

Gietijzeren vloer gekramd

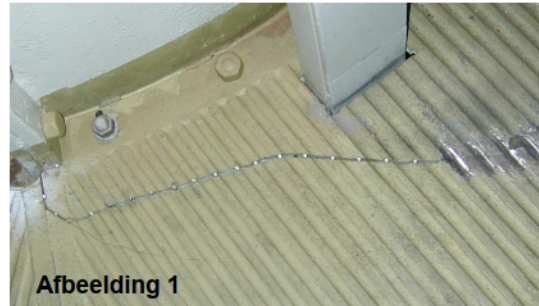
concept 28 februari, [REDACTED]

In de eerste Nieuwsbrief van dit jaar kondigden we de reparatie aan van één van de gescheurde gietijzeren vloeren in vuurtoren De Lange Jaap in Huisduinen. De op bruikbaarheid onderzocht reparatiemethode – waarbij gescheurde delen met een soort ‘krammen’ weer met elkaar worden verbonden (‘Metalock-procedé’) – blijkt een goed alternatief voor lassen, dat in dit geval niet mogelijk was. De techniek is universeel toepasbaar en kan daarom een goede bijdrage leveren aan de fysieke instandhouding van ons gietijzeren erfgoed. Ook zware dikke onderdelen kunnen met deze techniek worden hersteld. Om een beeld te geven van de werkwijze en een idee van de mogelijkheden, wordt de methode hieronder kort beschreven aan de hand van enkele detailfoto's

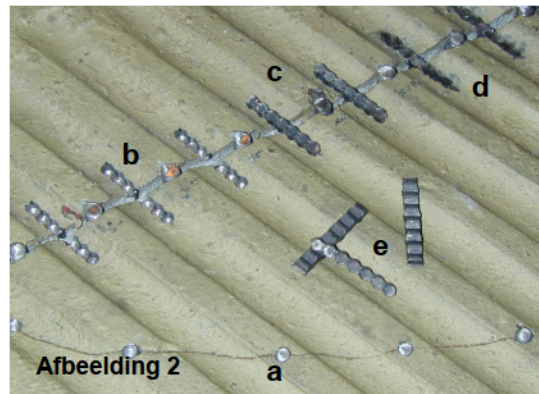
Afbeelding 1 toont een deel van een te herstellen scheur. De eerste stap – het ten opzicht van elkaar fixeren van de gescheurde delen – is hier al gezet. In het hart van de scheur worden, met een bepaalde onderlinge afstand, bouten (tapeinden) aangebracht. Deze stap is noodzakelijk bij dunne delen om trillingen tijdens de werkzaamheden te voorkomen. In de tweede stap worden om de krammen aan te kunnen brengen, haaks op de scheur georiënteerde uitsparingen (sleuven) geboord met de vorm van de krammen. In de derde stap worden de krammen ingebracht en vastgeklonken.

Afbeelding 2 toont een aantal fasen van het herstelproces. Op de voorgrond een scheur met tapeinden (a) en op de achtergrond van links naar rechts: drie uitsparingen voor krammen (b), twee deels ingebrachte (c) en twee vastgeklonken krammen (d). In het midden drie losse, nog te verwerken krammen (e). Een close-up van de ingebrachte krammen is te zien in afbeelding 3. De nog open delen van de scheur tussen de krammen worden in de vierde stap geheel opgevuld met tapeinden. Afbeelding 4 toont de scheur na de vijfde stap, waarin de ingebrachte tapeinden en krammen worden afgeslepen en geschuurd. Ten slotte moet het geheel goed in de verf worden gezet.

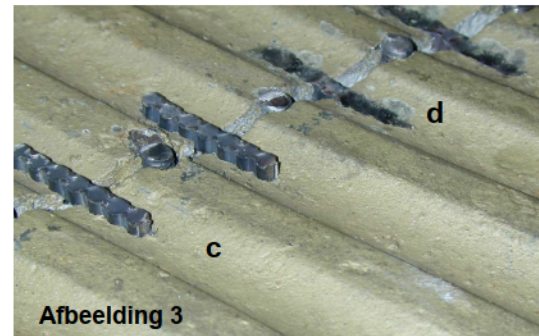
Middels een zeer arbeidsintensief proces, vakmanschap en met relatief eenvoudige middelen, bleek men in staat de vloerdelen doeltreffend te herstellen. Of de reparatie bestand is tegen de continu wisselende belasting van gebruik en weer en wind zal de tijd moeten leren. De ruime ervaring met deze reparatietechniek bij zeer diverse industriële toepassingen geeft echter goede hoop.



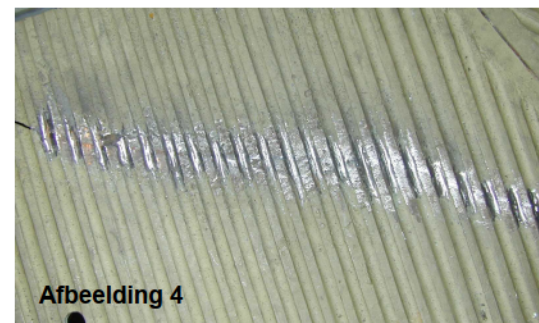
Afbeelding 1



Afbeelding 2



Afbeelding 3



Afbeelding 4

Voor meer informatie: [REDACTED] (tel: [REDACTED])