



## Vraagspecificatie Eisen – Weginfrasysteem

### (Prestatiecontract)

Het meerjarig in stand houden van, monitoren van en informeren over de toestand van het Areaal, met upgradewerkzaamheden, in het beheergebied van Rijkswaterstaat <vul organisatieonderdeel in>, water-/wegendistrict <vul water- of wegendistrict in>.

Datum: <vul in versiedatum

Zaaknummer: <vul in Zaaknummer>

**Disclaimer: Hoewel het streven van Rijkswaterstaat is om zoveel mogelijk de modellen te volgen, kan niet worden uitgesloten dat bij projecten - om uiteenlopende (projectspecifieke) redenen - wordt afgeweken van dit modeldocument. Een afwijking van dit modeldocument kan nimmer een grond zijn voor een juridische vordering; de projectspecifieke aanbestedings- en contractstukken zijn beslissend. Aan dit modeldocument kunnen dan ook geen rechten worden ontleend.**

In dit modeldocument worden variabele tekstvelden in verschillende vormen gebruikt:  
"VARIABEL TEKSTVELD"  
"[VARIABEL TEKSTVELD]"  
"[Variabel tekstveld]"  
"<Variabel tekstveld>"



## Colofon

**3.0**

Uitgegeven door            Ministerie van Infrastructuur en Milieu, Rijkswaterstaat  
   <vul organisatieonderdeel in>

Datum                            <vul datum in>  
Status                            <vul status in>  
Versienummer                 <vul versienummer in>



## Inhoud

<b>1</b>	<b>Inleiding</b>	<b>6</b>
1.1	Doel Vraagspecificatie Eisen	6
1.2	Structuur van Vraagspecificatie Eisen	6
1.2.1	Opbouw document	6
1.2.2	Hoofdgroepen van eisen	6
1.2.3	Relatie en hiërarchie eisen	6
1.2.4	Generieke eisen en specifieke eisen	7
<b>2</b>	<b>Scope en objectenboom Areaal</b>	<b>8</b>
2.1	Scope en objectenboom	8
2.2	Verklarende woordenlijst systeemgrenzen weginfrasysteem	9
<b>3</b>	<b>Functies van het Areaal</b>	<b>10</b>
3.1	Functies van het Areaal	10
<b>4</b>	<b>Eisen aan het Areaal</b>	<b>11</b>
4.1	Topeis (TE)	11
4.2	Functie-eisen Areaal (AR)	11
4.2.1	Afwikkelen van wegverkeer	11
4.2.2	Rijden wegverkeer mogelijk maken	11
4.2.3	Plaatsbepaling mogelijk maken	12
4.2.4	Navigeren mogelijk maken	12
4.2.5	Managen wegverkeer	12
4.2.6	Faciliteren verzorgen verkeer	13
4.2.7	Handhaven verbindingen	13
4.2.8	Beperken overlast voor de omgeving	14
4.3	Aspecteisen Areaal (As)	14
4.3.1	Betrouwbaarheid (Re)	14
4.3.2	Beschikbaarheid (Av)	15
4.3.3	Onderhoudbaarheid (Ma)	17
4.3.4	Veiligheid (Sa)	17
4.3.5	Beveiliging (Se)	17
4.3.6	Gezondheid (He)	17
4.3.7	Duurzaamheid, milieu en omgeving (En)	18
4.3.8	Economie (Ec)	19
4.3.9	Politiek (Po)	20
4.4	Aspecteisen per Objectcategorie	21
4.4.1	Kunstwerken (KW)	21
4.4.2	Verkeersvoorzieningen (VV)	21
4.4.3	Dynamisch Verkeersmanagement (DVM)	23
4.4.4	Landschap en Milieu (LM)	23
4.4.5	Verhardingen (VH)	24
<b>5</b>	<b>Eisen in het kader van Activiteiten</b>	<b>26</b>
5.1	Eisen aan Activiteiten	26
5.1.1	Algemeen	26
5.1.2	Generieke eisen	26
5.1.3	Specifieke eisen	26

# 1 Inleiding

## 1.1 Doel Vraagspecificatie Eisen

Het voorliggende document is de Vraagspecificatie Eisen. Deze Vraagspecificatie geeft, als onderdeel van deze Overeenkomst, een omschrijving van de scope van deze Overeenkomst en de eisen waaraan het Werk en het Meerjarig Onderhoud moeten voldoen.

## 1.2 Structuur van Vraagspecificatie Eisen

### 1.2.1 Opbouw document

Hoofdstuk 2: Scope Meerjarig Onderhoud en objectenboom Areaal  
Een globale beschrijving van de werksoorten en een beschrijving van de scope van het Areaal.

Hoofdstuk 3: Functies van het systeem en decompositie  
Een generieke weergave van de functies die het Areaal moet vervullen.

Hoofdstuk 4: Eisen aan het Areaal  
Uitwerking van de eisen die van toepassing zijn op het Areaal in het kader van Meerjarig Onderhoud.

Hoofdstuk 5: Eisen in het kader van het Werk  
Dit zijn eisen die van toepassing zijn waar het upgradewerkzaamheden (herstel, aanpassing, vernieuwing of uitbreiding in het kader van Activiteiten, Verbeter- en Investeringsvoorstellen en "Verrekenbare Werkzaamheden") betreffen.

### 1.2.2 Hoofdgroepen van eisen

De eisen zijn onderverdeeld in verschillende soorten met een onderlinge samenhang. Deze eisen bestaan uit drie hoofdgroepen:

- De topeis die van toepassing is op alle Werkzaamheden.
- Functie-eisen: eisen die de functionaliteit (functie) expliciteren.
- Aspecteisen: eisen die de prestaties bij de functionaliteit expliciteren ten aanzien van de aspecten betrouwbaarheid, beschikbaarheid, onderhoudbaarheid, veiligheid, beveiliging, gezondheid, omgeving & milieu, economie en politiek (RAMSSHEEP-aspecten).

De functie-eisen zijn in deze Vraagspecificatie Eisen uitgewerkt op het niveau van systeem. Dit is bedoeld om het Meerjarig Onderhoud in een kader te plaatsen. In het kader van het Werk zijn de functie-eisen, indien noodzakelijk, verder uitgewerkt in separate specificaties en dient de Opdrachtnemer aan te tonen dat de door hem uit te voeren Werkzaamheden leiden tot de totstandkoming van de functies die het Areaal moet vervullen.

### 1.2.3 Relatie en hiërarchie eisen

Alle in deze Vraagspecificatie Eisen opgenomen eisen komen voort uit de Opdracht opgenomen in de Vraagspecificatie Algemeen.

Alle eisen zijn beschreven in een decompositiestructuur per eisensoort. Dit geeft tevens de hiërarchie aan van de eisen.

Eisen zijn niet verder gedecomposeerd en/of gespecificeerd dan noodzakelijk. Voor het voldoen aan de eisen die gelden op enig niveau, moet worden voldaan aan alle eisen op dat niveau én aan alle daarboven gestelde eisen. Indien op enig niveau geen eisen zijn gesteld, moet onverminderd worden voldaan aan alle daarboven gestelde eisen en dient de verdere invulling van de eisen te geschieden conform het gestelde in de Vraagspecificatie Proces.

Indien een eis op lager niveau conflicterend is met een gerelateerde eis op hoger niveau dan geldt dat de eis op het laagste niveau leidend is in die specifieke context. In alle overige gevallen blijft de betreffende eis op het hogere niveau onverminderd van kracht.

#### *1.2.4 Generieke eisen en specifieke eisen*

De generieke en specifieke eisen kunnen zijn gesteld op het niveau van de functies van het systeem, (groepen van) objecten, elementen of bouwdelen dan wel aspecten daarvan. Met betrekking tot Activiteiten kunnen tevens nog eisen zijn gesteld aan de uitvoering en/of aan de van toepassing zijnde raakvlakken.

##### *1.2.4.1. Generieke eisen*

In deze Vraagspecificatie Eisen zijn generieke eisen opgenomen. Deze zijn overal en altijd van toepassing ongeacht de locatiespecifieke opbouw en/of locatie van het Areaal.

De volgende hoofdstukken beschrijven gedecomposeerd de verschillende soorten eisen voor het systeem, groepen van objecten of objecten daarbinnen. Deze generieke eisen zijn van kracht op het Meerjarig Onderhoud en het Werk.

##### *1.2.4.2. Specifieke eisen*

In de bij de Vraagspecificatie gevoegde bijlagen zijn, waar van toepassing, specifieke eisen vermeld. Deze eisen zijn afhankelijk van de specifieke opbouw en/of specifieke locatie van een object in het Areaal waarop deze Overeenkomst van toepassing is.

De specifieke eisen zijn per object een nadere specificatie van of een aanvulling op de in deze Vraagspecificatie Eisen generiek gestelde eisen.

Indien een specifieke eis in een bepaald geval conflicteert met een generieke eis, geldt dat de specifieke eis in die specifieke context (locatie) leidend is. In alle overige gevallen blijft de generieke eis onverminderd van kracht.

## 2 Scope en objectenboom Areaal

### 2.1 Scope en objectenboom

De eisen in deze Vraagspecificatie Eisen hebben betrekking op het in stand houden van het Functioneren en Presteren van het Hoofdwegennetwerk (HWN) in het Areaal dat tot deze Overeenkomst behoort.

De scope van het Areaal, dat tot deze Overeenkomst behoort, is op de volgende wijze aangegeven:

- De grenzen van het Areaal, waarbinnen de Opdrachtnemer verantwoordelijk is voor de Werkzaamheden aan objecten conform deze Overeenkomst, zijn aangegeven in de map 'GIS bestanden' en map 'Objectinformatie' van bijlage A.
- De objectenboom van het Areaal is aangegeven in de map 'RWS decompositie NEN-2767-4' van bijlage A bij de Vraagspecificatie. In de objectenboom is aangegeven welke objecten zich bevinden in het Areaal.

Indien delen van het Areaal of de Werkzaamheden aan delen van het Areaal, niet tot de verplichting van de Opdrachtnemer behoren, of indien delen buiten het Areaal wel tot de verplichting van de Opdrachtnemer behoren, is dit expliciet aangegeven in de map 'Extra of uitgezonderd onderhoud' van bijlage A bij de Vraagspecificatie.

Deze Overeenkomst omvat, op hoofdlijnen, de in onderstaande tabel genoemde werksoorten. De tabel is uitsluitend bedoeld om een globaal beeld te geven van de werksoorten die onderdeel uitmaken van deze Overeenkomst. De tabel ontslaat de Opdrachtnemer niet van zijn verplichting om te voldoen aan de verplichtingen die voortvloeien uit deze Overeenkomst, ook als dat werksoorten betreft die niet zijn genoemd in de onderstaande tabel:

Werksoort	Globale omschrijving	In Overeenkomst
Kunstwerken	Vaste en beweegbare objecten, infragebonden gebouwen , technische installaties en materieel.	Ja/Nee
Verkeersvoorzieningen	Voorzieningen voor verkeersbediening en verkeersbegeleiding.	Ja/Nee
Dynamisch verkeersmanagement	Verkeerskundige systemen voor het informeren en adviseren, waarschuwen en geleiden en regelen van verkeer en overige DVM Systemen.	Ja/Nee
Landschap en milieu	Faunavoorzieningen, groenvoorzieningen en geluidwerende voorzieningen.	Ja/Nee
Verhardingen	Diverse (weg)verhardingstypen, afwateringsvoorzieningen en veiligheidsvoorzieningen.	Ja/Nee

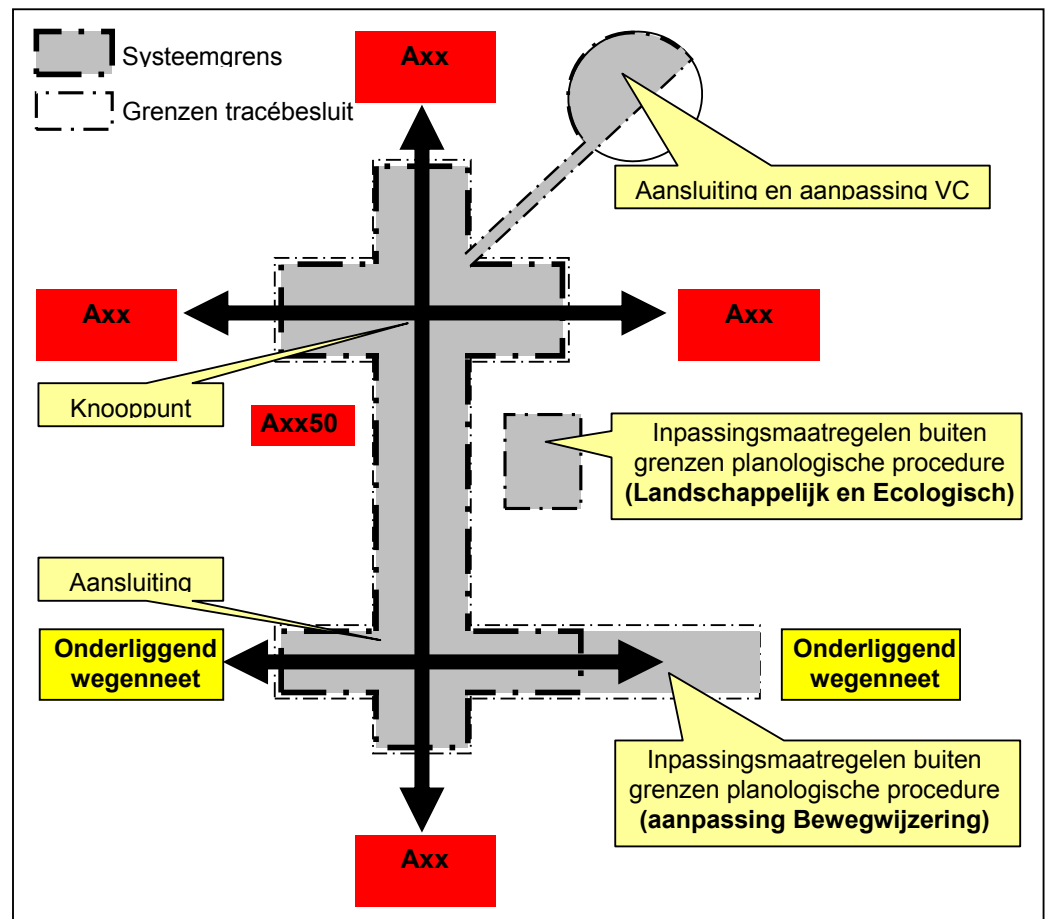


## 2.2 Verklarende woordenlijst systeemgrenzen weginfrastelsysteem

De grenzen van het Weginfrastelsysteem zijn bepaald door:

- Fysieke verschijningsvorm van de weg in de omgeving.
- Aanpassingen in de weginfrastelsysteem buiten de planologisch vastgestelde grenzen, o.a. aanpassing van bewegwijzering en VIC-net.
- Aanpassingen in verkeersmanagementsystemen en infrabeheersystemen, buiten de planologische vastgestelde grenzen

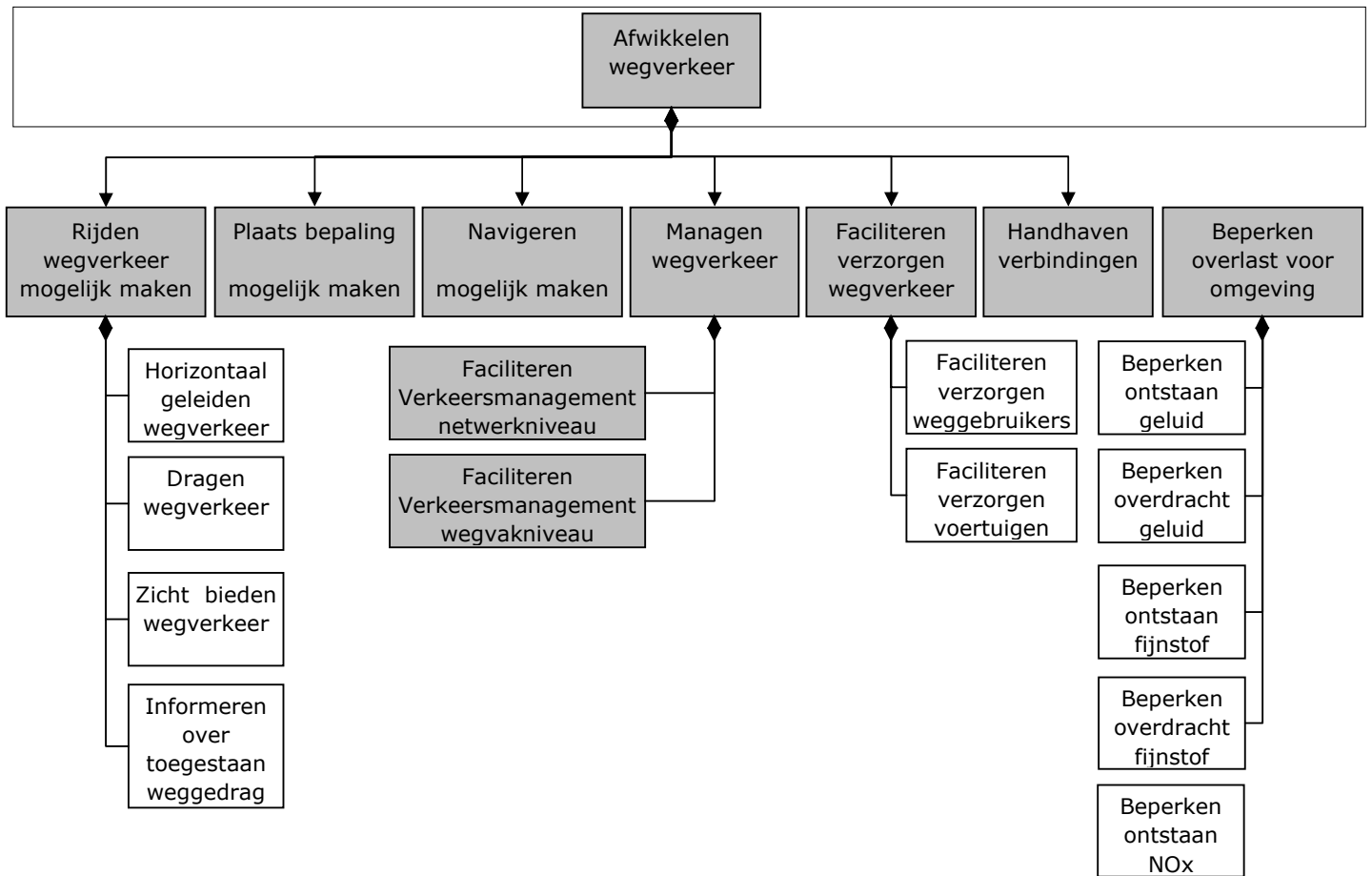
De systeemgrenzen zijn indicatief weergegeven in onderstaand figuur. De geldende fysieke begrenzing is in detail weergegeven in bijlage A behorend bij de Vraagspecificatie.



### 3 Functies van het Areaal

#### 3.1 Functies van het Areaal

Hieronder is de functieboom van het weginfrasysteem opgenomen.



## 4 Eisen aan het Areaal

### 4.1 Topeis (TE)

Het bestaande Areaal dient te Functioneren en Presteren zodanig dat de functies worden vervuld en het veilig gebruik en beheer ervan mogelijk blijft.

### 4.2 Functie-eisen Areaal (AR)

De functies zijn afgeleid uit de basisspecificatie weginfrasysteem. Voortvloeiend uit de functies die het Areaal vervult, dient het Meerjarig Onderhoud en het Werk te voldoen aan de functie-eisen die zijn opgenomen in de Vraagspecificatie.

#### 4.2.1 Afwikkelen van wegverkeer

##### 4.2.1.1 Doelstelling functioneren binnen het regionale netwerk

<i>Eis F1</i>	Het weginfrasysteem dient ten minste de hoeveelheid wegverkeer (verkeersintensiteiten) af te kunnen wikkelen volgens het regionale verkeersmodel.
<i>Verificatiemethode</i>	Geen.
<i>Toelichting</i>	Hoeft niet door de Opdrachtnemer te worden aangetoond.
<i>Bovenliggende eis(en)</i>	Topeis

##### Afwikkelen over verkeersrelaties

<i>Eis F1.01</i>	Het weginfrasysteem dient het wegverkeer af te wikkelen over de verkeersrelaties.
<i>Verificatiemethode</i>	Zie proceseisen en aspecteisen.
<i>Toelichting</i>	Geen.
<i>Bovenliggende eis(en)</i>	Topeis, F1

##### Afwikkelen vervoer gevaarlijke stoffen

<i>Eis F1.02</i>	Het weginfrasysteem dient via de verkeersrelaties het vervoer van gevaarlijke stoffen af te kunnen wikkelen.
<i>Verificatiemethode</i>	Zie proceseisen en aspecteisen.
<i>Toelichting</i>	Landelijk zijn routes voor gevaarlijke stoffen vastgesteld.
<i>Bovenliggende eis(en)</i>	Topeis, F1, F1.01

##### Afwikkelen met reistijdverhouding

<i>Eis F1.03</i>	Het weginfrasysteem dient in een hoeveelheid wegverkeer af te wikkelen volgens het aangegeven verkeersmodel.
<i>Verificatiemethode</i>	Geen.
<i>Toelichting</i>	Hoeft niet door de Opdrachtnemer te worden aangetoond.
<i>Bovenliggende eis(en)</i>	Topeis, F1, F1.01

#### 4.2.2 Rijden wegverkeer mogelijk maken

<i>Eis F1.1</i>	Het weginfrasysteem dient verkeersruimte te bieden aan wegverkeer.
<i>Verificatiemethode</i>	Zie proceseisen en aspecteisen.

<i>Toelichting</i>	Geen.
<i>Bovenliggende eis(en)</i>	Topeis, F1

#### 4.2.3 *Plaatsbepaling mogelijk maken*

<i>Eis F1.2</i>	Het weginfrasysteem dient een weggebruiker te informeren over de plaats waar de weggebruiker zich bevindt in het wegennet.
<i>Verificatiemethode</i>	Zie proceseisen en aspecteisen.
<i>Toelichting</i>	Plaatsbepaling mogelijk maken betekent dat de weggebruiker in staat wordt gesteld zich te informeren over plaats waarop hij/zij zich op de weg bevindt.
<i>Bovenliggende eis(en)</i>	Topeis, F1

#### 4.2.4 *Navigeren mogelijk maken*

<i>Eis F1.3</i>	Het weginfrasysteem dient een weggebruiker te informeren over de te kiezen routes in het wegennet.
<i>Verificatiemethode</i>	Zie proceseisen en aspecteisen.
<i>Toelichting</i>	Navigeren mogelijk maken betekent dat het wegverkeer de informatie wordt geboden om een route te kiezen over het netwerk.
<i>Bovenliggende eis(en)</i>	Topeis, F1

#### 4.2.5 *Managen wegverkeer*

##### 4.2.5.1 *Faciliteren verkeersmanagement op netwerkniveau*

<i>Eis F1.4.01</i>	Het weginfrasysteem dient een verkeersleider in staat te stellen om de verkeersafwikkeling te regelen en te beheersen op netwerkniveau.
<i>Verificatiemethode</i>	Zie proceseisen en aspecteisen.
<i>Toelichting</i>	
<i>Bovenliggende eis(en)</i>	Topeis, F1

##### *Informeren door verkeersleiding route-informatie*

<i>Eis F1.4.01.01</i>	Het weginfrasysteem dient een wegverkeersleider in staat te stellen een weggebruiker op het netwerk te informeren omtrent vertragende omstandigheden.
<i>Verificatiemethode</i>	Zie proceseisen en aspecteisen.
<i>Toelichting</i>	
<i>Bovenliggende eis(en)</i>	Topeis, F1, F1.4.01

##### *Monitoren*

<i>Eis F1.4.01.02</i>	Het weginfrasysteem dient gegevens van de verkeersstromen per rijrichting per rijstrook, zonder tussenkomst van mensen te kunnen bepalen, opslaan en op aanvraag kunnen reproduceren.
<i>Verificatiemethode</i>	Zie proceseisen en aspecteisen.
<i>Toelichting</i>	
<i>Bovenliggende eis(en)</i>	Topeis, F1, F1.4.01

4.2.5.2

Faciliteren verkeersmanagement op wegvakniveau

*Eis F1.4.02* Het weginfrasysteem dient de verkeersafwikkeling op wegvak autonoom te optimaliseren conform regelscenario's.

*Verificatiemethode* Zie proceseisen en aspecteisen.

*Toelichting*

*Bovenliggende eis(en)* Topeis, F1

Onttrekken rijstroken

*Eis F1.4.02.01* Het weginfrasysteem dient te zijn uitgerust met voorzieningen waarmee elke combinatie van rijstroken en rijbanen aan het verkeer onttrokken kan worden.

*Verificatiemethode* Zie proceseisen en aspecteisen.

*Toelichting*

*Bovenliggende eis(en)* Topeis, F1, F1.4.02

Instellen omleidingsroute

*Eis F01.04* Het weginfrasysteem dient op afstand een omleidingsroute voor het wegverkeer in te kunnen stellen.

*Verificatiemethode* Zie proceseisen en aspecteisen.

*Toelichting*

*Bovenliggende eis(en)* Topeis, F1, F1.4.02

4.2.6

Faciliteren verzorgen verkeer

*Eis F1.5* Het weginfrasysteem dient een weggebruiker de gelegenheid te bieden persoonlijke verzorging te doen plaatsvinden.

*Verificatiemethode* Zie proceseisen en aspecteisen.

*Toelichting* Het betreft een plaats waar de weggebruiker zich persoonlijk kan verzorgen, zoals eten, drinken en uitrusten.

*Bovenliggende eis(en)* Topeis, F1,

4.2.7

Handhaven verbindingen

4.2.7.1

Handhaven kwaliteit leefomgeving

*Eis F1.6* Het weginfrasysteem dient zodanig te zijn gerealiseerd dat de functies in de omgeving die door het project beïnvloed worden, zijn gehandhaafd met het vereiste kwaliteitsniveau.

*Verificatiemethode* Zie proceseisen en aspecteisen.

*Toelichting* Geen.

*Bovenliggende eis(en)* Topeis, F1

Ongehinderde uitoefening systeem

*Eis F1.6.01* Het weginfrasysteem dient zodanig aan te sluiten op aangrenzende wegobjecten dat de systeemoverschrijdende verkeersnetwerkfuncties ongehinderd kunnen worden uitgeoefend met een zelfde kwaliteitsniveau.

*Verificatiemethode* Zie proceseisen en aspecteisen.

*Toelichting* Geen.

*Bovenliggende eis(en)* Topeis, F1, F1.6

Aansluiten hoofdwegennet

<i>Eis F1.6.02</i>	De hoofdwegen binnen het weginfrasysteem dienen aan te sluiten op het bestaande hoofdwegennet met een eenzelfde afwikkelbaarheid als binnen de systeemgrenzen geleverd dient te worden.
<i>Verificatiemethode</i>	Zie proceseisen en aspecteisen.
<i>Toelichting</i>	Geen.
<i>Bovenliggende eis(en)</i>	Topeis, F1, F1.6

#### *Afwikkelbaarheid onderliggend wegennet*

<i>Eis F1.6.03</i>	De onderliggende wegen binnen het weginfrasysteem dienen aan te sluiten op de aansluitende onderliggende wegen met een afwikkelbaarheid gelijkwaardig aan het gerealiseerde systeem.
<i>Verificatiemethode</i>	Zie proceseisen en aspecteisen.
<i>Toelichting</i>	Geen.
<i>Bovenliggende eis(en)</i>	Topeis, F1, F1.6

#### *Uniform wegbeeld*

<i>Eis F01.06</i>	Het weginfrasysteem dient qua wegbeeld gelijkwaardig te zijn met het wegbeeld van aansluitende wegen buiten het systeem.
<i>Verificatiemethode</i>	Zie proceseisen en aspecteisen.
<i>Toelichting</i>	Geen.
<i>Bovenliggende eis(en)</i>	Topeis, , F1, F1.6

### 4.2.8 *Beperken overlast voor de omgeving*

#### *Handhaven omgeving*

<i>Eis F1.7</i>	Het weginfrasysteem dient functies in omgeving welke door het systeem beïnvloed zijn, te handhaven met het huidige kwaliteitsniveau.
<i>Verificatiemethode</i>	Zie proceseisen en aspecteisen.
<i>Toelichting</i>	Dit kunnen de volgende functies zijn: woonfuncties, wegfuncties van andere beheerders, waterhuishoudkundige functies, overige transportfuncties (kabels en leidingen), waterkerende functies, grondwaterhuishouding, functies voor flora en fauna (van ecologische structuren), bereikbaarheid en ontsluiting van objecten en percelen etc.
<i>Bovenliggende eis(en)</i>	Topeis, F1

## 4.3 **Aspecteisen Areaal (As)**

Voortvloeiende uit de functies die het Areaal vervult, dient het Meerjarig Onderhoud en het Werk te voldoen aan de aspecteisen die zijn opgenomen in de Vraagspecificatie.

### 4.3.1 *Betrouwbaarheid (Re)*

<i>Eis: AR.As.Re.01</i>	De betrouwbaarheid van een beheerobject, element, bouwdeel of onderdeel daarvan mag niet worden verminderd door Werkzaamheden van de Opdrachtnemer of het nalaten van Werkzaamheden door de Opdrachtnemer.
<i>Verificatiemethode</i>	Zie onderliggende eisen.
<i>Toelichting</i>	Geen.
<i>Bovenliggende eis(en)</i>	Topeis.

4.3.1.1	<b><i>Betrouwbaarheid beheerobjecten</i></b>
	<i>Eis: AR.As.Re.01.01</i> De aantallen urgente storingen bij beheerobjecten of groepen van beheerobjecten dienen te blijven binnen de grenzen die voor deze beheerobjecten of groepen daarvan zijn opgenomen in bijlage A bij de Vraagspecificatie.
	<i>Verificatiemethode</i> Per beheerobject vastlegging van het aantal urgente storingen in het BMS van de Opdrachtgever.
	<i>Toelichting</i> Geen.
	<i>Bovenliggende eis(en)</i> AR.As.Re.01
4.3.1.2	<b><i>Constructieve veiligheid (betrouwbaarheid) in relatie tot schades en gebreken</i></b>
	<i>Eis: AR.As.Re.01.02</i> De constructieve veiligheid van een beheerobject, element, bouwdeel of onderdeel daarvan mag nooit in gevaar komen door schades of gebreken.
	<i>Verificatiemethode</i> Per beheerobject een rapportage over de geconstateerde schades en gebreken en de gevolgen daarvan voor de constructieve veiligheid, op basis van relevante normen, regelgeving en eisen.
	<i>Toelichting</i> Geen.
	<i>Bovenliggende eis(en)</i> AR.As.Re.01
4.3.1.3	<b><i>Handhaven constructieve veiligheid in relatie tot gewijzigde wet-, regelgeving en normen</i></b>
	<i>Eis: AR.As.Re.01.03</i> Indien wet- en regelgeving of normen wijzigen, dienen de risico's van de veranderende eisen ten aanzien van constructieve veiligheid worden beheerst.
	<i>Verificatiemethode</i> Per beheerobject een rapportage over de (uitvoering van) risico-beheersing van de wijzigende wet- en regelgeving.
	<i>Toelichting</i> De Opdrachtnemer is niet verantwoordelijk voor het verhelpen van de risico's ten gevolge van gewijzigde wet- en regelgeving of normen, tenzij anders is of wordt overeengekomen.
	<i>Bovenliggende eis(en)</i> AR.As.Re.01
4.3.1.4	<b><i>Handhaven constructieve veiligheid in relatie tot wijzigingen in gebruik</i></b>
	<i>Eis: AR.As.Re.01.04</i> Indien het gebruik van een beheerobject wijzigt, dienen de risico's van dit veranderend gebruik ten aanzien van de constructieve veiligheid te worden beheerst.
	<i>Verificatiemethode</i> Per beheerobject een rapportage over de (uitvoering van) risico-beheersing van wijzigend gebruik.
	<i>Toelichting</i> De Opdrachtnemer is niet verantwoordelijk voor het verhelpen van de risico's ten gevolge van gewijzigd gebruik tenzij anders is of wordt overeengekomen.
	<i>Bovenliggende eis(en)</i> AR.As.Re.01
4.3.2	<b><i>Beschikbaarheid (Av)</i></b>
	<i>Eis: AR.As.Av.01</i> De beschikbaarheid van een beheerobject, element, bouwdeel of onderdeel daarvan mag niet worden verminderd door Werkzaamheden van de Opdrachtnemer of het nalaten van Werkzaamheden door de Opdrachtnemer.
	<i>Verificatiemethode</i> Per beheerobject een rapportage op basis van risicobeheersing met betrekking tot het Functioneren en Presteren van het beheerobject, element, bouwdeel of onderdeel daarvan.

<i>Toelichting</i>	Indien er voor een beheerobject specifieke eisen zijn ten aanzien van beschikbaarheid is dit aangegeven in bijlage A van de Vraag-specificatie.
<i>Bovenliggende eis(en)</i>	Topeis

#### 4.3.2.1 *Niet-beschikbaarheid beheerobjecten*

<i>Eis: AR.As.Av.01.01</i>	De geplande en ongeplande niet-beschikbaarheid van de in bijlage A bij de Vraagspecificatie aangegeven beheerobjecten of groepen van beheerobjecten dienen te blijven binnen de grenzen die voor deze beheerobjecten of groepen daarvan zijn opgenomen in bijlage A bij de Vraagspecificatie.
----------------------------	---

<i>Verificatiemethode:</i>	Vastlegging van de duur van geplande en ongeplande niet-beschikbaarheid in het OMS van de Opdrachtnemer en het BMS van de Opdrachtgever.
----------------------------	--

Er is sprake van niet-beschikbaarheid indien een object één of meer van de hoofdfuncties niet kan vervullen.

De niet-beschikbaarheid van een object of een functie daarvan wordt als volgt bepaald:

Geplande niet-beschikbaarheid:

$$T_{\text{gepland}} = T_{\text{func}} - T_{\text{exo}} - T_{\text{ongepland}}$$

Ongeplande niet-beschikbaarheid:

$$T_{\text{ongepland}} = T_{\text{func}} - T_{\text{exo}} - T_{\text{gepland}}$$

Waarin:

$T_{\text{func}}$  = Het aantal uren in een periode, waarin een aangegeven functie van een object niet of niet volledig kan worden vervuld, dan wel de uren in een jaar gedurende welke een object niet op de reguliere c.q. veilige wijze kan worden bediend.

$T_{\text{exo}}$  = Het aantal uren in een periode waarin een aangegeven functie van een object niet kan worden vervuld ten gevolge van exogene factoren (bijv. stormen, schadevaringen, stremmingen ten gevolge van andere werken etc.)

$T_{\text{gepland}}$  = De geplande niet-beschikbaarheid: het aantal uren in een periode waarin een aangegeven functie van een object niet kan worden vervuld ten gevolge van gepland onderhoud

$T_{\text{ongepland}}$  = De ongeplande niet-beschikbaarheid: het aantal uren in een periode waarin een aangegeven functie van een object niet kan worden vervuld ten gevolge van ongepland onderhoud.

<i>Toelichting:</i>	Geen.
<i>Bovenliggende eisen:</i>	AR.As.Av.01



4.3.3	<b>Onderhoudbaarheid (Ma)</b>	
	<i>Eis: AR.As.Ma.01</i>	De inspecteerbaarheid en de onderhoudbaarheid van beheerobjecten mag niet verslechteren ten opzichte van de situatie bij aanvang van deze Overeenkomst.
	<i>Verificatiemethode</i>	Schriftelijke of visuele vastlegging van de inspecteerbaarheid en onderhoudbaarheid van beheerobjecten.
	<i>Toelichting</i>	Geen
	<i>Bovenliggende eis(en)</i>	Topeis
4.3.4	<b>Veiligheid (Sa)</b>	
	<i>Eis: AR.As.Sa.01</i>	Beheerobjecten dienen in zodanige staat te verkeren dat de veiligheid van gebruikers, personeel en de omgeving niet in gevaar komt.
	<i>Verificatiemethode</i>	Per beheerobject een rapportage met betrekking tot het veiligheidsniveau.
	<i>Toelichting</i>	In bijlage A van de Vraagspecificatie bevindt zich het integraal veiligheidsplan waarin een V&G dossier en RI&E's zijn opgenomen. Indien een beheerobject niet voldoet aan de eisen op het gebied van veiligheid ontslaat dat de Opdrachtnemer niet van zijn onderhoudsverplichting. De Opdrachtnemer dient in dat geval zelf zodanige maatregelen te nemen dat zijn personeel veilig kan werken aan het beheerobject.
	<i>Bovenliggende eis(en)</i>	Topeis.
4.3.4.1	<b>Keuringsplichtige delen van objecten</b>	
	<i>Eis: AR.As.Sa.01.01</i>	Keuringsplichtige delen van objecten dienen te allen tijde te beschikken over een geldig certificaat.
	<i>Verificatiemethode:</i>	Een keuringsrapport waaruit blijkt dat het keuringsplichtige deel van een beheerobject tijdig is gekeurd, goed en veilig functioneert en voldoet aan de (wettelijke) eisen of regelgeving.
	<i>Toelichting:</i>	In bijlage A bij de Vraagspecificatie is een overzicht opgenomen van de keuringsplichtige delen van objecten in het Areaal met daarbij de datum van de laatste keuring en de keuringsfrequentie.
	<i>Bovenliggende eis(en):</i>	AR.As.Sa.01
4.3.5	<b>Beveiliging (Se)</b>	
	<i>Eis: AR.As.Se.01</i>	Beheerobjecten dienen te worden beschermd tegen bewust menselijk handelen dat schade toebrengt of het veilig functioneren en presteren in het geding brengt.
	<i>Verificatiemethode</i>	Per beheerobject een rapportage met betrekking tot het vandalisme en de diefstalgevoeligheid.
	<i>Toelichting</i>	Geen.
	<i>Bovenliggende eis(en)</i>	Topeis
4.3.6	<b>Gezondheid (He)</b>	
	<i>Eis: AR.As.He.01</i>	Beheerobjecten dienen in zodanige staat van functioneren en presteren te verkeren dat de gezondheid van mens en de omgeving niet in gevaar komt.

<i>Verificatiemethode</i>	Per beheerobject een rapportage waaruit blijkt of het door de Opdrachtgever verstrekte integraal veiligheidsdossier volledig en juist is en waarin indien nodig aanvullingen zijn aangebracht.
<i>Toelichting</i>	Voor de ARBO-veiligheid zijn in paragraaf 4.3.4 van deze Vraag-specificatie Eisen aanvullende eisen gesteld.
<i>Bovenliggende eis(en)</i>	Topeis, AR.As.Sa.01

#### 4.3.7 Duurzaamheid, milieu en omgeving (En)

<i>Eis: AR.As.En.01</i>	Beheerobjecten dienen in zodanige staat van functioneren en presteren te verkeren dat voldaan wordt aan de randvoorwaarden voor duurzaamheid, milieu en omgeving.
<i>Verificatiemethode</i>	Op basis van vastlegging door de Opdrachtnemer waarin per uitgevoerde Werkzaamheid aangetoond is, dat rekening is gehouden met duurzaamheid, milieu en omgeving
<i>Toelichting</i>	De Opdrachtgever heeft in annex I en in bijlage A bij de Vraag-specificatie een inventarisatie opgenomen van de lopende vergunningen c.a. en afspraken met derden.
<i>Bovenliggende eis(en)</i>	Topeis.

##### 4.3.7.1 Vergunningen en afspraken omgeving

<i>Eis AR.As.En.01.01</i>	Beheerobjecten dienen in zodanige staat van functioneren en presteren te verkeren dat voldaan wordt aan omgevingsrandvoorwaarden uit afspraken met aangrenzende overheden, instanties, bedrijven en particulieren.
<i>Verificatiemethode</i>	Op basis van expliciete vastlegging door de Opdrachtnemer waarin per uitgevoerde Werkzaamheid aangetoond is, dat rekening is gehouden met de lopende vergunningen en afspraken.
<i>Toelichting</i>	De Opdrachtgever heeft in annex I en in bijlage A bij de Vraag-specificatie een inventarisatie opgenomen van de lopende vergunningen c.a. en afspraken met derden.
<i>Bovenliggende eis(en)</i>	AR.As.En.01

##### 4.3.7.2 Esthetica

<i>Eis: AR.As.En.01.02</i>	Beheerobjecten dienen blijvend te voldoen aan de eisen ten aanzien van de esthetica, indien deze als specifieke eisen worden gesteld in deze Overeenkomst
<i>Verificatiemethode</i>	Zie onderliggende areaalspecifieke eisen.
<i>Toelichting</i>	Indien er voor een beheerobject specifieke eisen zijn ten aanzien van esthetica is dit aangegeven in bijlage A bij de Vraagspecificatie.
<i>Bovenliggende eis(en)</i>	AR.As.En.01

##### 4.3.7.3 Gebruikscomfort

<i>Eis: AR.As.En.01.03</i>	Beheerobjecten dienen in zodanige staat van functioneren en presteren te verkeren dat het gebruikscomfort, dat gebruikers en personeel van de Opdrachtgever en Opdrachtnemer bij het gebruik van beheerobjecten ervaren, niet verslechtert ten gevolge van Werkzaamheden van de Opdrachtnemer of het nalaten van Werkzaamheden door de Opdrachtnemer.
----------------------------	---

<i>Verificatiemethode</i>	Per beheerobject vastlegging in het OMS van de Opdrachtnemer met daarin datum van waarneming, locatie, mate van verslechterring/klacht, genomen maatregelen, data waarop maatregelen genomen zijn.
<i>Toelichting</i>	Hierbij kan worden gedacht aan het voorkomen van zodanige vervuiling dat bediening of gebruik van een object mogelijk is.
<i>Bovenliggende eis(en)</i>	AR.As.En.01

#### 4.3.7.4 *Zwerf-, drijf- en grofvuil*

<i>Eis: AR.As.En.01.04</i>	Het Areaal dient vrij te zijn van storend zwerf-, drijf- en grofvuil.
<i>Verificatiemethode:</i>	Per beheerobject vastlegging in het OMS van de Opdrachtnemer met daarin datum van waarneming, locatie, mate van vervuiling, genomen maatregelen, data waarop maatregelen genomen zijn.
<i>Toelichting:</i>	Onder "storend" wordt in ieder geval verstaan: hinder bij of belemmering van het Functioneren en Presteren van het Areaal. Onder "storend" valt ook het niet op fatsoenlijke wijze kunnen gebruiken van het Areaal, het veroorzaken van overlast voor gebruikers in het Areaal of het veroorzaken van een negatief imago voor de Opdrachtgever.
<i>Bovenliggende eisen:</i>	AR.As.En.01

#### 4.3.7.5 *Aanplakbiljetten*

<i>Eis: AR.As.En.01.05</i>	Aanplakbiljetten op beheerobjecten welke zichtbaar zijn vanaf de openbare weg of de vaarweg mogen niet voorkomen.
<i>Verificatiemethode:</i>	Per beheerobject vastlegging in het OMS van de Opdrachtnemer met daarin datum van waarneming, locatie, genomen maatregelen, data waarop maatregelen genomen zijn.
<i>Toelichting:</i>	Geen
<i>Bovenliggende eis(en):</i>	AR.As.En.01

#### 4.3.7.6 *Plagdieren*

<i>Eis: AR.As.En.01.06</i>	Plagdieren mogen geen hinder opleveren voor gebruikers dan wel een risico vormen voor het Functioneren en Presteren van een beheerobject, element, bouwdeel of onderdeel daarvan.
<i>Verificatiemethode:</i>	Per beheerobject vastlegging in het OMS van de Opdrachtnemer met daarin datum van waarneming, locatie, soort plaagdier, genomen maatregelen, data waarop maatregelen genomen zijn.
<i>Toelichting:</i>	Indien het een plaagdier betreft dat op basis van wet- en regelgeving bescherming geniet, dient de Opdrachtnemer met de Opdrachtgever te overleggen over de te nemen maatregelen.
<i>Bovenliggende eis(en):</i>	AR.As.En.01

#### 4.3.8 *Economie (Ec)*

<i>Eis: AR.As.Ec.01</i>	Voorkomen van toename van kosten in de levenscyclus van beheerobjecten en het voorkomen van desinvestering ten gevolge van het uitstellen van onderhoud.
<i>Verificatiemethode</i>	Per beheerobject een kosten-baten rapportage indien onderhoud wordt geoptimaliseerd of uitgesteld.
<i>Toelichting</i>	Geen
<i>Bovenliggende eis(en)</i>	Topeis

4.3.8.1 Monitoren en waarborgen vochthuishouding

<i>Eis: AR.As.Ec.01.01</i>	Vocht dient adequaat worden afgevoerd van beheerobjecten.
<i>Verificatiemethode</i>	Per beheerobject een rapportage van de staat van het object ten aanzien van de vochthuishouding en de daaruit voortvloeiende risico's.
<i>Toelichting</i>	De Opdrachtnemer moet tevens rekening houden met milieuaspecten.
<i>Bovenliggende eis(en)</i>	AR.As.Ec.01

4.3.9 Politiek (Po)

<i>Eis: AR.As.Po.01</i>	Beperken van politieke risico's voor de Opdrachtgever ten gevolge van Werkzaamheden van de Opdrachtnemer of het nalaten van Werkzaamheden door de Opdrachtnemer.
<i>Verificatiemethode</i>	Per beheerobject vastleggen welke risico's kunnen optreden tijdens zowel de voorbereiding als de uitvoering van Werkzaamheden.
<i>Toelichting</i>	Onder politieke risico's worden onder meer verstaan imagoschade, aansprakelijkheid etc.
<i>Bovenliggende eis(en)</i>	Topeis.

4.3.9.1 Graffiti

<i>Eis: AR.As.Po.01.01</i>	Graffiti met wettelijk en/of maatschappelijk onaanvaardbare teksten en/of tekens mag niet voorkomen.
<i>Verificatiemethode</i>	Per beheerobject vastlegging in het OMS van de Opdrachtnemer met daarin datum van waarneming, locatie, aard van de graffiti (aanvaardbaar/onaanvaardbaar), genomen maatregelen, data genomen maatregelen.
<i>Toelichting</i>	Onder wettelijk en/of maatschappelijk onaanvaardbare teksten en/of tekens worden teksten en/of tekens verstaan die in strijd zijn met de wet of die binnen algemeen aanvaarde normen en waarden als beledigend of in strijd met de goede smaak en zeden kunnen worden ervaren.
<i>Bovenliggende eis(en)</i>	AR.As.Po.01

#### 4.4 Aspecteisen per Objectcategorie

##### 4.4.1 Kunstwerken (KW)

###### 4.4.1.1 Beschikbaarheid

<i>Eis: AR.As.Av.KW.01</i>	De beschikbaarheid van (rollend) materieel of onderdelen daarvan mag niet worden verminderd door Werkzaamheden van de Opdrachtnemer of het nalaten van Werkzaamheden door de Opdrachtnemer.
<i>Verificatiemethode</i>	Per beheerobject een rapportage op basis van risicobeheersing met betrekking tot het Functioneren en Presteren van (rollend) materieel inclusief keuringsrapportages.
<i>Toelichting</i>	Een overzicht van het rollend materieel inclusief specifieke eisen is aangegeven in bijlage A bij de Vraagspecificatie.
<i>Bovenliggende eis(en)</i>	AR.As.Av.01

###### 4.4.1.2 Duurzaamheid, milieu en omgeving (En)

<i>Eis: AR.As.En.KW.01</i>	De energieprestaties en het energieverbruik van een beheerobject mag niet verslechteren ten gevolge van Werkzaamheden van de Opdrachtnemer of het nalaten van Werkzaamheden door de Opdrachtnemer.
<i>Verificatiemethode</i>	Per beheerobject een rapportage over het energieverbruik waarbij dit vergeleken wordt met het energieverbruik in de voorgaande jaren.
<i>Toelichting</i>	Geen.
<i>Bovenliggende eis(en)</i>	AR.As.En.01

###### 4.4.1.3 Economie (Ec)

<i>Eis: AR.As.Ec.KW.01</i>	Aanwezige conservering dient het beheerobject te beschermen tegen omgevingsinvloeden zodanig dat de constructieve veiligheid niet in gevaar komt en de esthetische aspecten niet in gevaar achteruitgaan komen en dat het object veilig kan worden gebruikt. Corrosie op stalen ondergronden dient kleiner of gelijk te zijn aan Ri 2 volgens ISO 4628/3.
<i>Verificatiemethode:</i>	Per beheerobject een rapportage ten aanzien van de staat van de aanwezige conservering en de risico's die deze toestand met zich meebrengt.
<i>Toelichting:</i>	Geen.
<i>Bovenliggende eisen:</i>	AR.As.Ec.01

##### 4.4.2 Verkeersvoorzieningen (VV)

###### 4.4.2.1 Betrouwbaarheid

<i>Eis: AR.As.Re.VV.01</i>	Openbare verlichting op doorgaande rijbaanvakken mag maximaal vier lichtpunten per kilometer zijn uitgevallen.
<i>Verificatiemethode</i>	Visuele waarneming en vastlegging in het OMS van de Opdrachtnemer.
<i>Toelichting</i>	Uitval van lichtpunten als bedoeld in deze eis wordt gezien als een niet-urgente storing.
<i>Bovenliggende eis(en)</i>	AR.As.Re.01

<i>Eis:AR.As.Re.VV.02</i>	Openbare verlichting op doorgaande rijbaanvakken mag de uitval van twee of meer opeenvolgende lichtpunten niet voorkomen.
<i>Verificatiemethode</i>	Visuele waarneming en vastlegging in het OMS van de Opdrachtnemer.
<i>Toelichting</i>	Uitval van lichtpunten als bedoeld in deze eis wordt gezien als een urgente storing. Fase-uitval behoort ook tot de uitval als bedoeld in deze eis.
<i>Bovenliggende eis(en)</i>	AR.As.Re.01

<i>Eis:AR.As.Re.VV.03</i>	Openbare verlichting in bochten en toe- en afritten mag de uitval van twee of meer lichtpunten niet voorkomen.
<i>Verificatiemethode</i>	Visuele waarneming en vastlegging in het OMS van de Opdrachtnemer.
<i>Toelichting</i>	Uitval van lichtpunten als bedoeld in deze eis wordt gezien als een urgente storing.
<i>Bovenliggende eis(en)</i>	AR.As.Re.01

<i>Eis:AR.As.Re.VV.04</i>	Per 1 oktober van elk kalenderjaar dienen alle lichtpunten in het areaal te functioneren.
<i>Verificatiemethode</i>	Visuele waarneming en vastlegging in het OMS van de Opdrachtnemer.
<i>Toelichting</i>	De Opdrachtgever wil dat alle lichtpunten in het areaal voor de aanvang van het winterseizoen volledig functioneren.
<i>Bovenliggende eis(en)</i>	AR.As.Re.01

<i>Eis:AR.As.Re.VV.05</i>	Praatpalen dienen te functioneren.
<i>Verificatiemethode</i>	Contact opnemen met de meldkamer van de ANWB en vastlegging in het OMS van de Opdrachtnemer.
<i>Toelichting</i>	De Opdrachtgever wil dat alle praatpalen in het areaal jaarlijks worden getest op functioneren. Storingen dienen te worden gemeld aan de Opdrachtgever. Het technisch onderhoud, vervanging, nieuw te plaatsten en de connectiviteit behoren tot de verplichtingen van de Opdrachtnemer.
<i>Bovenliggende eis(en)</i>	AR.As.Re.01

#### 4.4.2.2

##### *Beschikbaarheid*

<i>Eis: AR.As.Av.VV.01</i>	De beschikbaarheid van gladheidbestrijdingsmaterieel of onderdelen daarvan mag niet worden verminderd door Werkzaamheden van de Opdrachtnemer of het nalaten van Werkzaamheden door de Opdrachtnemer.
<i>Verificatiemethode</i>	Per beheerobject een rapportage op basis van risicobeheersing met betrekking tot het Functioneren en Presteren van gladheidbestrijdingsmaterieel inclusief keuringsrapportages.
<i>Toelichting</i>	Een overzicht van het gladheidbestrijdingsmaterieel inclusief specifieke eisen is aangegeven in bijlage A bij de Vraagspecificatie.
<i>Bovenliggende eis(en)</i>	AR.As.Av.01

4.4.2.3 **Veiligheid (Sa)**

<b>Eis: AR.As.Sa.VV.01</b>	Geleideconstructies moeten voor wat betreft hoogte, richting en stabiliteit voldoen aan het gestelde in het 'Handboek Bermbeveiligingsvoorzieningen', uitgave CROW oktober 2000.
<b>Verificatiemethode:</b>	Per beheerobject een rapportage over de hoogte, richting en stabiliteit.
<b>Toelichting:</b>	Geen.
<b>Bovenliggende eis(en):</b>	AR.As.Av.01

<b>Eis: AR.As.Sa.VV.02</b>	Wegmarkeringen moeten goed hechten en mogen niet zodanig zijn doorsleeten dat de onderliggende verharding zichtbaar wordt.
<b>Verificatiemethode:</b>	Voor het hechtungsverlies: visuele waarneming.
<b>Toelichting:</b>	Geen.
<b>Bovenliggende eis(en):</b>	AR.As.Av.01

4.4.2.4 **Duurzaamheid, milieu en omgeving (En)**

<b>Eis: AR.As.En.VV.01</b>	De levensduur (geplande vervanging) van geleideconstructies mag niet nadelig worden beïnvloed door roestvorming.
<b>Verificatiemethode</b>	Visuele waarneming en vastlegging in het OMS van de Opdrachtnemer.
<b>Toelichting</b>	Geen.
<b>Bovenliggende eis(en)</b>	AR.As.En.01

<b>Eis: AR.As.En.VV.02</b>	Het wegmeubilair, de bewegwijzering en praatpalen moeten schoon zijn.
<b>Verificatiemethode</b>	Visuele waarneming en vastlegging in het OMS van de Opdrachtnemer.
<b>Toelichting</b>	Schoonmaakmiddelen en reinigingsmiddelen dienen het Europese Ecolabel te dragen of hieraan gelijkwaardig te zijn.
<b>Bovenliggende eis(en)</b>	AR.As.En.01

4.4.3 **Dynamisch Verkeersmanagement (DVM)**

Met uitzondering van de RAMSSHEEP-aspecten en eventuele specifieke eisen zijn er geen aanvullende generieke aspecteisen voor de Objectcategorie Dynamisch Verkeersmanagement van toepassing.

4.4.4 **Landschap en Milieu (LM)**

4.4.4.1 **Veiligheid (Sa)**

<b>Eis: AR.As.Sa..LM.01</b>	Balen of rollen van maaisel mogen: <ul style="list-style-type: none"> <li>• geen gevaar op leveren voor het verkeer dat van de weg raakt</li> <li>• geen schade opleveren aan de begroeiing in de berm.</li> </ul>
<b>Verificatiemethode:</b>	Visuele waarneming en vastlegging in het OMS van de Opdrachtnemer.
<b>Toelichting:</b>	
<b>Bovenliggende eis(en):</b>	AR.As.Sa.01

4.4.4.2 **Duurzaamheid en milieu (En)**

**Eis: AR.As.En.LM.01**

- Afval moet altijd in de op verzorgings- en carpoolplaatsen aanwezige afvalbakken en vuilcontainers kunnen worden gedeponeerd.
- Een afvalbak of vuilcontainer mag nooit vol zijn en mag niet stinken.
- Afvalbakken en vuilcontainers moeten aan de buitenzijde vrij zijn van verontreinigingen.
- De conserveringen op de afvalbakken moeten in goede staat zijn.

De Opdrachtnemer dient ervoor te zorgen dat er op verzorgings- en/of carpoolplaatsen en/of steunpunten voldoende afvalbakken en/of vuilcontainers aanwezig zijn. De Opdrachtnemer dient voor de levering en plaatsing hiervan zorg te dragen.

*Verificatiemethode:* Per beheerobject een rapportage op basis van risicobeheersing in het OMS van de opdrachtnemer.

*Toelichting* De verzorgingsplaatsen zijn één van de visitekaartjes van RWS. RWS hecht eraan dat de verzorgingsplaatsen een schone en verzorgde indruk maken.

*Bovenliggende eis(en):* AR.As.En.01

**Eis: AR.As.En.LM.02**

De aanwezige toiletten zodanig onderhouden dat deze te allen tijde schoon, compleet en operationeel zijn voor gebruikers

*Verificatiemethode:* Per beheerobject een rapportage op basis van risicobeheersing in het OMS van de opdrachtnemer.

*Toelichting* De verzorgingsplaatsen zijn één van de visitekaartjes van RWS. RWS hecht eraan dat de verzorgingsplaatsen een schone en verzorgde indruk maken.

*Bovenliggende eis(en):* AR.As.En.01

4.4.5 **Verhardingen (VH)**

4.4.5.1 **Veiligheid (Sa)**

**Eis: AR.As.Sa..VH.01**

Harde normoverschrijdingen stroefheid en spoorvorming van gebonden wegverhardingen mag niet leiden tot gevaarlijke situaties voor weggebruikers.

*Verificatiemethode:* Per beheerobject een rapportage op basis van risicobeheersing in het OMS van de Opdrachtnemer.

*Toelichting:* In bijlage J is de schadebeoordeling en interventieniveaus gebonden verhardingen aangegeven. De Opdrachtnemer hoeft in het kader van deze eis geen aanpassingen aan het wegoppervlak zelf aan te brengen

*Bovenliggende eis(en):* AR.As.Sa.01

**Eis: AR.As.Sa..VH.02**

Steenslag mag niet leiden tot gevaar voor c.q. schade aan mens en goed.

*Verificatiemethode:* Per beheerobject een rapportage op basis van risicobeheersing in het OMS van de Opdrachtnemer.

*Toelichting:* In bijlage J is de schadebeoordeling en interventieniveaus gebonden verhardingen aangegeven. Als de schade(s) aan gebonden verhardingen boven de in de



	bijlage J aangeven interventieniveau's komt, is er met name in het geval van rafeling en craquelé sprake van overmatige steenslag. Met name gedurende koude periodes in de wintermaanden is het risico hierop groot op de wat oudere gebonden verhardingen
<i>Bovenliggende eis(en):</i>	AR.As.Sa.01

<i>Eis: AR.As.Sa.VH.03</i>	Bermen aangrenzend een asfaltconstructie dienen een zodanige hoogte te hebben dat het water aan de afwaterende zijde vrij uit de constructie kan stromen, met dien verstande dat de berm niet meer dan 0,04 m onder de afwaterende laag gelegen dienen te zijn.
<i>Verificatiemethode:</i>	Per beheerobject een rapportage over hoogtes wegdek-berm.
<i>Toelichting:</i>	Geen
<i>Bovenliggende eis(en):</i>	AR.As.Sa.01

4.4.5.2

<i>Duurzaamheid en milieu (En)</i>	
<i>Eis: AR.As.En.VH.01</i>	Vluchtstroken en redresseerstroken van zeer open asfaltbeton en tweelaags zeer open asfaltbeton twee maal per jaar reinigen conform bijlage I, met een tussentijd van 5 tot 7 maanden. Ter plaatse van dichte barriers drie maal per jaar reinigen conform bijlage I, met een tussentijd van 3 tot 5 maanden.
<i>Verificatiemethode:</i>	Per beheerobject vastlegging in het OMS van de Opdrachtne-mer conform bijlage I.
<i>Toelichting</i>	Aanlevering keuringsrapportages en afleverbewijzen van reinigingswater en bezinksel, alsmede gps-tripmaster rittenadministratie van de ingezette reinigungsauto's, een en ander conform bijlage I.
<i>Bovenliggende eis(en):</i>	AR.As.En.01

<i>Eis: AR.As.En.VH.02</i>	Verhardingen moeten vrij zijn van vegetatie en verontreinigen.
<i>Verificatiemethode:</i>	Per beheerobject vastlegging in het OMS van de Opdrachtne-mer met daarin datum van waarneming, locatie, mate van vegetatie en verontreiniging, genomen maatregelen, data waarop maatregelen genomen zijn.
<i>Toelichting:</i>	De complexen en terreinen zijn belangrijke visitekaartjes van de Opdrachtgever en dienen er derhalve netjes uit te zien. Dit laat uiteraard onverlet dat ook op andere plaatsen geen verontreinigingen en vegetatie op de verhardingen mag voorkomen.
<i>Bovenliggende eisen:</i>	AR.As.En.01

## 5 Eisen in het kader van Activiteiten

In dit hoofdstuk wordt verwezen naar de documenten waarin de eisen voor Activiteiten zijn gespecificeerd. De eisen aan Activiteiten, zijn opgenomen in losse documenten, die in bijlage G van deze Vraagspecificatie zijn opgenomen.

De eisen in de Vraagspecificatie Eisen zijn onverminderd van kracht bij Activiteiten tenzij anders is aangegeven.

Van de verplichting om te voldoen aan functie-eisen kan worden afgeweken na acceptatie door de Opdrachtgever, indien:

- de eisen, die door de Opdrachtgever zijn gesteld aan een specifieke Activiteit, aantoonbaar conflicteren met de eisen in de Vraagspecificatie Eisen;
- de Opdrachtnemer hiervan wenst af te wijken in een door hem ingediend Verbet- of Investeringsvoorstel.

De Opdrachtnemer hoeft bij de engineering van Activiteiten niet aan te tonen dat voldaan wordt aan de functie-eisen, wanneer onderdelen van het Areaal worden vervangen door identieke onderdelen en daardoor de functionele en fysieke opbouw van het Areaal niet wijzigt.

### 5.1 Eisen aan Activiteiten

#### 5.1.1 *Algemeen*

De specificatie van eisen aan alle soorten Activiteiten (zie Vraagspecificatie Algemeen) zijn vastgelegd in documenten met generieke eisen en in documenten met specifieke eisen. Deze documenten zijn opgenomen in bijlage G bij de Vraagspecificatie.

Indien de Opdrachtnemer een Benoemde Activiteit krijgt opgedragen wordt de specificatie van eisen aan het Werk, dat voortkomt uit deze Benoemde Activiteit, geacht onderdeel te zijn van bijlage G bij de Vraagspecificatie.

#### 5.1.2 *Generieke eisen*

Het Werk dat voortkomt uit alle Activiteiten, ongeacht soort, dienen te voldoen aan de generieke eisen die aanvullend op deze Vraagspecificatie Eisen in de bijlage G bij de Vraagspecificatie zijn opgenomen.

#### 5.1.3 *Specifieke eisen*

Het Werk dat voorkomt uit een Activiteit dient te voldoen aan de eisen die bij deze Activiteit zijn gespecificeerd. De specifieke eisen zijn onderscheiden in een projectspecificatie en een systeemspecificatie en zijn aanvullend op deze Vraagspecificatie Eisen opgenomen in bijlage G bij de Vraagspecificatie.