

beplanting bij te dragen, waarbij wel aan de rentmeester werd aanbevolen om toe te zien dat de ingelanden van de Bannen aan hunne verplichtingen t.a.v. de helmpoting voldeden.

Hieruit blijkt dus dat de verplichting van het onderhoud der duinen op de ingelanden van de polders Oosteren Ban en Westeren Ban van Schouwen rustte en dat de uitgekeerde bedragen of subsidies als vrijwillige giften werden beschouwd. De conclusie is dat na het vervallen van de subsidies, het onderhoud der duinen verre van voldoende is geweest. In 1647 bestond er nl. voor de Staten van Zeeland aanleiding om bij Besluit van 9 januari een reglement op de helmpoting vast te stellen waarbij werd bepaald, dat de eigenaars, bezitters en ingeërfden van de Oosteren- en van de Westeren Ban, „inplaats van en tot redemptie van „'t geen uit kracht van de uitgifte van hunne haijmanlanden in het Octrooi „van Keizer Karel V van 20 mei 1553 van ouds gehouden geweest waren „tot de helmbeplanting te presteeren, voortaan jaarlijks zouden hebben „te bekostigen het beplanten van vijftich gemeten velds met helm, en „zulks zoo omdat hunne gronden naast de duinen gelegen aan het gevaar „van overstuiving waren blootgesteld”, alsook: „inzonderheijt omdat te „vreezen was, dat de duijnen sijnde soo goede ende oncostelijcke zeewerken, comende te verloopen ende verstuijven, eijndelijk groote periculen „ende ongemacken te verwachten zijn, tot groot nadeel van de eiggenaeren „van de voorschreven Oosteren- en de Westeren Ban alsmede bij ver- „volch van tijde van de lastige dijkagie van den lande van Schouwen, „mitsgaders ook tot vermindering van onze domeijnen.”

Verder werd bepaald dat die beplanting zou geschieden door de rentmeester van Beosten de Schelde en de Opperdijkgraaf van de lande van Schouwen, terwijl de burgemeester van Zierikzee en twee heemraden van Schouwen mits op hun eigen kosten uitgenodigd werden bij de besteding tegenwoordig te zijn.

Vervolgens zou uit de Provinciale kas gedurende de vijf eerstvolgende jaren, tot betere instandhouding der duinen worden bijgedragen een subsidie van 50 ponden Vlaamsch (ca f 300,—), die in december 1647 werd verhoogd tot f 500,— welke verhoging in november werd geprolongeed tot het jaar 1657. Tot ditzelfde jaar werden de gedane uitgaven voor de helmplanting, voor zover die meer bedroegen dan ten koste gelegd aan 50 gemeten, ten laste van genoemde subsidie gebracht. In 1660 werden de meerdere uitgaven, dan voor 50 gemeten ten koste gelegd, ten laste van de Grafelijkheid gebracht. Deze regeling schijnt naderhand zodanig te zijn gewijzigd dat tot 1802 de meerdere kosten dan nodig waren voor meer dan 50 gemeten beplanting ten laste van den Algemeene Lande of de Provincie als toenmalige Souverein werden gerekend. In 1802 werd beplant ca 456 gemeten duin voor een bedrag van f 3020,—

waarvan f 330,— ten laste van de Bannen en f 2690,— ten laste van de Provincie kwam.

Bij resolutie van 24 oktober 1803 werd door het departementaal Bestuur van Zeeland besloten om de Rentmeester beoosten Schelde van de plicht van beplanting van de duinen te ontheffen en deze werken op te dragen aan de President en heemraden van Schouwen, waarvoor een bijdrage werd verleend van 400.— ponden Vlaamsch (f 2400.—). Deze gang van zaken schijnt tot 1807 te zijn voortgezet. In 1808 kwam men tot het inzicht dat een aparte subsidie onnodig was daar Schouwen tot de calamiteuze polders behoorde. Nadat men tot 1822 had gediscussieerd over de vraag of voortaan het onderhoud der duinen al of niet voor rekening van het Domein als eigenaar moest komen, werd bij K.B. van 6 april 1822, nr 99 besloten om het onderhoud van de bepoting en beplanting der duinen aan de Centrale Directie van Schouwen en Burghen Westland op te dragen. Deze bracht de kosten op haar jaarlijkse begroting, zodat ze ten laste van het Rijk kwamen als zijnde Schouwen een calamiteuze polder.

Een jaar later werd de Directie van Schouwen tevens gemachtigd om vanaf 1824, per jaar f 200,— te besteden aan de duinbeplanting vóór de vuuropstanden, die toen meer zeewaarts stonden als de tegenwoordige vuurtoren. De aanleiding hiertoe was een klacht van de kapitein ter zee die met het toezicht over het loodswezen was belast en die meende dat ter plaatse maatregelen tegen verstuiving nodig waren. De beplanting was voordien altijd uitgevoerd door de stad Zierikzee of door de Marine al naar gelang de vuren door een van beide werden onderhouden.

Volgens besluit van de Staatsraad-Gouverneur van Zeeland van 7 april 1836, A nr 3585, Afd. 2 werd in dat jaar een regeling gemaakt waarbij de Westeren Ban jaarlijks een bedrag van f 178,— in de kas van de Centrale Directie van Schouwen moest storten, welk bedrag was gebaseerd op het gemiddelde dat door de Westeren Ban over de jaren 1780—1799 voor helmpoting was uitgegeven. Het schijnt dat bij eenzelfde regeling voor de Oosteren Ban een bedrag van f 100,— was bepaald om jaarlijks in de kas van Schouwen te deponeren. Deze bijdragen werden tot 1872 voldaan toen, na invoering van de wet op de cal. polders van 19 juli 1870, Schouwen vrij werd verklaard en daarmee de regeling van 1836 ophield te bestaan. Het onderhoud der duinen werd hierbij niet geregeld, noch aan enig bestuur uitdrukkelijk opgedragen.

Uit de bovengenoemde regelingen en besluiten staat vast, dat de Duinbannen zelf bezwaard waren met het onderhoud der duinen op hun grondgebied en dat van 1553 tot 1872 resp. door de Grafelijkheid, de Staten van Zeeland en het Rijk niet alleen aanzienlijke subsidiën zijn

verstrekt maar ook in het eigenlijke beheer werd voorzien. Tevens blijkt dat die steeds verleende financiële bijstand niet was te beschouwen als het voldoen van een bestaande en erkende verplichting maar als een vrijwillige en onverplichte tegemoetkoming.

Het gevolg van de wijzigingen in 1872 was dat de duinbeplanting aan de Westeren Ban slechts een minimum aan onderhoud kreeg. Jaarlijks werd, zoals voordien, slechts f 178, — voor helmbeplanting uitgetrokken, zonder dat verdere tegemoetkomingen door derden werden verstrekt. Ondertussen bestond verschil van mening tussen de Westeren Ban en Ged. Staten van Zeeland of de polder al of niet als waterkerende polder aangemerkt kon worden. Het polderbestuur betoogde dat hunne gronden boven het hoogwaterpeil waren gelegen en het dus niet noodzakelijk was dat ze door zeekerende duinen waren beschermd, terwijl de Staten van Zeeland een tegengestelde mening waren toegedaan en de Bannen wel degelijk als waterkerende polders beschouwden.

Inmiddels bleef het onderhoud tot bovengenoemd minimum beperkt en na enkele tientallen jaren ontstond een onhoudbare toestand waarin ook het grote aantal konijnen dat door ingravingen vernielingen teweeg bracht een groot aandeel had.

Behalve de regelingen die werden getroffen voor de hierna vermelde Domaniale duinen werd wat het onderhoud van de zeereep van de Westeren Ban betreft in 1930 (?) een verdeling gemaakt tussen de Ministeries van Financiën en Waterstaat waarbij werd bepaald dat het noordelijk gedeelte vanaf 35 m westwaarts van raai 12 tot aan de Oosteren Ban polder door de Rijkswaterstaat zou worden onderhouden. Voor zover bekend is deze situatie tot heden zo gebleven.

Een van de hoogste duintoppen in de Westeren Ban polder wordt „De Blinkert” genoemd. De hoogste duinen in Nederland die reiken tot N.A.P. + ca 60 m liggen bij Haarlem en worden daar eveneens „De Blinkert” genoemd, naar het onbegroeide blinkende zand.²¹⁾ Het blinkende zand kan men ook in de Schouwse duinen terugvinden in de vorm van de stuifduinen zodat de overeenkomst van deze naamgeving niet ver is te zoeken. Op een topografische kaart van Burgh-Haamstede en omstreken uit 1856 kwamen we zelfs de toepasselijke naam „Lange Witte Duin” tegen. Een historische „Caerte van den Lande van Schouwen” aangevende de toestand anno 1540, vermeldt de naam „de grote blinck”. De blinkerts zijn dus voor Schouwen niet vreemd.

De top van de Schouwse Blinkert reikt tot N.A.P. + ca 40 m en is nog verhoogd met een uitkijktoren tot N.A.P. + ca 56 m, vanwaar bij helder weer prachtige panorama's zijn te aanschouwen. Fig. 24 geeft een schets met enkele afstanden van de toren tot enige bekende plaatsen in de wijde omgeving, terwijl in fig. 25, p. 33 de toren zelf

wordt afgebeeld. De toren is eigendom van de Schouwse Waterleidingmaatschappij, die deze voor het publiek toegankelijk heeft gesteld.

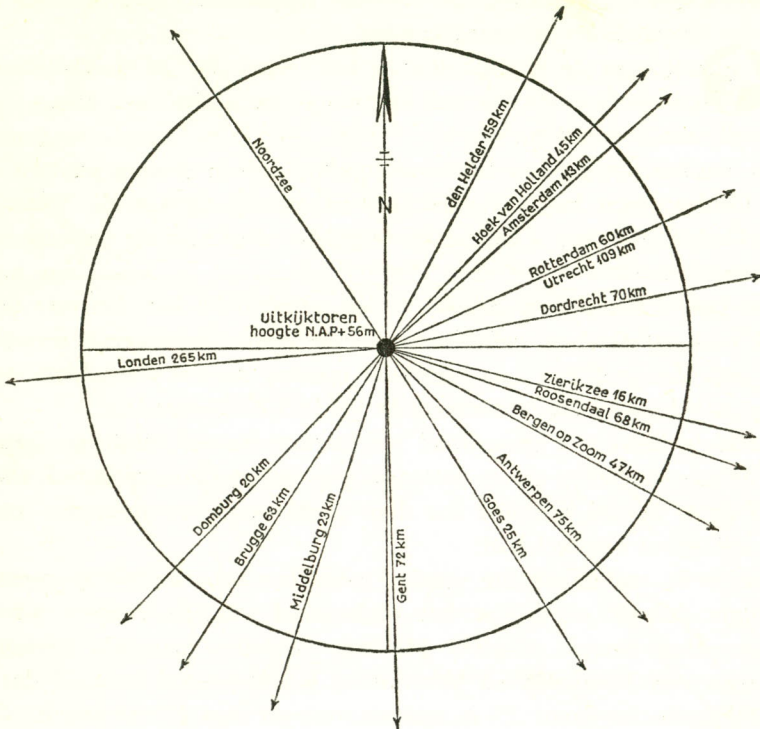


fig. 24. Afstanden van de uitkijktoren op Schouwen tot in verre omtrek (hemelsbreed gemeten).

Domaniale duinen

Een groot gedeelte van de duinen in de Westernen Ban en een kleiner gedeelte in de Oosteren Ban, die eerst tot de Ambachtsheerlijkheden van Haamstede en Renesse behoorden zijn door verkoop eigendom van de Staat geworden. Men spreekt daarom van Staatsduinen of Domaniale duinen (ca 1000 ha) die in beheer en onderhoud zijn bij de dienst der Domeinen. De grenzen van deze domaniale gebieden zijn in fig. 26 aangegeven. In het zuidwestelijk duingebied heeft men de laatste decennia ca 400 ha in cultuur gebracht in de vorm van beplanting en bebossing waardoor een prachtige flora en fauna is ontstaan.

Flora en Fauna

Hierdoor zijn de Staatsduinen op Schouwen ontwikkeld tot een van de mooiste gebieden in Zeeland. Zo komen in de z.g. Verklikkerduinen (zie fig. 26) o.a. parnassia, duizendguldenkruid en enkele orchideeënsoorten voor. Omdat in een duinstrook van Haamstede naar de kust tot ca 1936 vele duinpannen voorkwamen waarin zoetwaterplassen lagen, kon het gebeuren dat men 's winters in vorstperioden vanuit

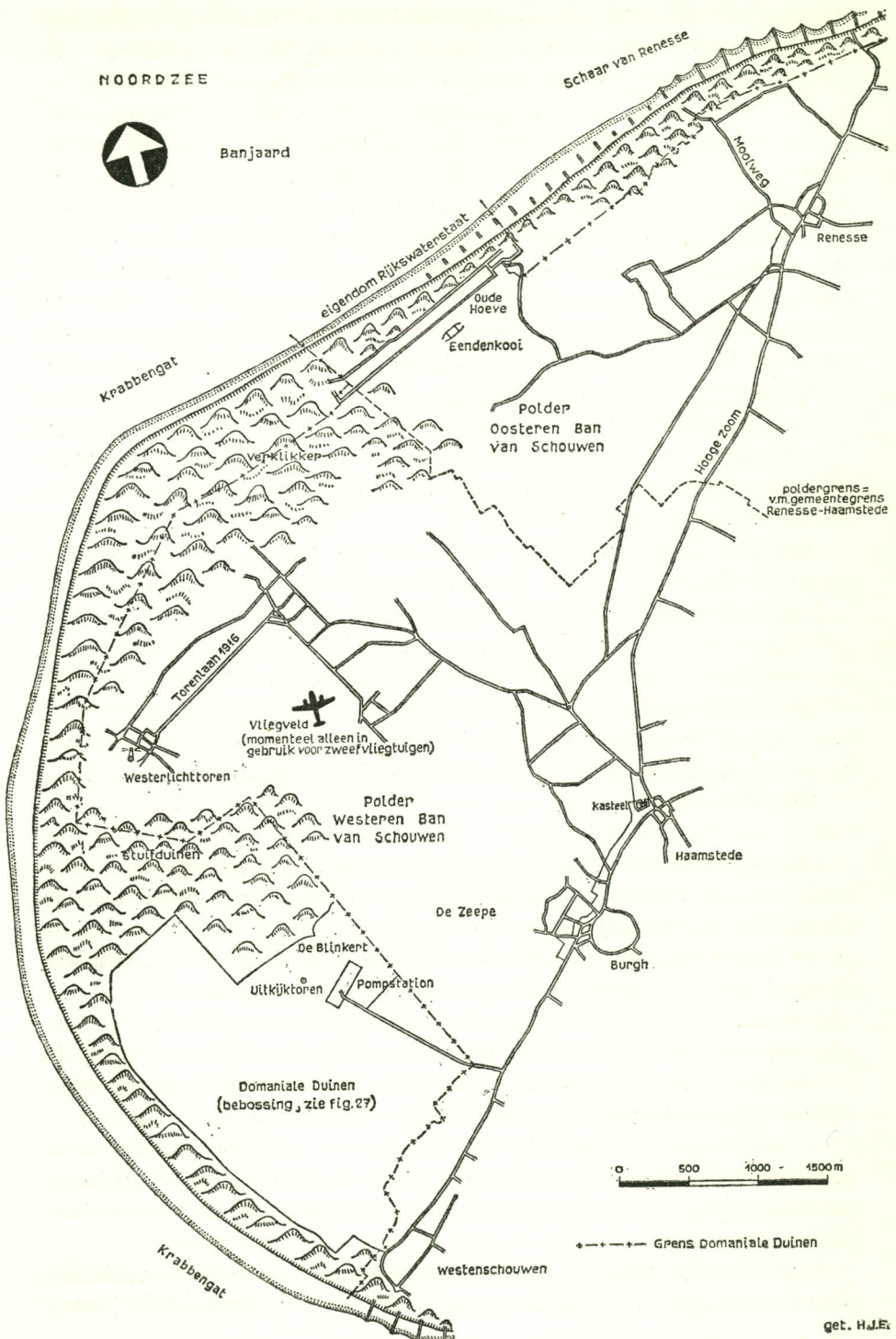


fig. 26. De polders Westernen Ban en Oosteren Ban van Schouwen met grenzen van de Domaniale duinen,

get. H.J.E.

Haamstede de kust per schaats kon bereiken.²²⁾ De verdroging van deze waterplassen heeft plaatselijk aan de bijzondere plantengroei veel afbreuk gedaan, in de plaats daarvan kwamen de duindoorn en de kruipwilg.

De vogelstand wordt bedreigd door een enorm aantal zilvermeeuwen dat in de duinen broedt en waarvan het aantal soms op 18000 wordt geschat. Door bestrijding tracht men het aantal zoveel mogelijk te beperken. Verder geeft de bebossing onderdak aan enkele duivensoorten, bergeenden, gewone eenden en enkele ransuilen, terwijl met behulp van nestkastjes getracht wordt de stand van kleine zangvogels op te voeren hetgeen weer van belang is om een overvloed van insecten te voorkomen. Meerdere vogelsoorten komen voor als kiekendieven, stormmeeuwen, holenduiven, wulpen, visdiefjes, dwergsterns en plevieren.²³⁾

Als fig. 27 is een kaartje van het zuidelijk gedeelte van de Domaniale duinen getekend waarop een aantal benamingen van duingedeelten zijn vermeld zoals deze door oudere duinwerkers van de Domeinen zijn doorgegeven behalve de namen „Zeventien hectaren” en „De Driehoek” die van de laatste tijd zijn.

Kennelijk hebben de oude namen veel te maken met de toestand waarin de duinen in vroeger tijd hebben verkeerd en met plaatsen waar zich wellicht bepaalde bijzonderheden hebben voorgedaan.

Stuifduinen

Tussen de domaniale bebossing en de Westerlichttoren ligt een natuurreservaat met een oppervlakte van ca 100 ha. Opzettelijk wordt deze enkele km's brede duinstrook zoveel mogelijk onaangeroerd gelaten waardoor een uitzonderlijk prachtig stuifduinencomplex is ontstaan, waarvan in de fig. 28 t/m 32, p. 34 enkele beelden zijn weergegeven.

Fig. 28 toont een begin van zandverstuiving waardoor bij bepaalde winden na enige maanden een z.g. „stuifketel” kan zijn ontstaan. Deze „stuifketels” vormen de reservoirs waaruit het zandmateriaal wordt gezogen en in de naaste omgeving tot 10 à 20 m hoogte wordt afgezet waarbij ongekende dal- en heuvelvorming tot stand komt, zie fig. 29 en 30. Is een dergelijk reservoir leeg gestoven of zodanig uitgehold dat de wind geen vat meer op de zandkorrels heeft, dan komt het meermalen voor dat zich een natuurlijke duinbegroeiing op de bodem ontwikkeld, zoals in fig. 31 wordt aangetoond. Opmerkelijk zijn hierbij de rechte rijen waarin de plantjes opgroeien alsof het gezaaid is. Men spreekt van zandzegge. Aan de loefzijde van de opgestoven heuveltjes komt men dikwijls natuurlijke begroeiing van helm en doornstruiken tegen, totdat op een gegeven moment ergens de wind opnieuw een begin van ontzanding teweeg brengt en het proces zich op dezelfde wijze herhaalt.

Voortdurende wisselwerking van uitholling en aanstuiving maakt het geheel tot een prachtig stuk ongerepte natuur van blinkerts en stuifgaten

waarbij we niet kunnen nalaten een parallel te trekken met hetgeen zich op de zandbodem van de Zeeuwse wateren afspeelt. In de duinen is het de wind die in het geaccidenteerde terrein allerlei wervelingen ontplooit en het gebied in ontelbare grillige vormen omtovert. Onder water is het de stroom, die door neren, wervelstraten, dwarsstromen e.d. die op hun beurt worden veroorzaakt door allerlei hindernissen in de vorm van oeverwerken of verschil in geaardheid van de grondlagen, op de rivieren zeebodem een relief doet ontstaan dat men als een onbegroeid onderwaterlandschap zou kunnen voorstellen en dat qua vormgeving overeenkomst vertoont met het duinlandschap. Om het Schouwse natuurreservaat binnen bepaalde grenzen te houden zijn aan de rand hiervan enige jaren geleden kunstmatige beplantingen van enkele stuifduinen uitgevoerd, zie fig. 32.

Konijnen- plaag

Van de buitengewone wildrijkheid der Schouwse duinen was reeds in 1593 sprake. De landslieden klaagden dat zij hun graan niet tegen de vele konijnen konden beschermen. In de Schouwense en Walcherense duinen zouden destijds zoveel konijnen zijn gevangen dat heel de Provincie Brabant er mee werd voorzien. In de volgende eeuwen wordt meermalen de konijnen„rijkdom” in de Schouwense duinen vermeld.

Kort na 1900 heeft men te kampen gehad met een konijnenplaag waardoor niet dan met veel moeite grote schade aan de zeeuerende duinen kon worden voorkomen. Door het uitgeven van jachtvergunningen en het konijnenvangen met fret en konijnenuik heeft men na enkele jaren de konijnenbevolking voldoende uitgedund. In 1901 werd de jacht nog voor een bedrag van f 2137,— per jaar verpacht, terwijl dezelfde pacht in 1913 was teruggelopen tot f 400,— per jaar. De bekende konijnenziekte, myxomatose, deed in 1953/54 voor het eerst op Schouwen haar invloed gelden, doch tegenwoordig schijnen de dieren daarvoor immuun te zijn en is het aantal konijnen weer groeiende. We memoreren hier dat wordt aangenomen dat de myxomatose werd ingevoerd door een Franse arts dr Paul Armand-Delille († 1963), die twee proefkonijnen op zijn ommuurde boerderij bij Parijs met myxomatose besmette. De konijnen ontsnapten en zo kon het gebeuren dat de konijnenziekte zich in West Europa verspreide en ook tot Nederland doordrong.

Bebossing

Voordat men tot bebossing van de duinen van Schouwen onder het beheer van de Domeinen is gekomen is een geschiedenis van enkele eeuwen vooraf gegaan, die hiervoor onder de duinbannen in het kort is vermeld. Men zocht in Nederland al lang naar een methode voor duinbepossing, die even succesvol zou zijn als in Frankrijk waar woeste duingrond in dennenbos was herschapen. Op alle Duitse bosbouwscholen werd dit systeem onderwezen en in Gelderland was deze methode reeds meermalen in praktijk gebracht.

Vooral Staring ²⁴⁾ was een groot voorstander van bebossing van de Hollandse duinen en stelt daarbij de Franse duinbebossing als voorbeeld. Hij schrijft in 1862: „Alle drogredenen, waarmede wij tegenwoordig in „Holland het kaalblijven der duinen en het niet veranderen in dennen- „bossen, horen verdedigen, werden zestig jaar geleden ook tegen de „voorstellen ten aanzien der Landes van Brémontier aangevoerd. Laten „wij hopen, dat hier de opgroeiende dennen in onze duinen, evenzeer als „in de Franse, het nietswaardige van die redeneringen zullen aantonen; „en dat althans de regering in zover zij daarover te beschikken heeft, het „voorbeeld geve met productieve bossen te vormen, waar thans veel geld „verslindende duinen zijn.” ²⁵⁾

Wat Staring heeft gehoopt is naderhand voldoende in Nederland aangetoond, terwijl ook in de Schouwse duinen, hoewel aanvankelijk niet zonder moeilijkheden, gebleken is dat daar duinbebossing goed uitvoerbaar is. In 1863 kreeg Staring opdracht van de regering om proeven te nemen op het gebied van de duinbebossing. Tegelijkertijd met de aanleg van een proefveld onder Schoorl, Katwijk, Wassenaar en Scheveningen werd in 1864 op Schouwen een proef genomen waarbij 5 vierkante Nederlandse roeden werden bezaaid.²⁶⁾ Nogmaals werden in 1865 bij de Oude Hoeve op Schouwen 10 en onder Renesse 13 vierkante roeden bezaaid. Onder Katwijk en op Schouwen zijn beide proeven van het kweken van een dennenaanplant mislukt. Eerst in 1867 is het zaad in de kwekerij behoorlijk opgekomen. In 1870 ²⁷⁾ wordt echter vermeld dat de kleine kwekerijen te Katwijk en op Schouwen zijn opgeheven. De Domaniale duinen waren op beide plaatsen al te kaal, beschutte valleien waren er te weinig en te gering van omvang dan dat het mogelijk zoude zijn om daar zonder buitengewone en kostbare hulpmiddelen dennen aan het groeien te krijgen. Ondanks enkele winstpunten elders in den lande werd Staring van zijn taak ontheven en was het voorlopig met de duinbebossing gedaan.

In de jaren 1902, 1903 en 1904 werd door het Domeinbestuur, dat inkomsten van deze duinen trok door verpachting van de jacht, resp. f 500,—, f 1000,— en f 1000,— besteed aan het tegengaan van de verstuingen omdat men bevreesd was dat bij de toenemende verstuingen de wildstand achteruit zou gaan en dus de jachtopbrengst afnemen zou. Na 1904 is lange tijd niets meer van Rijkswegen aan deze duinen gedaan, zodat de verstuingen in grote mate zijn toegenomen en de achter de duinen liggende geestgronden door onderstuiving benadeeld zijn geworden.

In 1910 wordt in een schrijven over de verpachting van de jachtpercelen vermeldt:

„De toestand der duinen is zeer onvoldoende. Ze zijn overal doorsneden door

„grote stuifgaten en vertonen dan ook weinig anders dan blinkerts en stuifgaten. Aan „het onderhoud der beplanting, die voor rekening van den polderen Westeren Ban „en ook volgens de pachtvoorwaarden voor rekening der pachters is, wordt zeer weinig „gedaan. Alleen in de nabijheid van de Westerlichttoren van Schouwen was van „onderhoud iets te bespeuren. Bij de grote breedte, die de duinen alhier overal be- „zitten, zijn echter de belangen van zeewering slechts in de verte bij dezen toestand „betrokken en in elk geval mag zeker worden aangenomen, dat de geweldige ver- „stuivingen die hier plaats vinden, niet haar oorzaak vinden in de tegenwoordigheid „van het konijn, doch alleen in de kracht van de wind, die door het zeer onvoldoende „onderhoud niet te keer wordt gegaan. Maar al was de beplanting ook van deze „duinen in goede toestand, dan nog zou het zeer bezwaarlijk zijn die tegen het konijn „te beschermen. Want over de gehele lengte dezer duinen bevinden zich langs de „binnenzijde op particulier terrein, begroeide en begroesde duingronden, waarin het „konijn welig tiert en van waar uit het de Staatsduinen steeds opnieuw zou kunnen „bereiken.”

In hetzelfde jaar, doch ook al in 1904 en 1905 werd opnieuw het nut van een bebossing der duinen ter sprake gebracht omdat daarmee aan de nadelen der onderstuiving van de achter de duinen liggende particuliere terreinen zou worden tegemoet gekomen en het tegengaan hiervan een algemeen belang werd geacht. Maar de uitkomsten van de jacht verminderden en daarom werden meerdere uitgaven voor het vastleggen der binnenduinen door het Ministerie van Financiën niet verantwoord geacht. De werkloosheid van 1918 bracht hier uitkomst, met de in de omgeving ontstane arbeidsreserve werden de verwilderde duinen vastgelegd door helmbeplanting. Tegelijk zocht men nog altijd naar een meer afdoende oplossing. Het resultaat was dat in 1923 het eerste bos werd ingeplant. Voor de overige bebossing wordt verwezen naar fig. 27 waarin de jaren van aanplant zijn vermeld.

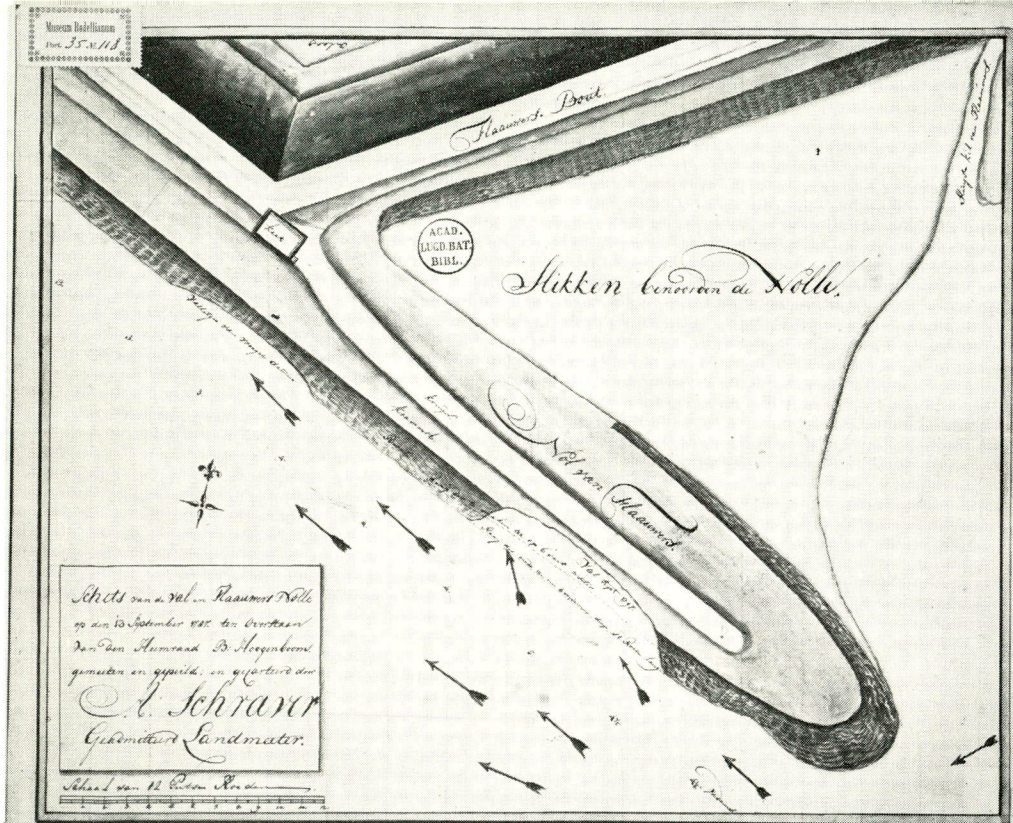
De Schouwse duinbebossing schept bepaalde problemen die geheel anders liggen dan elders in den lande. De vochtige veelal met zout bezwangerde zeelucht stelt beperking in de keuze der boomsoorten, zodat in hoofdzaak bepaalde densoorten zoals de Oostenrijkse en de Corsicaanse den worden aangeplant. Op hoge droge duintoppen en hellingen worden nog wel eens bergdennen geplant. Voor de wind- en brand-schermen gebruikt men loofhoutsoorten zoals berk., balsempopulier, abeel, esdoorn, eik en els.

Men gaat tewerk volgens een bepaald plantsysteem dat evenals bij het uitdunnen de nodige vakmanschap vereist. Na de uitdunning wordt begonnen met het aanbrengen van onderhout, zoals prunus, lijsterbes, vlier e.d. Door de onderbeplanting wordt in de loop der jaren de nodige humus geleverd die nodig is voor de uiteindelijke loofhoutbegroeiing van het duin die na verloop van tijd het huidige naaldhoutbos zal moeten vervangen.

Om bosbranden te bestrijden wordt door het personeel van de Do-



Fameuse passage des Espagnols en Zelande.



Verz. Bodel Nijenhuis, Univ. Bibl. Leiden.
 fig. 71. Dijkval van 13 september 1787 aan de Nol van Flaauwers (A. Schraaver.)

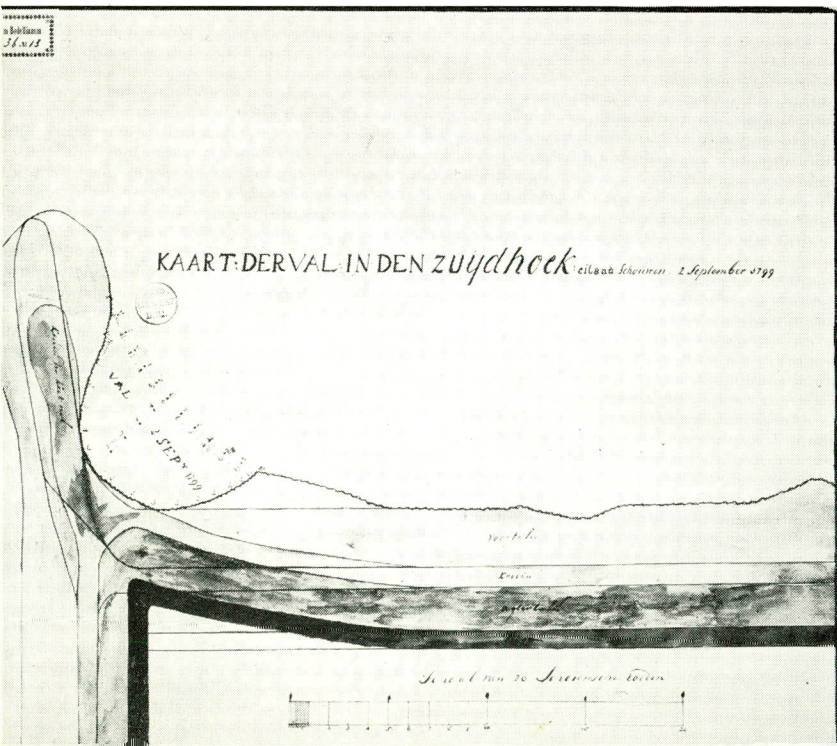


fig. 72.
 Dijkval van 2 september 1799 aan de Zuidhoek van Schouwen.

Verz. Bodel Nijenhuis, Univ. Bibl. Leiden.

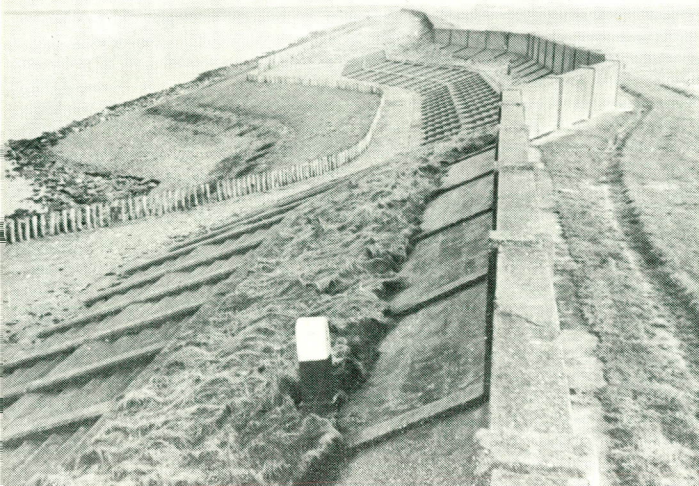


fig. 75.

Tracé gedeelte zeedijk in het district Borrendamme bij Zierikzee, na het herstel van de dijkval in 1886 (foto 1962).

Rijkswaterstaat

Rijkswaterstaat



fig. 81. Herstel van de dijkval van 1955 te Scharendijke, gezien uit het oosten.

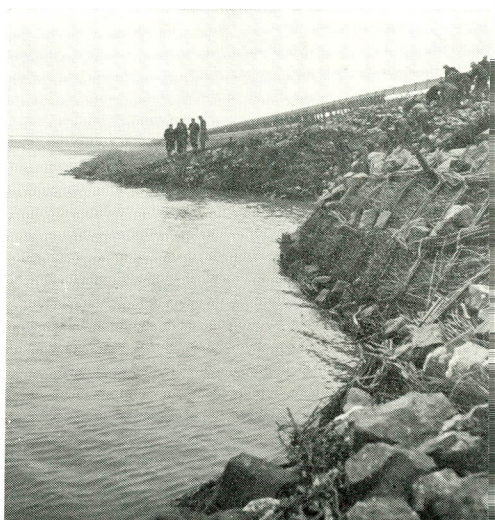
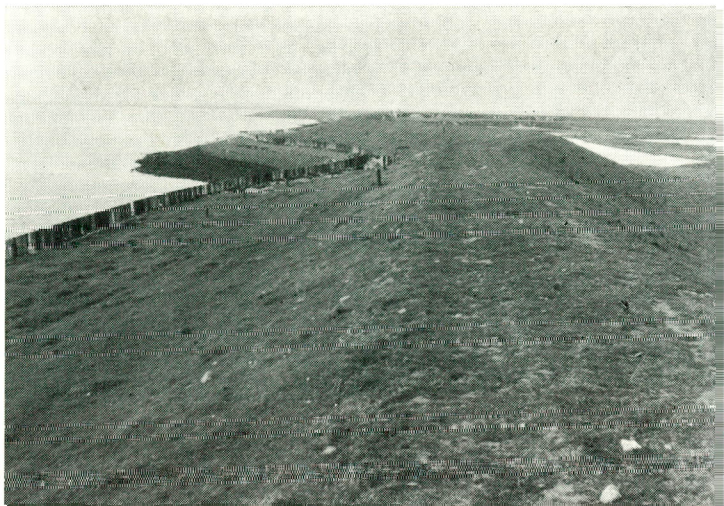


fig. 82. Herstel van de dijkval van 1955 te Scharendijke, gezien uit het westen.

fig. 76.

Dijktracé ontstaan door de dijkval van 1860 in district Flauwers (Schouwen).





Verz. Bodel Nijenhuis Univ. Bibl. Leiden.

fig. 73. Twee dijkvallen en een oevertal, in de 18e eeuw ontstaan langs het Zijpe in de omgeving van de tegenwoordige veerhaven te Bruinisse.

meinen steeds brandwacht gelopen terwijl een bosbrandweer van ca 500 man is gevormd met medewerking van het gemeentebestuur van Westerschouwen.

Het is aan de dienst der Domeinen gelukt ondanks de beschadigingen door de vele konijnen en ondanks andere moeilijkheden om een oppervlakte van ca 400 ha prachtige duinbebossing tot stand te brengen, die van grote waarde zijn voor de recreatiemogelijkheden in de Westhoek van Schouwen.

Behalve als primair doel, de vastlegging van het stuivende duin, vertegenwoordigt daarnaast de houtproductie ook een zekere waarde zodat tenslotte de aan de bebossing bestede kosten ten volle verantwoord zijn.²⁸⁾

De fig. 33 en 34, p. 51 laten een tweetal opnamen zien van de duinbebossing in de Westeren Ban polder op Schouwen.

Op het hiervoor genoemd kaartje in fig. 27 zijn tevens de hoofd- en hulpwegen — die aangelegd zijn voor afvoer van het uitkomende hout — en de wandelpaden aangegeven, waarvan de meeste voor het publiek toegankelijk zijn gesteld.

De waterkerende duinregel van de Oosteren Banpolder is bekend als de Rijkseewering Oude Hoeve. Deze naam kan verklaard worden omdat achter de duinreep in de zuidwestelijke hoek van de polder een boerderij heeft gestaan, waarschijnlijk een van de laatste van de dertien hoeven die al sinds 1667 door achteruitgang van de duinstrook verloren zijn gegaan.⁸⁹⁾

Oude Hoeve
(Oosteren
Ban)

Ter plaatse van de laatste boerderij werd later een woning geplaatst voor de werkbaas die het toezicht op de waterkering had; de naam Oude Hoeve bleef zodoende bestemd voor deze woning, die nu door particulieren als zomerverblijf is ingericht. Het tegenwoordige directiegebouw aan de Oude Hoeve, tot 1964 tevens kantonnierswoning, werd in 1860 ca 1,5 km meer noordoostwaarts aan het oostelijk eind van de zanddijken gebouwd en is eigendom van de Rijkswaterstaat, zie fig. 35, p. 51.

Het beheer van de duinregel langs de Oosteren Ban had zoals hiervoor is gebleken meermalen de gemoederen in beweging gebracht. Behalve de bij de Westeren Ban genoemde regelingen voor de duinbeplanting, werden bij de Oosteren Ban de in 1833 aangevangen duin- en strandverdedigingswerken door Schouwen uitgevoerd omdat deze polder toch calamiteus was en de kosten voor het merendeel door het Rijk werden betaald. Dit duurde tot 1872 toen Schouwen vrij werd verklaard.

Door de toenmalige minister van Binnenlandse Zaken Thorbecke werd de vraag gesteld wat er o.a. met de strandverdedigingswerken aan de Oude Hoeve zou moeten gebeuren. Bij Ged. Staten van Zeeland bestond het plan om de Oosteren Ban en de Westeren Banpolder te ver-

enigen met Schouwen, zodat het onderhoud dan ten laste van het gecombineerde waterschap zou komen. Schouwen wilde daarvan niet horen en betoogde dat het geen belang had bij het behoud der strandverdediging aan de Oude Hoeve. Er kon worden aangetoond dat bij een eventuele doorbraak van de duinen en kaden aan de Oude Hoeve, de inundatie beperkt zou blijven tot een gebied dat was omsloten door een ca 3 m hoge duinrug, westwaarts aansluitend aan de hoge duinen van de Westeren Ban en oostwaarts aansluitend aan de duinketen ongeveer bij de tegenwoordige poldergrens tussen Schouwen en de Oosteren Ban.

Uit een uitgebreide door de Rijkswaterstaat verrichte waterpassing van het betreffende terrein bleek dat inderdaad Schouwen bij een doorbraak aan de Oude Hoeve geen direct gevaar liep en kon er destijds mee worden ingestemd dat Schouwen geen direct belang had bij het behoud der verdediging. Nadat dus in 1871 Schouwen van het onderhoud en beheer van de werken aan de Oude Hoeve en van de duinen in de beide Bannepolders had afgezien verklaarden de polders Oosteren en Westeren Ban dat zij financieel evenmin deze werken voor hun rekening konden nemen. Tevens redeneerden beide polders dat ook zij geen rechtstreeks belang hadden bij het instandhouden van de verdedigingswerken omdat bij doorbraak van de duinregel slechts een klein poldergedeelte zou inunderen. Het grootste deel was nl. boven de hoogwaterspiegel gelegen terwijl de meer waardevolle en bebouwde eigendommen achter de z.g. Hooge Zoom lagen. In hoofdzaak zouden de Domaniale duinen aangetast worden.

In 1871 bleek er dus geen direct belanghebbende instantie te zijn, die zich de duinkustverdediging van de kop van Schouwen (behalve het Noorderstrand van Schouwen en een klein gedeelte voor de Burgh en Westlandpolder) aantrok. De kritieke situatie uit de periode 1830-1860 van dreigende duindoorbraak was inmiddels veranderd in een meer gunstiger situatie, mede dank zij de in die periode aangelegde werken. Met het oog op mogelijke verandering in ongunstige zin van de stroom in het Brouwershavensche Gat en gezien de kostbare werken die met betrekkelijk geringe kosten zouden zijn te onderhouden, werd besloten om de strandverdediging aan de Oude Hoeve voor Rijksrekening te nemen. Op de Staatsbegroting van 1872 werden de eerste gelden voor het onderhoud uitgetrokken en vanaf die tijd kon men spreken van de Rijkszeewering Oude Hoeve. Voor de aldaar uitgevoerde werken moge worden verwezen naar hoofdstuk IV.

Noorder-
strand

Hoewel het Noorderstrand slechts voor een klein gedeelte tot de Oosteren Ban behoort verdient het ontstaan van de grenslijn tussen de Rijkszeewering Oude Hoeve en het Noorderstrand enige toelichting.

Bij vaststelling van de onderhoudsgrenzen in 1871 werd een restrictie

gemaakt voor een klein duingedeelte ten oosten van de tegenwoordige grens tussen de Rijkszeewering Oude Hoeve en het Noorderstrand van Schouwen. Een eventuele doorbraak op dit gedeelte dat eigenlijk tot de Oostenen Banpolder behoorde kon voor Schouwen wel noodlottig worden, hetgeen werd geconcludeerd uit de hiervoor genoemde waterpassing.

Om deze reden werd dan ook bepaald dat de grens van het district Noorderstrand ca 600 m westwaarts in de Oostenen Banpolder werd verlegd. Oostelijk van de oude poldergrens vormde de duinrug van het Noorderstrand reeds de natuurlijke grens van de polder Schouwen zodat na 1872 de duinketen van Renesse tot West Repart in beheer en onderhoud bij het toenmalige waterschap Schouwen bleef.

In laatstgenoemde duinstrook ligt even ten westen van Scharendijke De Plantage tussen Oost-Repart en West-Repart ca 1¼ ha bebost duin. In 1894 werd hiervoor als proef een partij dennen voor duinbeplanting aan het waterschap Schouwen geleverd door de Ned. Heide Mij te Wageningen. Hoewel aanvankelijk het resultaat tegenviel is dit dennenbos door latere aanvullende beplantingen blijven bestaan en verkreeg zelfs de wijde naam „Plantage”, waarvan fig. 36, p. 51 een opname toont. O.a. werden in 1932 en 1957, resp. 3000 en 7600 jonge dennen aangeplant.

Om overstuiving van het betreffende duingebied tegen te gaan schijnt de aanplant zeer zeker van gunstige invloed te zijn geweest, waarbij zij vermeld dat dit jonge duingedeelte is ontstaan door ondersteuning van de ter plaatse liggende inlaagdijk.

§ 4. DE POLDERS ROND BROUWERSHAVEN. (fig. 37)

Op 26 mei 1487 gaf Philips van Bourgondië „de uitgorsen en aanwerpen van Groot St. Jacobs Nieuwland onder de Heerlijkheid van „Brouwershaven, groot ca 320 gemeten (ca 130 ha), uit te bedijken aan „Willem Loof en Jacob Willemse, burgemeesters van Brouwershaven.”³⁰⁾ Hieronder moeten we dan verstaan de Groot St. Jacobspolder ten oosten en de Willem Gijsen, de Noordernieuwland en de Christoffelpolder ten noordwesten van Brouwershaven. Volgens naspeuringen van dr. Vlam zijn deze polders in hetzelfde jaar bedijkt.

De genoemde polders kwamen daarna aan Adolf van Bourgondië, Groot St. Jacobs heer van Veere, die op 2 december 1533 een ordonnantie geeft op het onderhoud van zijn nieuwe landen onder Brouwershaven, dat een jaar later werd gevolgd door een ordonnantie op het beheer en onderhoud van St. Jacobs Nieuwland, zoals de polder destijds ook werd genoemd.³¹⁾

Het ging niet naar wens met de St. Jacobspolder, ze inundeerde tijdelijk op 26 januari 1682 en op 3 maart 1715. Daar het behoud van de polder van groot belang was voor geheel Schouwen stelde Groot St.

Jacobs zich bij een acte van conventie van 22 april 1715 onder het bestuur van Schouwen en werden de werken door deze uitgevoerd, waarvoor de ingelanden van St. Jacobs jaarlijks f 10,— per gemet betaalden. Een dijkval die in juli 1719 aan de noordoostzijde van de polder optrad, noodzaakte in hetzelfde jaar tot aanleg van de eerste inlaagdijk. De toestand bleef achteruitgaan, de inlaag inundeerde en in 1723 werd een tweede inlaag gelegd. Stormen en vallen bleven het poldertje teisteren. Het inundeerde nogmaals door de stormvloeden van 1808 en van 1825, maar werd telkens droog gemaakt, evenals bij de jongste stormvloed van 1953.

Thans heeft het poldertje een kadastrale oppervlakte van ca 49 ha. De Westnolle en de Oostnolle van St. Jacob of Vogelhol zijn de restanten van de voormalige zeedijk; ca 2 ha polderland ging verloren.

Een dwergpoldertje (ca 4 ha) is het Geest- of Willem Gijsenpoldertje, ook genoemd de polder van Willem Gijszoon, dat aan de noordwestzijde van Brouwershaven ligt. Het is de eerste bedijking aan die zijde, van de in het begin van deze paragraaf genoemde „uitgorsen” uit 1487.

Geest of
Willem
Gijsen,
Noordernieuwland
en
Christoffel

Fokker spreekt ook van Geest Nieuwland, van Jongkindspoldertje en van Boogerpolder. Hoewel dit niet voldoende duidelijk blijkt, menen wij toch dat hiermee steeds hetzelfde Geestpoldertje wordt bedoeld.

Noordernieuwland (ca 12 ha) werd in 1487 door Philips van Bourgondië bedijkt en heeft ook verschillende inundaties moeten ondergaan zoals in 1682, 1714, 1715, 1808, 1845 en 1953. Dat deze calamiteiten grote financiële zorgen veroorzaakten blijkt o.a. uit een beschikking van de Gouverneur van 8 september 1847 waarbij de ingelanden de betaalde polderlasten van 1846 terugkregen. We merken hierbij op dat geen der inundaties werd veroorzaakt door de aanval van de stroom, maar dat het telkens een stormvloed was die het poldertje parten speelde.

Bij contract van 2 augustus 1694 werd Noordernieuwland ondergebracht bij de polder Schouwen. Na de bedijking van de Keetpolder en het Palsgravepoldertje is Noordernieuwland tot 1720, toen Palsgrave inundeerde, binnenpolder geweest.

De vierde polder uit het bedijkingscontract van 1487 is de Christoffelpolder, die in 1682, 1714, 1715, 1808 en 1953 in dezelfde calamiteiten moest delen als de Groot Jt. Jacobspolder en Noordernieuwland. Daarnaast heeft de polder in voorgaande eeuwen van de stroomaanval te duchten gehad. Een overblijfsel hiervan is het Arendshoofd aan de noordoostzijde, waarschijnlijk genoemd naar Reijn Arentse, die op 's Lands Hoeve woonde en daarom ter voldoening van zijn pacht, de dijken van de polder moest onderhouden, maar dit zo slecht deed dat hij in 1716 van zijn hoeve werd gezet.³²⁾

Op 5 mei 1726 werd besloten om aan ditzelfde hoofd een zinkwerk

uit te voeren bestaande uit: „een stuk rijswerk, 2 à 3 voeten breeder als „t hoofd en 9 à 10 voet lang, zo dun van rijns samengevoegd als doenlijk „is en op hetzelfde te lossen een schip met vilvoordsche steen en daarna nog een schip met brikken”.³³⁾

Bij een duikonderzoek in 1881 bleek, dat aan de kop van het Arendshoofd en ook aan de kop van de Christoffelnol, waar eveneens werken waren uitgevoerd, oude oeverwerken lagen die volgens de duiker bestonden uit een vaste steenkorst van puin en vilvoordse steen. De fig. 38 en 39, p. 52 geven een afbeelding van het Arendshoofd en van de Christoffelnol.

Uit gegevens van Fokker kan worden afgeleid dat reeds voor 1711 een deel van de Christoffelpolder verdwenen moet zijn, omdat hij vermeldt dat in 1711 een val voorkwam aan de hoek van Christoffelnolle, dus aan een restant van een zeedijk. De tegenwoordige oostelijke zeedijk moet dus vóór 1711 als inlaagdijk gelegd zijn.

De polder die men destijds ook St. Christoffels-Nieuwland noemde heeft nu een oppervlakte van ca 16 ha, terwijl ca 3 ha verloren ging. Op de Christoffelnol staat sinds 1872 een registrerende peilschaal van de Rijkswaterstaat.

Keetpolder Een tweede dwergpoldertje bij Brouwershaven is de Keetpolder, vroeger ook wel genoemd Klein St. Jacobspolder (ca 3 ha). De Keetpolder moet bedijkt zijn tussen 1487 en 1714, althans Fokker vermeldt het poldertje voor het eerst in 1714 als geïnundeerd „bij extra ordinaire stormen” van 26 februari en 2 maart van dat jaar. Een volgende inundatie had plaats op 19 oktober 1720, vermoedelijk gelijk met het naastliggende Palsgrave, dat daarna „drijvende” bleef, maar de Keetpolder werd herdijkt om in 1953 nogmaals overstroomd te worden en weer te herrijzen.

Bij de overstroming van 1720 waren de ingelanden financieel niet in staat de dijkbreuk te dichten, hetgeen aanleiding was om het poldertje zonder verdere overeenkomst bij de polder Schouwen onder te brengen.

Door de afgraving van de scheidingsdijken tussen de Keetpolder en de Noordernieuwlandpolder en tussen deze en de Christoffelpolder vormen de drie polders thans één dijkage met een oppervlakte van ca 31 ha.

Op oudere kaarten vinden we aan de westzijde van de Keetpolder, „t Hoofd” getekend, dat gebruikt werd in de tijd toen op de Reede van Brouwershaven nog veel scheepvaartverkeer plaats vond.

Palsgrave Behalve de vier laatstgenoemde polders was er ten noordwesten van Brouwershaven nog een vijfde bedijking nl. het Palsgravepoldertje (3.5 ha). In 1714 had een overstroming van vijf poldertjes rond Brouwershaven plaats, die naderhand alle weer werden beverst. „Het Palsgravepoldertje behoorde aan de wezen van de heer van Westcapelle. De

„rentmeester dier goederen, de heer Daek, werd gevraagd of hij zich de „herstelling van dat poldertje kon aantrekken; deze verontschuldigde „zich waarop Regenten besloten dat het gat in de rand van het pol- „dertje van 's Lands wege zal worden gerepareerd en dat als Daek het „weder aanvaardde, de kosten daartoe aangewend op de landen zijner „principalen, zouden worden verhaald.”³⁴⁾

In oktober 1720 is het poldertje vermoedelijk opnieuw geïnundeerd en niet meer herdijkt. De eigenaar abandonneerde de waterkerende dijk en Schouwen besloot het Palsgravepoldertje van den Noordhoek of met de spade af te vlakken. De restanten van de dijk zijn nog lange tijd blijven bestaan als de Westnolle en de Oostnolle van Palsgraaff. In fig. 40 is een dwarsprofiel van het poldertje getekend dat het verschil aantoont met de tegenwoordige situatie van slikken en vaargeul.

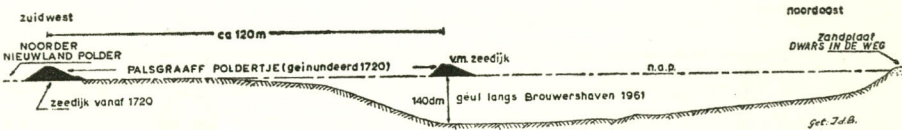


fig. 40. Dwarsprofiel ter plaatse van het v.m. Palsgraaffpoldertje bij Brouwershaven.

Wij vinden het opmerkelijk dat bij het Palsgravepoldertje nergens sprake is van „inlijving” bij de Polder Schouwen, terwijl dat met de achterliggende poldertjes reeds in 1694 was gebeurd. Zoals we dat op Noord-Beveland in de 19e eeuw tegenkwamen met de in 1894 verloren Sophiapolder³⁵⁾ die men, zonder enige oeververdediging aan te brengen aan de zee prijs gaf, moeten we concluderen dat men ook de Palsgravepolder reeds lang voor haar ondergang had opgegeven, temeer daar de inlaag van de naastliggende Christoffelpolder reeds was geïnundeerd.

Op 13 september 1357 geeft Graaf Willem aan zijn neef Jan van Haamstede ter bedijking uit een schor achter Brouwershaven.³⁶⁾ Gezien de situatie van de overige polders in de omgeving van deze plaats moet dit de Zuidernieuwlandpolder zijn die ten zuiden van Brouwershaven is gelegen.

Zuider-
nieuwland
bij
Brouwers-
haven
(fig. 22)

De bedijking, die ca 65 ha omvat en tot 1487 aan de oostzijde waterkerend is geweest, was tot 1959 een zelfstandige eenheid. Ruim 5 ha behoorde tot de vronen met een aanslag van f 0,50 per ha, terwijl de overige aanslag f 25,— per ha bedroeg (1958). Deze binnenpolder werd in 1953 vanuit het westen via de polder Schouwen geïnundeerd. De westelijke dijk is daarna geheel opgeruimd en de polder vormt nu één geheel met de polder Schouwen.

§ 5. DE POLDERS VAN DREISCHOR EN OOSTERLAND

(fig. 41, 42, 43 en 45)

**Dreischor-
polder**

De polder Dreischor is een gebied van oude oorsprong waarvan bekend is dat het reeds vóór 1206 bedijkt zou zijn, maar dan in een vorm die zich veel verder oostwaarts uitstreckte dan nu het geval is. Het zou ontstaan zijn uit de drie schorren, Mareland in het zuidwesten, de Bellaert of Belder in het midden en Sir Jansland in het oosten, zodat de naamsoorsprong van Dreischor niet ver is te zoeken.

Grondboringen³⁷⁾ in de polder toonden een aantal oude woonvlakken aan die o.a. veel scherven uit de Karolingische tijd uit de 11e en 12e eeuw — volgens determinatie van P. J. v. d. Veen — te voorschijn bracht en er dus op wijzen dat de eerste bedijking, of althans omkading, van Dreischor reeds lang vóór het genoemde jaar 1206 moet hebben plaats gehad.

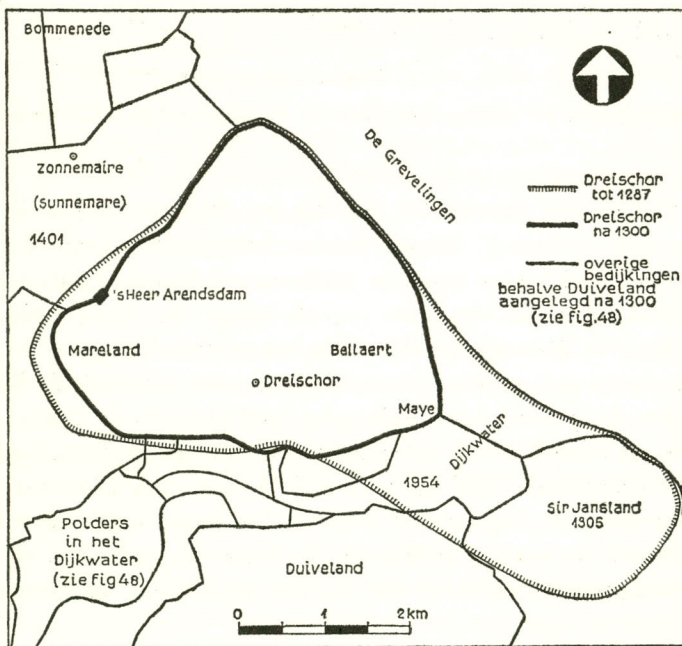


fig. 41. Oude en nieuwe bedijking van Dreischor.

In fig. 41 is de oude en de nieuwe bedijking van Dreischor aangegeven. Daaruit blijkt dat in de 13e eeuw Dreischor en Sir Jansland, resp. ten westen en ten oosten van het latere Dijkwater gelegen, één eiland vormden. Door de hoge vloed op St-Aagtendag (14 december) in 1287 werd dat eiland doorsneden en ontstond het genoemde Dijkwater. Het

westelijk deel dat nu de Dreischorpolder vormt is in 1300 herdijkt. De herdijking van het oostelijk deel volgde in 1305 en werd genoemd Sir Jansland of Nieuw-Dreischor.³⁸⁾

Volgens de door de Stichting voor Bodemkartering samengestelde bodemkundige overzichtskaart van Schouwen-Duiveland³⁹⁾ waren enkele inbraken ontstaan in het noordwesten van de Dreischorpolder waarbij in het Mareland een nieuwe kreek werd gevormd, waarbij het waarschijnlijk werd geacht dat deze kreek werd afgedamd en waarvan dan de oude naam 's Heer Arendsdam zou zijn overgebleven, zie fig. 41. Van latere overstromingen van de Dreischorpolder, behalve in 1953, wordt geen gewag gemaakt.

Bij de herverkaveling die na de ramp van 1953 werd uitgevoerd werd aan de zuidzijde ruim 2 km van de oorspronkelijke dijk afgegraven, terwijl de perceelsindeling en het wegenplan een grondige verbetering ondergingen, hetgeen moge blijken uit de figuren 42 en 43 die resp. de voormalige en de tegenwoordige verkaveling aangeven.

De polder heeft een kadastrale oppervlakte van ca 1110 ha en is sinds de herdijking altijd waterkerend geweest tegen het water uit de Grevelingen dat door het gereedkomen van de dam in het Brouwershavensche Gat — volgens plan in 1970 — tot binnenmeer is bestemd.

Bij octrooi van 22 december 1759 werd aan de zuidzijde van Dreischor door de Staten van Zeeland, een complex schorren van ca 58 ha aan de Ambachtsheer van Dreischor, mr Andries Heshuizen, ter bedijking uitgegeven. In het volgende jaar ontstond de Nieuwe of Jonge polder van Dreischor, ook genaamd Bellaert of Belder, naar het vroegere mid-dengedeelte van de oorspronkelijke Dreischorpolder.

Nieuwe
polder van
Dreischor

Bij resolutie van de Staten van Zeeland van 3 september 1789 werd bepaald dat de in 1760 gereedgekomen bedijking bij de Dreischorpolder zou worden gevoegd. De polder werd overstroomd in 1808 en 1953. Bij laatstgenoemde vloed werd de scheidingsdijk met Dreischor vanuit het zuiden geperforeerd. Naderhand werden de dijkrestanten afgegraven en de zate tot èèn der herverkavelingswegen bestemd, — zie fig. 44, p. 52 — die verbinding geeft met het Nieuwe Dijkwatergebied. De Nieuwe polder vormt nu één dijkage met het oude Dreischor en met enkele Dijkwaterpolders.

Zoals bij de polder Dreischor is vermeld, was Sir Jansland oorspronkelijk een deel van het vroegere Dreischorgebied dat in 1287 werd verbroken en waarvan in 1305 Sir Jansland (ca 505 ha) afzonderlijk ten oosten van het Dijkwater werd herdijkt. De zuidelijke begrenzing werd gevormd door de drienamige dijk (zie fig. 45), Middeldijk, Zanddijk, Schorredijk, die in het laatste decennium is afgegraven.

Sir Jansland

Een kenmerkend punt in deze dijk was het „Zwarte Wiel” op ca

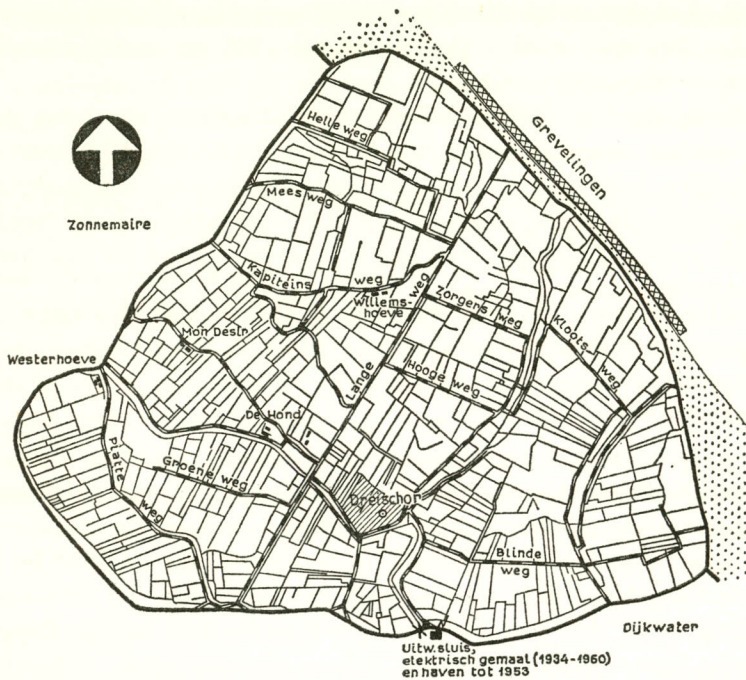


fig.42

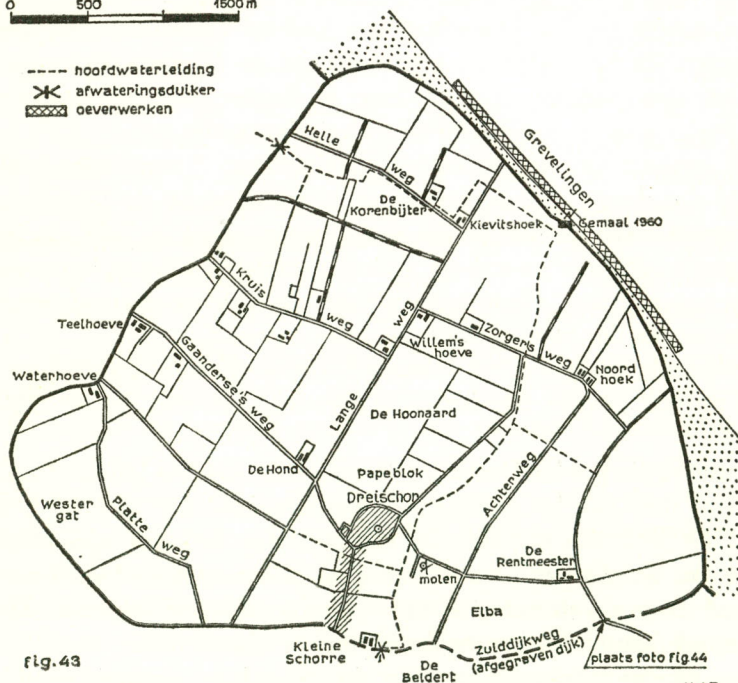
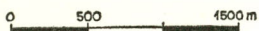


fig.43

H.J.E.

fig. 42. De verkaveling van Dreischor vóór 1953,
fig. 43. Idem, na 1953.

200 m noordwest van het restaurant de Blauwe Keet, dat langs de tegenwoordige Rijksweg staat. Het wiel duidde op een dijkdoorbraak die vanuit het zuiden was ontstaan. Gezien het feit dat de zuidelijk gelegen Oosterlandpolder in 1354 is bedijkt, is er alle reden voor om aan te nemen dat de doorbraak is ontstaan en gedicht tussen 1306 en 1354.

Aan de noordzijde van Sir Jansland lag eertijds het poldertje Spuitwijk (of Spuywijk) dat in 1467 moet zijn vergaan en ca 30 ha groot was.

De polder (ca 1205 ha) of het Ambacht van Oosterland ontstond in 1354 omdat een jaar tevoren door hertog Willem van Beijeren te Middelburg, ter bedijking was uitgegeven, „een uitland, gheleghen oest aan „Duiveland, dat groot vallen sal tusschen veertig en vijf en veertigh hondert ghamet”.⁴⁰⁾ Oosterland

De geul Marevliet (later genoemd de Geule) werd hierbij aan de zuidzijde afgedamd door de Hooge St. Joostdijk. (fig. 45) Het was het begin van de Ambachtsheerlijkheid Oosterland die via vele adellijke families in bezit kwam van Jhr Steengracht van Oosterland en in 1912 eigendom werd van baron Schimmelpenninck van der Oye.

Aan de zuidoostzijde van Oosterland lagen de „Gorsinge Sonneschijn en Hardemee”. Het gors Sonneschijn werd gedeeltelijk met andere schorren in 1354 in het Ambacht Oosterland ingedijkt. Van Hardemee werd in 1467 een gedeelte ingepolderd bij Bruinisse. Voor zover Sonnedijk en Hardemee onbedijkt waren gebleven werden deze schorren in 1628 ingepolderd onder de naam Buijzepolder. Onenigheid onder de ingelanden leidde tot te weinig aandacht voor de waterkering, met als gevolg dat de Buijzepolder in 1645 inundeerde. Gedeeltelijke herdijking — Sonneschijn ca 10 ha en Hardemee ca 5 ha — geschiedde in 1671, waarna opnieuw overstroming plaats vond in 1695 en geen herdijking meer volgde. In fig. 20 en 45 zijn de Sonneschijn en Hardemee bedijkingen aangegeven. In het aangrenzende poldergedeelte van Bruinisse spreekt men nog van de Hoek van Sonneschijn of de Hoek van Buijs.

Tegen de zuidwestelijke hoek van Oosterland werden rond 1400 de twee poldertjes Groot Beijeren en Klein Beijeren (ca 51 ha) bijgevoegd. Groot
Beijeren en
Klein
Beijeren In de veldboeken ⁴¹ spreekt men resp. van Beijeren en Vianen. De naam Vianen bestaat nog altijd voor de omgeving van het (vervallen) haventje ter plaatse. De Beijeren poldertjes vormen de verzande uitmonding van de bovengenoemde Geule of Marevliet.

De Sir Jansland-, Oosterland- en Beijerenpolders werden samengevoegd tot het waterschap Ooster- en Sir Jansland, waarvan de kadastrale oppervlakte 1710 ha bedraagt die de laatste jaren (tot 1959) met f 50,— per ha werden belast. De ca 275 ha vronlanden hadden een

aanslag van f 46,— per ha. Fig. 45 geeft een overzicht van het waterschap met de aangrenzende Bruinissepolder in 1872.

§ 6. DE GOUWEPOLDERS

In grote lijnen worden hiermee bedoeld de polders die in het noordelijk deel van de verlande Gouwestroom tussen 1350 en 1500 zijn tot stand gebracht. De Gouwe (zie fig. 46) was de geul (later het Dijkwater) die Zierikzee verbinding gaf met de Grevelingen in het noorden en de Oosterschelde in het zuiden.

Gooikens-
Nieuwland

Bij Fokker⁴²⁾ vinden we: „20 juli 1352, Graaf Willem geeft aan Zerexee de schorren liggende van Coelambacht tusschen Mosselsee en Adelsoerde”. Gezien de ligging van het vroegere Quaelambacht en de voormalige Mossel Ee, waaraan nog de Mossel Eeweg herinnert (zie fig. 15) kunnen wij niet anders concluderen dan dat dit dezelfde schorren zijn die in 1352 zijn bedijkt.⁴³⁾ Aan deze bedijking (ca 70 ha) is de naam Gooikens-Nieuwland gegeven. Hoewel deze polder in 1489 binnepolder werd is ze in 1808 geïnundeerd geweest via de scheidingsdijk met Noordgouwe. De ramp van 1953 die de scheidingsdijk met de polder Schouwen vier maal perforeerde en de daarna uitgevoerde herverkaveling hadden tot gevolg dat deze dijk verder werd afgegraven, zodat Gooikens-Nieuwland nu één geheel vormt met de zoveel grotere polder Schouwen.

Noordgouwe

Volgens een oorkonde van 28 mei 1374 verkocht hertog Albert op zekere voorwaarden een gors tussen Schouwen en Ouddreischor aan Willem de Hont Wittelenz., rentmeester in Zeeland van de graaf van Bloois, die het aan zijn rentmeester gaf om te bedijken.⁴⁴⁾ De bedijking waarvoor op 7 juli 1374 octrooi werd verleend kwam nog in hetzelfde jaar tot stand. Deze belangrijkste inpoldering in het Gouwe gebied kreeg de naam Noordgouwepolder. In feite is het een afdamming, want de bedijking onstond door het leggen van een noordelijke dam (de Zonnemairsche dijk lang 2,7 km) en een zuidelijke dam (de Noordgouwsche dijk lang 2 km) tussen het herdijkte Dreischor en de Schouwenpolder. Gezien de oppervlakte van ca 566 ha polderland die hiermee van het zeewater werd gevrijwaard is Noordgouwe een van de Zeeuwse polders met een tamelijk laag dijkgetal. Slechts 8,3 m dijk was nodig voor 1 ha land.

Bij de bedijking werd bedongen dat de eigenaar van de aanwas voor zich en zijn nakomelingen „dat vijfste gemet lands vrij van allen onkosten”⁴⁵⁾ behouden zou. Lange tijd zijn deze vronen als vrijlanden blijven bestaan; thans wordt ook hiervan een dijkgeschot geheven.

Waterloopkundig bezien is het verklaarbaar waarom juist op deze plaats de eerste inpoldering in dit geulengebied plaats had. De Noordgouwepolder ligt nl. nabij een driesprong waar vroeger drie stromen, het

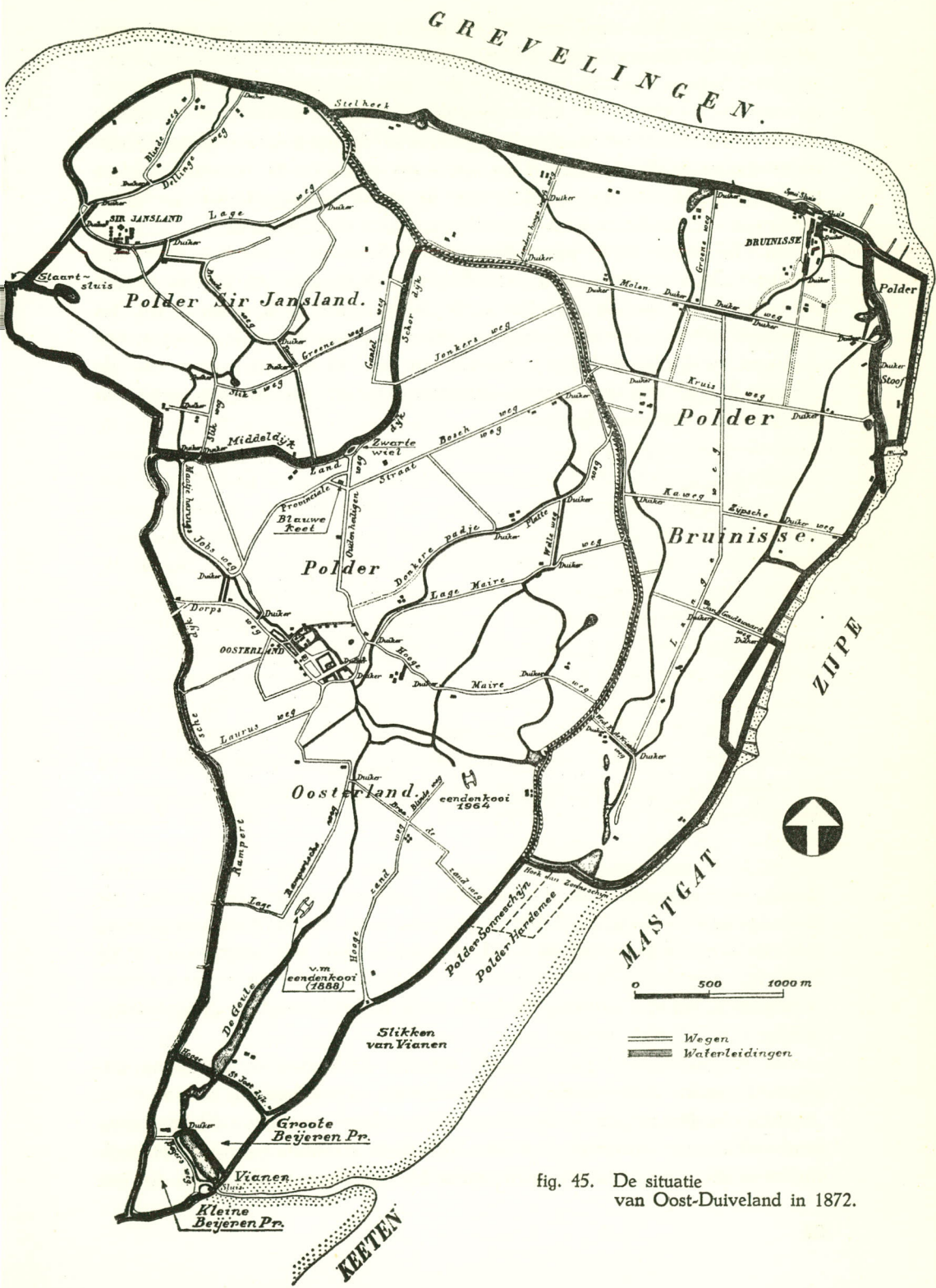


fig. 45. De situatie van Oost-Duiveland in 1872.

Sonnemare uit het noorden, het Dijkwater uit het oosten en de Gouwe uit het zuiden samenvloeden. Het kan niet anders of hier moet een wanjgebied hebben bestaan, waar dus de vloed van drie zijden samenkwam en vanwaar de ebstroom zich verspreidde, zodat een gebied met de minste stroom ontstond en verlanding mogelijk was. Noordgouwe onderging een inundatie in 1808 meer bleef in 1953 als een van de weinige polders op Schouwen-Duiveland, althans voor het grootste gedeelte droog. Alleen het laagste gedeelte in de zuidoosthoek kwam dras te staan.

Zonnemaire

In 776 wordt reeds gesproken van de Sonnemare als het water dat Bommenede (en Dreischor) scheidde van Schouwen en in het oosten de begrenzing vormde met het oude Voorne dat zich vroeger tot het Goereese gebied uitstreckte, waarmee we dan tevens de oude grenzen van Zeeland en Holland hebben bereikt. In fig. 46 is een schets van de „Sunne Mare” met omliggende eilanden gemaakt naar de gegevens van Zeeland in 1300 door Beekman.

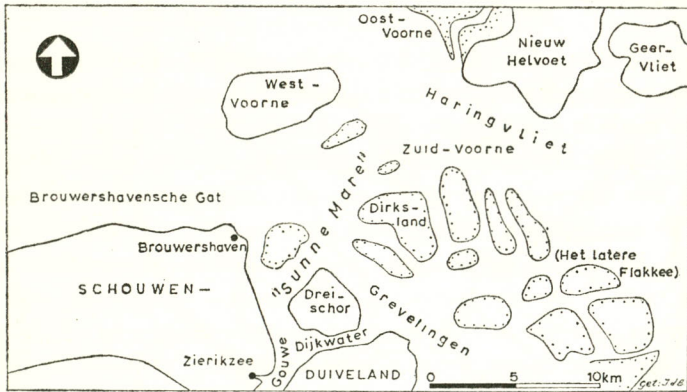


fig. 46. Situatie van de „Sunne Mare” in de 13e eeuw (naar Beekman).

In 1304 stevenden de verenigde Franse en Hollandse vloten, om Zierikzee te ontzetten, op „Dreischerort” aan om via het „Sonnemaer” de Noordgouwe te bereiken. Deze stroom die noordwaarts verbinding vond met de Grevelingen werd in 1374 afgedamd zoals we beschreven bij de Noordgouwepolder. De toen ontstane doodlopende stroom in het noorden is kennelijk vrij snel volledig verland, want in 1401 werd de Zonnemairepolder (ca 573 ha) bedijkt.

Bij octrooi van 13 januari 1401 werden de landen ter bedijking uitgegeven onder voorwaarde dat het achtste gemet bedijkt zou worden, „vrij van kosten en als vroom ten eeuwigen dage”, zodat ca 80 ha vroomland ontstonden. Hoewel de status van deze vrijlanden lang is gehandhaafd werden ze in onze eeuw zoals bij meerdere polders ook tot be-

taling van dijkgeschot verplicht. De polderlasten bleven echter lager dan die van de gewone landen. Aan het „ten eeuwigen dage” heeft men blijkbaar in onze moderne eeuw een andere interpretatie toegekend.

Het ca 16 ha grote St. Joost poldertje werd in 1421 bedijkt tegen de zuidwesthoek van de Noordgouwepolder. Het werd met Noordgouwe tot één waterschap samengevoegd, welke situatie duurde tot 1959.

St. Joost,
St. Jeroens
of Bantam
en Suzanna
(fig. 48)

Ten oosten van de St. Joostpolder werd in 1458 een partij schorren (ca 45 ha) als aanwas tegen Noordgouwe aangewonnen, waaraan men de naam St. Hieronimuspolder gaf die voor $\frac{4}{5}$ aan het klooster Sion (zie hoofdstuk V) en voor $\frac{1}{5}$ aan de ambachtsheer kwam. Na inundatie door de vloed van 1530, vond pas in 1603 herdijking plaats waarbij de Maleise naam Bantam werd toegevoegd. (tijd van de O.I. Compagnie). De tweede herdijking had plaats in 1647 toen de gronden vanaf 1630 „drijvende” waren geweest. Naderhand werd deze bedijking samengevoegd tot één waterschap met de in 1832 bedijkte Nieuwe of Suzannapolder (ca 17 ha) die vóór de bedijking als „de verre schorren” werd betiteld.

Beide poldertjes die behoorden tot de weinige gebieden waarin geen dijkgeschot werd geheven (tot 1959) hebben meerdere inundaties moeten ondergaan zoals in 1530, 1630, 1682, 1715 en 1953. Bij de herverkaveling werden de dijken afgegraven zodat de landen nu één geheel met Noordgouwe en met het middengedeelte van het Dijkwatergebied vormen.

Maarland,
Verbrande
Man,
St. Jacobs
en Galge
(fig. 48)

In 1489 werden twee dwergpoldertjes bedijkt; de eerste was Maarland (ca 8 ha) tegen de oosthoek van de Noordgouwepolder bij Dreischor. De tweede was de Verbrande Manpolder (ca 14 ha) die in 1715 en 1825 werd overstroomd. Beide polders ondergingen in 1953 het inundatielot waarna de dijken werden geëgaliseerd.

Men sprak in 1650 van de bedijking van het „Corenland” in het Dijkwater, waarmee dan bedoeld werd het ca 5 ha grote St. Jacobspoldertje, genoemd naar de bedijker Monseigneur Jacob Colcius.

Het in 1653 bedijkte Galgepoldertje (ca 6 ha) is eigenlijk een deel van de oorspronkelijke St. Hieronimuspolder (St. Jeroen) die in 1630 was geïnundeerd en waarvan bij de herdijking in 1647 een klein gedeelte buitendijks bleef liggen. Beide poldertjes St. Jacobs en Galge inundeerden enkele keren. De dijken werden in 1953 afgegraven zodat de landen nu één geheel vormen met het omliggende gebied.

§ 7. DE BOMMENEDEPOLDERS. (fig. 47)

Naar een oorkonde van 1220/6 maakte Bommenede deel uit van Dirk van Voorne's „terra in Somerlant”, terwijl het in 1165 reeds voorkwam als „insula Bonne”, bezit van de abdijs Duinen, dat later is overgegaan aan het jongere zusterklooster Ter Doest.

Oorsprong

Men wil van het v.m. Bommenede wel eens beweren dat het één van die eilanden is geweest waarop de moertering werd beoefend waarbij het land door z.g. moerdijken werd beschermd. Na uitmoering van het land zou dan de tijdelijke bedijking zijn geabandonneerd en kon een nieuwe vruchtbare sliblaag worden afgezet. De jongste geologische en bodemkundige onderzoeken hebben echter voor het nieuwe Bommenede het tegendeel bewezen. Behalve in een klein gedeelte in de noordwesthoek van Nieuw-Bommenede werden nergens restanten van de oppervlakteveenlaag aangetroffen. De bodemkundige overzichtskaart geeft voor de Bommenedepolders in hoofdzaak lage plaatgronden aan.

Op 3 februari 1412 verkoopt hertog Jan van Beijeren als heer van Voorne van Jan van IJsselsteijn de gorzen en slijken, Bommenede geheten, „welcke gorse en slike belegen heeft aen die Oistzijde dat Heij-, „dicx van Greveningen; aen die Zuijtzijde Zonnemaer, aen die Westzijde „tscoer, dat nu ter tijt den waterganc is van Brouwershaven om dat te „bediken tot enen corenlande.”⁴⁶⁾

Als we de situatie van de Bommenedepolders bestuderen kunnen we uit bovenstaande de conclusie trekken dat Bommenede oorspronkelijk één bedijking heeft gevormd en dat de scheidingsdijk tussen Oud- en Nieuw-Bommenede na de bedijking van 1412 en vóór 1530 moet zijn gelegd, want er wordt nergens vermeld dat Oud-Bommenede in 1530 is overstroomd, terwijl dat met Nieuw-Bommenede (toen ook nog oud) wel het geval was.

Bloois en
Oud-
Bommenede

De zuidwestelijke polder Bloois en Oud-Bommenede, die tot de Ambachtsheerlijkheid van „Beloijs” en voor een klein deel in de noordoosthoek tot de Heerlijkheid van Bommenede behoorde is dus het oudste gebied van Bommenede, dat tweemaal werd overstroomd nl. in 1682 en 1953, maar dat niet zoals de rest van Bommenede voor lange tijd „drijvende” was. In fig. 47 is de situatie van de polders van Bommenede aangegeven omstreeks het midden van de 17e eeuw en volgens de tegenwoordige toestand.

In 1682 vielen in de buitendijk van de (oude) Nataarspolder, drie grote dijkbressen, „door welken het water zo geweldig instortte, dat de „dijk van Bommenée schielijk ondervloede, zodat de landlieden naauwelijks tijd hadden om hun lijf en vee te bergen. De zeedijk tussen Brouwershaven en Kijkuit was ook deerlijk gesteld. Bornebroot, een buitenpolder brak mede in. De binnenzijde van Bloois kon het water niet „weestaan waardoor ook deze polder invloede.”⁴⁷⁾

In de zuidoosthoek van Oud-Bommenede zien we het restant van een wiel dat kennelijk een overschot moet zijn van de doorbraak van 1682, die via de oude Nataarspolder was ontstaan. Het lag voor de hand dat westelijk Bommenée spoedig werd drooggemaakt door het wiel binnen-



fig. 79.

Dijkval aan de zuidkust van Schouwen bij de Plompe toren van Koudekerke op 13 juni 1953.

fig. 80 (onder).

Overzicht van de dijkval van 6 augustus 1953 aan de Zuidkust van Schouwen bij de z.g. Hoek van Flauwers. Op de achtergrond het tijkhaventje van Kerkwerve.

Rijkswaterstaat.

K.L.M. Aerocarto N.V.

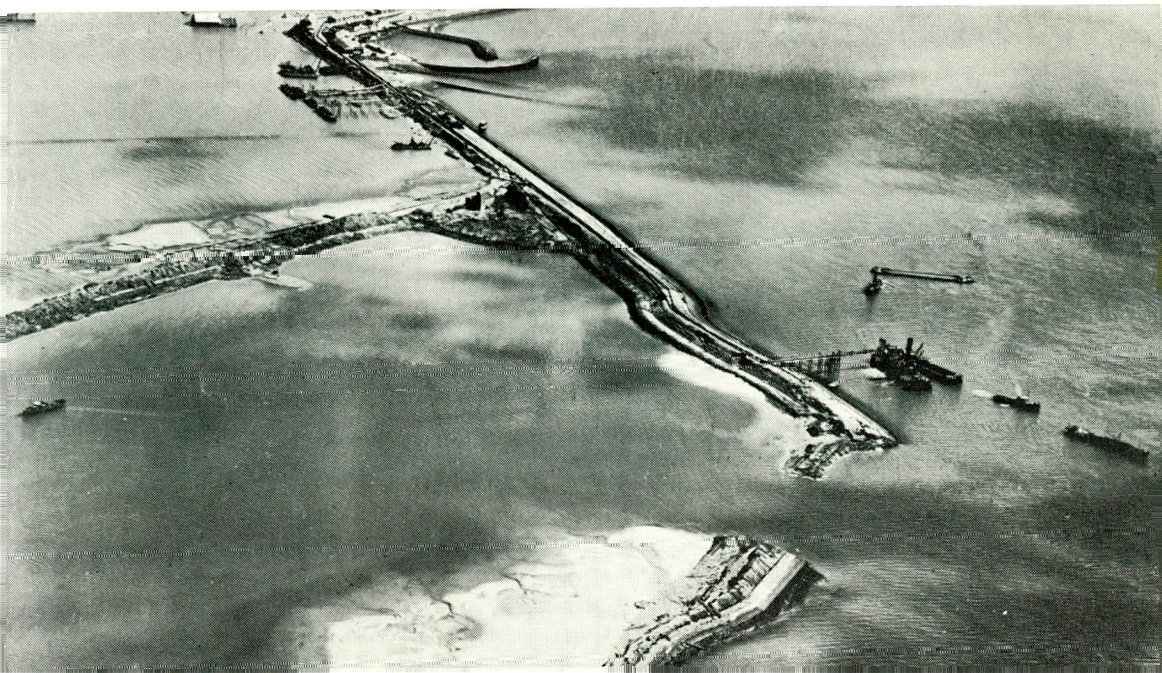




fig. 83. Strandval van 4 april 1958 tussen Renesse en Scharendijke.



fig. 86.

Ontgroning aan de cal. Suzanna-
polder (noordhavendam St. Anna-
land op Tholen) van 8 februari
1961.



fig. 87.

Restant van de Bruintjeskreek op
St. Philipsland in 1962, gezien
vanuit het zuiden.
Op de achtergrond het dorp
Anna Jacobapolder.

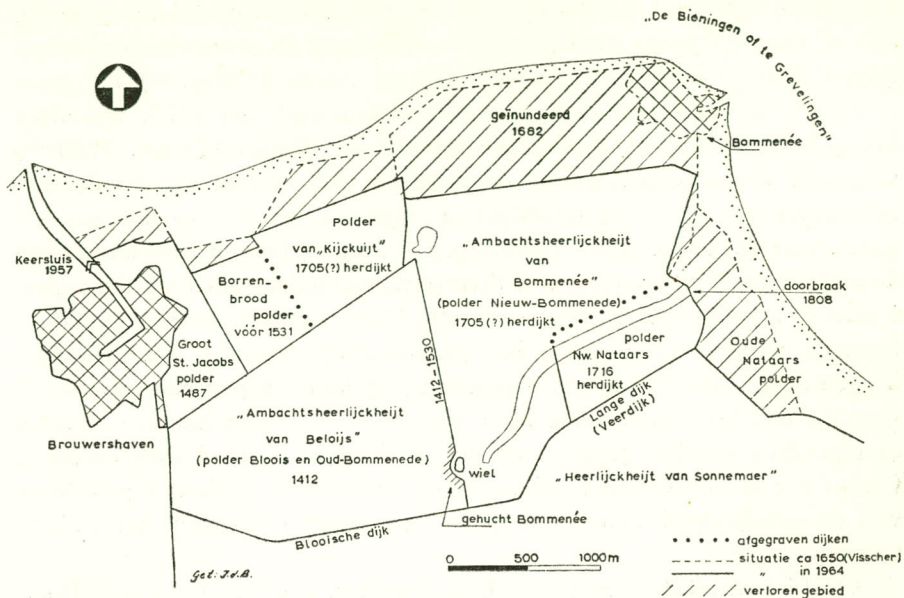


fig. 47. De Bommenedepolders vroeger en nu.

dijks te omkaden zodat een „buitenwiel” ontstond. Vanaf die tijd kunnen we dus spreken van Oud-Bommenede in tegenstelling met de rest van het Bommenede-land dat pas in 1705 (?) en 1716 werd herdijkt.

Ghijsbrecht van IJsselsteijn (Janszoon) droeg de Heerlijkheid over aan Frank van Borsele, graaf van Oostervant die op zijn beurt op 28 juli 1464 Adriaan van Borsele, van Brigdamme, met Bommenée beleende. In 1469 en 1470 werd tussen de graaf van Oostervant en de weduwe van Ghijsbrecht van IJsselsteijn, Katherine van Naeldwijck, een proces gevoerd over haar douarie, gevestigd op de goederen en lenen in Bommenée. Zelfs op haar huis en inboedel aldaar was beslag gelegd.

De landen en inwoners van Bommenée ondervonden veel tegenslag. Vooral de bekende stormvloed van „St. Felix quade Saterdach” van 5 november 1530 deed ook hier haar invloed gelden en bracht inundatie van de polder teweeg, die echter weer spoedig werd hersteld.

Ondanks deze tegenslagen en „den brande in den jaere veertich” ging het, blijkens het privilege van Filips II tot het houden van een jaaren weekmarkt (nov. 1557) ⁴⁸⁾, „tselvede lant ende polder van Bommenede” niet slecht. De plaats was door het maken van twee grote hoofden en andere werken goed tegen het water beschermd, zodat de bevolking en daarmee de nering zeer toenam. De haven werd vooral door vissersschepen aangedaan „zoedat aldair een zeer groote neerijngende verteringe es van vische ende oeck groote slete van spijsende dranck”.

Niet lang daarna kwam de keer, want in 1565 verzochten schout,

Nieuw-Bommenede

schepenen, dijkgraaf, gezworenen en ingezetenen om uitstel van betaling van schulden, wegens grote schade door ijsgang en stormvloed, waardoor dijken en hoofden tweemaal vernield waren (1565).⁴⁹⁾ De grote catastrofe kwam echter met de Allerheiligenvloed van 1570, waardoor het gehele gebied van Bommenée inundeerde. Reeds 12 nov. 1570⁵⁰⁾ vergunde Brouwershaven aan de naburen van Goeree en Bommenée, „dewelcke gescapen zijn onbedijct te blijven drivende” — wegens het goede hart dat zij de burens toedroegen —, als zij binnen Brouwershaven kwamen wonen, vrijstelling van diverse belastingen. Aan hen, die sedert 1 nov. te Brouwershaven hun residentie hielden en binnen een jaar daar kwamen wonen, werd gratis het poorterschap gegeven. De schippers kregen deze voordelen alleen wanneer zij op hun schepen een „vaenken” voerden met het stadswapen. Hun, die een huis wilden bouwen, zouden in eigendom worden gegeven de erven, die aan de stad toebehoorden. Onder het mom van goed nabuurschap wilde Brouwershaven profiteren van de gelegenheid visserij en handel van haar concurrent tot zich te trekken.

Op 14 nov. reisde Ghijsbrecht Ghijsbrechtss. van Den Briel naar Bommenée en Brouwershaven op onderzoek naar de kerksieraden van Bommenée. Het bleek dat zij opgeborgen waren in de sacristie van de kerk van Brouwershaven. Onder deze sieraden bevonden zich „ses zilver harynghen metten zilver sceepken”, symboliserend het bedrijf waaraan Bommenée zijn welstand dankte.⁵¹⁾

In dec. 1570 kwamen de commissarissen, door Filips II aangewezen voor inspectie van de gebroken dijken, naar Schouwen, maar zij konden het dorp Bommenée niet eens bereiken. Van ver, op de dijk van de polder Nataars, zagen zij een groot gat, dat het dorp scheidde van de kerk. De opperdijkgraaf van Schouwen werd opgedragen de commissarissen omtrent de toestand in te lichten. Op 15 dec. reisde deze dan van Brouwershaven naar Bommenée. Werckendet constateerde in de dijk van Bommenée, tussen de polder Nataars en het dorp, een gat van 12 roeden en aan het westeinde van de Kerkstraat een gat van 10 roeden, diep 1 - 3 vademen. De dijk westwaarts van het dorp was over een lengte van 45 roeden van binnen „affgelopen omtrent de twee deelen van den dijcke”.

Van de Kijkuitpolder was de dijk over een lengte van ca 180 roeden vernield, waardoor in de middeldijk van Bommenée een „grontgat” was gevallen van ca 50 roeden lang en 6 à 7 vademen diep.

Cornelis Lievensz. Werckendet ging na welke polders hierdoor een natte dijk hadden gekregen en hoe groot het aantal gemeten was dat Voorne had in de polders Bloois en Bommeneede, waarbij de vronen afzonderlijk genoteerd werden. Vervolgens ging hij na hoeveel de inkomsten van Bommeneede waren, waaruit het hoofd, de haven, de kaaien, de

straten en de zeedijk onderhouden moesten worden. De inwoners waren bereid hun heer, Filips II, te helpen het land te beversen zoveel in hun vermogen lag, niettegenstaande bijna alle huizen grote schade hadden geleden.

De adviezen van Werckendet werden bijna alle overgenomen in het privilege van Filips II tot droogmaking van het gebied van Bommenée.⁵²⁾ Uit de privilege blijkt de vrees dat velen „ende besondere van de rijkste” niet zouden terugkeren, eensdeels doordat die van Brouwershaven en andere plaatsen „de selve aenlocken midts beloften van groote vrijdom”, anderdeels omdat zij bang waren 3000 ponden „van veertich grooten onser Vlaemscher munten 't pondt” tot herstel te moeten opbrengen. Daarom werden in het privilege grote belastingvoordelen gegeven en in het land van Bommenée en Kijkuit, vronen en tienden met de andere gemeten gelijkgesteld. Verder moesten de achterliggende polders bijdragen: Borrenbrood en Bloois met een halve schote en Zonnemere en Nataars met twee Car. guldens per gemet. Vrijdom van bede kregen Bommenée, Bloois en Nataars voor tien jaar.

Wat de jurisdictie betraf zou Bommenée niet meer sorteren onder Voorne, Dreischor of Bloois, maar het werd een hoge heerlijkheid te besturen door een baljuw en zeven schepenen, die ook het toezicht over de dijken kregen. De rekeningen echter, zowel van de dijkage als van de plaats, behoorden echter als voorheen voor de rentmeester van het land van Voorne, en niet voor die van Beosten Schelde gedaan te worden, zoals Werckendet had voorgesteld. Dijkgraaf en schepenen hadden zich ook te reguleren naar de keur van Voorne. Aan het slot van de rekening over 1570⁵³⁾ wordt vermeld, dat de rekeningen over 1571 en '72 zoek waren, maar er zou toch geen profijt voor de Grafelijkheid uit blijken wegens de inundatie en desolaatheid van de landen. Wel werd gesproken over penningen tot hervatting van de dijkage, maar hiermee waren nog vele dijkers aanmerkelijk ten achter. Hoe lang het geduurd heeft eer het land drooggemaakt werd, weten wij niet, maar 30 juni 1574 werden de landlieden van Schouwen, die een span paarden bezitten, opgeroepen veertien dagen lang te „commen carren” aan de fortificaties van Zierikzee, Brouwershaven en Bommenée.⁵⁴⁾

Het was midden in de strijd met de Spanjaarden om het bezit van Schouwen, waarbij Bommenée, knooppunt van drie dijken, belangrijk genoeg was om er een sterk fort van te maken.⁵⁵⁾ Eind april 1575 waren een viertal vuurmonden gereed, die per schip van Middelburg gebracht werden. In oktober, toen de aanval van de Spanjaarden verwacht kon worden, kreeg Bommenée nog turf en bier voor de vijf vendels onder De Neuville. Op 24 oktober kwamen de Spanjaarden en bombardeerden de vesting. Een aanval op 26 oktober

door de Spanjaarden werd afgeslagen. Vier dagen later slaagden de Spanjaarden erin onder hevige gevechten het fort binnen te dringen. Het gehele garnizoen werd afgemaakt. Na de aftocht der Spanjaarden lag de dijkage „gebroken en desolaat”. Bommenée heeft zich hiervan nooit meer helemaal hersteld. Er zij nog vermeld dat Bommenée stad werd genoemd⁵⁶⁾, hoewel van verlening van stadsrechten niets is gebleken. Behalve de vermelding van een burgemeester in het bovengenoemde privilege van 1557, komt in de verzameling Verheye van Citters (nr 61d) een authentiek afschrift (1645) van een rekening voor van de „Steede Middelen” over 1643 en 1644, gedaan door David Dommis, als „tresoryer der Steede van Bommenede”.

Na een kwijnend bestaan in de 17e eeuw gaf de stormvloed van 26 januari 1682 de genadeslag. „Nu wilde Holland zich van het verzuimde en ontredderde ambacht wel ontdoen”, aldus de schrijver van de *Zelandia Illustrata*. Na langdurige besprekingen deed Holland bij verdrag afstand van Bommenée, Kijkuit, Nataars, Borrenbrood en Bloois. Alleen Bloois zou leenroerig blijven aan Holland. Het ondergelopen gebied werd aan vier heren van Zierikzee ter bedijking uitgegeven bij octrooi van 25 september 1687.⁵⁷⁾ Eerst in het begin van de 18e eeuw werden de polders Bommenée, Kijkuit en Nataars herdijkt.⁵⁸⁾ De resten van Bommenée hebben nog geruime tijd ten noorden van de nieuwe polder van die naam boven het water uit gestoken. Een klein gehucht, Nieuw-Bommenée, is op de dijk van de Zonnemairepolder ontstaan.⁵⁹⁾

Nieuw-Nataars

Dit is de polder (ca 49 ha) gelegen in de zuidoosthoek van Nieuw-Bommenede tegen de Veerdijk. Ze is genoemd naar de vroegere polder Nataars die enkele ha groter en meer oostelijk was gelegen, zie fig. 47.

Op 10 april 1412 verkocht hertog Willem aan Jan van IJsselsteyn (dezelfde die Bommenede kocht) en aan zijn kamerling Helmich van Doornik, „een uitgors, slik en aanwerp, geheten Nataars, also als dat „gelegen is buten onsen lande van Dreijtschier, ende heeft gelegen an die „Oistzijde dat Heijdrop van Greveningen ende Rippersoirt, an die „Westzijde den dijck van Scouwen bi Brouwershaven, ende an die Noirt-„zijde een gors, ende een slick, is geheten Bommene”.⁶⁰⁾ Deze grensbeschrijving kan kloppen daar we hebben gezien dat Bommenede pas op 3 februari van hetzelfde jaar ter bedijking was uitgegeven en in een paar maanden zeker nog niet bedijkt zal zijn geweest.

De oude Nataarspolder heeft dezelfde calamiteiten gekend als Bommenede en werd na een „drijvende” periode vanaf 1682, in 1716 in de huidige vorm herdijkt. Men spreekt ook wel van Klein-Bommenede.

Kijkuit

Van het oude Bommenedeland is de Kijkuitpolder (ca 51 ha) een gedeelte dat de watervloeden zonder „drijvende” perioden heeft kunnen weerstaan, ofschoon de polder in 1570 en 1682 vol water kwam te staan.

Op 24 maart 1571 gaf Koning Filips de middelen aan om het herstel van de Bommenedepolder uit te voeren, terwijl in 1682 in tegenstelling met de plaats Bommene en omgeving, de polder spoedig kon worden beverst. Het octrooi van 1571 heeft dus voor de Kijkuitpolder betrekking op een herdijking. De oorspronkelijke oppervlakte moet enige ha groter zijn geweest, zie fig. 47.

De drie polders, Nieuw-Bommene, Nieuw-Nataars en Kijkuit — totaal ca 323 ha — zijn tot 1959 als één waterschap (Nieuw-Bommene) verenigd geweest, waaronder een calamiteuze periode van 1808? - 1894

De calamiteuze periode was een indirect gevolg van de stormvloed van 1808. Deze vloed had nl. een grote doorbraak in Nieuw-Nataars teweeggebracht die groot gevaar voor de achterliggende polders veroorzaakte. Het dijkherstel in de daarop volgende jaren vorderde een bedrag van ca f 33.000,—, zodat de verenigde polders een adres aan den Minister van Waterstaat en Publieke Werken richtten, waarin volgens de toen geldende bepalingen — het „Décret Impérial contenant Règlement d'administration publique pour les Polders du Département des Bouches de l'Escaut”, — calamiteusverklaring werd aangevraagd.⁶¹⁾ Het calamiteus zijn van Nieuw-Bommene werd per 1 mei 1894 opgeheven.

De polder Borrenbrood (ca 31 ha) gelegen tussen Kijkuit en Brouwershaven delen we, gezien haar ligging, ook in bij de Bommene-polders, temeer omdat in 1954 de scheidingsdijk tussen Borrenbrood en Kijkuit is afgegraven en waterstaatkundig dus een eenheid met Bommene is ontstaan.

Borrenbrood

Tot 1959 was Borrenbrood administratief een aparte bestuursseenheid. De tegenwoordige zeedijk is volgens de kaart van Hattinga (zie fig. 15) een vroegere inlaagdijk die waarschijnlijk reeds in de 16e eeuw zal zijn gelegd. De polder zelf zou reeds van vóór 1531 dateren.

§ 8. DE DIJKWATERPOLDERS. (fig. 48)

De afdamming van het noordelijk deel van de Gouwe in 1374 bracht grote verandering in dit geulgebied teweeg. De zuidelijke toegang tot Zierikzee verzandde in de 16e eeuw, getuige het nieuw gegraven havenkanaal uit 1597. Het zuidelijk deel van de Gouwe werd in 1610 tussen Duiveland en even ten oosten van Zierikzee afgedamd met de Steenen dijk (zie ook hoofdstuk IV). De overgebleven geul vormde het Dijkwater dat Duiveland en Schouwen nog enkele eeuwen als aparte landen zou doen ontwikkelen. Nadat tegen de Noordgouwse zijde van het Dijkwater enkele kleine poldertjes waren bedijkt was in 1530 aan de Duivelandse zijde nog slechts 32 ha land drooggemaakt in de vorm van de Al te Kleinpolder. De toen aangelegde zeedijk werd bij de herverkaveling van 1954/58 afgegraven. De polder is de grootste van de vier Al te Klein-

**Al te Klein
en Groot-
en Klein-
Bettewaarde**

polders in het deltagebied. De andere liggen op Noord-Beveland (10 ha, geïnundeerd), op Tholen (10 ha) en op Flakkee (29 ha).

Daar de 16e eeuw zich kenmerkte door transgressie, kon in het Dijkwater voldoende schorvorming plaats vinden zodat in 1614 de Groot-Bettewaardepolder (ca 228 ha) kon worden bedijkt. Het ingedijkte schor was het resultaat van de aangewassen gronden die reeds in de 13e eeuw bekend waren als de „Ruigeplaat of Bettenweerde”. De aangrenzende Klein-Bettewaardepolder, (ca 102 ha), ook genoemd Saspolder, naar het aldaar gebouwde Sas, volgde in 1646. Wie de huidige topografie bestudeert vindt de Groot-Bettewaardepolder binnen haar bedijking ca 30 ha kleiner dan oorspronkelijk het geval was. In het noordoostelijk deel is nl. in 1955 een dijk (de „Sasdijk”) aangelegd, ca 600 m westelijk van de oostpunt van Groot-Bettewaarde. Een deel van de oorspronkelijke dijk is afgegraven.

Zelke en
Gouweveer

In het zuidelijk deel van het Dijkwater dat door de aanleg van de bovengenoemde Steenen Dijk als een doodlopende inham was overgebleven werd in 1628 het kleine Zelkepoldertje (ca 9 ha) bedijkt. In 1629 volgde de Gouweveerpolder (ca 239 ha), waarvan de naam herinnert aan het veer over de Gouwe dat daar tot 1610 werd onderhouden. Beide polders werden verenigd tot het waterschap Gouweveer en Zelke dat tot 1959 bleef bestaan. Sinds jaren worden de buitendijks gelegen schorren voor Gouweveer „het Stelletje” genoemd.

Jonge Polder
en
Henriëtte

In het steeds verder verzandende Dijkwater kwam in het oostelijk deel in 1710 de Jongepolder (49 ha) tot stand. Nadat tussen 1760 (zie Dreischor) en 1832 geen land op Schouwen-Duiveland werd gewonnen hebben daarna nog zes kleine bedijkingen plaats gehad die het gehele Dijkwater tot poldergebied hebben bestemd. Behalve van de Suzannapolder die reeds bij de Gouwepolders is genoemd valt omtrent deze bedijkingen nog het volgende te vermelden.

Door het maken van een zomerkade lang 566 m, is ca 5 bunder schorren voor de polders Verbrandeman en St. Jacob, ten koste van de eigenaar voor f 1250,— in 1854 omkaad en is de Henriëttepolder ontstaan.⁶²⁾ Op 25 september 1889 werd het poldertje overstroomd door het breken van een deur in het Sas bij Zierikzee. De kade bleef waterkerend tot 1899 en is naderhand afgegraven. Als poldertje met één eigenaar werd tot 1959 geen dijkgeschot geheven.

Adriana
Johanna en
Nieuwe
Veer

In 1872 werd concessie verleend tot bedijking van het z.g. „Stroodamme” (ca 49 ha) gelegen in het Dijkwater. De bedijking die in hetzelfde jaar werd voltooid bleef waterkerend tot 1954 toen het resterende Dijkwater werd afgesloten. De v.m. zeedijk is inmiddels afgegraven zodat de zo genoemde Adriana Johannapolder in feite weer tot de vrije water-

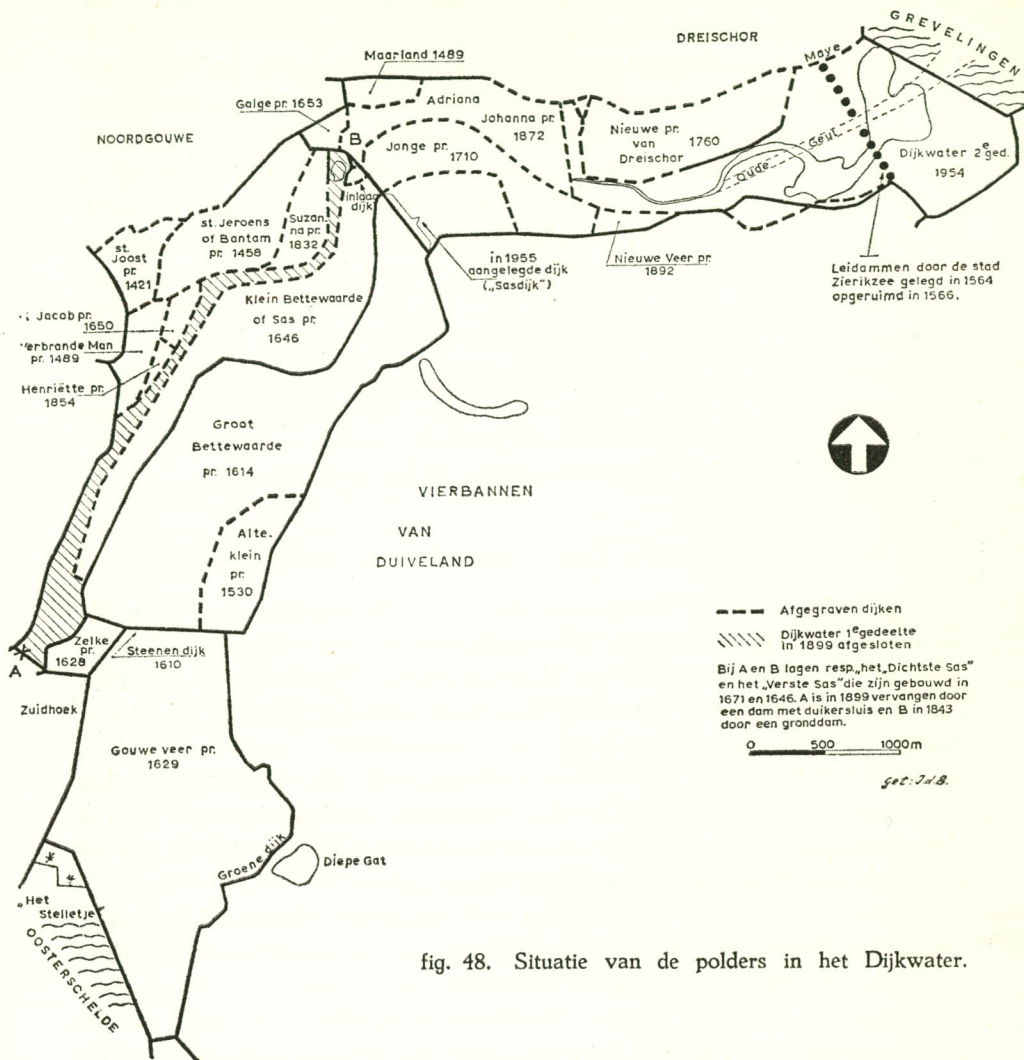


fig. 48. Situatie van de polders in het Dijkwater.

kerende polders behoort, nu samen met de andere bedijkingen achter de afsluitdam van 1954.

Aan J. W. B. van Nieuwland te Oosterhout werd bij beschikking van de Minister van Waterstaat, Handel en Nijverheid van 9 april 1891, nr 117 en 7 oktober 1891, nr 221, vergunning verleend tot indijking van schorren onder de gemeente Nieuwerkerk aan het Dijkwater.^{62a)}

De bedijking, genoemd Nieuwe Veerpolder (ca 4 ha), kwam in 1892 gereed, waarvoor inclusief het maken van een duiker f 5386,— werd betaald. De zeedijk is in 1954 afgegraven, zodat het poldertje niet meer in het terrein is terug te vinden.

Dijkwater
1e ged.

Nadat door het vervallen van het noordelijk Sas in 1843 het Dijkwater geen verbinding tussen Oosterschelde en Grevelingen meer vormde, werd de resterende geul een dichtgroeïende kreek. In 1877 werd zelfs vergunning gegeven om het Dijkwater met biezen te beplanten, maar bij nader inzien deden de planters afstand van het hun toegestane recht, vermoedelijk vanwege het te hoge zoutgehalte van de schorgronden.

Afsluiting van het Dijkwater had plaats in 1899 toen t.b.v. de tramlijn naar Brouwershaven het Sas bij Zierikzee werd vervangen door een gronddam met duiker. (zie fig. 49, p. 52). Pas in 1926 besloten G.S. het aldus ingepolderde gebied (ca 60 ha) bij het toenmalige waterschap Schouwen te voegen. Er was sinds de afdamming van het Sas nooit een bestuur voor dit gebied benoemd. Vanaf 1927 werd het dijkgeschet voor ruim 44 ha bepaald op f 1,— per ha, dat gehandhaafd bleef tot 1959. De bedijking van het tweede gedeelte van het resterende Dijkwater wordt behandeld in hoofdstuk VI onder de Deltawerken.

§ 9. DE TWEE POLDERS LANGS HET ZIJPE. (fig. 45)

Het betreft hier de Bruinispolder en de Stoofpolder aan de westzijde van het Zijpe. In de 14e eeuw vormden de nog onbedijkte schorren één geheel met de schorren van Rumoirt op het tegenwoordige St. Philipsland. De Zijpe-geul was toen nog meer oostelijk gelegen en onderhield de verbinding tussen Slaak en Krabbenkreek, maar deze stroom onderging het lot van vele geulen en verzandde. De westelijk van het Zijpe ontstane tweederangsgeul het Wijdtaers, ontwikkelde zich tot het tegenwoordige Zijpe. In § 20 van dit hoofdstuk is uit de fig. 65 t/m 68 de latere ontwikkeling van het Zijpe na te gaan.

Bruinispolder

Een stuk van 25 juli 1406 spreekt van „uitgorzen beoosten Duvelandt, „geheeten Bruynisse, Bogaerthille en Ramoort; een stuk van 9 mei 1450 „bericht, dat Corvynck Claes Pieterszoon aan Zevenbergh Claes'zoon „den eigendom van de renten, die Boudyn van Borselen placht te be- „zitten beoosten Duvelandt op Gravenisse, die Maze en die Nicke over- „draagt.”

Nadat Adriaan van Borselen, heer van Brigdamme, op 27 januari 1453 van hertog Philips van Bourgondië octrooi bekomen had om het oostelijkste gedeelte van Duiveland te bedijken, geeft hij 2 april 1468 „eenige mijn special vrunden uit te bedycken ofte doen bedycken uuytten „souten int versche tot eenen nieuwen coorenlande zekere uuytgorsse, „schor ende aenwerp, gelegen buyten des dijcx Oostwaerts vant toudes „landt van Duvelandt, alsoo groot ende wijt alst binnen den rinck van „den dijcke comen ende vallen mach, te weten dat voorscreven landt „zijn groote geset op hondert twee ende tnegentich spaden, daer ick

„deen heelfte aff aen mijn houde te bedycken, ende dander helft heer „Jan van Cats, riddere, Florijs van Haemstede, ende andere.”⁶³⁾

Zo kwam dus in 1468 de polder Bruinisse tot stand. De schorren van Rumoirt waren door de verruiming van het nieuwe Zijpe geheel apart van Duiveland komen te liggen en vormden een deel van het latere St. Philipsland (zie § 20). De buitendijks gelegen „stelle” of „dobbe” de z.g. Bruinisser stelberg, die in fg. 50, p. 53 is afgebeeld vormt nog een herinnering aan de vroegere eenheid van Bruinisse en Rumoirt.

Vanwege het opdringende Zijpe was in 1770 in de Bruinissepolder een inlaag gelegd die in 1788 werd verlengd. In maart 1780 brak de zeekering door waarbij de Admiraliteitsgebouwen die op de toenmalige zeedijk ter hoogte van het Zijpeveer stonden, mee de diepte in werden gesleurd. Na nog drie dijkdoorbraken in 1785, 1786 en 1790 ontstond de tegenwoordige hoogwaterkering, die sedertdien meermalen werd verzwaaard en verhoogd. De Zoetersbout en de Zijpsche bout zijn restanten van de oorspronkelijke zeekering.

Het waterschap Bruinisse werd calamiteus verklaard bij K.B. van 16 augustus 1871 en is dit tot heden gebleven.

Ofschoon de stroom in het Zijpe sterker werd en westwaarts op- **Stoofpolder** schoof, kon in 1621 nog ca 27 ha land worden gewonnen in de vorm van de Stoofpolder, die zijn naam ontleent aan „seecker gorseken gelegen neffens ende annex Brunisse Beoostenduelant achter de oude meestove”⁶⁴⁾ In 1770 werd bij Statenbesluit van 1 maart dit poldertje onder de administratie van de Bruinissepolder gebracht. De aanleiding hiertoe waren waarschijnlijk de grote lasten die het poldertje alleen niet op kon brengen voor de in hetzelfde jaar gelegde inlaagdijk. De inlaag inundeerde op 5 oktober 1803 zodat men de oorspronkelijke zeedijk moest verlaten.

Van de Stoofpolder die, als alle polders, was bedoeld om het landbouwareaal te verruimen, is overigens voor dit doel niet veel overgebleven. Na de verdwenen inlaag in 1803 werd in 1900 ca 3 ha in gebruik genomen voor de tramweghaven, terwijl in 1931 de zeedijk nogmaals werd doorgegraven om de ca 9 ha grote vluchthaven aan het Zijpe aan te leggen. Alleen in de noordoosthoek ligt nog ca 10 ha bouwland waarop na de ramp van 1953 voor een deel (ca 1 ha) beslag moest worden gelegd om een woonkamp te bouwen.

§ 10. ORGANISATIE DER POLDERS IN SCHOUWEN-DUIVELAND.

Het eerste onderhoud der dijken moeten we zoeken in de tijd van de **Dijkwezen** Ambachtsheerlijkheden, waarbij dan meestal de Graaf van het betref-

fende Ambacht de scepter zwaaide. Besturen of voorschriften daaromtrent bestonden oorspronkelijk niet.

In de 13e eeuw wordt voor het eerst gewag gemaakt van bepalingen omtrent de dijken en de duinen van Schouwen. Volgens Fokker heeft de Graaf zich voor de eerste maal met de verzorging van de dijken op Schouwen ingelaten bij een bekend charter van 26 februari 1290/91.⁶⁵)

In de geschiedenis van het dijkwezen werd toen door de Graaf voor het eerst een soort bestuur voor de dijksverdediging opgericht. Daarna wordt in octrooien en keuren steeds meer gewag gemaakt van benoeming van dijkgraven, opperdijkgraven en gezworenen voor elk der Schouwse zesde delen.

Het eerste centrale polderbestuur over Schouwen ontstond bij charter van 1 maart 1425 van Philips van Bourgondië waarbij aan die van Zierikzee werd vergund, „telkens als zij het oorbaar zullen achten, zeven heemraden aan te stellen om de zeedijk en de nieuwe inlagen in het land van Schouwen te bedrijven.”⁶⁶)

Sprak Vierlingh ca 1530 in zijn „Tractaet van Dijckagie” over... „bouveriën”, ongerechtigheden, fortsen, geweld en schelmeriën van het „dijkwerkersvolk en van dijkgraven en ingelanden die bij storm en ontij, „in plaats van in vetleeren laarzen gestoken, de muylen en nachttabbaerten „en de welgebonte rocken niet konden afleggen”, helaas komen we uit het laatste kwart van de 18e eeuw Schouwse notulen tegen die meer aan drinkgelagen en eetpartijen doen denken, die dan op de buitenplaatsen van een der heemraden plaats hadden, in plaats van het bespreken van doeltreffende maatregelen in de bestuursvergadering op 's Lands Kamer, voor het behoud van de Schouwse dijkagie. Fokker vermeldt dat de vroegere heemraad Schalkwijk (de Schalkwijkssnol ligt bij Scharendijke) hem een gezegde vertelde van de toenmalige Schouwse boeren die zeiden als een kalf niet drinken wilde; „als je kalf niet zuipen wil, maak je hem maar heemraad”;⁶⁷) dit geeft wel te denken over de toenmalige bestuursfunctionarissen.

Ondanks deze tekortkomingen die bepaalde dieptepunten in het waterschapsbeheer konden veroorzaken, moeten we over 't algemeen toch bewondering hebben voor onze voorvaderlijke activiteiten op polder- en waterschapsgebied. Zij presteerden het immers om met de weinige middelen van die tijd, zonder mechanische kracht het land te behouden. Dit spreekt des te meer als we bedenken dat in 1953, in deze technische wonderwereld, ons een massale stormramp kon overvallen, terwijl onze oosterburen (in Bremen) in 1961 eenzelfde lot, hoewel van kleiner formaat, deelden. Ter geruststelling moet gezegd worden dat we in de polder- en waterschapsbestuurders van onze eeuw, zowel in beheers- als in technische functies het nodige vertrouwen hebben.

Het bestuur van Schouwen heeft na 1600 enkele eeuwen bestaan uit President en heemraden van den Lande van Schouwen. Het omwentelingsjaar 1795 bracht ook hier verandering, de President trad af, in 1796 gevolgd door de heemraden terwijl het Opperdijkgraafschap afgeschaft werd.

Nadat in Nederland bij de codificatie van het dijkrecht in 1791 was bevolen om alle „ordren op het stuk van dijkagien te verzamelen” en het nodige bijeen te voegen werd op 15 augustus 1796 een reglement voor Schouwen vastgesteld waaruit bleek dat men niet schroomde, wanneer dat nodig was, met de oude polderrechtsbeginselen te breken.⁶⁸⁾

Volgens dit nieuwe reglement werd op 24 december 1796 het nieuwe polderbestuur, waarvoor van ieder Vierendeel één heemraad was aangewezen, geïnstalleerd. Het nieuwe College regeerde tot 1812.

Hier ontmoeten we voor het eerst de bekende Andries Schraven, later de eerste hoofdingenieur van de Rijkswaterstaat in Zeeland, die op voorstel van de oppercommies Joh. Boom, in 1796 als ondercommies van Schouwen werd aangesteld. Zijn Schouwse herkomst en zijn niet gering aandeel in de ontwikkeling van de waterstaatkundige toestand van zijn geboorteland gaven ons aanleiding hier enkele bijzonderheden van Schraven tussen te voegen.

Andries Schraven werd 27 februari 1754 te Brouwershaven geboren als zoon van gewone burgerlieden, kreeg in Zonnemaire het elementaire onderwijs, kwam door huiselijke omstandigheden terecht aan de Zierikzeese haven vanwaar hij als kajuitsjongen sloop ging naar Lissabon, om daar als kadet in dienst te treden bij een eskader van de Russische vloot en in die betrekking de beroemde zeeslag van de Russen onder Orloff bij Tschesmé tegen de Turken meemaakte, waarbij de Turkse vloot geheel werd vernield.

Maar de Russische marine beviel hem toch niet, zodat hij ontslag nam en opnieuw bij zijn vroegere koopvaardijkapitein in dienst trad, tenslotte stuurman werd en zeereizen naar de Levant en Archangel maakte. Ondanks een schipbreuk had hij het plan weer naar zee te gaan, maar een schip bestemd voor Suriname, waarop ook hij gemonsterd had, had door onvoorziene omstandigheden de reis zonder hem als tweede stuurman aanvaard. Toen daarna ditzelfde schip op die reis met volledige bemanning ten onder ging, nam hij het besluit voortaan aan de wal te blijven en een ambacht te kiezen.

Hij begon als metselaar en werd in 1776 aangesteld als metselaarsbaas voor de bezittingen van mr. N. Steengracht te Oosterland, beoefende tevens de theoretische vakken en legde zich bovendien toe op de kennis en constructie van sluizen en uitwateringen wat bij de inge-

landen van sommige polders en ook bij hogere instanties niet onopgemerkt bleef.

Al deze activiteiten bezorgden hem in 1788 de functie van opzichter van de Admiraliteitsgebouwen aan het Zijpe in opdracht van het Collegie van de Admiraliteit te Middelburg. Acht jaar lang werd hier zijn kennis uitgebreid op het gebied van de waterbeweging en waterloopkunde, waardoor hem in 1796 de functie van adjunctcommies van Schouwen werd toevertrouwd. Nog in hetzelfde jaar ontving hij zijn aanstelling als adjunct-inspecteur van de Waterstaat in Zeeland.

Ruim 10 jaar later, in 1807, treffen we Schraven aan als Inspecteur van de Waterstaat waarbij zijn kundigheid zich ten volle kon ontplooiën en de vroegere zeeman een grote plichtsbetrachting en zelfstandigheid aan de dag legde. Zo schreef hij o.a. „De orders uit Den Haag zijn wel „eens met schrieksche driehoeken doorsneden, maar ik zal met Zeeuwse „trouw de rechte lijn maar volgen”.

Bekend is verder Schraven's activiteit bij de stormvloed van 1808 waarbij hij de schade in 3 maanden wist te herstellen en daarbij 46 dijk-gaten dichtte waardoor geen enkele polder ten prooi van de zee is gebleven. Tijdens de Franse overheersing werd hij in 1811 door Napoleon naar Parijs ontboden om advies uit te brengen over een mogelijke afdamming van het Sloe.

Na de bevrijding van het Franse juk bleef Schraven nog tot 1824 in dienst van de Staat der Nederlanden en overleed na twee en half jaar pensioenering op 17 juli 1827. Een van zijn laatste werken is een door hem geschreven stuk „Een blik op Zeeland”, waarin hij stelling neemt tegen de toen gedane uitspraak dat het „behoud van Zeeland de kosten eigenlijk niet waard waren”.

Zijn mening hierover is samengevat in zijn eigen woorden: „Zeeland strekt het gehele land tot bolwerk tegen den Oceaan en zou zonder rijks-subsidiën tot aller verderf te gronde gaan.”⁶⁹⁾

Wij menen te mogen zeggen dat dezelfde uitspraak nu in een tijd van afsluitdammen en deltadijken, waarvan Schraven 150 jaar geleden nog niet heeft kunnen dromen, zeer zeker voor de volle 100 procent van toepassing is.

Calamiteuze
polders

De calamiteuze polders waren in 1798 onder het bestuur van de Waterstaat gekomen. Volgens een staatsregeling van 1801 kwamen zij weer terug onder beheer en toezicht van de inmiddels ingestelde departementale besturen. In 1807 kwamen zij opnieuw onder de Algemeene Directie van de Waterstaat, hetgeen bij de grote veranderingen in 1811 onder Napoleon ongewijzigd bleef. Napoleon was de mening toegedaan dat Zeeland de strijd tegen het water niet waard was. De waterbouwkundige A. Schraven, werd zoals hiervoor vermeld in 1811 bij de keizer ontboden.

Het gelukte aan Schraver om Napoleon te overtuigen dat het behoud van de Zeeuwse provincie van het hoogste belang was voor de aangrenzende Nederlandse gebiedsdelen.

Via de reorganisaties in het polderwezen van 1811, 1819, 1840 en 1848 kwam men tenslotte tot de bekende wet van 29 juli 1870 die de belangen der calamiteuze polders regelde en op 1 januari 1872 in werking trad. Het reglement van administratie der polders in Zeeland van 11 juli 1840 verviel.

De polder Schouwen was calamiteus van 1836-1872 en werd toen bestuurd door de Centrale Directie van Schouwen en Burgh- en Westland, dat reeds sinds 1812 het beheer voerde. Binnen zes maanden na het in werking treden van de genoemde wet van 1870, waren de calamiteuze polders in de gelegenheid om hun verlangens inzake het al of niet calamiteus blijven naar voren te brengen. Voor Schouwen werd daartoe een commissie ingesteld die een uitgebreid rapport uitbracht. In een poldervergadering werd daarna met 204 stemmen vóór en 18 stemmen tegen, tot aanvraag om vrijverklaring besloten. In 1872 werd Schouwen dus vrij verklaard terwijl Burgh- en Westland als calamiteuze polder een aparte bestuurseenheid werd.

Centrale
Directie

Voor Schouwen werd bij K.B. van 6 augustus 1872 de Centrale Directie vervangen door het Dagelijks Bestuur, bestaande uit een voorzitter en vier leden of heemraden die alle werden bijgestaan door een „collegie” van achttien hoofdingelanden. De eerste voorzitter van het bestuur was mr. B. C. Cau; van het „collegie” van hoofdingelanden was dit mr. C. van der Lek de Clerq. Het reglement van 1872 werd bij K.B. van 14 februari 1923, nr 18 vervangen door een Bijzonder reglement op het Bestuur van het waterschap Schouwen.

Dagelijks
Bestuur

Het nieuwe waterschap werd gevormd door de polders Schouwen, Zuidernieuwland (bij Zierikzee), Groot St. Jacobs (bij Brouwershaven) en de vier kleine poldertjes Christoffel, Geest of Willem Gijsen, Keet en Noordernieuwland alle gelegen ten noordwesten van Brouwershaven. Het waterschap werd verdeeld in acht beheersdistricten nl. Zuidhoek, Borrendamme, Flauwers en Koudekerke aan de zuidkust en Noorderstrand, Scharendijke, Langendijk en Brouwershaven aan de noordkust, waarvan de grenzen in fig. 51 zijn aangegeven.

Waterschap
Schouwen

Op het stadhuis van Zierikzee was sinds onheuglijke tijden (aldus Fokker) een lokaal ingericht als vergaderplaats voor het waterschap Schouwen onder de naam 's Lands Kamer. Op het eind van de 18e eeuw kreeg men verschil van mening over het gebruik van de lokaliteit. Het waterschap beweerde eigenaar te zijn, de gemeente was van mening dat de situatie enkel was ontstaan door de vroegere nauwe betrekkingen tussen beide instanties op waterschapsgebied.

's Lands
Kamer c.a.

Tenslotte kwam men overeen dat Schouwen een ander gebouw zou betrekken waarvoor Zierikzee in de kosten zou bijdragen.

In 1808 werd een pand aan de zuidzijde van de Oude Appelmarkt geruild voor 's Lands Kamer. In 1898 werd besloten tot aankoop van een ander gebouw, waarvoor in 1901 een pand van mr. J. Lechner aan de zuidzijde van de Oude Haven werd aangekocht. In 1937 werd dit vervangen door het naastliggende pand Oude Haven D 438 (nu Havenpark 40), dat van de fa Jongmans en Zn die het gebruikte als sigarenfabriek, werd overgenomen. Het werd omgebouwd tot Directiegebouw van het toenmalige waterschap. Op 7 december 1937 werd het gebouw feestelijk in gebruik gesteld door de Commissaris der Koningin in de Provincie Zeeland Jhr. mr. J. W. Quarles van Ufford. Hierbij werd naast vele geschenken een glas in loodraam met gemeentewapens in de grote vergaderzaal aangebracht namens het Dagelijks Bestuur en Hoofdingelanden.

Naast deze hoofdzetel in Zierikzee heeft het v.m. waterschap Schouwen lange tijd twee nevendirectiegebouwen onderhouden, zoals de Heerenkeet aan de zuidkust bij het haventje van Kerkwerve. Deze Heerenkeet werd in 1901 verkocht; een café „Herekeet”, na de oorlog van 1940/1945 op dezelfde plaats herbouwd, herinnert aan deze vroegere bestuursgelegenheid.

Toen in 1748 de vrede van Aken werd gesloten werden door het waterschap Schouwen de wachthuizen aan Repart, den Osse en Flaauwers van de Landwacht overgenomen, vermoedelijk met de bedoeling om deze als directiegebouwen in te richten. Het oude gebouw te Repart was echter niet meer te herstellen en in 1750 werd daar een nieuwe „Heerekamer” gebouwd. Ter plaatse bij de z.g. „koepel” te Scharendijke, is thans een dienstwoning in gebruik bij één der districtsambtenaren van het waterschap. Overigens zijn een aantal kleinere dienstwoningen vervallen en zijn enkele nieuwe woningen gebouwd voor het bedieningspersoneel van de gemalen. Te Zierikzee vormt 's Lands Kamer, dat in 1963/64 werd gerestaureerd, sinds 1 januari 1959 de zetel van het nieuwe waterschap Schouwen-Duiveland.

's Lands
Wagen(s)

Bij vroegere bestuursactiviteiten werd als vervoermiddel gebruik gemaakt van 's Lands Wagen, b.v. wanneer men op inspectietocht ging of als de voorjaars- en najaarsschouw op de afwatering werd verricht. In 1726 was er zelfs een geschil over de zitplaats van de opperdijkgraaf in 's Lands Wagen, wanneer de burgemeester absent was en een van de andere heren als vice-president diens plaats moest innemen. Er werd toen met éénparige stemmen besloten om zich te gedragen naar de resolutie daaromtrent genomen op 10 december 1634, „dat de plaats van de heer opperdijkgraaf is op de eerste wagen en op de eerste bank,

op de lagerhand van de burgemeester en vice-praeses".⁷⁰⁾ In 1734 werden twee nieuwe wagens gemaakt, samen voor 31 ponden Vlaamsch. In 1803 besoot de directie andermaal twee nieuwe wagens te laten vervaardigen „uit hoofde van de vermoeiende en veelal gevaarlijke winterreizen". Er is sindsdien ook in dit opzicht wel een en ander veranderd. De motorisering van deze eeuw maakte de wagen(s) overbodig; de laatste „Oude Schouwse Wagen" werd in 1926 gesloopt. Twee wielen en het achterschild van de wagen prijken als souvenir in 's Lands Kamer te Zierikzee.

Op 1 januari 1959 werden bij K.B. van 20 december 1958 nr 23, alle polders en waterschappen op Schouwen en Duiveland samengevoegd tot het waterschap Schouwen-Duiveland. De waterkering van de calamiteuze polders bezitten hierbij nog een aparte status in afwachting van de herziening van de wet op de calamiteuze polders van 19 juli 1870.

Op woensdag 21 januari 1959 werden de dijkgraaf, de 8 gezwoorenen en de 40 hoofdingelanden, vormende het bestuur van het nieuwe waterschap, in 's Lands Kamer geïnstalleerd door de Commissaris der Koningin in Zeeland Jhr. mr. A. F. C. de Casembroot in tegenwoordigheid van vele autoriteiten van Rijk en Provincie. Hiermee was tevens de heemraad die men tot 1959 in Zeeland alleen in Schouwen als lid van het dagelijks bestuur kende, uit het polderbeeld verdwenen. Het zijn nu de gezwoorenen die deze functie vervullen.

De eerste dijkgraaf van het waterschap Schouwen-Duiveland is A. M. Geluk te Noordgouwe, die met groot élan de waterschapszaken in zijn gebied behartigt. Zonder aan de verdiensten van andere functionarissen tekort te doen is een woord van waardering hier zeer zeker op

Samen-
voeging

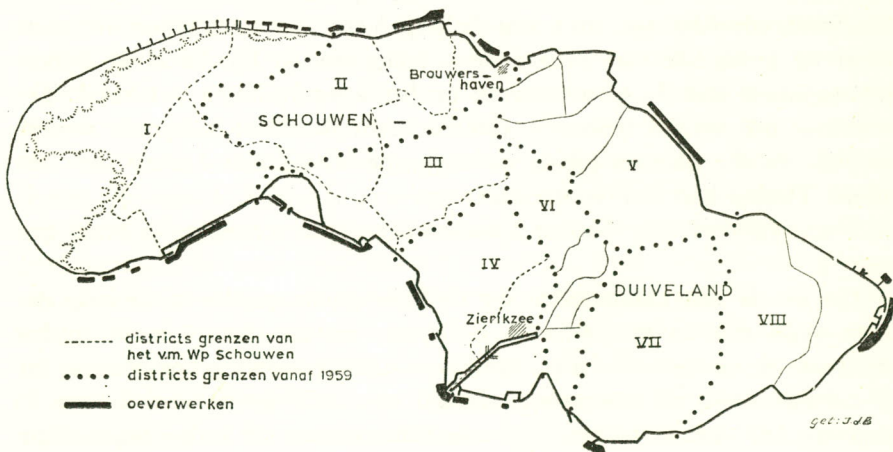


fig. 51. De acht bestuursdistricten van het waterschap Schouwen-Duiveland en aanduiding van de oeverwerken.

zijn plaats voor de bij de samenvoeging afgetreden dijkgraven J. Klompe te Serooskerke (v.m. waterschap Schouwen) en H. C. v. d. Zande te Nieuwerkerk (Polder Vier Bannen van Duiveland), die beide vele jaren op de bres hebben gestaan voor het welzijn van de twee grootste poldergebieden in Schouwen-Duiveland. Het nieuwe waterschap is verdeeld in acht bestuursdistricten, waarvan de grenzen zijn aangegeven in fig. 51.

THOLEN

§ 11. DE OUDSTE POLDERS.

De oudste polders in het Thoolse land zijn de Scherpenisse-, de Poortvliet-, de Oudeland- (St. Maartensdijk), de Schakerloo- en de Vijftienhonderdgemetenpolder alsmede enkele kleinere poldertjes zoals de Zoute-, de Klaas van Steeland-, de Vrouw Belya- en de Oud Strijenpolder. Met de genoemde polders waarvan de bedijkingsjaren verloren zijn in het grijze verleden is de grondslag gelegd voor een streek die tot een uitgesproken Zeeuws poldergebied is ontwikkeld.

Scherpenisse
(fig. 52)

De polder met de meest bewogen geschiedenis op waterstaatkundig gebied is in Tholen de Scherpenissepolder (ca 838 ha), bestaande uit de Ambachtsheerlijkheden Scherpenisse en Westkerke die in 1575 door de Ambachtsheer en de ingelanden tot één dijkage werden verklaard.

Zoals reeds aan het begin van dit hoofdstuk is vermeld, werd ca 250 ha van deze polder voorgoed geïnuundeerd tengevolge van oever- en dijkvallen en stormvloedten waarvan bij Hollestelle een uitgebreide documentatie is te vinden.

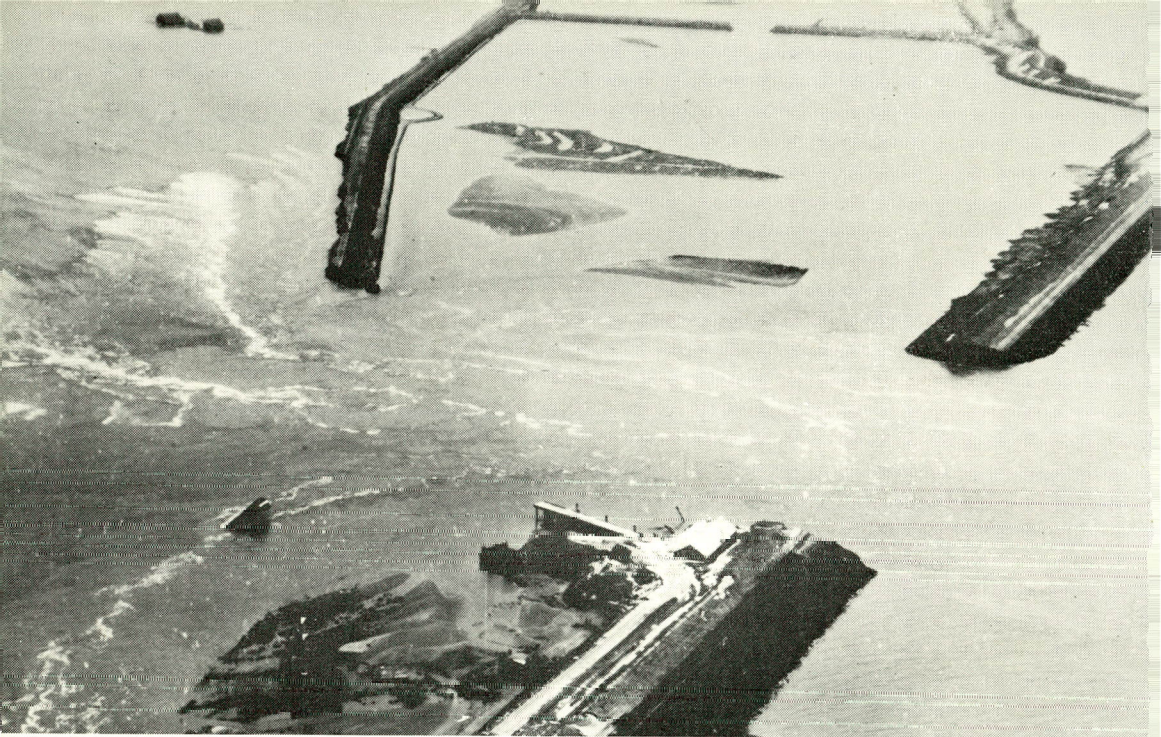
De waterkering van Scherpenisse en Westkerke lag tot 1623 ca 500 m meer rivierwaarts dan nu het geval is, terwijl aan de oostzijde de Klaas van Steelandpolder tot 1671 met Scherpenisse was verbonden en mede onder de jurisdictie van Scherpenisse behoorde. In fig. 52 is de Scherpenissepolder met de geïnuundeerde en bestaande inlagen getekend. Tevens zijn een viertal redoute's (kleine vestingwerken) langs de zeedijk aangegeven die dateren uit de tachtigjarige oorlog met Spanje toen het eiland Tholen een der voorposten was van Zeeland. Langs de gehele zuid- en oostzijde van Tholen kwamen dergelijke schansen en batterijen voor.

Gezien de vele calamiteiten die de Scherpenissepolder in de loop der jaren heeft moeten doorstaan is het geen wonder dat zij reeds in het begin van de vorige eeuw als calamiteuze dijkage stond geboekstaafd. Na de invoering van de meergenoemde wet van 1870 werd bij K.B. van 25 augustus 1871 het calamiteus zijn van Scherpenisse tot heden bestendigd. Tot het calamiteuze waterschap behoren tevens de Zoute- en de Geertuidapolder; bijdragende polders zijn Poortvliet en Malland en de



(K.L.M. Aerocarto N.V.)

fig. 85. Het valengebied bij Gorishoek op Tholen vóór de afdamming van de Pluimpot.



M. L. D. Valkenburg.

fig. 92. De situatie op 8 februari 1953 van de dijkdoorbraak te Schelphoek aan de zuidkust van Schouwen. Dijkbres 200 m breed, 20 m diep.

fig. 92a. De dijk dichting te Ouwerkerk op 6 november 1953. De laatste opening is nog 60 m breed.

K.L.M. Aerocarto N.V.



Houwer. Dat men door de calamiteiten in voorgaande eeuwen voor on-
vermijdelijke financiële offer kwam te staan bleek ons toen we bij de op-
sporing van diverse gegevens nog een tweetal schuldbekentenissen vonden
(waarvan er één hieronder in afschrift is gedrukt) die dateerden uit
1690 en 1753 en pas in de dertiger jaren van onze eeuw werden in-
gekocht.

„Extract Uijt het Register van goedwillige Kennisz. der parochie en hooge Juris-
„dictie van Scherpenisse. Den 14e April 1690. Compareerde voor Schepenen naar
„genoemt den Hr. Dijkgraaf Iman de Waijer, mitsgaders Iman van Campen, Pieter
„Voshol, Dingman Spek en Johs. F. G. Dane, gesworens van gemeene dijkagie van
„Scherpenisse en Westkerke dewelke in confirmite en uijt Kragte van 3 Autorisatie bij
„de Heeren Hooft ingelanden genomen op de jongste Landt rekenn: gedaan den 6 dezer;
„En de in dier qualite bekennen wel en deugde schuldig te wezen aan 3 Wede. en
„Erfgenamen van Corns. Simonz S. Graineren de som van agt hondt drij dartig
„ponden sis Schelln en agt gr. provederend over geleverd rijs ten dienste en behoefte
„van voorsz. dicagie in schiede jaren verstrekt, volgs de rekeningen (onleesbaar) wed.
„op heden gehouden. Belovende de voorsz. Compten. in den name en van wege hare
„commitenten van voornoemde vrij i xxxiiij vjst vrij en jaarl interest te betalen tegen
„viere en een halve per cento ingaande met te dage van voorsz. Landt Rekeninge
„daarvoor verbindende alle de Effecten van merengezeide dijkage. Aldus gedaan op
„dato voorsz. in prazentie van Johannis van Borne en Just van Hee, schepenen, die
„deze benefens mij als schout in Secrs. hebben onderteekent en was geteekent Corns.
„de Waijer, Johs. van Borne, Just van Hee

„Accoordt met het voorsz. register. Coms: de Waijer 1690.

„in Obligatie van 500 Car gulde aan anderzijde Smelt is Comgeter Margarita van
„Ameldonk Wed. van Corns. Simonz

„S. Graineren de geregte helft zijnde 2500,—

„Simon Jacob Adden en zijn suster voor ¼ part 1250,—

„met Dirk Verdoorn

„Mons. F. van Ameldonk met sijn suster

„Maria van Ameldonk het rester vierde part 1250,—

5000,—

„de portie van Simon Jacob Adder en sijn suster zijnde 625 gulden gaat over aan
„G. Drost: Mr. Grane: cordetor en daarvan op den 23e April 1963 obligatie voor
„schepenen van Scherpenisse gepasseerd alles volgens de quitantie daarvan sijnde mij
„tot administr. als penninm Paul J. de Waijer Incqr.

„In de landsrekeninge 16- zeven en t negentig gebragxt de aflossinge van een som
„van hondert ponden vl in minderinge van de vijfhondert ponden die Mons. Ameldong
„met sijn suster van de dijkagie van Scherpenisse en de Westkerke was pratende
„rende en hien t capitaal nu nog egfvdh is Vierhondert ponden VI artimo Ingespt
„dezen 3 Junij 1697 uijter Kennisse als penningmeester Paul J. de Waijer.

„Deze obligatie nog sterk zijnde— 400 VI is op den 6en Mei 1757 van dhr Jan de
„Timmerman, in huwelijk hebbende Elena Imanus, overgenoomen bij Samuel Hartogh
„nu overleden zijnde is dezelve uit dien boedel overgenoomen bij den Heer Preedicant
„Matthias Janse Scherpenisse 4en Augustij 1780

„Mij bekent J. de Jonge Secretaris.”

Als we de waterstaatkundige historie van Scherpenisse trachten op Wulpandal

te diepen, komen we altijd het mysterieuz Wulpental tegen. Het was een polder in de buurt van Gorishoek, op de Reep, de zandplaat die drie eeuwen geleden de Wulpendaalse gorsen werd genoemd en als zuidelijke uitloper van de slikken van de Dortsman voor de Pluimpotdam van 1957 is gelegen. Het enige wat nog aan Wulpental herinnert is de dijk naar Gorishoek die wordt betiteld als de Wulpendaalsche dijk. Van inpoldering of inundatie is verder niets bekend.

Geertruida
(fig. 52)

De Geertruidapolder (ca 47 ha) werd in 1494 bedijkt door Anna van Bourgondië, vrouw van Ravestein. De bedijking heeft vele aanvallen van de zee moeten doorstaan, waardoor de lasten zo hoog mogelijk moesten worden opgevoerd met gevolg dat de polder in 1679 ophield een afzonderlijke eenheid te zijn. Ze werd toen met de waterkering van Scherpenisse en Westkerke verenigd en voor gemeenschappelijke rekening onderhouden.

Enkele wielen (waterpoelen) waarvan de plaats in fig. 52 is aangegeven toonden lange tijd de restanten van vroegere doorbraken die,

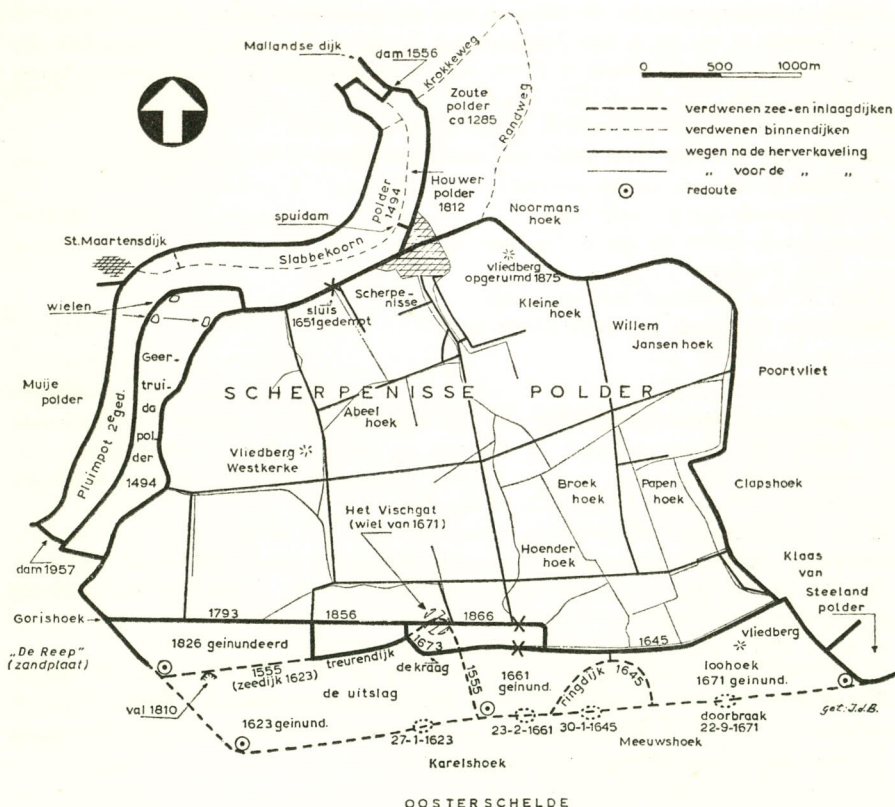


fig. 52. De Scherpenissepolder en omgeving met verloren gebieden.

ook na de vereniging met Scherpenisse, o.a. in 1808 en 1825 plaats vonden. Na de afdamming van de Pluimpot in 1957 wordt de Geertruidapolder nog door 360 m zeedijk tegen het Oosterscheldewater beschermd.

De ca 58 ha grote Zoutepolder ten noorden van het dorp Scherpenisse vormt een inspringend gebied in het voormalig waterschap Poortvliet en is kennelijk ontstaan uit een verzande inham. Men sprak van de Zoute- of Heer Hugopolder waaraan Heer Hugo van Voorn, die in de 13e eeuw in die omgeving een kasteel zou hebben gesticht, mogelijk niet vreemd zal zijn. De naam „Zoute” zou men aan iedere polder kunnen geven die pas bedijkt is omdat onbedijkte schorren nu eenmaal altijd met het zoute water worden overstroomd. Gezien de lage ligging van de polder kunnen de gronden van de Zoutepolder misschien meer dan een normaal zoutgehalte hebben gehad. De lage ligging blijkt ook uit het nieuwe polderpeil dat voor dit gebied bij de herverkaveling op N.A.P. — 2.30 m werd vastgesteld. Door de in 1958 uitgevoerde herverkaveling is wel de oude perceelsindeling vervallen maar men kan de vorm van de polder reconstrueren tussen de begrenzing van Randweg en Krokweg.

Zoute
(fig. 52)

De grootste polder en ook een van de oudste bedijkingen van het eiland Tholen is de polder Poortvliet en Malland (ca 1747 ha); het is de zevende polder in Zeeland wat de oppervlakte aangaat. We moeten er echter bij vermelden, dat de Poortvliet- en Mallandpolder(s) oorspronkelijk afzonderlijke bedijkingen zijn geweest, maar sinds eeuwen als één dijkage zijn verenigd.⁷¹⁾ Het noordwestelijk deel, dat reeds in de 13e eeuw bestond wordt als het „Malland” betiteld naar een in 1285 vermelde Hugo van Malland. De betreffende polderhoek noemde men Hugo van Mallandshoek, terwijl de Mallandse dijk en de Huig van Mallandweg die in het laatste decennium zijn „gereviseerd” of aangelegd aan de herkomst van dit polderdeel blijven herinneren.

Poortvliet
en Malland

De ca 22 km lange waterkering van de Poortvliet en Mallandpolder werd tussen 1310 en ca 1511 door bedijking van een vijftal aanwassen nl. de polders Nieuw-Strijen, Priestermeet, Bartelmeet, Baarsdijk en Smaalzij, voor het grootste deel van haar waterkerende functie ontheven. Door de Pluimpotafdamming van 1556 werd Poortvliet in het westen beveiligd. Met de genoemde aanwassen en de later nog in het zuiden aangedijkte Klaas van Steelandpolder werd in 1874 het waterschap Poortvliet gevormd.

Deze twee bedijkingen (ca 198 ha) liggen ten noorden van de Poortvlietpolder en zijn vermoedelijk in de tweede helft van de 14e eeuw bedijkt.

Priestermeet
en
Bartelmeet
(fig. 57)

De eigenaardige vroegere percelering van deze polders, vooral van de Bartelmeetpolder, vond kennelijk haar oorsprong in de meergenoemde moernering waarbij buitendijks het veen werd ontgraven waarna bij in-

poldering de reeds kunstmatig gevormde uitgemoerde percelen werden gehandhaafd.

De naam Bartelmeet zou duiden op de moeren van zekere Bartel, nadat zij „meet”, of bekwaam tot indijking waren geworden. Priestermeet zou duiden op een plaats waar de schepen uitgerust werden.⁷²⁾

**Broek en
Rooland
(fig. 57)**

Van de Broek- en Roolandpolders (ca 375 ha) die zijn gelegen tussen de bedijkingen van Poortvliet en Oud-Vossemeer moet, gezien de ligging, de Roolandpolder na de bedijking van Poortvliet en vóór de bedijking van Oud-Vossemeer d.w.z. aan het eind van de 14e eeuw tot stand zijn gebracht, terwijl de Broekpolder kort daarna aan de noordzijde van Rooland moet zijn bedijkt. Beide polders die volgens de bodemkaartering grotendeels uit lage plaatgronden (Broekpolder) en jonge kreek- en overgangsgonden (Rooland) bestaan zijn landbouwkundig verwant aan het gebied van Poortvliet. Een aantal wielen of weelen waaronder het „Catteweel” herinnerde (fig. 57) voor de herverkaveling aan de vroegere doorbraken. De Roolandpolder werd vroeger ook wel genoemd de Nieuw of St. Joostlandpolder.

**Oudeland
(St. Maar-
tensdijk)
(fig. 53)**

De Oudelandpolder (ca 494 ha) onder St. Maartensdijk, de oudste bedijking in het Thoolse land ten westen van de Pluimpot, is uit enkele bedijkingen ontstaan, die volgens Reigersberg door de heren van Borssele maar volgens Hollestelle door de van Overbordené's tot stand zijn gebracht. Met zekerheid zijn slechts weinig dijken van de partiële inpolderingen van Oudeland terug te vinden, zoals de Hugoweg die de zate vormt van het zuidelijk deel van de ringdijk rond St. Maartensdijk. Van de buitenste ringdijk (Eerste dijk) van de Oudelandse opwas(sen) (ca 9,5 km lang) is het grootste deel bestemd tot tweede waterkering door bedijking van omringende aanwassen en door afdamming van de Pluimpot, terwijl sinds de aanleg, ca 1,5 km als hoogwaterkering dienst doet langs de Oosterschelde. Behalve in 1808 en 1953 heeft de polder weinig van stormvloeden te lijden gehad.

In het midden van de 18e eeuw werd de poldercombinatie van St. Maartensdijk bestuurd door een „Kollegie van Dijkgraaf en Gezwoorens” met een penningmeester, waarbij de Drossaard de voorzitter was als hoofdgekommitteerde van de Heer, door wie de leden van dit „Kollegie” werden aangesteld. St. Maartensdijk heeft nauwe betrekkingen met het Oranjehuis; in de 14e eeuw kwam het Ambacht aan het geslacht van Borssele. Later kwamen de landen via het geslacht van Buren aan de van Egmonds, waarna Anna van Egmond (1533-1558) die in 1551 huwde met de Prins van Oranje, in 1552 met de Heerlijkheid van St. Maartensdijk werd beleend. Anna van Egmond liet St. Maartensdijk na aan haar zoon Philips Willem van Oranje waarna de Heerlijkheid via

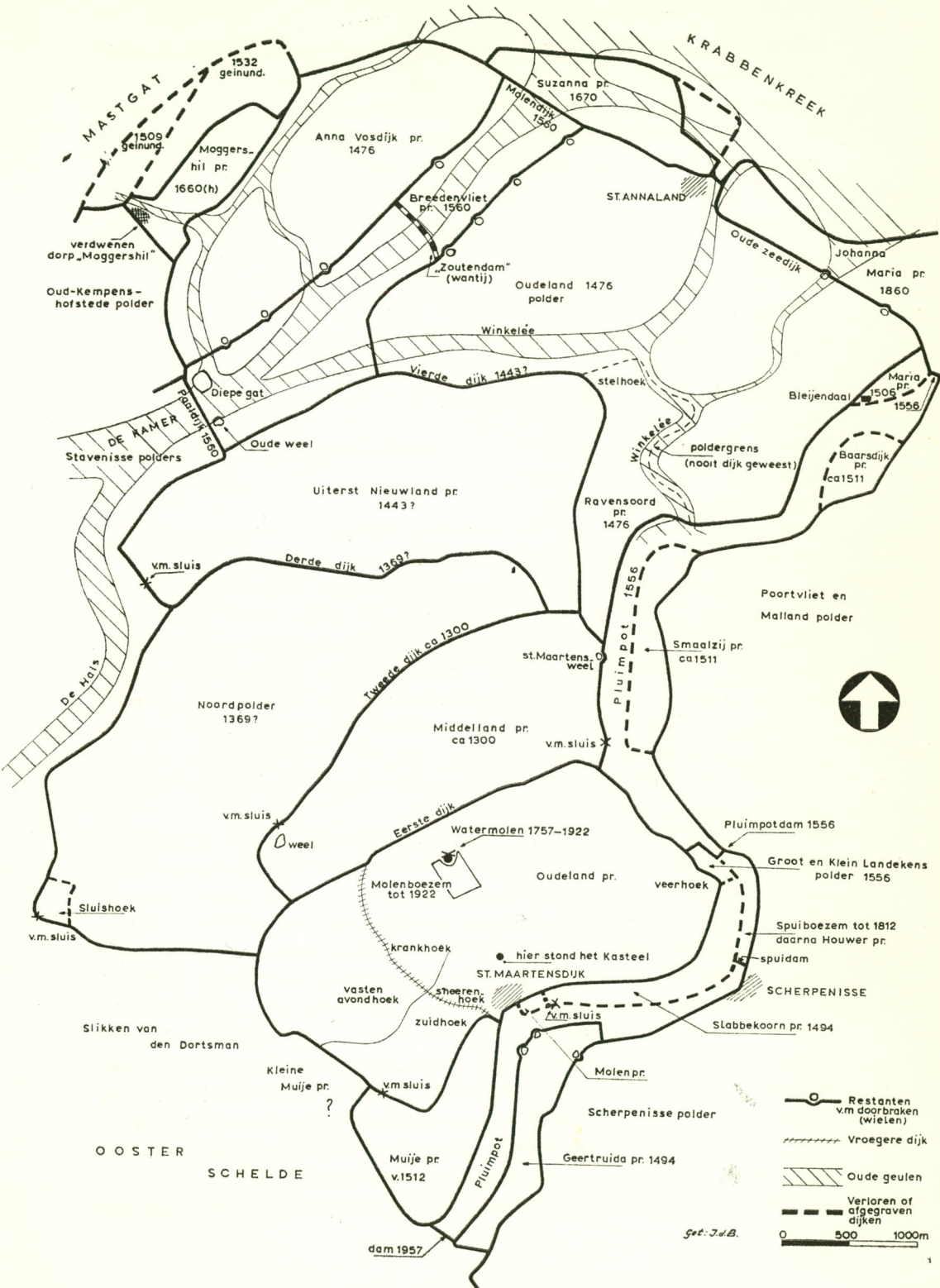


fig. 53. De polders van St. Maartensdijk en St. Annaland.

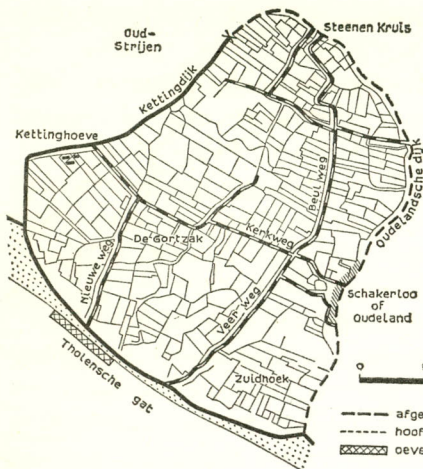


fig. 54. Verkaveling van Schakerloo vóór 1953.

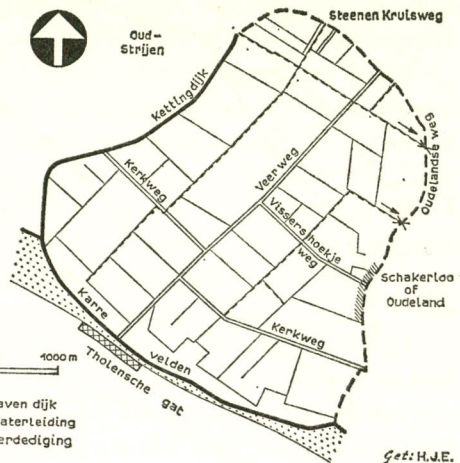


fig. 55. Verkaveling van Schakerloo na 1953.

Prins Maurits en volgende nazaten naar Willem V overging tot 1795, toen het bij de omwenteling onder de Domeinen werd gevoegd.

Schakerloo
(fig. 54 en
55)

De oudste polder in het zuidoostelijk deel van Tholen is Schakerloo (ca 482 ha), die als opwas al vóór 1212 bedijkt moet zijn en waarvan de oorspronkelijke dijken bij toeval de vorm van een luidklok vertonen. Ondanks dat de bedijking langs het Tholensche Gat altijd waterkerend is geweest, was nimmer van enig landverlies sprake. Wel hebben in 1570 en 1682 een tweetal inundaties plaats gehad. De dijken aan de noordoostzijde waarvan een deel samenvalt met de Provinciale weg zijn geegaliseerd. Aan de oostzijde ligt de nederzetting Schakerloo of Oudeland dat ook reeds in 1212 werd vermeld.

Evenals in vele andere Zeeuwse poldergebieden heeft de perceelsindeling van de Schakerloopolder de laatste jaren een ingrijpende gedaanteverwisseling ondergaan. In de fig. 54 en 55 is de indeling van de percelen aangegeven vóór en na de herverkaveling van 1955/60.

Vijftien-
honderd-
gemeten
(fig. 57)

Deze bedijking zou reeds vóór 1220 hebben plaats gehad waarmee tevens de eerste afdamming van de Striene die in fig. 56 met A B C D is aangeduid, was verwezenlijkt. Nadat de bedijking was uitgevoerd, die voor elk ha land de aanleg van ca 15 m dijk lengte had gevorderd, heeft de polder menige calamiteit moeten doorstaan. We noemen de overstromingen van 1421, 1425, 1530, 1532, 1551, 1552, 1570, 1613, 1671 en 1682. In 1676 is de polder in tweeën verdeeld door het leggen van de Vrouwendijk tusen de Schakerloopolder en de Oud-Strijepolder; het is in feite een delingsdijk die als inlaagdijk dienst doet.

De oppervlakte van de bedijking bedraagt ca 1565 gemeten (ca 666

ha), het lijkt dat de naam van de polder hiermee verband houdt. Een Rijnlands gemet is 0,4257 ha.

Klaas van Steeland is het ca 22 ha grote poldertje dat omstreeks 1285 aan de zuidzijde van de Poortvlietpolder in de verzande Striene-monding is bedijkt en dat genoemd werd naar een der vermoedelijk eerste eigenaren der drooggemaakte gronden. Het poldertje behoorde oorspronkelijk bij de watering van Scherpenisse maar werd vanwege de grote overstroming van Scherpenisse van 30 januari 1645 bij Poortvliet in onderhoud gebracht. Gezien haar ligging vooral na inundatie van een gedeelte van Scherpenisse in 1671, lag dit ook meer voor de hand, zie fig. 52.

Klaas van Steeland
fig. 56

Dit dwergpoldertje van ca 13 ha dat aan de zuidoostzijde van Schakerloo is gelegen, is sinds lang met de polders Vijftienhonderdgemeten en Schakerloo verenigd, omdat de scheidingsdijken tussen deze polders zijn geëgaliseerd. Een boerderij met de naam Vrouw Belya herinnert ter plaatse aan de voormalige dijkage.

Vrouw Belya
fig. 57

§ 12. DE STRIENE POLDERS. (fig. 56)

De Oud-Strijepolder (ca 60 ha) is ontstaan op de bodem in de Striene, een geul die vroeger ter plaatse tussen de Poortvliet- en Schakerloopolder stroomde en destijds de grens vormde tussen Zeeland en Brabant, maar al vroeg is verzand. Na de bedijking van de aangrenzende Vijftienhonderdgemetenpolder bleef een doodlopende inham bestaan die snel met zand en ^{slip} werd opgevuld en in 1220 werd afgedamd. Volgens de bodemkundige overzichtskaart van Tholen⁷³⁾ bestaat de polder dan ook in hoofdzaak uit jonge kreekruggronden en jonge overgangsgronden.

Oud-Strijen

Om de bedijking te realiseren was slechts de aanleg nodig van een ca 400 m lange dam (de Olifantsdijk), zodat de polder tot de voordeligste bedijkingen gerekend kan worden. Nog geen eeuw later (in 1310) was het resterende deel van de Striene eveneens verzand zodat de Oud-Strijepolder niet langer waterkerend bleef daar de Nieuw-Strijepolder werd bedijkt (afgedamd) om de waterkerende taak over te nemen. Omdat inmiddels de Zuiddijk is afgegraven ligt de Oud-Strijepolder nu onder één dijkage met Poortvliet en met het noordelijk deel van de Vijftienhonderdgemetenpolder.

Het „schorre van Strijen werd in 1307 eerst tot een leen gegeven door Willem III, Graaf van Holland en Zeeland, aan de Ridder Heer Boudewijn van Ierseke, die het in 1310 met zekeren schattingen en bedingen ter bedijking uitgaf”.⁷⁴⁾ De bedijking (ca 85 ha) moet kort daarop hebben plaats gehad waarmee de Striene volledig was ingepolderd. De namen Oud-Strijen, Nieuw-Strijen en Strijenham, dit laatste een gehucht aan de zuidelijke Strienemonding, herinneren aan de vroegere grensroom tussen Zeeland en Brabant.

Nieuw-Strijen

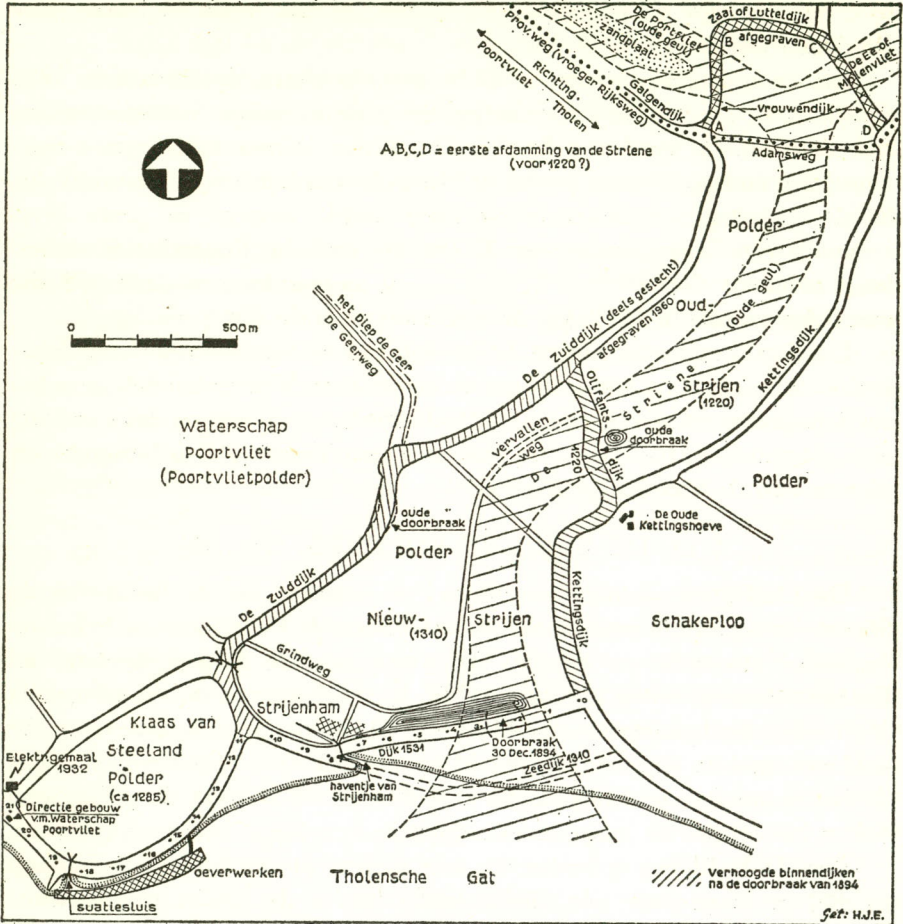


fig. 56. Situatie van de Strienepolders (met enkele vroegere gegevens).

In fig. 56 is de situatie van de Strienepolders met de gronden (ca 14 ha) die in 1531 werden buitengedijkt aangegeven. In 1579 was de situatie van Nieuw-Strijen zo hopeloos dat men de bedijking aan haar lot wilde overlaten. Dit was voor Poortvliet het teken om de Nieuw-Strijenspolder aan te kopen en met haar eigen dijkage samen te voegen. Tot 1894 bleef de polder toen voor onheilen bespaard; in dat jaar onderging ze echter een inundatie die grote offers vroeg zoals in § 2 van hoofdstuk III onder stormvloed en is vermeld.

§ 13. DE POLDERS ROND DE STAD THOLEN. (fig. 57)

Behalve de in § 11 behandelde Vijftienhonderdgemetenpolder waarin

het grootste deel van de stad Tholen is gelegen, zijn rond deze woonkern later nog een aantal kleinere inpolderingen tot stand gebracht.

Aan de noordzijde werd in 1364 door Jan van Chattellon, heer van Tholen, de ca 63 ha grote Dalempolder bedijkt waarin naderhand de stad noordwaarts werd uitgebouwd. De polder die over ca 400 m lengte langs de Eendracht waterkerend is werd overstroomd in 1671, 1682 en 1906. Dalem en
Deurloo

In 1373 gaf dezelfde Jan van Chattellon een partij gorsen ten zuiden van Tholen ter bedijking uit, waarvan de realisering tot de ca 74 ha grote Deurloopolder niet lang moet zijn uitgebleven. De polder ligt t.o.v. de stormstreek aan de luwezijde; wordt bespoeld door een secundaire geul en is ondanks deze gunstige omstandigheden door meerdere calamiteiten geteisterd. De bedijking overstroomde als binnenpolder in 1530, 1532, 1551 en 1570, omdat de scheidingsdijk met de voorgelegen (in 1403 bedijkte) Broodeloopolder wel te laag zal zijn geweest. Na het abandonneren van de landen van de Broodeloopolder overstroomde de Deurloopolder opnieuw, maar nu als buitenpolder, in 1670 en 1682. De bedijking verkeerde vier jaar in „drijvende” toestand totdat in 1686 een nieuwe dijk ca 150 m landwaarts van de oude zeedijk werd gelegd. Ca 10 ha land bleef onder water. In 1690 overstroomde de polder voor de zevende maal, terwijl de zeedijk in 1808 op vijf plaatsen werd doorbroken en in 1825 twee dijkbreuken ontstonden. Het verwondert dus niet dat de Deurloopolder tot 1872 tot de calamiteuze dijkages behoorde. Na 1872 vormde de polder tot 1959 een aparte bestuursseenheid onder één dijkgraaf en twee gezworenen.

Op 29 mei 1439 werd door Filips van Bourgondië aan L. van Blois en Claes de Vrieze voor 20 ponden Vlaamsch als een „eeuwige erfpacht” per jaar, een partij schorren die ten zuiden van de Deurloopolder waren gelegen, ter bedijking uitgegeven. Zo ontstond in hetzelfde jaar de ca 16 ha grote Razernijpolder.⁷⁵⁾ Vanwege de te lage scheidingsdijk met de Deurloopolder heeft ze naar alle waarschijnlijkheid dezelfde rampen ondergaan als Deurloo. In 1686 werd Razernij onder bestuur van de Vijftienhonderdgemetenpolder gebracht om later (tot 1959) in het waterschap de Vrije polders onder Tholen te worden opgenomen. Razernij

Deze voormalige polder behoort tot de verdrongen landen aan de zuidwestzijde van de Eendracht. Op 17 maart 1438 gaf Filips van Bourgondië ca 20 gemeten gorzen ter bedijking uit aan Claes de Vrieze voor vier „rijders” (oude Nederlandse gouden munt, tot 1764 geslagen, vanaf 1749 f 14,— waard) per jaar.⁷⁶⁾ Het resultaat was de ca 9 ha grote Al te Kleinpolder die tegen de zuidoosthoek — de z.g. Mosselhoek — van de Vijftienhonderdgemetenpolder werd aangedijkt. Na enkele dijkdoorbraken kon de waterkering van het poldertje deze vooruitgeschoven Al te Klein

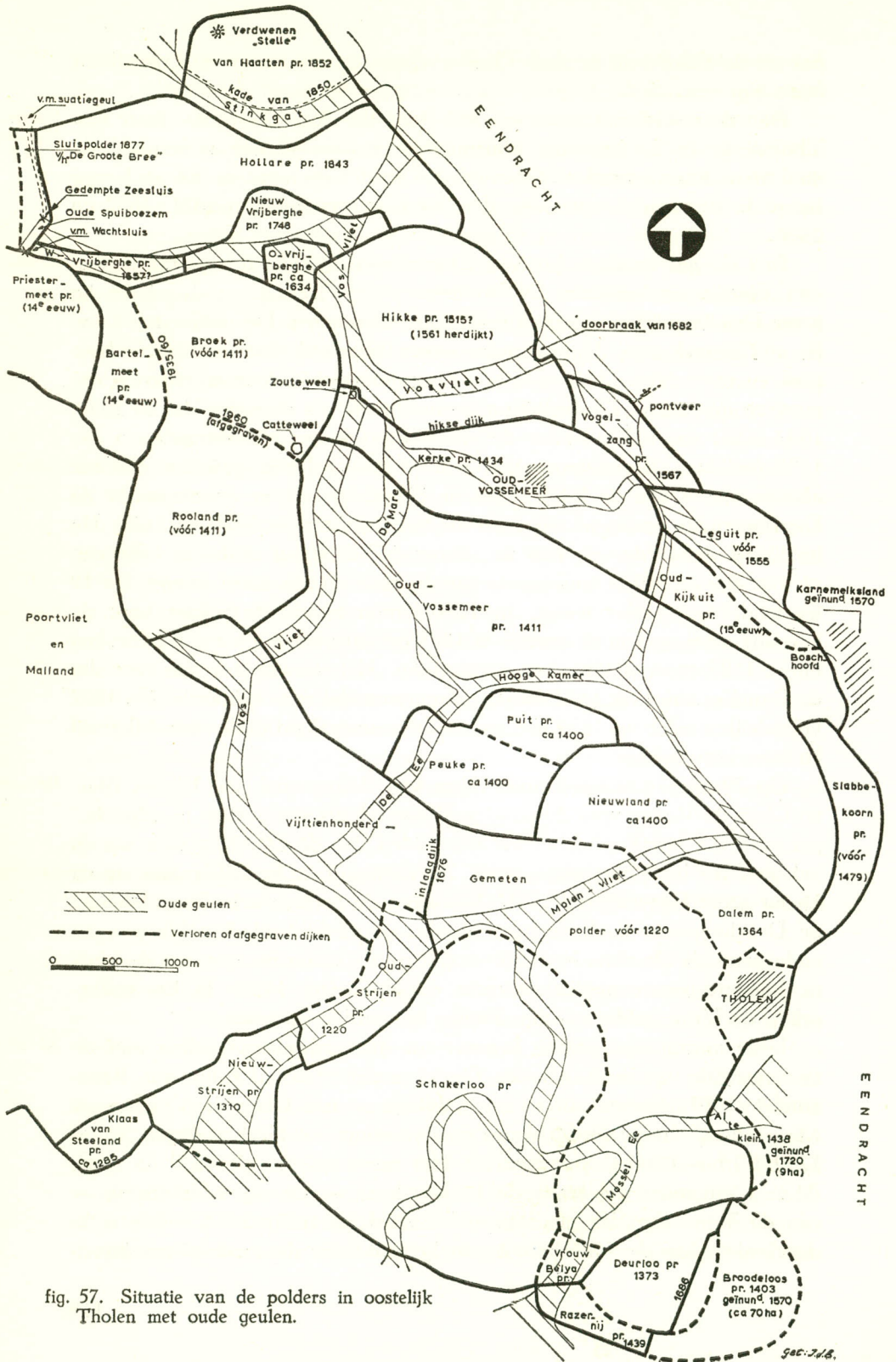


fig. 57. Situatie van de polders in oostelijk Tholen met oude geulen.

post in de Eendracht tenslotte niet in stand houden tegen de kracht van water en wind.

De Al te Kleinpolder inundeerde in 1720. Fig. 58 p. 53 geeft een afbeelding van het minieme schorretje in de Mosselhoek als restant van de „Al te Klein”gronden. De „abrasie”rand laat zien dat de afkalving eigenlijk nog aan de gang is, waarbij een eenvoudige puinglooing de teen van het smalle schorretje voor verdere afslag moet behoeden.

Een tweede polder (ca 70 ha) eveneens aan de zuidwestzijde van de Eendracht gelegen was de Broodeloospolder waarvoor de schorren op 8 februari 1403 door graaf Albrecht van Beijeren waren uitgegeven aan Bette Claeszoon en Huge Lauwensoen Reijnouts „tot dijken tot een coerenlande”. Ver vooruitgeschoven in de Eendracht moet deze polder sterk aangevallen zijn, althans men maakt gewag van een aantal overstromingen waarvan die van 1570 de polder voorgoed inundeerde. Broodeloos

Deze drie polders werden kort achter elkaar omstreeks 1400 ten noordwesten van Tholen bedijkt, waardoor resp. ca 100, ca 85 en ca 40 ha bouwland was gewonnen. Volgens een oorkonde werden de gronden van de Nieuwlandpolder in 1415 door hertog Willem van Beijeren verkocht. Nieuwland,
Peuke en
Puit

De Peukepolder, vroeger genaamd de Paddepolder, werd aan de westzijde tegen de Nieuwlandpolder bedijkt evenals de Puitpolder die bestond uit een aantal gorzen langs de Vosmeerse zijde. De drie genoemde bedijkingen bleven waterkerend tot 1411 toen de Oud-Vosmeerpolder werd aangewonnen. Later werden deze gronden tot 1959 ondergebracht bij het waterschap De Vereenigde polders onder Tholen. Behalve de inundatie van de Puitpolder in 1682 werd van calamiteiten bij deze polders nimmer gewag gemaakt.

§ 14. DE PLUIMPOTPOLDERS. (fig. 52 en 53)

Voordat de Pluimpot in 1556 werd afgedamd waren reeds enkele kleine bedijkingen in dit geulengebied uitgevoerd. De oudste bedijking in de Pluimpot is de Slabbekoornpolder die in het zuidelijk gedeelte als aanwas tegen St. Maartensdijk is gelegen. De polder (ca 34 ha) zou in 1494 tot stand zijn gekomen en werd oorspronkelijk St. Maartenspolder genoemd. Het is opmerkelijk dat ook deze polder die toch ten opzichte van de stormstreek aan de luwe zijde is gelegen, een aantal inundaties door stormvloed en heeft moeten ondergaan o.a. in 1682, 1775, 1808 en 1825, hoewel na elke overstroming de dijken waren verhoogd. Mogelijk dat enige opstuwing in de smalle geul van de Pluimpot tussen St. Maartensdijk en Scherpenisse hier parten heeft gespeeld. In 1808 was de dijkdoorbraak zo geweldig dat een vaartuig door de stroom in de polder tot tegen de dijk van de Oudelandpolder onder St. Maartensdijk werd gedreven. In 1825 ontstonden er zelfs vijf dijkbreuken, waar- Slabbekoorn

van een in de scheidingsdijk met de afgedamde Pluimpot zodat het water tegen de polder van St. Annaland stond.

Smaalzij,
Baarsdijk
en Maria

In het midden- en noordelijk gedeelte van de Pluimpot werden de polders Smaalzij (ca 40 ha) en Baarsdijk (ca 24 ha) omstreeks 1511 aan de Poortvlietse zijde bedijkt. De benaming Smaalzij is niet vreemd aan de langgerekte vorm van de polder. De vroegere geschiedschrijver Ermerins bericht dat de gorzen reeds in 1455 door Philips van Bourgondië, als heer van Poortvliet, in erfpacht waren uitgegeven aan IJe-IJezoon, dienaar van de rentmeester van Zeeland beoosten-Schelde. Omstreeks het midden van de 17e eeuw werden de dijken van beide polders geslecht met het noodlottig gevolg dat de landen bij de stormvloed van 1682, 1808 en 1825 gelijk met het Pluimpotgebied werden overstromd.

Aan de noordelijke mond van de Pluimpot was aan de zijde van St. Annaland in 1506 de ca 12 ha grote Mariapolder bedijkt waarvoor de concessie was verstrekt aan de rentmeester Jan Cornelis Pietersz. Volgens Hollestelle steeg het zeewater van de stormvloed van 1682, 1808 en 1825 tot het dak van de in de polder gelegen toenmalige boerderij „Blijendaal”. De vroegere zeedijk is nu bijna helemaal geslecht.

Pluimpot
1e ged.

De Pluimpot was in de Middeleeuwen een geul die na afdamming (ca 1220) van de meer oostelijk gelegen Striene het eiland Tholen tot 1556 in een oostelijke en een westelijke helft verdeelde zoals het Dijkwater (Gouwe) Schouwen en Duiveland in tweeën splitste.

Zoals vele secundaire geulen, mede onder invloed van tot stand gebrachte bedijkingen, in vermogen achteruitgingen, was ook de Pluimpot na de Middeleeuwen sterk aan verlanding onderhevig. In 1556 vond de afdamming plaats die voor de verbinding tussen de twee Thoolse gebieden van grote betekenis werd. Tevens was met betrekkelijk weinig kosten (dijkgetal 1,52 m/ha), ca 81 ha land gewonnen. De produktie van dit geulgebied moet dan over de eerste tientallen jaren wellicht niet te hoog worden geschat. De bedijking van het tweede gedeelte van de Pluimpot in 1957 is behandeld in hoofdstuk VI, § 5.

De eerstgenoemde polder (ca 11 ha) gelegen ten noorden van de Slabbekoornpolder ontstond bij de afdamming van de Pluimpot in 1556.

De Molenpolder is de kleinste bedijking (3 ha, vroegere naam „Al te Klein”) van het voormalige eiland Tholen en is direct ten zuidoosten van St. Maartensdijk gelegen. Na oorspronkelijk een zelfstandige eenheid te zijn geweest is het in 1808 bij het waterschap St. Maartensdijk gevoegd om in 1959 bij het waterschap Tholen ingedeeld te worden. De bedijking is niet meer in het terrein te herkennen.

De Houwer was na de eerste afdamming van de Pluimpot een spui-boezem die ten noordwesten van Scherpenisse bij hoog water het water

Groot en
Klein
Landekens
en
Molenpolder

Houwer

moest vasthouden om de haven van Scherpenisse en het overgebleven gedeelte van de Pluimpot, die als havengeul dienst deed, bij eb schoon te spuien. In 1587 was tot afsluiting van de spuiboezem een kade (de Spuidijk) gelegd waarin een spui-inrichting was gebouwd, die door de Heerlijkheid (later gemeente) van Scherpenisse werd onderhouden.

De Houwer deed als spuiboezem dienst tot 1812 toen de spuisluis werd gedicht waardoor de opgeslibde gronden in de boezem in cultuur konden worden gebracht en de Houwerpolder (12 ha) ontstond. Oorspronkelijk bestemd voor weidegrond werd het poldertje na verkoop in 1826 voor de landbouw benut. De Houwerpolder was tot 1957 waterkerend met de Spuidam en had vanaf 1872 een eigen bestuur tot de samenvoeging in 1959 met het waterschap Tholen plaats had.

Aan de zuidelijke mond van de Pluimpot is de Muijepolder (ca 78 ha) kort vóór 1512 bedijkt. Deze polder is verscheidene malen overstroomd en kon slechts met behulp van de Staten van Zeeland behouden blijven. Muije en
Kleine
Muije

Tot 1718 behoorde de Muijepolder administratief bij het waterschap St. Maartensdijk. Na daarna gedurende geruime tijd als vrije polder te hebben bestaan werd ze in de 19e eeuw calamiteus tot 1872. Bij de vrijverklaring werd door ingelanden van de Oudelandpolder van St. Maartensdijk besloten een vaste jaarlijkse bijdrage van f 315,— voor de tijd van tien jaren toe te zeggen.

De Kleine Muijepolder die vermoedelijk tegen de Oudelandpolder en ten westen van de Muijepolder heeft gelegen is reeds bij de stormvloed in de 16e eeuw verloren gegaan.

§ 15. DE STAVENISSEPOLDERS. (fig. 59)

Hieronder verstaan we in volgorde van bedijking of herdijking de polders: Oud-Kempenshofstede, Moggershil, Stavenisse, Nieuw-Kempenshofstede, Nieuw-Maartensdijk, Oude-Zuidmoer, Nieuwe-Zuidmoer, Margaretha en de Nieuw-Annex-Stavenissepolder.

De Heerlijkheid met deze naam werd in november 1419 ter bedijking uitgegeven aan Willem van Heenvliet, heer van Stavenisse, Albrecht van Arnemuïden en Lieven Waddinszone. De tienden aldaar behoorden in eigendom aan het kapittel ten Dom of van St. Maarten te Utrecht en werden gedeeltelijk in 1596 uitgegeven aan Vincent Hendriksz Mulock en zijn broeder, burgers te Zierikzee. ⁷⁷⁾ Oud-
Kempens-
hofstede

De polder Oud-Kempenshofstede werd als opwas bedijkt en omvat ca 258 ha schorgronden. In het noordoosten werden spoedig nieuwe schorren aangedijkt, zodat de polder daar voldoende veilig was gesteld. In het westen bood het voormalige eiland Stavenisse (zie fig. 125 in hoofdstuk IV), hoewel door de geul de Kamer van Oud-Kempenshofstede gescheiden, bescherming tegen de zuidwester en enigszins tegen de

