

DISK HANDLEIDING

HOOFDSTUK 1

HET PROGRAMMA

INHOUD

1	Inleiding.....	3
2	Werken met DISK.....	4
2.1	Centraal / decentraal	5
2.2	Communicatiemiddelen	5
2.2.1	Rijkswaterstaat netwerk (V&W-net)	5
2.2.2	Modem	6
2.2.3	Username / password	6
2.3	Hardware verschillen	6
2.3.1.1	Toetsen voor datamanipulatie	7
2.3.1.2	Functietoetsen	8
2.3.1.3	Toetsen schermuitvoer	8
3	Menustructuur	9
3.1	Het starten van DISK	9
3.1.1	Filetransfer	11
3.2	Startmenu	12
3.3	Hoofdmenu	13
3.4	Menubalk	13
3.5	Pull-down menu	14
4	Menu-items.....	15
4.1	Complex.....	15
4.2	Algemene rapportage	15
4.2.1	Uitvoer	15
4.2.2	Uitvoer naar scherm (Screen).....	16
4.2.3	Uitvoer naar file.....	16
4.3	Projecten.....	17
5	Helpfuncties	18
5.1	Veldinformatie	18
5.2	Helptoets [F9]	18
5.2.1	Pop-up	19
5.2.2	Zoekfunctie	19
5.2.2.1	Letter of begin woord	19
5.2.2.2	Deel van een begrip.....	20
5.2.3	Toetsen bij pop-up scherm	21
5.3	Systeemboodschappen	21

Programmahandleiding

1. INLEIDING

DISK is ontwikkeld met het Relatieel Database Management Systeem Oracle, momenteel het wereldwijd meest bekende en moderne pakket op dit gebied. Dit betekent, dat uitbreidingen aan DISK kunnen voldoen aan de moderne eisen van deze tijd. De programma's van DISK zijn aan elkaar verbonden door een duidelijke menustructuur die via menubalken en pull-down menu's worden aangeroepen. Achterin deze handleiding zijn een aantal supplementen opgenomen, die de gebruiker helpen bij het leren werken met DISK. Supplement 1 geeft informatie over alle schermen en de menustructuur die hieraan is verbonden. Tevens wordt per invoerveld een korte beschrijving gegeven. Het is aan te raden dit overzicht naast u te leggen, zodat u steeds het overzicht van het programma hebt. Supplement 2 geeft informatie over het verkrijgen van uitvoer, supplement 3 bevat het alfabetische begrippenregister en supplement 4 bevat alle schema's en bijlagen. Tenslotte vindt u in supplement 5 een index over de gehele handleiding. In deze index wordt alleen verwezen naar het hoofdstuk waarin het betreffende item vermeld staat. Voor het vinden van de exacte pagina kunt u in de index van het betreffende hoofdstuk kijken.

In deze nieuwe handleiding is alleen informatie opgenomen, die direct betrekking heeft op het programma DISK. Alle technisch inhoudelijke informatie vindt u in het inspectiehandboek van de Bouwdienst. Doordat alleen de praktische toepassingen van DISK worden behandeld, moet u voor het gaan werken met DISK kunnen volstaan met de documentatie die voor u ligt.

Er is een sterke toename in het gebruik van DISK waar te nemen. De centrale computer houdt automatisch bij wie, wanneer en hoe lang aanlogt en met DISK werkt. Het gemiddeld aantal 'current users' (het aantal gebruikers, dat gelijktijdig gebruik maakt van DISK) neemt nog steeds toe.

De verwijzingen naar het toetsenbord in de katernen zijn gebaseerd op de instellingen van het communicatiepakket Reflection. Dit is het enige pakket, waarmee de toetsen kunnen worden gedefinieerd volgens de instructies onderaan het scherm. Mocht u niet over deze configuratie beschikken, dan kunt u contact opnemen met de helpdesk in Zoetermeer (079-3292333).

2. WERKEN MET DISK

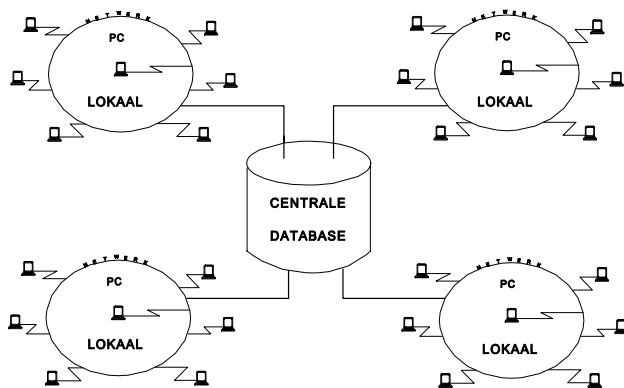
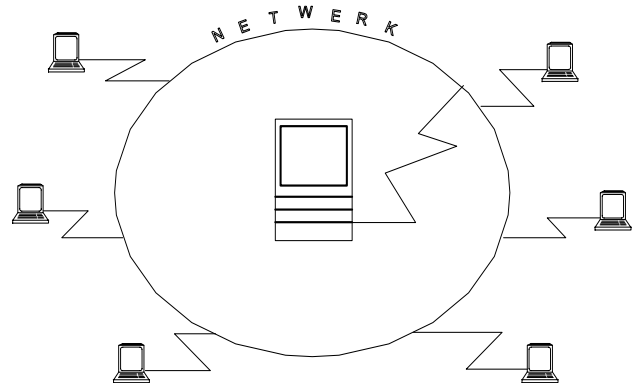
Alvorens daadwerkelijk met DISK te beginnen is het lezen van dit hoofdstuk belangrijk. Men dient zich goed te realiseren, dat men te maken heeft met een programma, dat door meerdere personen tegelijktijd wordt gebruikt. Dit heeft een aantal consequenties:

- Men werkt niet op een 'eigen' computer, maar op een centraal systeem, dat elders staat opgesteld.
- Om bij die centrale computer te komen, dient men gebruik te maken van een hulpmiddel dat we datacommunicatie noemen. Dit betekent extra apparatuur, maar ook extra software.
- Als zich problemen voordoen hoeft dat niet aan DISK te liggen, maar kan het probleem ook ontstaan door een fout in de datacommunicatie.
- Door persoon A ingevoerde gegevens worden misschien door persoon B verwerkt. Als men zich dat niet realiseert, kan men vreemd opkijken, omdat er zaken "zomaar" gewijzigd zijn.
- In verband met de vorige opmerking dient er een strenge beveiliging te zijn. Iedereen zal zich hiermee moeten conformeren om te voorkomen dat op termijn het programma door chaos in de database niet meer functioneert. We praten dan nog niet eens over de mogelijkheid van moedwillige aantasting van de gegevens in DISK.

Het programma heeft een gebruikelijke menusturing zoals ook in bekende softwarepakketten wordt gebruikt. Men ziet alleen die menukeuzes die men als gebruiker kan en mag benaderen. Dit maakt het programma beter toegankelijk.

2.1 Centraal / decentraal

Rijkswaterstaat gebruikt landelijk hetzelfde programma op één computer met één database. Hierin onderscheidt DISK zich van de meeste in gebruik zijnde systemen voor kunstwerkenbeheer. De centrale gegevensopslag geeft de mogelijkheid om zowel regionaal als landelijk rapportages uit DISK op te vragen. Tevens biedt het de mogelijkheid technische gegevens aan DISK te ontleen die van belang zijn voor het beoordelen van de



levensduur en kosten van constructies en/of onderdelen daarvan. Voor ontwerpers dus een informatiebron die zich tijdens het gebruik steeds verder aanvult. Een andere mogelijkheid van een centraal systeem is een lokaal netwerk, dat via het landelijk netwerksysteem (op dit moment het V&W-net) op de centrale computer is aangesloten. Dit betekent, dat alle data toch centraal wordt opgeslagen.

Een tussenoplossing zou kunnen zijn, dat alle vaste gegevens van de tabellen lokaal worden weggezet, zodat de belasting van de communicatieverbinding geringer wordt. Dit zou de snelheid van het werken met het programma verhogen. Een nadeel is dat de mogelijkheid van het aanloggen via een modem komt te vervallen.

2.1.1 Communicatiemiddelen

Er zijn twee verschillende mogelijkheden om met DISK te kunnen werken; Het Rijkswaterstaat netwerk (V&W-net) en een modem. In beide gevallen wordt alleen toegang verkregen door gebruik te maken van het juiste username en password.

2.1.2 Rijkswaterstaat netwerk (V&W-net)

Het meest gebruikt is het V&W-net. Elke vestiging beschikt in principe over één of meer aansluitingen. Dit betekent, dat men eerst de gangbare beveiliging binnen de eigen organisatie moet passeren alvorens DISK te kunnen starten. In dit kader spreken we alleen over de beveiliging van - en toegang tot DISK. DISK staat in het menu van het V&W-net, hetgeen men kiest door de naam DISK in te typen. Vervolgens dient u uw username en password in te typen (zie 2.2.3).

2.1.3 Modem

Bureaus die in opdracht van Rijkswaterstaat activiteiten in DISK moeten verrichten maken veelal gebruik van een modem. Ook medewerkers van Rijkswaterstaat die niet over een netwerkaansluiting beschikken kunnen op deze manier toch met DISK werken. Men dient te beschikken over een modem met een minimale configuratie. Voor exacte gegevens hierover kunt u het beste contact opnemen met de helpdesk in Zoetermeer.

Ook dient men op de PC het communicatiepakket Reflection te installeren dat als standaard wordt gebruikt door Rijkswaterstaat. Dit pakket dient bij de gebruiker aanwezig te zijn op het werkstation. Informatie hierover kunt u verkrijgen bij de helpdesk. Het gebruik van andere pakketten wordt afgeraden, omdat daar geen ondersteuning voor wordt gegeven.

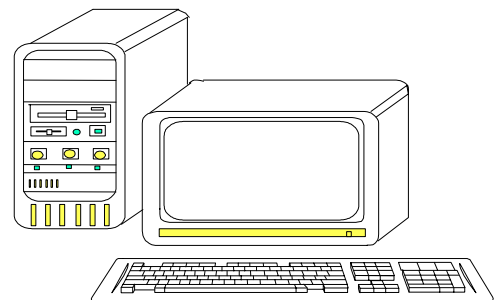
Als men via een modem met DISK wil werken, zal men eerst toegang moeten krijgen tot de computer in Zoetermeer. Hiervoor is een speciaal password nodig dat u verkrijgt bij de autorisatie. Na toegang te hebben gekregen tot de computer, dient men de username en het password voor DISK op te geven. Gebruikers die voor het eerst via een modem met DISK willen gaan werken, kunnen het beste contact opnemen met de helpdesk in Zoetermeer. U krijgt dan informatie en ondersteuning om zo snel mogelijk de juiste configuratie en daarmee een optimale communicatieverbinding te realiseren.

2.1.4 Username / password

Het username en password dient speciaal door de DISK-afdeling toegekend te zijn. Mocht u nog niet beschikken over de gebruiksmogelijkheid, dan kunt u contact opnemen met de helpdesk in Zoetermeer. Een aanvraag dient de goedkeuring te hebben van de Bouwdienst Rijkswaterstaat. Het verkrijgen van toegang tot het programma geeft nog geen mogelijkheid om gegevens op te vragen. Dit wordt per gebruiker toegekend, zodat men alleen die activiteiten kan uitvoeren die zijn toegestaan en alleen op die gegevens die men mag zien.

2.2 Hardware verschillen

Bij het werken met DISK is het niet zozeer belangrijk te weten op welke computer men werkt, omdat de schermen en interactie in alle gevallen volkomen identiek zijn. Wel is er een belangrijk verschil bij het gebruik van het toetsenbord. Men zal zich derhalve moeten realiseren, dat men de beschikking zal moeten hebben over de juiste toetsenbordconfiguratie. Deze is opvraagbaar bij de helpdesk.



2.2.1 Speciale toetsen

Het gebruik van DISK heeft een aantal consequenties voor de gebruiker wat betreft het hanteren van bepaalde toetsen voor bepaalde functies. Helaas is het werken met communicatiepakketten niet gestandaardiseerd wat betreft de gebruikte toetsen. In supplement 4 vindt u een toetsenbordsjabloon waarop de gebruikte DISK-toetsen staan weergegeven.

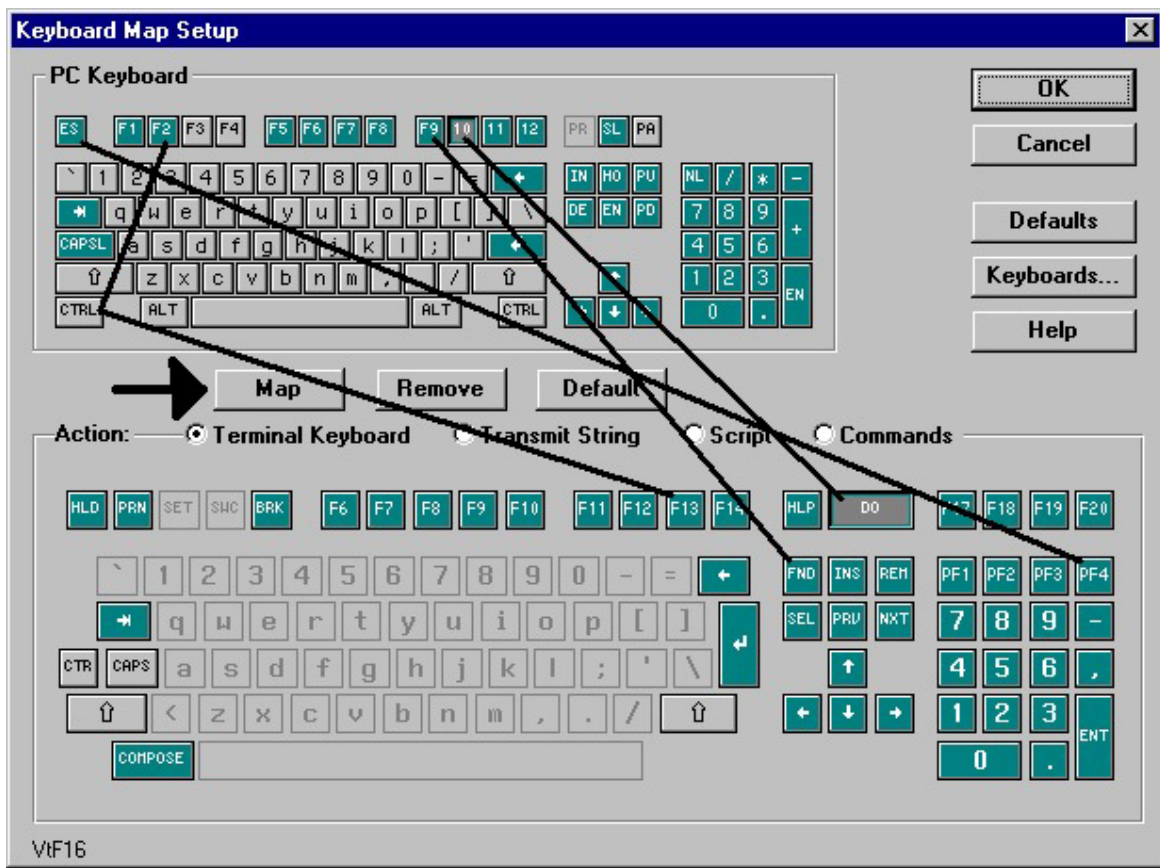
Voor een juiste toetsenbord definitie wordt gebruik gemaakt van een toetsenconfiguratie met het communicatiepakket Reflection. De versie die wordt ondersteund door de helpdesk in Zoetermeer is Reflection 2+ versie 5.0. of hoger

Indien u moet gaan werken met DISK, maar niet over dit pakket beschikt, kunt u contact opnemen met de helpdesk.

2.2.1.1 Toetsenbordconfiguratie

De speciale toetsen dient u na het installeren van Reflection apart te installeren. Kies hiervoor in

het menu instellingen de optie 'Toetsenbord'.



Er verschijnt een scherm met twee toetsenborden. Het onderste is een vax/vms toetsenbord. Deze toetsen verschillen met het bovenin getoonde PC-toetsenbord. Om dit te wijzigen handelt u als volgt:

- Klik met de muis de betreffende toets aan in het onderste bord.
- Klik de gerelateerde knop(pen) uit in het bovenste toetsenbord.
- Klik de juiste toets aan en vervolgens op de middelste toets [Map].
- Herhaal dit voor alle hieronder vermelde toetsen.
- Zorg dat u bij het afsluiten de configuratie opslaat.

Vax/VMS	PC
Do	F10
-	Esc
Find	F9
F13	Ctrl+F2

2.2.1.2 Toetsen voor datamanipulatie

Terug = [Esc]

De 'Escape'-toets wordt gebruikt om te stoppen met het werken in een bepaald scherm, zonder de wijzigingen op te slaan. Na indrukken van deze toets gaat men altijd naar het vorige scherm. Wederom [Esc] gebruiken betekent weer terug naar het zojuist verlaten scherm (heen en weer).

Invoer = [Enter]

Bevestiging invoer. Het effect hiervan is, dat men na invoeren van een veld naar een volgend veld of naar de volgende regel springt.

Volgend veld = [Tab] of [Enter]

Met behulp van (meestal) de [Tab]-toets springt men naar het volgende invoerveld zonder op dat veld iets aan de bestaande invoer te veranderen. Het is met deze toets mogelijk om door het scherm te 'wandelen'. Als men op het laatste veld staat, schiet de cursor weer naar boven.

Vorig veld = [NumLock]+[Tab]

Met [Shift]+[Tab] springt men een invoerveld terug. Met deze toetsen gebeurt hetzelfde als met de [Tab]-toets alleen in tegenovergestelde richting. Het gaat dus om stappen terug per invoerveld.

Invoegen/overschrijven = [Insert]

De [Insert]-toets wordt toegepast bij het invoeren van tekst of karakters. Door de toets in te drukken schakelt men over van invoegen op overschrijven of omgekeerd.

2.2.1.3 Functietoetsen

Helptoets = [F9]

Door het gebruik van deze toets verschijnt een pop-up scherm waarin een overzicht staat van de mogelijke gegevens die op dit veld ingevoerd kunnen worden. Men wordt in de mogelijkheid gesteld een keus te maken uit dit overzicht; met [Esc] kan men deze optie verlaten.

Invoertoets = [F10]

Als men in een scherm velden heeft ingevoerd of gewijzigd, dan is het mogelijk om met de cursor naar het laatste veld te 'enteren'. Na [Enter] op dit veld worden de gegevens opgeslagen. De invoertoets doet hetzelfde, maar nu hoeft de cursor niet op het laatste veld te staan. Men kan dus bij een wijziging van een enkel item met deze toets de gegevens direct opslaan.

2.2.1.4 Toetsen schermuitvoer

Pagina verder = [PgDn]

Verder bladeren. Met deze toets bladert men door de volledige pagina's van het rapport. De cursor blijft links boven in het scherm staan. (Door de breedte en lengte van de pagina ziet men op het scherm slechts 24 regels en 80 karakters van het blad. De maximale breedte van een rapport is 120 karakters).

Pagina terug = [PgUp]

Terug bladeren. Verder als bij [PgDn].

Pagina inzien = [Ctrl]+[F2]

Pagina bekijken. Als men verder in de pagina wil kijken, dan kan dat na het tegelijk indrukken van deze twee toetsen. Men krijgt nu de beschikking over de cursortoetsen.

Scrollen door pagina = Cursor

Door pagina 'lopen'. Na gebruik van "Pagina inzien" kan men met deze cursortoetsen door de pagina schuiven, zodat toch alle informatie gelezen kan worden. Men gaat terug naar de pagina-bladerfunctie met [Enter].

Terug na inzien = [Enter]

Terug naar pagina bladerfunctie.

Terug naar DISK = [F10]

Stoppen. Terug naar het DISK programma.

3. MENUSTRUCTUUR

Scherminformatie *Supplement 1*

In supplement 1 staan alle schermen met de daarbij behorende menu-opties die van toepassing zijn. Het is raadzaam deze schema's te hanteren totdat men voldoende ervaring c.q. kennis van DISK heeft opgedaan. Bij het lezen van de tekst is het eveneens raadzaam het supplement eraan te hebben.

3.1 Het starten van DISK

Het is een groot verschil of u werkt met een modem of met het V&W-net. In dit hoofdstuk wordt de aanlogprocedure behandeld zoals dat gebeurt met het V&W-net van Rijkswaterstaat. Voor informatie over het werken met een modem kunt u terecht in bijlage 4 van deze handleiding.

Het spreekt voor zich dat u een V&W-netwerkaansluiting nodig hebt.

Uit het "Netwerk diensten Menu" kiest u de optie: "**Inloggen computers**". Vervolgens verschijnt een lijst met namen van computers en programma's. Hieruit kiest u "**DISK**".

Vervolgens verschijnt het aanlogscherm waarin u uw username en paswoord op moet geven.

login: **username**
password: **wachtwoord**

Na een melding dat uw autorisatie wordt gecontroleerd, verschijnt onderstaand scherm met een aantal functies die t.a.v. DISK voor handen zijn.

De volgende acties zijn mogelijk

delete	verwijderen file(s)
dir	geef een lijst van file(s)
disk	start DISK programma
passwd	verander het wachtwoord
print	printen file(s)
verlaat	verlaat de disk applicatie

Kies: -

Delete

Als er files op uw directory staan, verschijnt een overzicht zoals hieronder weergegeven:

file_cc.lis	11 nov	07:13	file_dd.lis	27 feb	16:03
file_ee.lis	03 oct	16:28			
(EOF): -					

De filenamen worden hier weergegeven door o.a. twee letters, om aan te geven hoe ze in het scherm worden weergegeven. De namen worden gesorteerd op alfabet en moeten worden gelezen rij voor rij en van links naar rechts. De cursor knippert achter (EOF) en wacht tot u [Enter] geeft. Dan verschijnt de vraag:

Welke file(s) wilt u verwijderen?

U kunt nu kiezen uit de volgende mogelijkheden:

filenaam.lis	(u verwijdert alleen de opgegeven file)
b*.lis	(u verwijdert alle files met de extensie ".lis" en beginnen met "B")
*.lis	(u verwijdert alle files met de extensie ".lis")
.	(u verwijdert alle files)

Na [Enter] wordt uw keuze uitgevoerd en komt u vanzelf terug in het hoofdmenu.

file_aa.lis	06 nov	11:08	file_bb.lis	09 nov	10:21
--------------------	---------------	--------------	--------------------	---------------	--------------

dir

Na dit commando verschijnt een overzicht van de files die op uw directory staan (zie hierboven weergegeven bij delete). Nadat u [Enter] hebt gegeven komt u weer terug in het hoofdmenu.

disk

hiermee start u het programma van DISK. In de volgende paragraaf wordt hier verder op ingegaan.

passwd

Voor het wijzigen van uw eigen wachtwoord dient u deze optie te kiezen. U moet er wel rekening mee houden, dat u tenminste 6 karakters moet gebruiken waarvan tenminste 1 cijfer. Er verschijnt onderstaand scherm.

Changing password for 'uw naam'

Old password :

New password :

Verification :

Na een verkeerde poging verschijnt de melding:

Password cannot be circular shift of logonid

New password:

Na drie verkeerde pogingen verschijnt kort de melding:

Too many failures - Try later. Password is niet gewijzigd.

Na deze melding komt het hoofdscherm vanzelf weer terug en kunt u een nieuwe keuze maken.

print

Na dit commando verschijnt weer het overzicht van de files zoals eerder beschreven. Nadat u [Enter] hebt gegeven verschijnt de vraag:

Welke file wilt u printen? : -

U kunt nu de volgende opdrachten geven:

- **filenaam.lis** (alleen de file die u opgeeft)
- **fi*.lis** (alle files die eindigen op 'lis' en beginnen met 'fi')
- ***.lis** (alle files die eindigen op 'lis')
- ***.*** (alle files die in uw directory staan. **Let op!** Als er files bij staan die een programma starten (exe, com, etc.) dan zal uw computer vastlopen en moet u helemaal uitloggen en opnieuw opstarten. Deze optie wordt in principe afgeraden.)

Indien er voor u nog geen printer is gedefinieerd zal dit op het scherm gemeld worden en dient u eerst contact op te nemen met de helpdesk in Zoetermeer.

Na deze melding komt het hoofdscherm vanzelf weer terug.

verlaat

Na dit commando wordt DISK afgesloten. Op het scherm verschijnt:

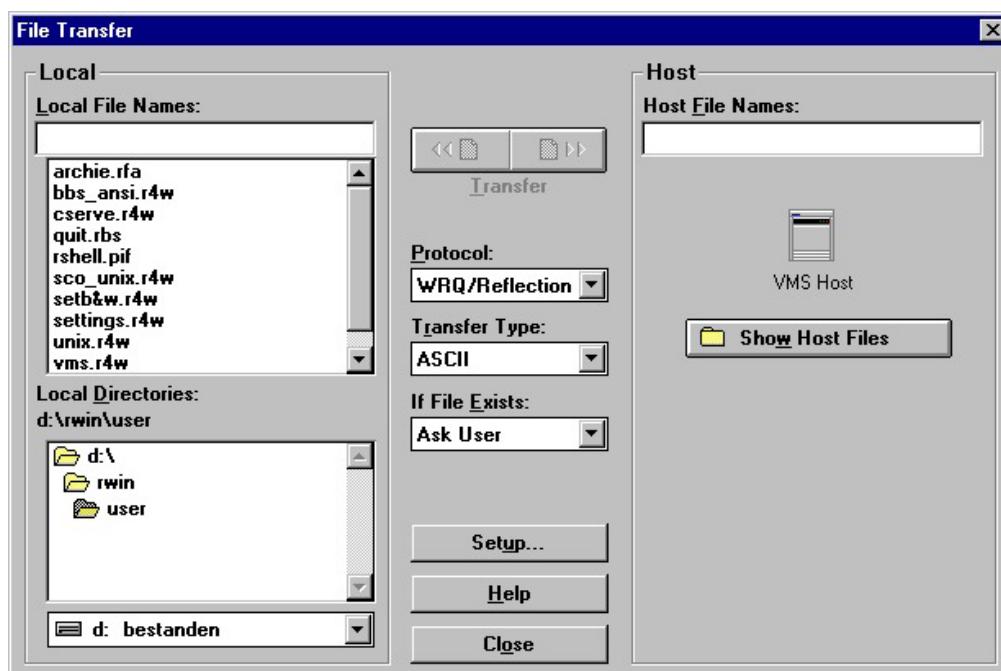
Logout

MUI (? for help)>

Met [Alt]+[x] verlaat u dit scherm en komt u terug in het V&W-net scherm "Inloggen computers". Met [Esc] kunt u verder terug.

3.1.1 Filetransfer

Onderaan het beginscherm wordt "begin filetransfer" en "einde filetransfer" weergegeven. Deze functies zijn vervallen. Hiervoor in de plaats kunt u gebruik maken van de functie 'Filetransfer' van Reflection.



U klikt op de optie 'File' uit de hoofdmenubalk en kiest vervolgens 'Filetransfer'. Dan verschijnt een scherm (zie weergave van de figuur) dat is verdeeld in twee helften. De linker helft heet 'Local' en geeft de instellingen op uw PC weer. De andere helft heet 'Host' en vertegenwoordigt de directory van de centrale computer. Door op 'Show Host files' te drukken verschijnen alle files die u over kunt halen. Klik de file aan en vervolgens op de linker knop boven 'transfer'. De file wordt nu overgehaald naar uw computer. Stel eventueel vooraf de juiste directory van uw computer in.

3.2 Startmenu

Scherminformatie

Supplement 1 - scherm 1

In het hiervoor beschreven 'systeemmenu' kiest u voor de optie "DISK". Dan verschijnt het zogenaamde startmenu waarin u eerst moet aangeven of u gegevens wilt bekijken of manipuleren.



U kunt hiervoor kiezen uit:

Inzien

U krijgt in een pull-down menu de na(a)m(en) van de beheerders waartoe u geautoriseerd bent. Vervolgens komt u in het hoofdmenu van DISK. Zie verder paragraaf 3.3.

Activiteiten

Afhankelijk van de groep tot wie u behoort krijgt u een pull-down menu met een aantal opties. De groepen die wij hier onderscheiden zijn: Beheerders, Inspectieverantwoordelijken en -uitvoerenden. De inhoud van het volgende pull-down menu hangt af van de groep waartoe de betrokkene behoort. De menu-opties zijn:

Eigen verantw.

Deze optie is alleen zichtbaar voor de beheerder. Hij vindt hier alle complexen die niet aan derden zijn uitbesteed. Als gebruiker mag u alles. Zie verder paragraaf 3.3.

Contracten

Een ingenieursbureau of aannemer krijgt alleen via deze optie toegang. Hij ziet alleen die gegevens die binnen het bestek vallen. Zowel de beheerder als de inspectieverantwoordelijke kunnen via deze menu-optie alleen naar de gegevens kijken. Zie verder paragraaf 3.3.

LET OP!

Indien u een 'verkeerd' contract kiest, kent DISK het complex dat u opvraagt niet. Daarom kunt u na de keuze van een van de vier hierboven genoemde opties met behulp van [F9] een **lijst van hierin voorkomende complexen** opvragen.

Registratie

Een activiteit, die (in ieder geval voorlopig) slechts voor een klein aantal medewerkers toegankelijk is. Het gaat hier om invoeren/wijzigen van basisgegevens, hetgeen aan strikte regels en afspraken is gebonden.

Specials

Deze optie zal in de meeste gevallen niet zichtbaar zijn. Het is een functie die alleen in bijzondere situaties per gebruiker wordt toegewezen. Bij specifieke activiteiten wordt onder dit menu-item de voor een bepaalde gebruiker van toepassing zijnde menuoptie gehangen. Het pull-down menu kan dus per gebruiker verschillend zijn. In dit kader heeft het dan ook geen zin om hier verder op in te gaan.

tRansport

Voor nadere informatie verwijzen wij naar hoofdstuk 3 (paragraaf 5) van deze handleiding.

inFo

Deze menuoptie is altijd zichtbaar, maar zal niet altijd 'vet' weergegeven worden. De functie van deze optie is de mogelijkheid voor de DISK-systeembeheerder om mededelingen aan de gebruikers te doen. Als er iets verandert of inhoudelijk over DISK iets mee te delen is, dan wordt dit onder deze menu-optie geplaatst. Het "lampje" zal dan aan staan en vet weergegeven worden. Als u als gebruiker dan deze optie kiest, zal de inhoud ervan op het scherm getoond worden. Na lezen kunt u met [Enter] het scherm verlaten en komt u terug in het startmenu. LET OP! Als u het gelezen hebt gaat het 'lampje' uit en kunt u het scherm niet meer oproepen.

3.3 Hoofdmenu

Scherminformatie

Supplement 1 - scherm 2

Nadat men een keuze uit het startmenu heeft gemaakt, verschijnt het hoofdmenu. Het is belangrijk zich te realiseren, dat alle informatie over één bepaald complex te vinden is onder het eerste item van het menu "**Complex**". Alle andere keuzes uit het hoofdmenu handelen over zaken die over meerdere kunstwerken heen liggen. Voor werken met inspectierapporten dient men dus altijd te kiezen voor complex, omdat een inspectierapport behoort bij een inspectie-unit van een kunstwerkdeel. Een kunstwerkdeel is altijd een deel van een kunstwerkcomplex (zie hoofdstuk 2 van deze handleiding).

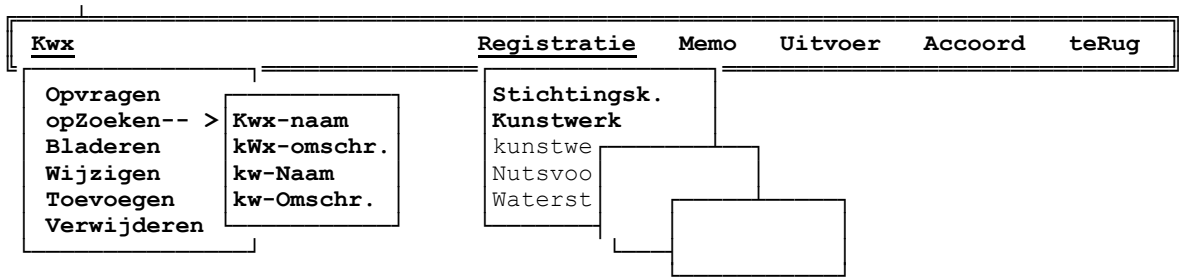
3.4 Menubalk

De menubalk is altijd op de bovenste regel van het scherm geplaatst. De items van de menubalk zijn alleen oproepbaar als ze hel verlicht zijn in de balk. Als dit niet het geval is, zal de cursor er overheen springen; het betreffende item is niet oproepbaar. Dit kan om twee redenen het geval zijn:

1. Het item is op dat moment niet van toepassing binnen de geldende opties, of
2. De gebruiker heeft geen toegang tot het betreffende deel van het programma. Men heeft dan geen **autorisatie** voor het uitvoeren van het betreffende item. Men selecteert op de menubalk door middel van de cursortoetsen. Het gewenste item licht dan op en wordt bevestigd met [Enter]. Ook is het mogelijk direct de hoofdletter binnen het item in te typen (bijvoorbeeld de [C] van **Complex**). Het programma start dan direct de gekozen optie zonder de [Enter]-toets te hoeven gebruiken. Er volgt dan een volgend scherm, waar veelal ook weer een menubalk verschijnt met verschillende keuzes. Het is ook mogelijk dat na een keuze een ander soort menu zichtbaar wordt. Deze vorm van menu heet 'pull-down menu'.

3.5 Pull-down menu

Dit is een venster met daarin onder elkaar een aantal keuzemogelijkheden.

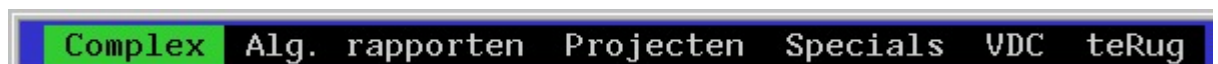


De selectie van een item gaat op dezelfde wijze als bij de menubalk maar dan met de pijltjes-toetsen Up en Down. Na een keuze kan men een nieuw scherm met een nieuwe menubalk volgen of weer een pull-down menu.

4. MENU-ITEMS

In dit hoofdstuk worden alle items van het hoofdmenu besproken. Het is niet de bedoeling alle onderliggende menu's uiteen te zetten, maar de structuur en het omgaan met het menusysteem te behandelen. Aan het eind van dit hoofdstuk worden de belangrijkste keuzemogelijkheden schematisch weergegeven.

4.1 Complex



Het eerste item van het startmenu van DISK is 'Complex'. Dit wordt geactiveerd door [Enter] te geven (de cursor staat er al op) of door de letter [C] in te typen. Vervolgens verschijnt een pull-down menu met een aantal opties. Een uitgebreide beschrijving vindt u in hoofdstuk 2 van deze handleiding.

4.2 Algemene rapportage

We gaan uit van het startmenu, zoals hierboven weergegeven.

Het printen van allerlei uitvoer uit DISK is nu logisch gerangschikt onder de betreffende hoofdstukken. Als men bijvoorbeeld uitvoer van een schaderapport (dat altijd binnen een complex en bij een bepaald kunstwerkdeel hoort) wenst, zal men eerst via de menu-keuzes DISK erin moeten. Men kiest dan binnen een bepaald menu voor het item '**Uitvoer**'.

Alle rapporten, die over meerdere complexen opvraagbaar zijn, zoals bijvoorbeeld 'inspectieplanning', dienen via bovenstaande menukeuze '**Alg.Rapportage**' opgevraagd te worden. Na het intypen van [A] of selecteren van 'Alg. Rapportage' met de cursor en [Enter], verschijnt op het scherm een pull-down menu. Er zal dus een vervolgkeuze nodig zijn en sommige van deze keuzen resulteren wéér in een pull-down menu. Bij de gemaakte keuze kan gevraagd worden enkele gegevens in te voeren om te komen tot de uiteindelijke uitvoer. De vragen via het scherm spreken wat dat betreft voor zich.

4.2.1 Uitvoer

DISK komt met een standaard instelling. De uitvoer gaat standaard naar het scherm en heeft een vooraf vastgestelde filenaam. Onderstaand scherm verschijnt automatisch en kan naar wens worden gewijzigd.

Parameter Values	
Parameter	
Voor bestand typ: File	Screen
Naam van het bestand	naam.lis

De cursor staat op Screen (= naar scherm) en u kunt het woord "File" hier overheen typen om de

uitvoer naar een file te sturen. Hierna kan men de filenaam accepteren met [Enter] of een andere naam opgeven. Indien men voor 'Screen' kiest, zal men de opgave nogmaals moeten doen om het naar een file te sturen.

4.2.2 Uitvoer naar scherm (Screen)

Met de cursor in de linkerbovenhoek van het scherm kunt u met [PgDn] en [PgUp] bladeren door het rapport. U ziet slechts de eerste 24 regels en het linkerdeel van de pagina. Wilt u het 'onzichtbare' gedeelte bekijken, druk dan eerst op [Ctrl]+[F2]. De cursor springt naar de hoek rechtsonder in het scherm. Nu kan men de cursortoetsen gebruiken om het rapport te bekijken. Met [Enter] springt de cursor weer naar de linkerbovenhoek en met [F10] verlaat u het uitvoerscherm. Voor de bewerkingstoetsen wordt verwezen naar par. 2.3.4.3.

4.2.3 Uitvoer naar file

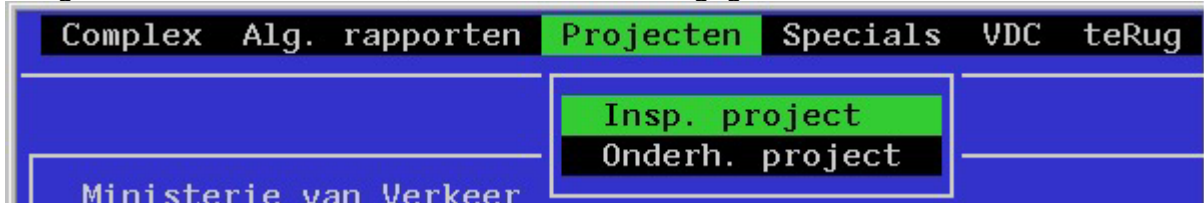
Bij de keuze voor 'File' worden alle gegevens in de gekozen of standaard file geschreven en in de directory van het Operating System (OS>) geplaatst. Door het intoetsen van [Alt]+[F7] komt men in het Operating System en kan met het commando 'print filenaam.lis' de file naar de printer gestuurd worden. Door eenvoudig achter de prompt OS> een [Enter] te geven komt men terug in DISK (zie ook par. 4.4. van dit hoofdstuk).

4.3 Projecten

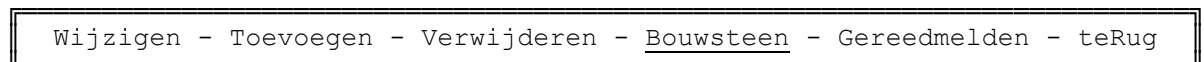
Scherminformatie

Supplement 1 - scherm 27

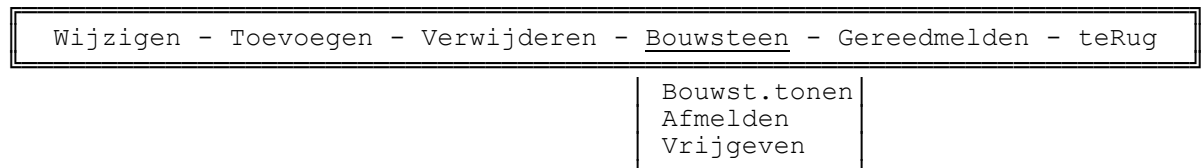
We gaan uit van het startmenu, zoals hieronder weergegeven.



Na het intypen van [P] of selecteren van 'Projecten' met de cursor en [Enter], verschijnt een pull-down menu met de keuze voor onderhouds- of inspectieproject. In dit voorbeeld het onderhoudsproject (typ de [O] of selecteer 'Onderh. project' met de cursor en [Enter]). Het programma wordt nu opgestart. Eerst voert men het gewenste projectnummer in. Dan verschijnt de menubalk, waarin men afhankelijk van de invoer een keuze kan maken met de cursortoetsen. Als het ingevoerde project niet bestaat, zal DISK een nieuw nummer aangeven en is alleen **Toevoegen** of **teRug** mogelijk van onderstaande menubalk.



Als men kiest voor **Bouwsteen** zal onderstaand pull-down menu verschijnen.



Voor verdere informatie over het werken met onderhoudsprojecten verwijzen we naar hoofdstuk 8 van deze handleiding.

Het functioneren van de menustructuur in DISK is aan de hand van dit voorbeeld in al zijn facetten behandeld.

5. HELPFUNCTIES

Er zijn twee nieuwe functies in DISK opgenomen die het de gebruiker gemakkelijker moeten maken om zonder manuals of extra materiaal de gegevens in DISK in te voeren.

Hierbij gaat het om:

- informatie bij veldinvoer
- oproepen overzicht vaste tabellen en lijsten
- Oracle systeemboodschappen.

5.1 Veldinformatie

Indien men in een scherm naar een bepaald invoerveld gaat, verschijnt onderaan het scherm altijd een informatieregel, waarin kort wordt geformuleerd wat in het betreffende veld moet worden ingevoerd of waaraan de betreffende invoer moet voldoen. In het geval men een onjuiste invoer doet, wordt de gebruiker in veel gevallen ook gewezen op de aard van de foutieve invoer.

5.2 Helptoets [F9]

Deze toets geeft altijd een zogenaamd Pop-up overlay scherm.

Dit is een scherm waarin de code of nummers staan met daarachter de meest essentiële informatie. Er zijn twee soorten pop-up:

1. **Vaste tabellen**

Dit is van toepassing op velden waar een code voor een bepaalde betekenis moet worden ingevoerd.

2. **Volnummers**

Via registratie zijn van een complex alle delen ingevoerd. Een paar voorbeelden zijn: kunstwerken, documenten, tekeningen, schades, bouwstenen enz.

Het gaat hierbij altijd om volgnummers en hun omschrijving.

Wanneer men als gebruiker op een veld staat waar invoer op één van deze categorieën van toepassing is, dan kan men door middel van de help-toets een overzicht op het scherm oproepen waaruit met behulp van de pijltjestoetsen een keuze gemaakt kan worden. Het gekozen item zal dan automatisch in het veld worden geplaatst.

5.2.1 Pop-up

Het volgende voorbeeld toont de functionaliteiten binnen dit belangrijke hulpmiddel voor de gebruikers.

In een scherm staan we op een veld waar gevraagd wordt om de inspectieverantwoordelijke instantie.

Druk op [F9] en er verschijnt op het scherm:

Overzicht inspectieverantwoordelijke instanties.			
find: _____			
■	Andere Instantie	Andere Instantie	2000
	De Gemeente 1	De Gemeente 1	1900
■	Dir.Drenthe		0300
	Dir.Drenthe	Dkr.Meppel	0301
	Dir.Drenthe	Dkr.Assen	0302
	Dir.Drenthe	Dkr.Emmen	0303
	Dir.Flevoland		1400
V	Dir.Flevoland	Dkr.Lelystad-Randmeren	1401

De eerste regel in het onderste schermdeel licht op omdat daar de cursor op staat. Met [Pijltje omlaag] kan men het gewenste item selecteren. Als de cursor op het juiste item is geplaatst, geeft men [Enter], waarop de pop-up verdwijnt en het invoerscherm weer verschijnt. De geselecteerde code is met de omschrijving in het veld geplaatst en men bevestigt de keuze met [Enter].

5.2.2 Zoekfunctie

Het kan zijn dat de inhoud van het pop-up-scherm honderden items bevat. Als men als gebruiker dan met de cursor helemaal naar beneden moet scrollen alvorens het gewenste item op het scherm te krijgen, kan dat storend zijn. Om dit te verhelpen zijn zoekfuncties ingebouwd.

5.2.2.1 Letter of begin woord

We staan weer op hetzelfde veld en drukken op [F9]. De pop-up verschijnt en vervolgens drukken we op de [Tab]-toets. De cursor komt dan op de eerste positie van de 'find:'-regel te staan.

Overzicht inspectieverantwoordelijke instanties.			
find: ■ _____			
	Andere Instantie	Andere Instantie	2000
	De Gemeente 1	De Gemeente 1	1900
■	Dir.Drenthe		0300
	Dir.Drenthe	Dkr.Meppel	0301
	Dir.Drenthe	Dkr.Assen	0302
	Dir.Drenthe	Dkr.Emmen	0303
	Dir.Flevoland		1400
V	Dir.Flevoland	Dkr.Lelystad-Randmeren	1401

Als we één letter intypen, zullen alle begrippen, die beginnen met die letter in het scherm verschijnen. Het is ook mogelijk meerdere letters in te geven. Hoe meer men intypt hoe selectiever het resultaat op het scherm zal zijn.

Vervolgens kan met de cursortoets de juiste keus gemaakt worden en zal na [Enter] het gekozen item in het veld geplaatst worden.

Overzicht inspectieverantwoordelijke instanties.		
find: Water_____		
■	Waterschap	2200
V		

Als men slechts één item overhoudt, zal een simpele druk op [Enter] voldoende zijn om het bewuste item in het veld op het scherm te plaatsen.

Om de gehele lijst weer terug te krijgen, drukt men weer op de [Tab]-toets. Men wist het woord (in dit geval 'Water') en geeft [Enter] op de lege 'find'-regel. Het volledige overzicht komt dan weer terug en men kan een nieuwe zoekslag doen.

5.2.2.2 Deel van een begrip

Voor de lijsten van onderdelen geven veelal een grote hoeveelheid items. Het is dan nuttig om bijvoorbeeld alle items op te kunnen vragen waarin het woord 'Noord' voorkomt. We blijven voor de uitleg bij het voorbeeld van de inspectieverantwoordelijke instantie.

De grootte van het te zoeken woord of deel is onbeperkt. Wel moet het 'procent teken' [%] (zonder spatie) vooraf gaan aan het te zoeken woord.

Geef in: '%Noord'

Overzicht inspectieverantwoordelijke instanties.		
find: %Noord_____		
■	Dir.Friesland	Dkr.Friesland Noord 0201
	Dir.Noord-Brabant	1000
	Dir.Noord-Brabant	DAS Den Bosch 1003
	Dir.Noord-Brabant	Dkr.Zuid-Willemsvaart 1006
	Dir.Noord-Brabant	Dkr.Wilhelminakanaal 1004
	Dir.Noord-Brabant	DAS Heeze 1002
	Dir.Noord-Brabant	DAS Breda 1001
V	Dir.Noord-Holland	0700

Men ziet dat alle items, waarin het opgegeven woord voorkomt, in het overzicht zijn opgenomen. Ongeacht de plaats binnen de tekstregel.

5.2.3 Toetsen bij pop-up scherm

Samengevat worden de volgende toetsen gebruikt:

[F9]	pop-up activeren
[Alt]	naar find:/terug
cursor [down]	neer scrollen
cursor [up]	terug scrollen
[Enter]	selectie item
[Esc]	terug

Als speciaal teken gebruikt men:

[%]	zoek deel van
-----	---------------------

5.3 Systeemboodschappen

Op de onderste regel worden soms meldingen getoond die van het systeem 'Oracle' zelf zijn. Het gaat hier altijd om boodschappen die te maken hebben met de database. Voor de gebruikers zijn deze minder interessant, maar ze kunnen niet worden uitgezet. Algemeen wordt aangeraden deze boodschappen te negeren. Wel worden ze belangrijk als er iets niet goed gaat. Mocht men te maken krijgen met een vreemde situatie, dan is het aan te raden de getoonde boodschappen te noteren alvorens men contact opneemt met de verantwoordelijke persoon of instantie. Vaak wordt behalve de boodschap ook een nummer getoond. Dit nummer is een code voor bepaalde foutboodschappen en kan helpen de oorzaak van het probleem snel te achterhalen.

