

Vice versa langs het

# Twentekanaal

DI: 356 319

## Fietsen & wandelen



Ministerie van Verkeer en Waterstaat  
Directoraat-Generaal Rijkswaterstaat  
Directie Oost-Nederland

Bibliotheek

Nr. IRN3110-24 ON

Ministerie van Verkeer en Waterstaat

Schaal 1 : 57.500

IRN3110-24

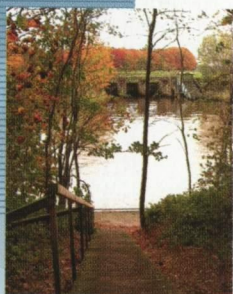


## Even heerlijk naar buiten

Het Twentekanaal verbindt de IJssel bij Zutphen met Enschede. Het is een langgerekt waterlint door het noorden van Gelderland en het zuidelijke deel van Twente. Een zijtak zorgt voor een verbinding over water met Almelo. De druk bevaren scheepsroute doorklieft een diversiteit aan landschappen in deze streek en passeert een aantal kleinere steden en dorpen. Rijkswaterstaat is doorlopend bezig met het onderhoud van het kanaal. Dat gaat samen met een opwaardering van de natuur langs de waterkant en op de oevers.



Het Twentekanaal en het Zijkanaal zijn inmiddels uitgegroeid tot een gevarieerde en natuurlijke leefomgeving voor dieren en planten, waar het ook voor de mens heerlijk toeven is. Wandelaars, fietsers en vissers weten de oevers en de directe omgeving steeds makkelijker te vinden. Logisch, want in bijna het hele kanaalgebied overheerst de rust en het landelijke karakter. Voor Rijkswaterstaat was dat aanleiding om juist het ontspannende karakter van deze kanalen eens speciaal onder de aandacht te brengen. Vandaar dit gidsje met acht fietsroutes, langs groene, culturele, historische en vooral ook verrassende plekjes. Allemaal aan of dichtbij het water.



De geoeffende fietser kan het gidsje in één toer uitfietsen, maar de routes zijn ook ideaal voor zomaar een dagje uit op de fiets. Het zijn overigens ook heel aantrekkelijke wandelingen. De ervaren fietsgids Henk Gotlieb uit Oldenzaal heeft voor ons de routes uitgestippeld en de foto's gemaakt.

Wij nodigen u dan ook van harte uit om het Twentekanaal en het Zijkanaal te gaan ontdekken.

Wij wensen u bijzonder veel plezier.

*Ministerie van Verkeer en Waterstaat*

*Klaas Huisbrink  
projectleider Twentekanalen*



CONTACTPERSOONEN  
Johan Sip  
Dick Visser

# Vice versa langs het Twentekanaal

## ACHT ROUTES - TWEE RICHTINGEN - LANGS HET TWENTEKANAAL

Fietsen is een ideale manier om het Twentekanaal te leren kennen.

Wij hebben voor u acht nieuwe routes samengesteld. Het traject van Zutphen naar Enschede is verdeeld in zes langere routes; drie routes gaan oostwaarts en drie westwaarts. Vanaf de buurtschap Wiene zijn er twee kortere trajecten naar Almelo; ook in beide richtingen. De tweede, langere route oostwaarts eindigt in de buurtschap Wiene. Dat is bij de Tankinkbrug over het Zijkanaal naar Almelo. De fietsafstand tussen Zutphen en Enschede bedraagt op deze wijze ongeveer 66 km; van Wiene naar Almelo is dat 22 of 27 km.

Het Twentekanaal doorsnijdt Gelderland en Twente. Daarom is er voor gekozen om, waar mogelijk, korte omweggetjes in te lassen door het fraaie landschap en de charmante stadjes op de noordelijke en zuidelijke oever.

Om de beschrijving niet al te gecompliceerd te maken, fietst u op de route oostwaarts een andere omweg dan op de route westwaarts. De fietspaden en wegen van Rijkswaterstaat over de kanaaldijken zijn in beide richtingen, qua beschrijving, natuurlijk aanzienlijk eenvoudiger.

De begin- en eindpunten van de routes zijn altijd bij een brug over het kanaal. Deze zijn op de kaart met een blauwe speldenknop aangegeven. Alle bruggen staan duidelijk met kilometerafstand vermeld. U kunt dus ook bij een andere brug dan het officiële startpunt beginnen. Het hoofdtraject tussen Zutphen en Enschede loopt grotendeels parallel met de spoorlijn. Het is dus heel praktisch om vanaf de diverse stations en halteplaatsen uw fietstocht te beginnen. U hoeft dus niet per se naar uw startplek terug te fietsen. U kunt ook de trein nemen. De korte aanrijroutes vanaf de stations en halteplaatsen staan apart vermeld aan het begin van de routebeschrijvingen.





In de routebeschrijving hanteren wij de volgende afkorting:  
(F)WW = (Fiets)WegWijzer (ANWB-paddestoelen, etc.).

In de beschrijving wordt het woord 'richting' gebruikt wanneer u een bepaalde afstand in de richting van een plaats fietst, b.v.:

FWW richting Laren. Het woord 'naar' wordt gebruikt wanneer een plaats aan uw route ligt, b.v.: WW naar Lochem.

De namen van de **bruggen** en de **stadjes** zijn **vet** gedrukt.

*De cursief gedrukte tekst wordt gebruikt bij omweggetjes en aanrijroutes.*

De kilometerafstanden zijn bij benadering en afgerond op hele en halve kilometers.

**De schaal van de routekaarten is 1 : 57.500, 1 cm = 575 m.**

**📍** Begin- of eindpunt van een route.

**---** Fiets/wandelroute

De volgende termen worden gebruikt bij verandering van weg:

- **Drie-(vier-, etc.)sprong** = plek waar drie (vier, etc.) wegen bijeenkomen.
- **Splitting of tweesprong** = punt waar een weg zich splitst, waarbij één van de afsplitsingen de doorgaande weg is.
- **T-kruising** = punt waar de weg een doorgaande weg kruist in de vorm van een T.
- **Kruising** = snij- of kruispunt van twee wegen.





## Fietsroute 1 <sup>22 km</sup> van Zutphen naar Lochem

Op deze eerste route kunt u bijna overal de loop van het Twentekanaal volgen; via asfaltweggetjes, oude en nieuwe fietspaden en soms enkele zand- en steenslagwegen, dan wel karrensporen. Op deze route westwaarts maakt u een 'Abstecher' door de lommerrijke landgoederen van 'Ehzerwold' en 'De Velhorst' in de Berkelvallei aan de zuidzijde van het kanaal. Afsluitend fietst u door het sfeervolle en gezellige oude centrum van Lochem. Deze route begint op de dijk, zo dicht mogelijk bij het punt waar het Twentekanaal uitmondt in de IJssel. De route eindigt bij de Lochemse Brug.

### Aanrijroute vanaf NS-station Zutphen

*Met uw rug naar het station gaat u op de kruising linksaf en op de rotonde volgt u de N348 (Deventerweg) naar Eefde. Na de brug over het Twentekanaal gaat u in Eefde linksaf via het fietserstunneltje onder de N348 door en einde fietspad rechtsaf over de asfaltweg. Na de onderdoorgang van de spoorbrug fietst u rechtdoor over de kanaaldijk tot waar deze haaks naar rechts buigt.*

U begint bij de picknickbanken bij de haakse bocht in de dijkweg. Hier heeft u een mooi uitzicht op het punt waar het Twentekanaal uitmondt in de IJssel.

Aan de overkant heeft u zicht op het bedrijventerrein 'De Mars' van **Zutphen**, met prominent in beeld drie windturbines.

U fietst oostwaarts over de dijkweg en gaat eerst onder de ijzeren spoorbrug door.

Voor de volgende verkeersbrug, de **Eefdesse brug** volgt u de asfaltweg naar links.

Waar deze haaks rechtsaf buigt, gaat u linksaf over het fietspad door de N348-tunnel.

Aan de overkant gaat u linksaf en over het fietspad langs de N348 Eefde in. U passeert aan uw rechterhand het mooi gerestaureerde pand 'De Laatste Stuiver'. Hierna gaat u de eerste straat rechtsaf (Raadhuisstraat).

*U volgt de straat in de bocht naar links. Direct erna bij de kanaaldijk linksaf (weer terug naar de N348) en ontdekt u aan uw rechterhand, in de Koffiestraat, op huisnummer 11 het 'Veteranenmuseum' (over de historie van WO I via WO II tot en met de val van de Muur). (april t/m eind september geopend)*

U fietst terug en gaat nu in de bocht linksaf de kanaaldijk op over een karrenspoor. U passeert het sluisje bij de uitmonding van de Harfsense Beek in het kanaal.





U gaat omhoog naar de brugoprit, voor het hek naar links en dan naar rechts. Nog voor de **sluisbrug Eefde** steekt u linksaf over en fietst u omlaag langs een parkeerplaats. 4 km.

*Bij de picknickplek staat het infobord van Rijkswaterstaat 'Varen door Europa'. Aan de andere (zuid)kant een plattegrond met de loop van het Twentekanaal, voorzien van foto's.*

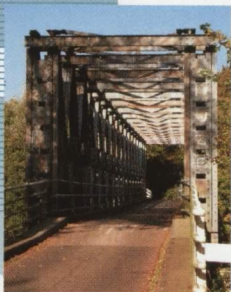
*Aan uw rechterhand ligt de sluis Eefde, de eerste van de drie sluizen in het Twentekanaal.*



U fietst langs de kade en, na een doorgang in het hek, verder over het geasfalteerde fietspad. Einde fietspad gaat u weer verder over een asfaltweg. Verderop fietst u iets van het kanaal af langs een klein bedrijventerrein. Einde weg steekt u rechtsaf de **Almense Brug** over en fietst u omlaag.

*Almen is een landelijk dorpje met een aardige dorpskern.*

*Bij de 14e eeuwse kerk staat het markante hotel-restaurant "de Hoofdige Boer". Ook kunt u het mosterdmuseum en het museum voor oude boekdrukkunst bezoeken.*



Voor het plaatsnaambord van **Almen** gaat u linksaf.

U volgt de asfaltweg naar rechts en naar links en komt langs een groen hek bij de kanaaldijk. U gaat hier rechtsaf verder over het asfaltfietspad langs een bosje.

De volgende brug die u bereikt is de **Ehzerbrug**. 11 km.

*Bij deze zogeheten 'baileybrug' (noodbrug gemaakt van metalen balken volgens het meccano-principe) groeit tussen de oeverboschages de voor Nederland exotische Sassafrasboom, een Noord-Amerikaanse laurierboom.*

*N.B. Wilt u de korte route naar Lochem nemen, dan blijft u het fietspad volgen tot de Dochterense Brug. Hier pakt u het vervolg van de routebeschrijving weer op.*

### **Beschrijving:**

#### **omweg door de Berkelvallei naar de Dochterense Brug**

U gaat op de kruising bij de **Ehzerbrug** rechtsaf (Ehzerallee) en passeert weldra aan uw linkerhand het ruime en lommerrijke complex 'Ehzerwold'.

*Vroeger een ziekenhuis en kuuroord, nu een hotel-restaurant annex conferentiecentrum met een heerlijk terras en lommerrijke tuinen. Over het voormalige sanatoriumcomplex en door het bos aan de overkant van de Ehzerallee kunt u een leuke rondwandeling maken. Sinds 1917 staat op de plek van het vroegere 17e eeuwse huis een villa, omgeven door een slingerende waterpartij. Alleen het deel binnen de gracht is niet toegankelijk.*



Voor de bocht naar rechts gaat u linksaf het fietspad op langs de rand van het complex. Waar de klinkers ophouden, gaat u rechtsaf het smalle gravelfietspad op, dat in haakse bochten door het weiland uitkomt aan de oever van de gekanaliseerde Berkel. U steekt het witte ophaalbruggetje bij de stuw 'Velhorst' over en fietst daarna het mooie gelijknamige landgoed op.

Aan het eind van het pad gaat u op de T-splitsing linksaf en fietst u langs de fraaie, oude boerderijen, behorend bij het landhuis.

Op de T-kruising met asfaltweggetje gaat u linksaf en passeert u aan uw linkerhand het eveneens fraaie Huize 'De Velhorst' (privé, niet toegankelijk). Daar gaat u rechtsaf het smalle pad op, bedoeld voor fietsers & wandelaars. Aan het einde van dit wat hobbelige parcours gaat u op de T-kruising met asfaltweggetje linksaf. 14 km.

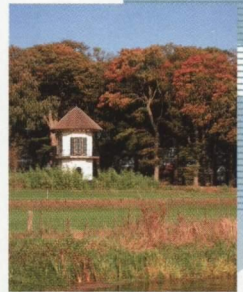
*Vlak voor de brug over de Berkel kunt u rechtsaf een ommetje maken over het voetpad langs de Berkel naar de gerestaureerde 'Koepel van Staring'. Na circa 800 meter gaat u dan met het door uzelf te bedienen voetveer naar de overkant. Aan de rand van het beukenbosje op de stuwwal staat deze markante koepel die u kunt beklimmen. Net als de dochter van de destijds beroemde dichter Staring, die dit als buitenverblijf gebruikte, hebt u vanuit het bovenste in stijl gerestaureerde vertrek een mooi uitzicht over de Berkeloevers.*

Na eventuele bezichtiging en weer terug bij de Berkelbrug steekt u deze over. Langs twee boerderijen bereikt u bij de **Dochterense Brug** weer het Twentekanaal. 16,5 km.

### **Beschrijving:** **route van de Dochterense Brug naar de Lochemse Brug**

U gaat voor de brug rechtsaf over de kanaaldijkweg. Voor de grote verkeersbrug (**Exelse Brug**) gaat u rechtsaf omhoog en naar links door de tunnel in de brugop- & afrit van de N322, FWW naar Lochem, 1 km. U volgt het fietspad naar rechts, de Berkelbrug over en daarna naar links door de buitenwijken van **Lochem**. Einde fietspad gaat u rechtsaf over de Tramstraat. Ter hoogte van de VVV aan uw linkerhand gaat u rechtsaf omhoog door de winkelstraat over de kinderkopjes (Walterstraat).

*U komt uit op het fraaie oude plein en de gezellige Markt, met de imposante basiliek Grote of St. Gudulakerk (14e eeuw, met enkele prachtige fresco's) en het 17e-eeuwse stadhuis in renaissancestijl.*

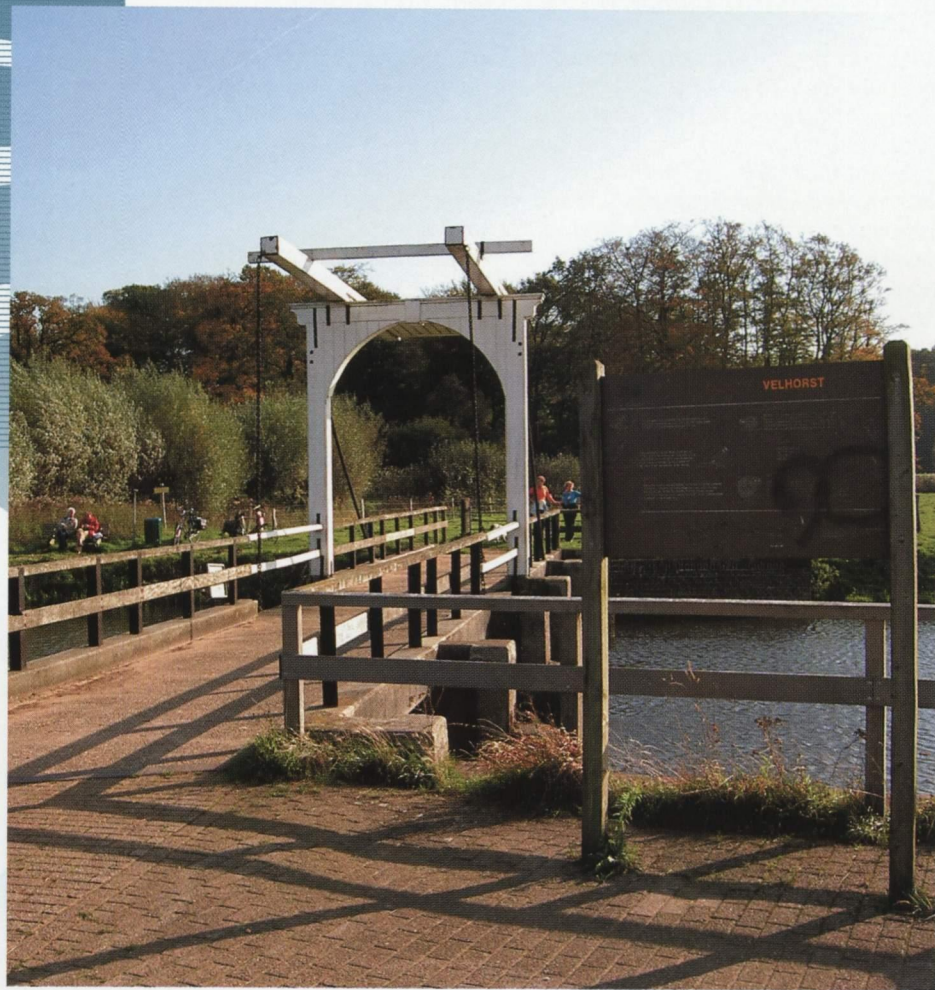




U passeert de kerk ter rechterzijde en gaat daarna linksaf weer omlaag door de winkelstraat (Molenstraat). Einde straat gaat u rechts en direct de eerste straat linksaf (Noorderbleek). U volgt de FWW's richting het NS-station. Na de stuwbrug over de Berkel einde pad rechtsaf (Hanzeweg). Op de T-kruising gaat u linksaf en bereikt u de **Lochemse Brug** over het Twentekanaal. Dit is het eindpunt van FIETSRUTE 1. 22 km.

#### Route naar NS-station Lochem

*U gaat rechtdoor omlaag en komt via de eerste weg rechts bij het station.*





## Fietsroute 2 22 km van Lochem naar Wiene

Op het eerste traject naar Goor volgt u het mooie, lommerrijke fietspad over de dijk op de linkeroever van het Twentekanaal.

Bij de Weldammerbrug vindt u het nieuwe informatietableau van Rijkswaterstaat. Vanaf hier maakt u een ommetje door Goor, langs onder meer 'Huize Heeckeren' en de VVV met het 'Historisch Museum' van Goor. Bij de Hengelerbrug volgt u het kanaal over de linkeroever tot aan de Tankinkbrug in de buurtschap Wiene over het Zijkanaal naar Almelo. Hier eindigt deze fietsroute en begint nummer drie, van Wiene naar Almelo.

### Voor treinreizigers

*Het NS-station Lochem ligt aan de route; zie direct hierna!*

Met uw rug naar **Lochem** steekt u de **Lochemse Brug** over en gaat u de eerste weg rechtsaf (Stationsweg).

U passeert het NS-station, waarin nu een leuke bistro & bodega zijn gevestigd. Waar de asfaltweg linksaf de spoorlijn overgaat, fietst u rechtsaf langs de blokkeringshekjes omhoog het fietspad op over de kanaaldijk.

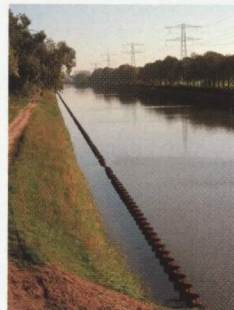
U volgt steeds het bochtige, door de dijkbosschages verlopende, gravelpad met regelmatig mooie doorkijkjes op het kanaal.

U steekt de eerste twee kruisingen bij de **Mogezompse Brug** en de **Grensbrug** zigzag over, dat wil zeggen: links en voor de spoorweg-overgang rechtsaf verder over het dijkfietspad.

*Waar de Schipbeek onder het kanaal door wordt geleid is een leuke picknickplek en een trapje omlaag naar de oever.*

U steekt de voorrangskruising over met de Stationsweg, met schuin links aan de overkant Café 'Vennebekke'. Over de klinkers van de Industrieweg fietst u langs enkele bedrijven. Einde klinkerweg fietst u weer verder over een mooi gravelpad. Einde fietspad kruist u de Diepenheimse Dijk, 9,5 km.

Einde fietspad steekt u de kruising met de Diepenheimse Dijk over en volgt u het gravelfietspad naar rechts weer naar de kanaaloever.





U volgt verderop het fietspad naar links en op de splitsing gaat u rechtsaf verder parallel aan de spoorlijn aan uw linkerhand en de bosschages aan uw rechterhand.

Daarna buigt het fietspad weer naar rechts en fietst u verder langs de kanaaloever.

Einde fietspad gaat u verder over een asfaltweggetje dat van links komt.

U fietst omhoog naar de voorrangskruising bij de **Weldammerbrug**, 13,5 km.

*Hier aan de rand van Goor begint de omweg die u door dit 'Hof van Twente'-dorp naar de volgende brug voert, waar u de fietsroute langs het kanaal weer oppakt. N.B. U kunt ook aan het begin van de oprit rechtsaf en naar links over het zandpad langs het kanaal onder de brug door fietsen.*

U gaat linksaf en direct de eerste weg schuin rechtsaf weer naar de kanaaloever. Bij het nieuwe informatiepaneel van Rijkswaterstaat gaat u linksaf omlaag over de houten treden.

Onderaan de kanaaldijk gaat u rechtsaf over het asfaltpad langs de vijver in het park. Het pad buigt naar links en einde pad gaat u rechtsaf het villapark in.

U neemt de eerste afslag rechts (Olijdamlaan) en einde straat rechtsaf (Weddehoenlaan). Aan het eind gaat u linksaf over het Zompenpad en steekt u langs de roodwitte blokkeringshekjes de spoorwegovergang over. Op de T-kruising gaat u linksaf en passeert u aan uw linkerhand het NS-station met de VVV en het 'Historisch Museum annex Oudheidkamer' van **Goor**.

Op de voorrangskruising gaat u rechtsaf en op het Kerkplein (met links de 15e eeuwse kerk, de toren voorzien van een fraai zandstenen portaal) rechtsaf over de Kerkstraat het centrum in.

In het verlengde ervan fietst u door de Grotestraat langs het nieuwe gemeentehuis. In de haakse bocht gaat u naar links.

U gaat de eerste straat rechtsaf en op splitsing linksaf (Wijnkamp).

U steekt de voorrangskruising over (Kloosterlaan), nu de FWW - 'Kastelenroute' volgend.

U gaat de eerste straat rechtsaf (Borghoeksweg), op de mini-rotonde rechtsaf (van Coevordenstraat) en bij de volgende rotonde rechtdoor langs een plantsoen met speeltuintje.

Over een asfaltpad fietst u langs het fraaie 'Huize Heeckeren' aan uw rechterhand. Direct erna gaat u rechtsaf met de fiets aan de hand (let op het bordje!) over de parkeerplaats van dit historische pand. Na de grachtbrug en het toegangshek gaat u rechtsaf over het asfaltfietspad (Lintelerweg) langs de sportvelden aan uw linkerhand.





Einde fietspad gaat u rechtsaf, parallel aan de Deldensestraat. Via de eerste straat gaat u linksaf (Lindelaan) en, vlak voor de T-kruising, linksaf over de Oude Haaksbergerweg, WW naar 'Braakmolen & Klompenmuseum'. Langs parkeerplaats en speelterrein loopt er direct rechtsaf een pad naartoe.

U volgt langs dit pad de 'doodlopende' weg die overgaat in een asfaltpad. U gaat direct rechtsaf langs een speeltuintje en komt uit voor de spoorlijn, waarlangs u linksaf gaat over het asfaltpad. Na de blokkeringshekjes gaat u rechtsaf de spoorwegovergang over.

Op de T-kruising gaat u linksaf over het fietspad links van de weg en bij de volgende met de N347 rechtsaf over het fietspad links van de weg.

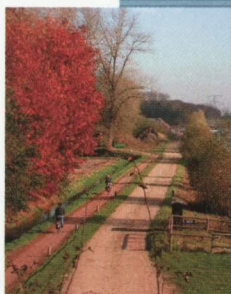
Nog voor de **Hengelerbrug** gaat u de eerste weg linksaf omlaag, (kanaaldijk). 19 km.

Waar de asfaltweg linksaf buigt gaat u rechtdoor over een karrenspoor. Einde karrenspoor gaat u linksaf over de klinkerweg (Dorreweg). U steekt de spoorwegovergang over en fietst op de driesprong rechtsaf (Tankingsweg).

Via de eerste afslag rechtsaf komt u in de buurtschap **Wiene** bij de **Tankinkbrug** over het Zijkanaal naar Almelo, het eindpunt van FIETSRUTE 2. 22 km.

### Voor treinreizigers

*U fietst deels via dezelfde route als waarover u bent gekomen terug naar Goor en naar het NS-station, dat wil zeggen: via de afslag links van de N347 fietst u over de Haaksbergerweg Goor in en u gaat na de spoorwegovergang direct linksaf over de Irisstraat en Stationslaan.*





## Fietsroute 3 16 of 21 km van Wiene naar Almelo

Deze fietsroute volgt de enige aftakking van het Twentekanaal, het Zijkanaal naar Almelo. U begint in de buurtschap Wiene bij de Tankinkbrug en eindigt bij de Wierdense Brug.

De directe omgeving leent zich niet zo voor aardige ommetjes. Voor de liefhebbers zijn wel de laatste vijf kilometer beschreven vanaf de Wierdense Brug tot het punt bij Aadorp, waar het Zijkanaal uitmondt in het Overijssels Kanaal.

### Voor treinreizigers

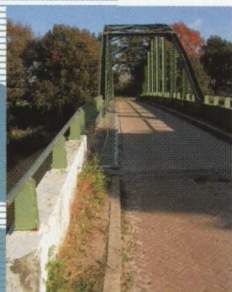
Met uw rug naar het NS-station van Goor gaat u rechtsaf (Irisstraat) en aan het eind rechtsaf via de Haaksbergerweg de spoorwegovergang over. Op de T-kruising met de N347 gaat u rechtsaf over het fietspad links van de weg. Nog voor de Hengelerbrug gaat u de eerste weg linksaf omlaag (kanaaldijk).

Waar de asfaltweg linksaf buigt gaat u rechtdoor over een karrenspoor. Einde karrenspoor gaat u linksaf over de klinkerweg (Dorreweg). U steekt de spoorwegovergang over en fietst op de driesprong rechtsaf (Tankingsweg). Via de eerste afslag rechtsaf komt u in de buurtschap Wiene bij de afslag rechts naar de Tankinkbrug over het Zijkanaal naar Almelo, het beginpunt van FIETSROUTE 3.

Met uw rug naar de **Tankinkbrug** fietst u omlaag van het kanaal af en op de tweesprong rechtsaf door de buurtschap **Wiene** langs de boerderijen en de basisschool. Voor de T-kruising met de N346 gaat u rechtsaf over de parallelweg en, voor de brugoprit met fietspad, de eerste asfaltweg rechtsaf, FWW richting Almelo. U fietst naar links onder de **Cottwicherbrug** door en nu verder pal op de kanaaloever. Via de **Warntinkbrug** steekt u rechtsaf over en gaat u linksaf verder over de Werninksweg op de rechteroever.

Aan uw linkerhand passeert u een leuke picknickplek met een informatiebord over de 'Handelsweg', een wandelroute over de oude marskramerroute tussen Deventer en Osnabrück.

U fietst onder de **Linschoterbrug** door en passeert daarna aan uw rechterhand een meer, 't Grasbroek', dat voor recreatie gesloten is. Voor de volgende brug, de **Vredesbrug**, gaat u rechtsaf omhoog en schuin linksaf via het fietspad ter linkerzijde van de Entersestraat eroverheen. Aan de overkant gaat u schuin linksaf omlaag en linksaf onder de brug door weer verder over de asfaltweg op de linkeroever. 10 km.





Waar de asfaltweg naar links buigt, gaat u rechtdoor over de zandweg met verderop een fietspad. Einde fietspad gaat u rechtsaf via de asfaltweg onder de **Hoeselderbrug** en daarna onder de **Leenslagebrug** door en verderop over de betonweg. U fietst om een kleine jachthaven heen en langs de afslag links rechtdoor. Daarna komt u bij het officiële eindpunt van FIETSRUTE 2, de **Wierdense Brug**. U fietst er onderdoor en daarna linksaf omhoog naar de brugoprit. 16 km.

*N.B. Tot slot, zoals in de inleiding beloofd, voor de liefhebbers een beschrijving van de route van de Wierdense Brug tot Aadorp, waar het Twentekanaal eindigt en uitmondt in het Overijssels Kanaal.*

### **Beschrijving - route van Wierdense Brug tot uitmonding in Overijssels Kanaal**

Na de onderdoorgang van de **Wierdense Brug** bent u omhoog gefietst naar de brugoprit en fietst u nu verder en de eerste weg rechtsaf, parallel aan de N36. Na de tunnel onder de spoorlijn gaat u aan het begin van het 'Bedrijvenpark Twente' rechtsaf over een afsteekpaadje naar de parkeerplaats van een bedrijf. U gaat over de parkeerplaats naar links en rechtsaf over de weg het terrein op. U komt uit bij de haven, steekt het spoorlijntje over en fietst naar links.



Aan het eind van de haven volgt u de weg naar rechts langs de grote bedrijfsgebouwen, waar enorme rollen met metaaldraad worden vervaardigd en opgeslagen. Voor een zijtak van het kanaal gaat u haaks linksaf. U neemt de eerste afslag rechts en steekt via het tegelpad een houten bruggetje over.

Over deze Bruglaan fietst u temidden van de industriële bedrijvigheid door een kleine, landelijke oase **Aadorp** in.

Na de onderdoorgang van de spoorlijn komt u uit voor twee draaibruggen over het Overijssels Kanaal. U gaat hier rechtsaf en verder rechtdoor waar, na de **Sluis Aadorp**, bij de onderdoorgang van een vaartje het asfalt overgaat in een zandweg.

In een bocht naar rechts fietst u nu langs de brede uitmonding van het Twentekanaal in het Overijssels Kanaal, vlak voor het spoorviaduct aan uw rechterhand. 5 km.

## Fietsroute 4 17 of 22 km van Almelo naar Wiene

Deze route start bij de Wierdense Brug aan de westzijde van Almelo. Voor de liefhebber is natuurlijk ook weer het wat lastiger en iets minder aantrekkelijke traject beschreven vanaf de uitmonding van het

Twentekanaal in het Overijssels Kanaal bij Aadorp tot de Wierdense Brug.

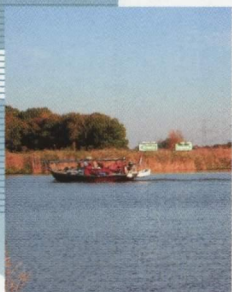
Na de onderdoorgang van de A1 maakt u nu op de westoever een kleine omweg door het Deldenerbroek. Bijna aan het eind van deze zijtak kunt u in de buurtschap Wiene vanaf de Tankinkbrug, zowel oost- als westwaarts het Twentekanaal



gaan volgen volgens de hierna beschreven fietsroutes vijf en zeven.

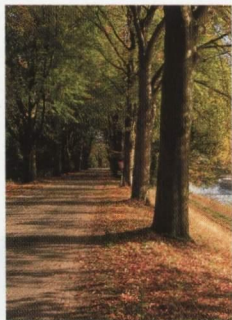
### Voor treinreizigers

*Met de rug naar het NS-station Almelo fietst u rechtdoor en de stoplichtkruising over (Brugstraat). Einde Brugstraat gaat u op de kruising linksaf en nu steeds rechtdoor langs de haven (Sluisgade Noordzijde & Turfkade & Sluisweg) tot u bij Aadorp via de draaibrug kunt oversteken naar Aadorp-West.*



### Beschrijving - route vanaf uitmonding in Overijssels Kanaal tot Wierdense brug

Via de draaibrug bent u in Aadorp-West gearriveerd aan het begin van het Overijssels Kanaal: U gaat hier linksaf de 'doodlopende' weg in. U gaat rechtdoor waar, na de **Sluis Aadorp** bij de onderdoorgang van een vaartje, het asfalt overgaat in een zandweg. In een bocht naar rechts fietst u nu langs de brede uitmonding van het Twentekanaal in het Overijssels Kanaal, vlak voor het spoorviaduct aan uw rechterhand.



U fietst onder de spoorbrug door en verder over een karrenspoor omzoomd met eikenbomen tussen het kanaal en een brede sloot in. Waar deze sloot naar rechts buigt gaat u er rechtsaf langs over de linkeroever. U komt uit bij een asfaltweggetje aan het begin van de haven, waarover u haaks linksaf gaat langs de grote bedrijfsgebouwen, waar enorme rollen met metaaldraad worden vervaardigd en opgeslagen.



Voor de bedrijfsspoorlijn fietst u linksaf onder een grote kraan door. Na de grote bedrijfsgebouwen gaat u de eerste weg rechtsaf. Bijna aan het eind gaat u linksaf over de parkeerplaats van een bedrijf. Aan het eind daarvan gaat u rechtsaf over het afsteekpaadje. U komt uit op een parallelweg langs de N36, waarover u linksaf fietst. U gaat onder de spoorbrug door en aan het eind voor de brugoprit van de **Wierdense Brug** haaks linksaf omlaag en rechtsaf er onderdoor. 5 km.

### Voor treinreizigers

*Vanaf het NS-station van Almelo gaat u rechtsaf en rechtsaf over het fietspad langs de Wierdensestraat: steeds rechtdoor komt u op de Wierdense Brug; u steekt over en fietst scherp rechtsaf omlaag naar de kanaaloever en rechtsaf onder de brug door.*

### Beschrijving - route vanaf de Wierdense Brug tot aan de Tankinkbrug

U volgt nu de kanaaloever, langs een jachthaven en onder de **Leenslagebrug** door. Na de onderdoorgang van de **Hoeselderbrug** gaat u verder over het gravelfietspad. Einde fietspad gaat u verder over de asfaltweg, onder de **Vredesbrug** door. 6 km.

Over de eerste weg linksaf fietst u weer naar de kanaaloever, WW naar Deldenerbroek.

*N.B. Via de eerste afslag rechts kunt u na 750 meter een café-restaurant bezoeken, de 'Bourgondische Hoeve'. U volgt de Boksdamweg, die na het passeren van de gemeentegrens van Wierden 'Langevoortsweg' heet, met op nr. 12 aan uw linkerhand het café-restaurant.*

*Na bezoek fietst u dezelfde weg terug, tot aan een splitsing, waar u rechtsaf gaat over de Semmekrotsweg.*

*U volgt deze en gaat bij de volgende splitsing linksaf over de zandweg. Deze komt weer uit bij de kanaaloever, waar u rechtsaf verder gaat (Slampsweg).*

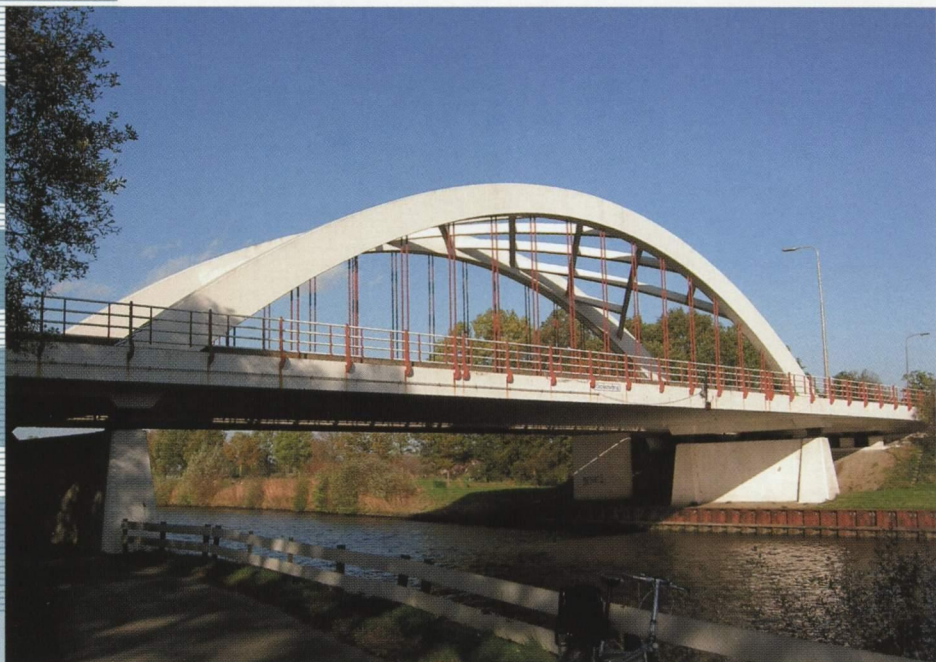
Na de onderdoorgang van de A1 gaat u de eerste weg schuin rechtsaf en in de haakse bocht linksaf verder over de Proodsweg. 9 km.



U steekt de Twickelse Vaart over in de afwisselende bosschages van het Deldenerbroek. Na het oversteken van de kruising gaat u verder over het asfaltfietspad langs de zandweg.

Einde fietspad gaat u op de T-kruising linksaf (Rijssense Weg).

Op de eerste kruising gaat u rechtsaf (FWW) en de brug over de Hagmolenbeek over. Op de vijfsprong gaat u de tweede weg linksaf



(Hagreisweg; FWW). U volgt het fietspad naar links, dat overgaat in een asfaltweg (Rikkerinksweg). Op de T-kruising gaat u linksaf en komt u langs de grote stortplaats aan uw linkerhand weer uit bij de kanaaloever, waarover u rechtsaf gaat.

Na de onderdoorgang van de **Cottwickerbrug** gaat u naar rechts, bij de brugoprit linksaf over de parallelweg en de eerste weg linksaf (Tankinksweg; FWW naar Goor). U fietst door de buurtschap **Wiene** langs de basisschool en de boerderijen.

*N.B. Meteen bij de volgende 'doodlopende' afslag links naar de Tankinkbrug kunt u kiezen uit twee opties om het Twentekanaal te volgen, richting Enschede of Zutphen, respectievelijk fietsroute vijf of zeven. 17 km.*



## Fietsroute 5 21 km van Wiene naar Enschede

Dit laatste traject oostwaarts begint in de buurtschap Wiene op de Tankinkbrug en eindigt bij de Lonnekerbrug aan de westrand van Enschede voor het begin van de haven. Direct al bij de St. Annabrug aan de zuidzijde van Delden begint u met een erg aardig ommetje door het charmante stadje Delden en langs kasteel Twickel met de prachtige tuinen en lanen, omzoomd door eeuwenoude eiken.

Bij de Vossenbrinkbrug volgt u weer een weg van Rijkswaterstaat langs het kanaal.

N.B. U kunt dit ommetje overslaan door het gravelfietspad rechtstreeks te volgen naar de Vossenbrinkbrug, waar u dan onderdoor fietst en de reguliere route weer oppakt.

Over het haventerrein van Hengelo komt u bij het derde en laatste sluisencomplex. Hier steekt u over om op de zuidoever het steenslagpad te volgen langs het bekende recreatiepark 'De Waarbeek'. Na de houten fiets- & voetbrug arriveert u bij de Lonnekerbrug. Voor de liefhebber is er tot besluit in het kort de fietsroute beschreven naar het levendige centrum van Enschede.

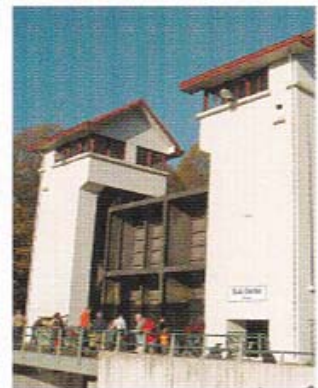
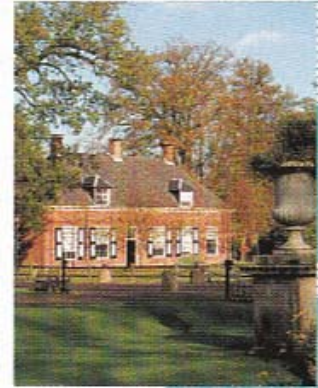
### Voor treinreizigers

*Met uw rug naar het NS-station van Goor gaat u rechtsaf (Irisstraat) en aan het eind rechtsaf via de Haaksbergerweg de spoorwegovergang over. Op de T-kruising met de N347 gaat u rechtsaf over het fietspad links van de weg. Nog voor de Hengelerbrug gaat u de eerste weg linksaf omlaag (kanaaldijk). Waar de asfaltweg linksaf buigt, gaat u rechtdoor over een karrenspoor. Einde karrenspoor gaat u linksaf over de klinkerweg (Dorreweg). U steekt de spoorwegovergang over en fietst op de driesprong rechtsaf (Tankingsweg). Via de 'doodlopende' afslag rechts bij een FWW komt u in de buurtschap Wiene bij de Tankinkbrug over het Zijkanaal naar Almelo, het beginpunt van FIETSROUTE 5.*

U steekt de **Tankinkbrug** over, fietst rechtsaf omlaag, dan grotendeels over een karrenspoor onder de spoorbrug door en in de bocht naar links langs het Twentekanaal.

Einde karrenspoor voegt u naar rechts in bij een asfaltweggetje. Dan arriveert u bij het tweede imposante sluisencomplex in het Twentekanaal, de **Sluis Delden**. 2,5 km.

Over de Sluisstraat fietst u op het bedrijventerrein de eerste 'doodlopende' straat rechtsaf (Kade) en aan het eind linksaf het gravelfietspad op langs het kanaal. Bij de onderdoorgang van de **St. Annabrug** bereikt u het begin van **Delden**.





# Fietsroute 1 <sup>22 km</sup> van Zutphen naar Lochem



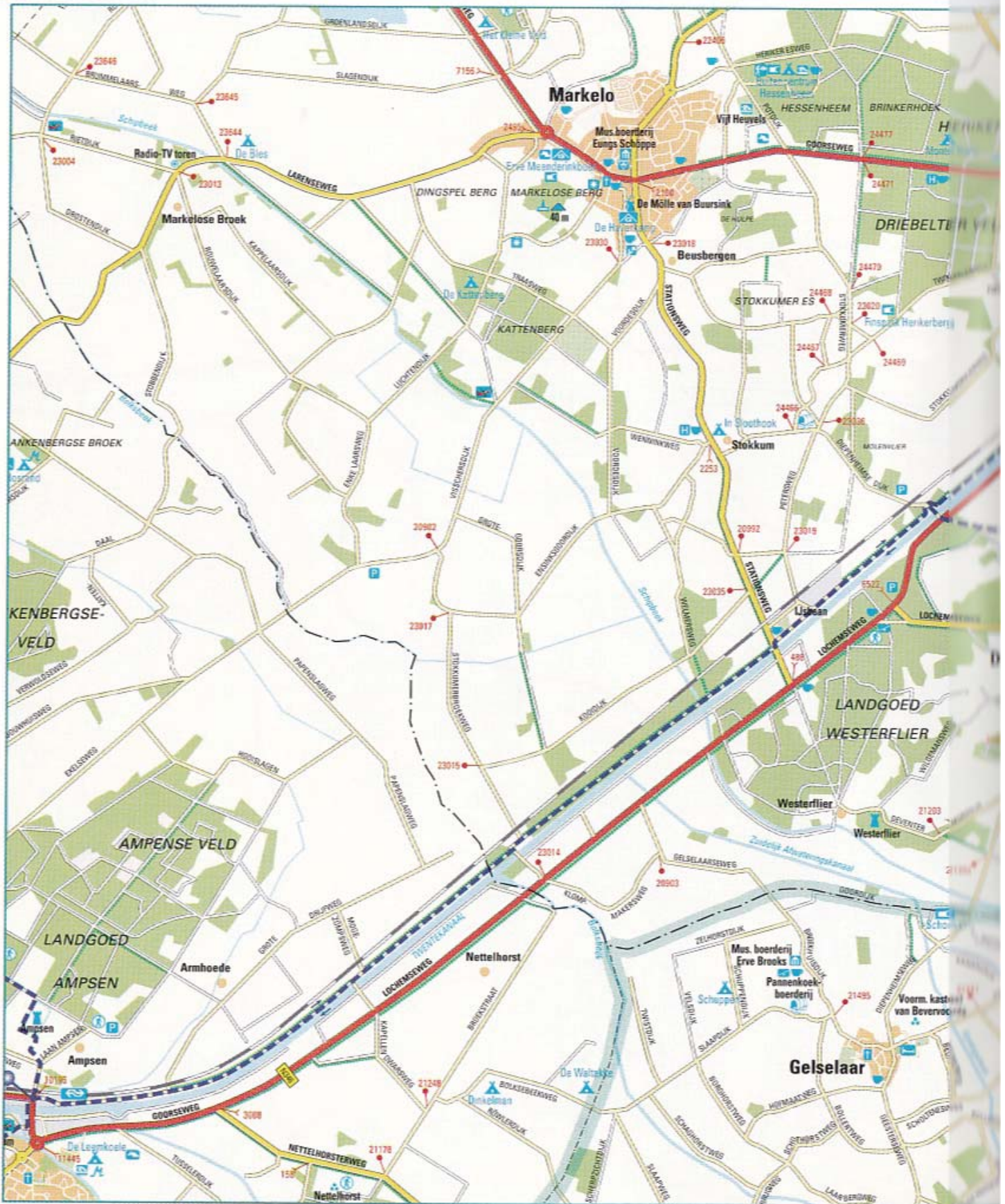


# Fietsroute 8 22 km van Lochem naar Zutphen



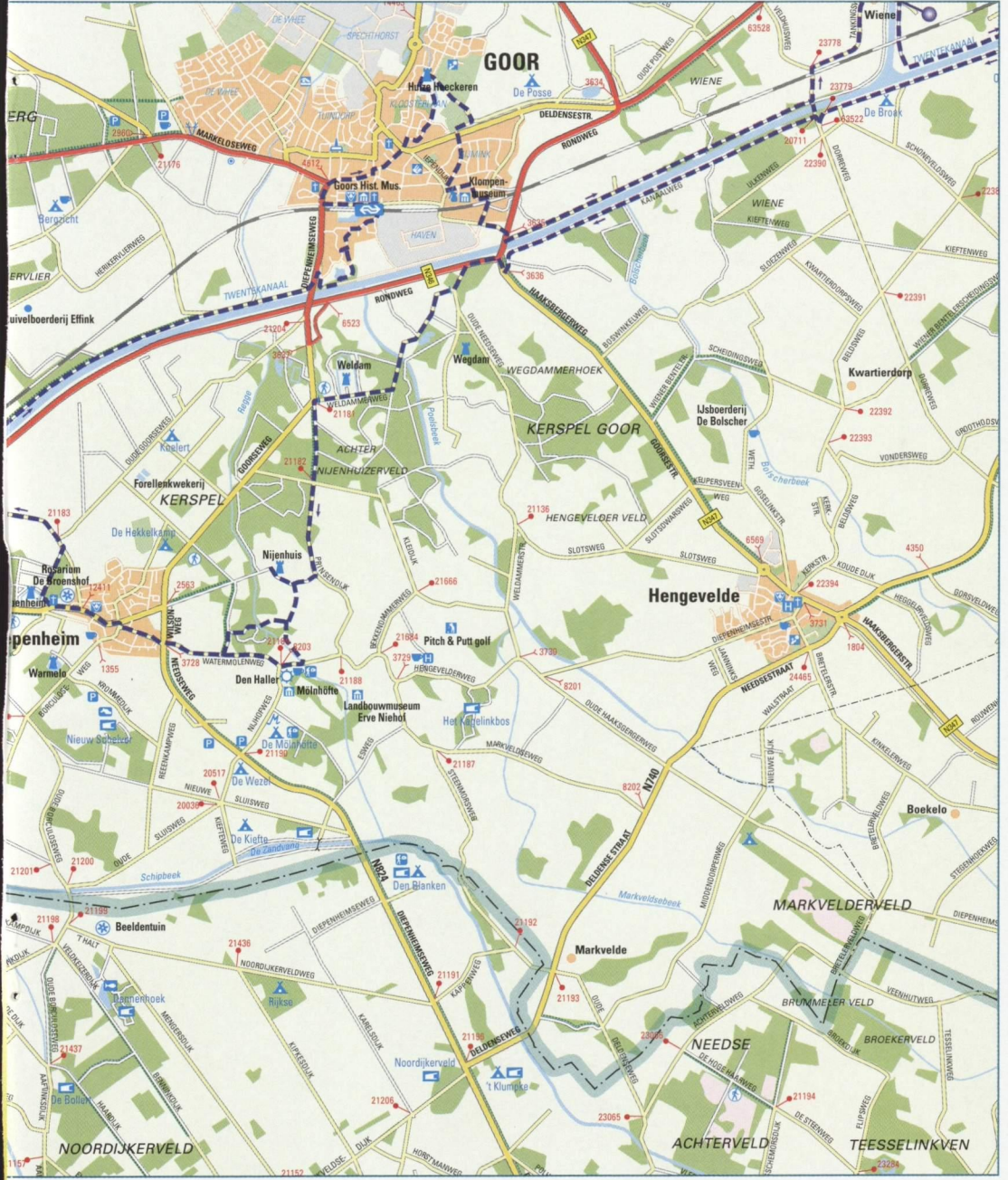


# Fietsroute 2 22 km van Lochem naar Wiene



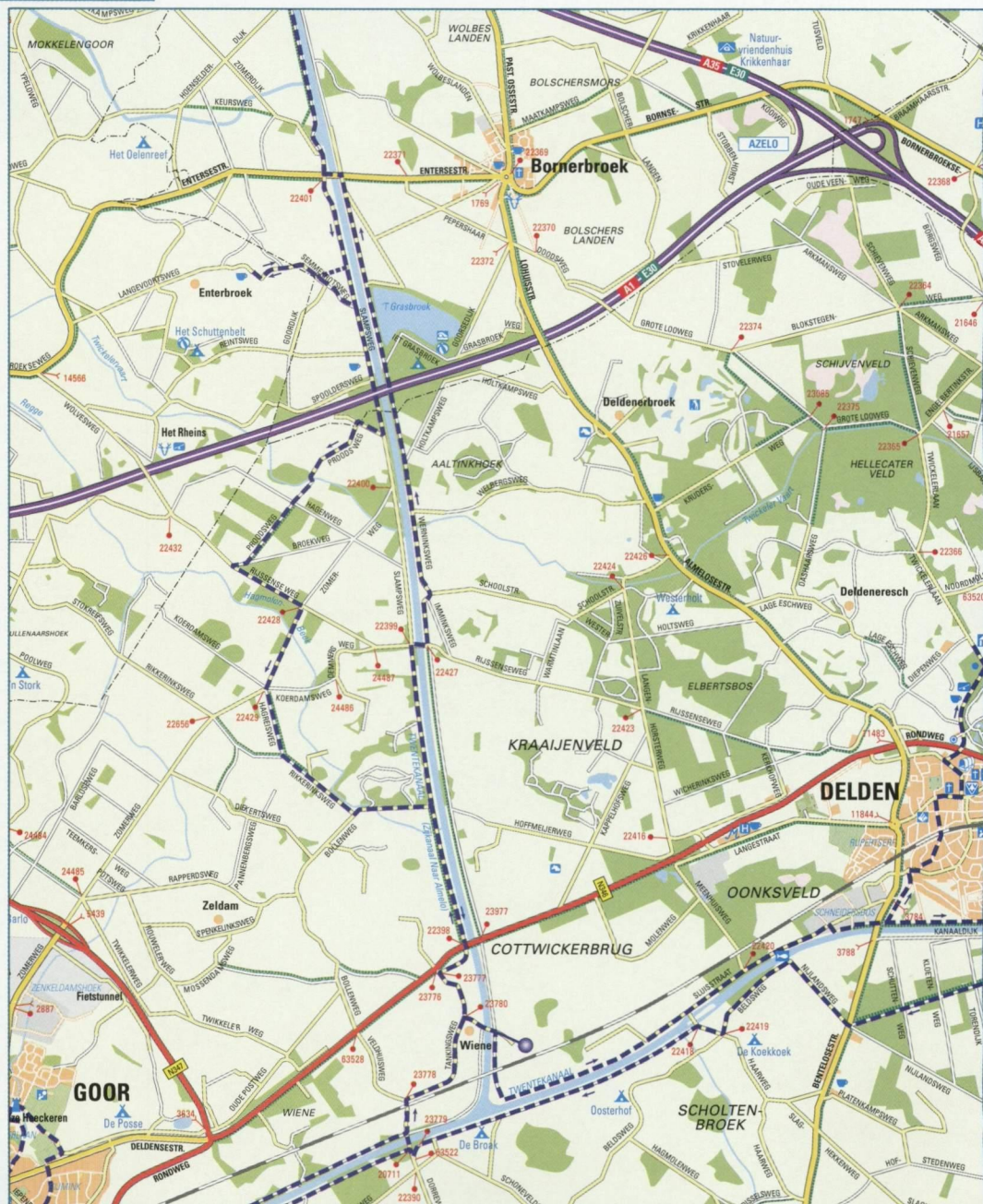


# Fietsroute 7 <sup>23 km</sup> van Wiene naar Lochem



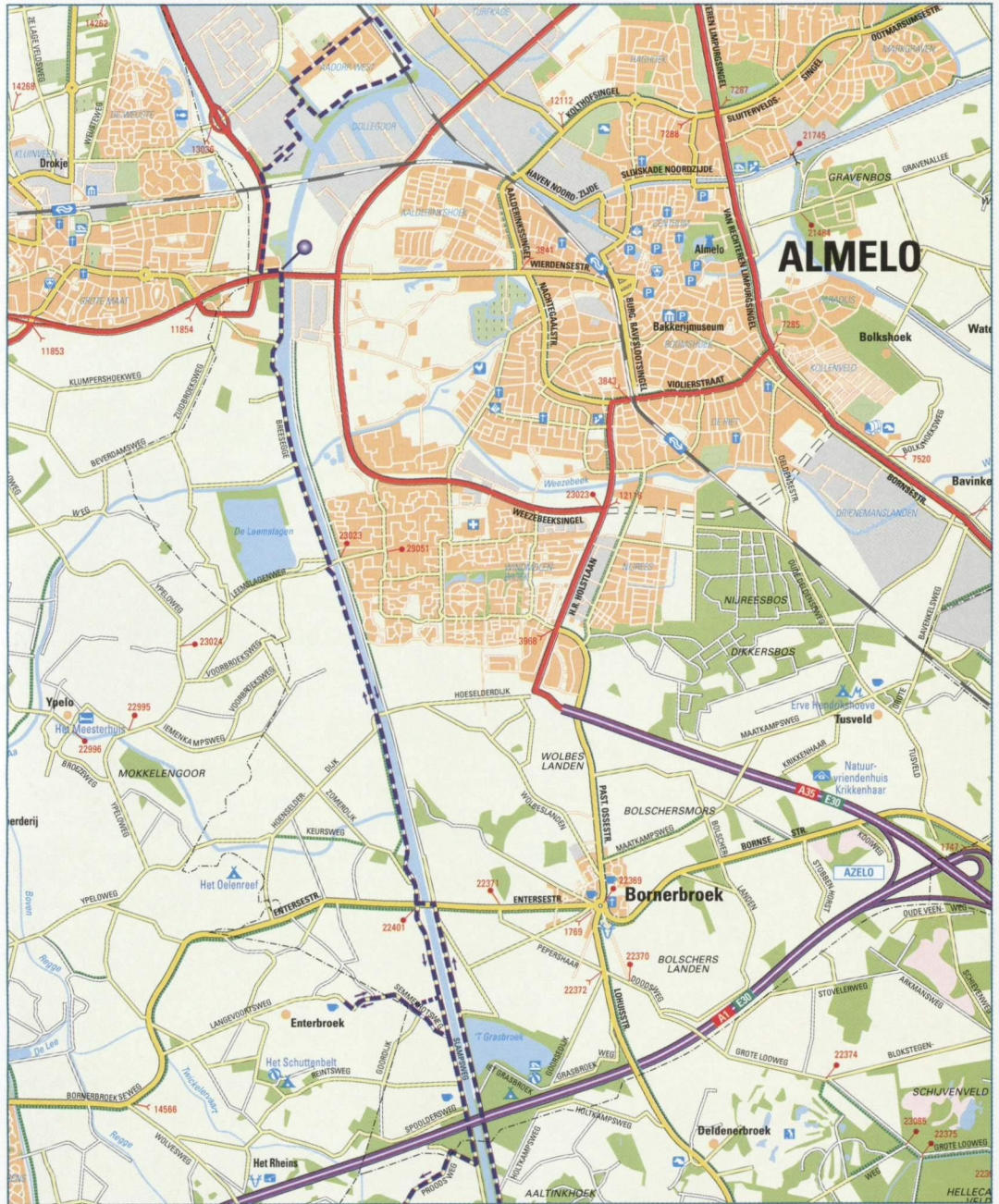


# Fietsroute 3 16 of 21 km van Wiene naar Almelo





# Fietsroute 4 17 of 22 km van Almelo naar Wiene





# Fietsroute 5 <sup>21 km</sup> van Wiene naar Enschede









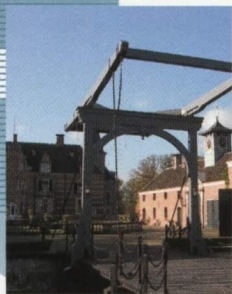
## Beschrijving - omweg via Delden en kasteel Twickel naar Vossenbrinkbrug

U verlaat, direct na de onderdoorgang van de **St. Annabrug**, linksaf het fietspad. Einde asfaltweg gaat u rechtsaf en rechtdoor over de Bernardstraat **Delden** in. U steekt de spoorwegovergang over (Spoorstraat) en fietst aan het eind rechtsaf (Langestraat) door het centrum van dit charmante stadje.



*U komt langs de VVV aan uw rechterhand uit op de pittoreske Markt, met de pomp, de oude markante huizen en de driebeukige 15e eeuwse hallenkerk met de robuuste 16e eeuwse toren, opgetrokken uit Bentheimer zandsteen. Het interieur herbergt*

*tal van grafzerken en monumenten en een prachtige preekstoel met een 19e eeuwse zandloper. In Delden kunt u ook het Zoutmuseum bezichtigen.*



U gaat op de Markt linksaf en op de kruising met de Noordwal linksaf. Op de kruising gaat u rechtsaf (Kattebothof) en rechtdoor de Molenstraat in. Via de eerste straat rechts (Watertorenstraat) fietst u het stadje uit. U steekt het viaduct over de N346 over en fietst over de Bornsestraat langs de achterkant van de kasteeltuinen van kasteel Twickel. Op de kruising gaat u rechtsaf over de Twickelerlaan:

*Als u hier eerst linksaf gaat, kunt u direct aan uw linkerhand een bezoek brengen aan kwekerij 'De Border' en 200 meter verderop aan uw rechterhand aan museumboerderij 'Wendezoele'.*



U keert terug en steekt dan de kruising over. Over de prachtige, door machtige eikenbomen omzoomde, Twickelerlaan komt u bij de entree van het fraai gelegen kasteel van Twickel. Het imposante complex (14e - 16e eeuw) met voorplein en ophaalbrug is omringd door schitterende Franse tuinen uit de 17e eeuw, die u kunt bezichtigen. 6 km.

U gaat verder rechtdoor over het landgoed en fietst via de eerst mogelijke afslag rechts (Rentmeesterslaantje) door het fiets- & voettunneltje onder de N346. Einde fietspad gaat u linksaf (Noorderhagen) en langs het terras van hotel-restaurant 'De Zwaan' aan uw rechterhand op de kruising linksaf (Hengelosestraat).



Tussen het 'Rentmeesterhuis' en de herberg 'Het Witte Paard' gaat u rechtsaf. Einde fietspad gaat u langs de blokkeringshekjes rechtdoor over de klinkerweg. U steekt de kruising over en gaat onder de spoorlijn door (Vossenbrinkweg).

Op de splitsing fietst u linksaf langs de oprit naar de **Vossenbrinkbrug**. Over de Vossenbrinkweg komt u weer uit bij de kanaaloever, waarover u linksaf de Rijkswaterstaatweg volgt. 8 km.

U passeert een camping en gaat verderop onder het A35-viaduct (**Loofrietbrug**) door. U negeert de afslag links en fietst verder rechtdoor langs het plaatsnaambord van **Hengelo**. Einde asfaltweg fietst u langs de parkeerplaats aan uw rechterhand naar links over een klinkerpad van het kanaal af. Langs sportvelden fietst u verder over het asfaltfietspad en, na drie blokkeringspaaltjes, het eerste smalle bospad (let op!) rechtsaf.

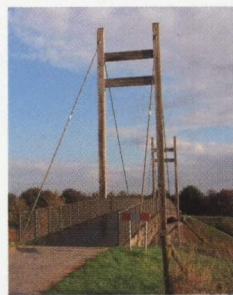
U volgt het smalle pad door de ruige bosschages van het Vikkerhoekpark verderop naar links. Vlak voor de traptreden met fietsgeleidegoot omhoog naar de brug (**Oelerbrug**) gaat u haaks linksaf onderlangs en passeert u een slagboom en aan uw linkerhand een vijver. Aan het eind voegt u naar links in over het tegelfietspad langs de Haaksbergerstraat. Beneden steekt u rechtsaf de voorrangskruising over en gaat u direct daarna scherp rechtsaf het havengebied in. 13 km.

U volgt de Havenkade haaks naar links langs de bedrijven. Verderop naar links gaat u weer van het kanaal af (Havenstraat) en naar rechts over de Binnenhavenstraat. U steekt de voorrangskruising over (Weth. Kampstraat) en fietst langs de huizen aan uw linker en een smalle groene bufferzone aan uw rechterhand. U neemt de eerste m.u.v. fietsers doodlopende afslag rechts (Aardoliestraat). Op de kruising gaat u links en op de voorrangskruising rechtsaf. Onder de spoorbrug door komt u uit bij het derde en laatste sluisencomplex op deze route, de **Sluis Hengelo**, met een informatiepaneel. 17 km.

Direct na de brug fietst u linksaf langs het hek omhoog de kanaaldijk op. Langs het bekende recreatiecomplex 'De Waarbeek' aan uw rechterhand fietst u nu steeds rechtdoor over de steenslagweg op de kanaaldijk. U fietst onder de houten fiets- & voetbrug door, de **Twickeler Brug**.

*Als u via het 'Go-Planet'-complex met de mega-bioscoop 'Cinestar' en langs het ARKE-stadion op het NS-station Driene wilt geraken, dan gaat u via het in het talud uitgesleten paadje omhoog en fietst u over deze brug naar de overkant.*

Verderop komt u uit voor de **Lonnekerbrug**, het eindpunt van FIETSRROUTE 5.





U fietst ervoor naar rechts en scherp linksaf de brug op. 21 km.  
N.B. Verderop langs de haven van **Enschede** valt er niet meer te fietsen.  
Wilt u wel een bezoek brengen aan het centrum met het NS-station en de VVV, dan fietst u als volgt:  
Verder rechtdoor en na de onderdoorgang van het spoorviaduct rechtsaf het asfaltfietspad op dat bochtig tussen spoorlijn en woonwijk verloopt. Aan het eind ervan fietst u verder parallel aan de spoorlijn rechtdoor over de Spoordijkstraat. U steekt de voorrangskruising met de Lambertus Buddestraat over en gaat op de kruising met de Tubantiasingel rechtsaf onder de spoorbrug door en daarna linksaf (Parkweg).  
Bij de stoplichtkruising rechtdoor komt u na circa 4,5 km uit bij NS- en Busstation. Aan het eind van het Stationsplein rechtsaf (Korte Hengelosestraat) en op de zessprong de tweede straat linksaf (Markstraat) komt u op de gezellige Oude Markt met de vele caféterrassen. Naast de 13e eeuwse Grote Kerk vindt u aan uw linkerhand op de hoek de VVV.





## Fietsroute 6 21 km van Enschede naar Wiene

Deze eerste route westwaarts volgt grotendeels hetzelfde traject van Wiene naar Enschede in tegengestelde richting. Alleen maakt u nu twee aardige ommetjes aan de zuidzijde van het kanaal: langs de pittoreske Oeler Watermolen en door de afwisselende landerijen van 'Het Flier' tot aan de Sluis Delden. Daarna volgt u verder de zuidoever om bij de Dorrebrug over te steken naar de Tankinkbrug in Wiene.

### Voor treinreizigers

*U komt aan op NS-station Enschede-Drienerlo. Vanuit Enschede gearriveerd gaat u door de tunnel en linksaf langs het ARKE-stadion; vanuit Hengelo aangekomen gaat u rechtsaf omlaag en linksaf langs het ARKE-stadion. Na het hek fietst u over de asfaltweg en, voor de brugoprit, rechtsaf over het fietspad er vanaf. Langs de Auke Vleerstraat fietst u omhoog naar de Lonnekerbrug, het beginpunt van FIETSROUTE 6.*

Met uw rug naar het noorden fietst u de **Lonnekerbrug** af en gaat u beneden scherp rechtsaf onderlangs de brugafrit en langs de bedrijven aan uw linkerhand.

Op de kanaaloever volgt u linksaf de steenslagweg en passeert u verderop de mooie, houten fiets- & voetbrug, de **Twickeler Brug**. Langs het recreatie terrein van 'De Waarbeek' eindigt deze kanaaldijkweg bij het eerste van de drie sluiscomplexen, **Sluis Hengelo**. 4 km.

U gaat hier rechtsaf het kanaal over, onder de spoorbrug door en de eerste weg linksaf, de Petroleumhavenstraat (doodlopend m.u.v. fietsers). U gaat op de kruising rechtsaf, langs blokkeringspaaltje en ronde stenen naar links het straatje in en aan het eind linksaf de Wethouder Kampstraat in. U steekt de voorrangskruising over (Havenstraat) en gaat na de bocht naar rechts, scherp linksaf. U komt uit op het haventerrein van Hengelo en fietst naar rechts over de Havenkade. U volgt de Havenkade naar rechts en links tot u vanzelf haaks rechtsaf gaat voor de brugoprit. Op de voorrangskruising steekt u linksaf over en fietst u linksaf over het tegelfietspad ter rechterzijde langs de oprit naar de **Oelerbrug**. 8 km.

U steekt het kanaal over en gaat beneden scherp rechtsaf over een steenslagkarrenspoor. Bij de kanaaloever gaat u linksaf verder op de zandweg over de dijk. Voor het A35-viaduct gaat u verder over de parallelle asfaltweg er onderdoor.

U volgt daarna de asfaltweg naar links van het kanaal af (Vöckersweg). Op de splitsing volgt u de Vöckersweg linksaf in de buurtschap **Oele**.





Over authentieke kasseien fietst u langs oude huizen en het voormalige schooltje.

Einde weg gaat u linksaf over de kasseien van de Albersdijk en passeert u een leuke, oude banketbakkerswinkel aan uw linkerhand.

Dan fietst u over klinkers, na de beekbrug buigt de weg naar rechts. Even verder gaat u rechtsaf over het bruggetje via een kasseienpad naar de schilderachtige 14e eeuwse Watermolen van Oele, 'De Olde Meule' aan de Twickeler Beek. 11 km.

Met de watermolen aan uw linkerhand gaat u rechtdoor over een steenslagkarrenspoor langs een mooie, oude boerderij (Olde Meuleweg). Aan het eind gaat u linksaf, weer over de kasseien en nu op splitsing rechtdoor (Albertsdijk). Einde klinkerweg gaat u op de kruising rechtdoor langs slagboom en picknickbankjes het bos in over een zandweg.

Verderop fietst u over een gravelpad en gaat u na een beekbruggetje linksaf. Rechts aanhoudend fietst u over een steenslagkarrenspoor het bos uit. Langs een wit hek steekt u het erf over van een mooie boerderij uit 1882.



Einde weg (Oeler Schoolpad) gaat u rechtsaf over de asfaltweg. U komt weer uit op de kanaaloever en fietst langs picknickbankjes naar links omhoog over een beukenlaan naar de **Vossenbrinkbrug**. 14 km.

U steekt de kruising met de Deldensedijk over en gaat onderaan de brugafrit schuin linksaf over de Flierweg, die naar rechts buigt. Op de vijsprong aan de bosrand

gaat u de tweede weg (Oelerweg) rechtsaf over het fietspad. Einde fietspad steekt u de voorrangskruising over (Nijlandsweg). U volgt het asfaltweggetje naar het kanaal toe en ervoor gaat u haaks naar links. Op de kruising fietst u rechtsaf en komt u uit bij het tweede imposante sluisencomplex in het Twentekanaal, **Sluis Delden**. 19 km.

U fietst voor de sluisbrug linksaf over de kanaaldijk tot aan de eerste brug, de **Dorrebrug**. U gaat naar links en scherp rechtsaf omhoog over de oprit de brug over.

U steekt de spoorwegovergang over en gaat op de driesprong rechtsaf (Tankingsweg).

In de buurtschap **Wiene** komt u via de 'doodlopende' afslag rechts bij de FWW uit op de **Tankinkbrug** over het Zijkanaal naar Almelo, het eindpunt van FIETSROUTE 6. 24 km.



## Fietsroute 7 <sup>23 km</sup> van Wiene naar Lochem

Vanaf Wiene fietst u over de zuidoever om na de Hengelerbrug bij Goor te beginnen aan een prachtige omweg over de kasteellandgoederen rond Diepenheim. U komt langs de kastelen Weldam, Nijenhuis en Diepenheim, waarvan u alleen de tuinen en de buitenkant kunt bezichtigen.

Op het terras bij de watermolen 'Den Haller' is het onderweg aangenaam pauzeren. Het charmante kunststedeke Diepenheim biedt u aardige galerieën, winkels en cafés. Weer terug bij het Twentekanaal volgt u grotendeels een mooi, lommerrijk fietspad over de noordoever. Deze route eindigt vlak voor Lochem bij de Lochemer Brug.

### Voor treinreizigers

*Met uw rug naar het NS-station van Goor gaat u rechtsaf (Irisstraat) en aan het eind rechtsaf via de Haaksbergerweg de spoorwegovergang over. Op de T-kruising met de N347 gaat u rechtsaf over het fietspad links van de weg. Nog voor de Hengelerbrug gaat u de eerste weg linksaf omlaag (kanaaldijk). Waar de asfaltweg linksaf buigt gaat u rechtdoor over een karrenspoor.*

*Einde karrenspoor gaat u linksaf over de klinkerweg (Dorreweg). U steekt de spoorwegovergang over en fietst op de driesprong rechtsaf (Tankingsweg). Via de eerste 'doodlopende' afslag rechts bij de FWW komt u in de buurtschap Wiene op de Tankinkbrug over het Zijkanaal naar Almelo, het beginpunt van FIETSRUTE 7.*

Met uw rug naar de **Tankinkbrug** fietst u van het kanaal af en op de tweesprong linksaf. Op de driesprong gaat u linksaf de spoorwegovergang over en verderop de **Dorrebrug**. Onderaan de afrit gaat u scherp rechtsaf naar de Kanaaldijk en linksaf verder. Voor de **Hengelerbrug** gaat u links en direct rechtsaf door Hengelerhoektunnel, FWW 'Andere Richtingen'. 4 km.

Op de T-kruising met asfaltweg gaat u rechtsaf, FWW naar Diepenheim. U fietst even parallel aan de N346 en gaat dan de eerste weg linksaf (Oude Needse Weg). Op de splitsing gaat u rechtsaf (Poortweg) langs het infobord van de 'Hof van Twente'. U fietst nu over het landgoed van kasteel 'Weldam' en passeert twee mooie boerderijen. Na de beekbrug fietst u het bos in en volgt u de bolle klinkerweg haaks rechtsaf.





*Aan uw rechterhand passeert u de toegang tot Kasteel 'Weldam', waarvan u alleen het exterieur kunt bekijken bij een rondwandeling door de tuinen, aangelegd in Franse stijl, compleet met een doolhof.*

Einde klinkerweg gaat u linksaf over het fietspad langs de Prins Mauritslaan (FWW). U steekt de kruising over en gaat verder over de asfaltweg (Prinsendijk). Op de splitsing bij een mooie boerderij gaat u rechtsaf (Nijenhuizerlaan). Bij de volgende gaat u ook rechtsaf en over een fraaie, bochtige eikenlaan komt u uit bij het smeedijzeren hek dat toegang verleent tot kasteel 'Nijenhuis' aan uw rechterhand.

*Het is een 15e-eeuwse havezathe, waaraan de in de 19e-eeuw toegevoegde torens een kasteelachtig uiterlijk verlenen. Tuinen en park kunt u op slechts enkele dagen in het jaar bezichtigen.*

U fietst weer terug, maar gaat nu op de eerste splitsing rechtsaf en volgt het klinkerweggetje langs een boerderij naar rechts. De klinkers gaan over in een zandpad en u komt bij een bankje:

De route gaat hier linksaf rechtstreeks over het wandelpad langs de Diepenheimse Molenbeek naar watermolen 'Den Haller'. N.B. Als u iets langer en wat comfortabeler wilt fietsen, dan gaat u langs het bankje rechtdoor, de beekbrug over en naar rechts het bos in. Op de splitsing linksaf en bij de volgende eveneens door het beukenbos. Einde pad linksaf, langs een wit hek door de beukenlaan. Op de T-kruising met asfaltweg gaat u langs een grappige 'mini-villa' aan uw linkerhand linksaf en vindt u voor de beek aan uw rechterhand de kinderkopjesoprit naar de pittoreske watermolen 'Den Haller' met café-restaurant en terras.



Rechtstreeks gaat u dus linksaf over het wat grazige wandelpad en aan het eind via de asfaltweg rechtsaf de beekbrug over. Direct aan uw linkerhand is de archaïsche kasseienoprit naar de pittoreske watermolen 'Den Haller', met café-restaurant en terras.

Over de veldkeien fietst u terug naar de asfaltweg, waarover u linksaf gaat. U passeert de afslag links naar 'Museum Erve Niehof' (= 50 meter). U steekt de voorrangskruising met de N824 over en fietst **Diepenheim** in. 10 km.

Aan het eind gaat u rechts en linksaf de Grotestraat in door het centrum. U passeert de VVV, het 'Museum van de Kunstvereniging Diepenheim' en het 'Rosarium De Broenshof', met diverse plastieken en objecten. Direct na de kerk gaat u rechtsaf (Stedeke 1 - 5) en naar links langs de vijvers en de eiken.

*Op de splitsing kunt u linksaf een kijkje nemen bij de toegangspoort van het derde en laatste kasteel op deze route, kasteel 'Diepenheim'.*



U gaat hier dus rechtsaf door de brede laan over het landgoed. Aan het eind gaat u linksaf over de asfaltweg en verlaat u **Diepenheim**. U fietst rechtdoor (Stokkumerweg) en steekt de **Diepenheimse Brug** over. 13,5 km.

Na de brugafrit gaat u schuin linksaf over het gravelfietspad, dat naar rechts verder gaat over de noordoever van het Twentekanaal. Einde fietspad gaat u verder over de klinkers van de Industrieweg langs enkele bedrijven. Met aan uw rechterhand café 'Vennebekke' steekt u de voorrangskruising over.

U komt weer op een gravelpad te fietsen, dat mooi bochtig over de dijk loopt tussen kanaal en spoorlijn, met leuke doorkijkjes naar weerskanten door de smalle strook bosschages.

*Waar de Schipbeek onder het Twentekanaal door wordt geleid, is een aardige picknickplek en een trapje omlaag naar de kanaaloever.*



De twee nu volgende kruisingen bij respectievelijk de **Grensbrug** en de **Mogezompse Brug** steekt u eerst linksaf en dan rechtsaf over. Dan verlaat u definitief het dijkpad en fietst u linksaf over een asfaltweg. Weldra passeert u aan uw rechterhand het NS-station van **Lochem**, waarin nu een bistro & bodega zijn gevestigd. Op de T-kruising gaat u linksaf en komt u op de **Lochemse Brug**, waar FIETSROUTE 7 eindigt. 23 km.



Voor een bezoek aan het sfeervolle en gezellige centrum van **Lochem** fietst u als volgt. U steekt de brug over en gaat via de eerste weg (Hanzeweg) rechtsaf.

U volgt de FWW's naar het centrum: linksaf asfaltweg op, stuwbrug over de Berkel over en einde pad linksaf (Noorderbleek).

Op de T-kruising rechts en direct de eerste straat linksaf omhoog (Molenstraat; inrijverbod m.u.v. fietsers). Door de winkelstraat komt u op het fraaie, oude plein en de gezellige Markt, met de imposante basiliek, de 14e-eeuwse Grote kerk of St.Gudulakerk (met prachtige fresco's) en het 17e-eeuwse stadhuis in renaissancestijl. Aan het eind van de Markt rechtdoor omlaag over de kinderkopjes van de Walderstraat, komt u weer uit bij de doorgaande weg (Tramweg), met aan de overkant de VVV.



## Fietsroute 8 22 km van Lochem naar Zutphen

Deze laatste route voert u naar het punt waar het Twentekanaal uitmondt in de IJssel. Direct al begint u met een fraaie omweg over het kasteellandgoed 'Ampsense Veld'. Na de rustieke buurtschappen Exel-Tol en Groot Dochteren voegt u zich weer aan de zijde van het Twentekanaal.

Bij Eefde passeert u het derde en laatste grote sluizencomplex.

In Eefde kunt u nog het 'Veteranenmuseum' bezoeken, voordat u afscheid neemt bij de picknickbanken op de dijk met een aardig panorama over de kanaaluitmonding in de IJssel.

### Voor treinreizigers

*Het NS-station van Lochem ligt vlakbij de Lochemse Brug. Met de rug naar het station gaat u rechts en einde straat linksaf naar de brug.*

Met uw rug naar Lochem fietst u de brug af en steekt u de spoorwegovergang over. Op de driesprong steekt u schuin over en gaat u het wandelpad op. U fietst langs machtige eikenbomen het kasteellandgoed 'Ampsense Veld' in. Na twee klaphekken gaat u haaks linksaf en verderop naar rechts, met tussen de bomen mooie doorkijkjes op het kasteel, dat niet open is voor publiek. Einde pad gaat u linksaf over een brede steenslagweg, met aan uw rechterhand het kasteel.



U passeert een wit hek en gaat rechtdoor over een klinkerweg, die van links komt. Waar deze klinkerweg naar rechts knikt, gaat u langs een lage slagboom rechtdoor. Op de kruising gaat u linksaf over het fietspad langs de zandweg. Einde fietspad gaat u links en direct rechtsaf

langs de asfaltweg. U steekt de voorrangskruising met de N322 over en gaat de tweede weg linksaf. U steekt de spoorwegovergang over en fietst over een betonkarrenspoor, doodlopend m.u.v. fietsers. 5 km.

Hier aan de rand van het Lochems bedrijventerrein gaat u einde karrenspoor rechtsaf over het halfverharde fietspad. U volgt het fietspad zigzaggend door een nog mooi ongerept stukje natuur, met ruige bosschages, rietvelden en ongecultiveerd grasland. Einde fietspad gaat u over een klinkerweg rechtdoor en passeert u twee huizen. Bij het laatste huis fietst u haaks rechtsaf (linksaf loopt dood bij de kanaaldijk).

U steekt de spoorwegovergang over en gaat op de T-kruising linksaf (Nengersteeg). Einde weg gaat u linksaf (Dochterense Weg), het spoor weer over en haaks rechtsaf, met aan uw rechterhand over de weilanden zicht op 'Huize 't Ross' aan de bosrand. U volgt de weg haaks linksaf en steekt via de **Dochterense Brug** het kanaal over. 9,5 km.



*Aan de overkant fietst u schuin rechtsaf en linksaf verder over de kanaaldijk op de zuid-oever. De kruising bij de volgende brug steekt u over; dit is de Ehzerbrug. Bij deze zogeheten 'baileybrug' (noodbrug gemaakt van metalen balken volgens het meccanoprincipe) groeit tussen de oeverboschages de voor Nederland exotische Sassafrasboom, een Noord-Amerikaanse laurierboom. Wanneer u hier linksaf gaat over de Ehzerallee, vindt u aan uw linkerhand het ruime en lommerrijke complex 'Ehzerwold'. Dit was vroeger een ziekenhuis en kuuroord maar is nu een hotel-restaurant annex conferentiecentrum met een heerlijk terras en lommerrijke tuinen. Over het voormalige sanatoriumcomplex en door het bos aan de overkant van de Ehzerallee kunt u een leuke rondwandeling maken. Stichting 'Het Gelders Landschap' is eigenaar van deze kleine buitenplaats met parkbos. Sinds 1917 staat op de plek van het vroegere 17e eeuwse huis een villa, omgeven door een slingerende waterpartij. Behalve het deel binnen de gracht is alles toegankelijk.*

U fietst nu verder over het fietspad en gaat vlak voor de brug linksaf langs een groen hek. U fietst langs de eerste huizen van **Almen** en gaat rechtsaf. Voor het plaatsnaambord Almen gaat u rechtsaf en steekt u de **Almense Brug** over. 13,5 km.

Aan de overkant gaat u de eerste weg linksaf en fietst u langs een klein bedrijventerrein weer naar de kanaaldijk op de noordoever, waar een asfaltfietspad begint. Einde fietspad gaat u verder over de kade en komt u bij het derde en laatste sluisencomplex, de **Sluis Eefde**. Daar is een picknickplek en een informatiebord van Rijkswaterstaat over 'Varen door Europa' evenals een plattegrond met de loop van het Twentekanaal, voorzien van foto's. 18 km.

U fietst langs de parkeerplaats omhoog naar de **sluisbrug bij Eefde**, gaat even naar rechts en dan linksaf langs een hek en naar rechts omlaag door een mooie lindelaan. Daarna fietst u over een karrenspoor op de dijk en passeert u de kleine sluis bij de uitmonding van de Harfsense Beek in het kanaal. Voorbij fraaie beukenbomen fietst u de dijk af en komt u aan de rand van **Eefde**.

*Als u hier even rechtsaf gaat in de Koffiestraat vindt u aan uw rechterhand op huisnummer 11 het 'Veteranenmuseum', gewijd aan de historie van WO I en WO II en daarna tot en met de val van het 'IJzeren Gordijn'.*

De route gaat hier linksaf en naar rechts door de Raadhuisstraat. Einde straat gaat u linksaf over het fietspad en rechtsaf door de tunnel onder de N348. Daarna gaat u linksaf, naar rechts onder de spoorbrug door en rechtdoor de dijkweg op. Aan de overkant heeft u zicht op het bedrijventerrein 'De Mars' van **Zutphen**, met prominent in beeld drie windturbines. In de haakse bocht naar rechts is bij de picknickbanken het eindpunt van FIETSRUTE 8 en kunt u hier nog mooi uitkijken over de uitmonding van het Twentekanaal in de IJssel. 22 km.





Een langgerekt lint van natuur en rust door  
Gelderland en Twente; dat is het Twentekanaal.  
Klaar om door u als fietser ontdekt te worden.

Rijkswaterstaat heeft het kanaal verdiept en  
verbreed, maar ook veel aantrekkelijker  
gemaakt voor flora en fauna.

Dat is goed nieuws voor iedereen die  
graag leuke fietstochten maakt.

Rijkswaterstaat biedt u acht geheel nieuwe  
fietsroutes aan, waarmee u dit unieke stukje  
Nederland kunt ontdekken.

Het is aan u om een startpunt te kiezen  
of om uw tocht in oostelijke dan wel  
westelijke richting te maken.

Het Twentekanaal (met zijkanaal) is  
in ieder seizoen bijzonder.



Ministerie van Verkeer en Waterstaat

Hanzeweg 6  
7541 CR Lochem  
0573 - 258724

Realisatie:  
Reclamebureau Markt & Media Oldenzaal  
Cartografie en druk:  
Viaplan B.V. Houten