



BUN·N[®]

Jaarrapportage 2019



Business Unit Natuurlijk Kapitaal

“BUN-K jaagt de circulaire economie aan door het leveren van biobased grondstoffen. Het uitgangspunt daarbij is goed rentmeesterschap op door RWS beheerd areaal.”



Haybuster vermaalt gedroogd gras tot korte sprieten.

Inhoudsopgave

Wij zijn Natuurlijk Kapitaal	4
Boodschap van de voorzitter	6
BUN-K facts and figures	8
1 Doelstelling en scope van de jaarrapportage	10
2 Governance en organisatiestructuur BUN-K	12
3 Missie en doelstellingen van BUN-K	14
4 Voortgang	16
5 People & Planet	20
6 Profit	26
7 Plannen voor 2020	32
Appendix I. Begrippenlijst	34

Wij zijn Natuurlijk Kapitaal

We staan met onze voeten op de aarde, onze basis, ons fundament. De klei van waaruit we zijn getrokken, de zandbak waarin we speelden en de geschaafde knieën toen we van de fiets vielen. Het natuurlijk kapitaal dat onze monden voedt, ons schone lucht geeft en schoon drinkwater.

We kijken naar het natuurlijk kapitaal dat ons areaal rijk is. Hiermee bouwen we bruggen tussen de economische welvaart en het maatschappelijk welzijn. We zijn geïnspireerd door innovators en bedrijven die koploper zijn op het gebied van een biobased en circulaire economie. Door mensen voor wie dit gedachtegoed onderdeel van hun bedrijfscultuur is.

We geloven dat het benaderen van de wereld vanuit overvloed ook voor een overvloed aan mogelijkheden en kansen zorgt. We kunnen deze overvloed onuitputtelijk blijven benutten als we dit doen volgens de principes die de natuur ons leert. Wij zijn experts in het laten zien hoe we deze principes kunnen toepassen. Dit doen we door samen te werken, ketenpartners te verbinden en nieuwe ontwikkelingen in het uitvoeren van projecten aan te jagen.

We werken vanuit rentmeesterschap om het door ons beheerde areaal met meerwaarde door te geven aan de generaties na ons. We zijn ervan overtuigd dat op deze manier maatschappelijk welzijn hand in hand kan gaan met economische welvaart.

We zijn er trots op dat Rijkswaterstaat de ruimte en mogelijkheden creëert om de transitie naar een duurzame samenleving vorm en inhoud te geven. Dit doet Rijkswaterstaat door het natuurlijk kapitaal op waarde te schatten en te benutten.

Wij zijn natuurlijk kapitaal. 



Boodschap van de voorzitter

BUN-K wordt Business as Usual

In 2019 heeft BUN-K verdere ontwikkeling laten zien in het creëren van maatschappelijke en financiële waarde voor vrijkomend hout en gras. Wat voorheen als afval werd beschouwd, zetten we nu om naar grondstof. Zo kan Rijkswaterstaat zich nog meer van zijn duurzame kant laten zien en een belangrijke bijdrage leveren aan de doelen uit het Klimaatakkoord.

Als nieuwe voorzitter van de BUN-K stuurgroep kan ik met recht zeggen dat ik er trots op ben om deel uit te maken van deze aanjager om biomassa in te zetten voor een duurzaam en circulair Rijkswaterstaat. In 2019 heeft BUN-K de pioniersfase verlaten en leveren de activiteiten een steeds grotere en structurelere bijdrage aan de organisatie. Op verschillende fronten heeft zij het verschil kunnen maken. Niet alleen weten meer mensen binnen en buiten Rijkswaterstaat van het bestaan van BUN-K, ook hebben we bestaande producten en diensten kunnen doorontwikkelen, vermarkten en overdragen aan de lijnorganisatie binnen Rijkswaterstaat.

Houtoogst

Bijzonder waren bijvoorbeeld onze houtoogstprojecten. Zo hebben we vorig jaar langs de A6 in Midden-Nederland en langs de A2 tussen Boxtel en Best een flink aantal populieren gekapt en vervangen. Het vrijgekomen hout hebben we kunnen verkopen aan duurzame verwerkers. Bovendien zorgen de nieuwe populieren voor een toename van de biodiversiteit in het gebied. Goed voor het milieu én de portemonnee. De kennis en ervaring die we in deze projecten hebben

opgedaan, gaan we het komende jaar inzetten voor onder andere projecten langs de A16 en het Spuikanaal. Bovendien gaan we de geleerde lessen breder in de organisatie verankeren.

“Het komende jaar willen we ook onze houtoogstactiviteiten breder in de Rijkswaterstaat-organisatie laten landen en verankeren. Zo kan Rijkswaterstaat zich nog beter profileren als rentmeester en leverancier van grondstoffen als gras en hout en zo bijdragen aan maatschappelijke duurzaamheidsopgaves.”

Graspapier

Ook gras hebben we in 2019 op een mooie manier extra waarde gegeven door het als grondstof te gebruiken voor papier in plaats van het naar de stort te brengen. We hebben voor het eerst papier geproduceerd in grote oplage voor drukwerk, met FSC Mix logo. De tweede grote oplage is net



weer geproduceerd en kan ook als printpapier worden gebruikt. De keten van oogst, technologie, fabrikant en afnemers heeft grote stappen gemaakt naar het volwassen worden dit jaar.

Rietje van riet

Met het HollandsRIETJE™ willen we hetzelfde bereiken. Dit drinkrietje van oer-Hollands riet heeft alles in zich om een groot succes te worden. In 2019 deponeerden we de merknaam en dit jaar gaan we met ketenpartners het rietje verder doorontwikkelen. Ook hier geldt: afval krijgt waarde door er een grondstof van te maken. Bovendien is het HollandsRIETJE™ een duurzaam alternatief voor plastic en bamboe rietjes. De productie pakken we samen met de sociale

werkplaats op. Daarmee is het product wat mij betreft een schoolvoorbeeld van People, Planet, Profit.

Biobased wegmeubilair

Een mijlpaal van een hele andere orde was het overdragen van onze expertise van biobased wegmeubilair aan de collega's van Grote Projecten en Onderhoud (GPO). We hebben in een aantal pilots geëxperimenteerd met wegmeubilair – bijvoorbeeld hectometerpaaltjes, verlichting, informatieborden – door ze te laten maken op basis van natuurlijke materialen. Hiermee hebben we de weg vrijgemaakt voor een bredere toepassing van het concept biobased wegmeubilair. Nu is het aan GPO om, samen met de andere onderdelen van Rijkswaterstaat, biobased nog meer business as usual te maken.

Rentmeester

Het komende jaar willen we ook onze houtoogstactiviteiten breder in de Rijkswaterstaat-organisatie laten landen en verankeren. Zo kan Rijkswaterstaat zich nog beter profileren als rentmeester en leverancier van grondstoffen als gras en hout en zo bijdragen aan maatschappelijke duurzaamheidsopgaves. Ik heb alle vertrouwen in een mooie, gezonde toekomst waarbij Rijkswaterstaat onderscheidend kan zijn als omgevingspartner en opdrachtgever. BUN-K kan daarbij als vooruitgeschoven post perfect blijven inspelen op de maatschappelijke veranderingen en opgaves.

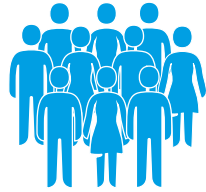
Utrecht, januari 2020

Edwin Griffioen

Voorzitter van de BUN-K stuurgroep

BUN-K facts and figures

Team



11 medewerkers
8,9 fte

Kennisdeling



Kennisdeling en voorlichting over BUN-K
Lunchlezingen, DT-meetings, kenniskringen,
beurzen zowel in- als extern: dit waren er 40,
waarvan 16 voor externen



4 Letters of intent
Ondertekening van 4 Letters of intent voor
samenwerking in ontwikkeltrajecten voor
verwaarding van gras en riet

The next step



1 Rentmeesterschap als tweede natuur
Opstellen van een duurzaam,
voorspelbaar meerjarenuitvoerings-
programma voor bomen.



2 Van ketenregisseur naar leverancier
Zodra de (gras)keten voldoende volwassen
is, de rol van ketenregisseur loslaten om te
focussen op de functie van leverancier van
natuurlijke grondstoffen.



3 Van innoveren naar uniformeren
De ontwikkelde werkwijze met betrekking
tot omgang met bos en vrijkomend hout
laten verankeren in de standaarden.



**4 Areaaldata en potentie voor bos,
bomen en gras in beeld**
Wat heeft RWS waar aan biomassa beschikbaar,
met welke kwaliteit? Welke potentiële
bijdrage kan RWS leveren met zijn areaal?



5 Fiscale regelingen en ontwikkeling
Uitsluitel en werkwijze voor terugvordering
van btw op investeringen.



6 Herijking business case BUN-K
Op basis van voortschrijdend inzicht en
marktontwikkelingen wordt in 2020
beoordeeld of een herziening van de
meerjarenbegroting nodig is.

Gecreëerde waarde op

People



Vanuit meerdere business cases
is actief invulling gegeven op de
onderstaande 3 doelstellingen:

Educatie en bewustwording
Op InfraTech, het nationale netwerk- en
kennisplatform voor de infrasector, is een
intentieverklaring ondertekend om de mogelijk-
heden voor het opwekken van biogassen via
monovergisting van gras nader te onderzoeken.

**Samenwerkingsverbanden en
ketenontwikkeling**
Vanuit HollandsRIETJE™, om rietjes van riet uit
het RWS-areaal te maken, is een samenwerking
opgestart met twee sociale werkplaatsen:
social firm de Voorwerkers in Arnhem en
DZB in Leiden.

Duurzame leefomgeving
In samenwerking met o.a. de Stichting Boom-
feestdag, 2 basisscholen en de bijvereniging is
bij het inrichtingsplan voor een traject langs de
A6 ter hoogte van Lelystad ruimte gemaakt voor
1000 extra compensatie bomen en struweel.

Planet



**Producterende ecosysteemdienst:
Biomassa als grondstof**

- Grasvezels als grondstof voor papier van gras
uit de Zuid-Hollandse trajecten langs de A4, A12
en de N11.
- Grasvezel als vulstof voor betonplaten, als
fundering van ronde semi-ondergrondse
afvalcontainers op twee verzorgingsplaatsen
langs de A50.
- Hout uit de oogstprojecten is ingezet voor
toepassing in de bestaande houtketen.

**Regulerende ecosysteemdienst:
Koolstofvastlegging waarbij
biodiversiteit randvoorwaardelijk is**

- Door de introductie van PEFC-certificering
in regio Midden-Nederland krijgt duurzaam
bosbeheer een plek. Naast veilige wegen
en verzorgingsplaatsen levert het ook meer
koolstofvastlegging op en een betere, diversere
ecologische boskwaliteit. Vrijkomend hout
is hoogwaardiger toepasbaar als bouw-
materiaal, waardoor de koolstof langer in
gebonden toestand blijft, wat gunstig is
voor de CO2 balans.

Profit

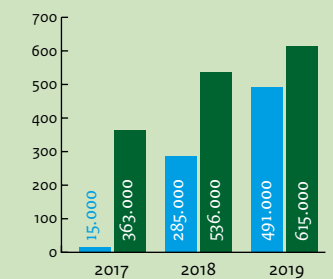


€ 491.000
aan inkomsten in 2019
€ 615.000
aan besparingen in 2019

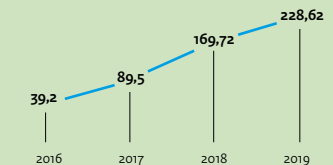


BUN-K is in 2019
kostendekkend geworden
op haar personeelskosten

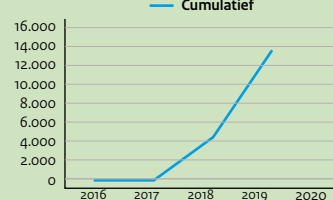
Profit trends



Cumulatieve CO2 emissie BUN-K
(tonnen)



Koolstofvastlegging in houtproducten
BUN-K



Verticale as: tonnen CO2/jaar
De tabel geeft de hoeveelheid CO2 weer die in (hout)producten
is vastgelegd, met hout uit de oogstprojecten.

22 Nieuwe
business cases
(19 niet doorontwikkeld)

22 Actieve
business cases
eind 2019

16 Afgeronde
business cases

5 In monitoring of
potentieel klaar
voor opschaling

1 ► Doelstelling en scope van de jaarrapportage

De jaarrapportage heeft als doel om verantwoording af te leggen aan het bestuur over het gevoerde beleid. Het bestuur heeft aan BUN-K de opdracht gegeven om een ‘product en werkwijze aangaande het verwaarden van biomassa, zowel maatschappelijk, duurzaam als financieel’ neer te zetten. Deze jaarrapportage geeft inzicht in de voortgang van deze opdracht met de bijbehorende kosten en baten. Ook wordt een doorkijk gemaakt naar het volgende jaar.

Een bijkomend doel is om op basis hiervan onze relevante stakeholders en ketenpartners te informeren over de geboekte resultaten en over de gerealiseerde en aankomende ontwikkelingen op het gebied van biomassaverwaarding. De toetsing van deze rapportage is uitgevoerd door een onafhankelijk accountantsbureau. Bij deze toetsing zijn de (interne) data opgehaald uit de gebruikte systemen en uit interviews met sleutelfunctionarissen. Na ordening en rubricering van deze data zijn ook externe bronnen geraadpleegd. De gebundelde en getoetste informatie heeft geresulteerd in deze rapportage. Bronnenonderzoek van de financiële data was geen onderdeel van de opdracht vanwege de complexiteit van de financiële systemen en de reikwijdte

van projecten buiten de scope van BUN-K. Daarom kan het accountantsbureau geen extern waardeoordeel geven over de betrouwbaarheid van de verzamelde en hier gepresenteerde (financiële) data.

In hoofdstuk 2 leest u hoe de governance is ingericht en hoe de bemensing van het team zich heeft ontwikkeld. Hoofdstuk 3 gaat over de missie en doelen van de Business Unit. De hoofdstukken 4, 5 en 6 beschrijven respectievelijk de algemene ontwikkeling van BUN-K en de inhoudelijke voortgang van het portfolio op People, Planet en Profit. In hoofdstuk 7 zijn tenslotte de ambities en plannen te vinden voor 2020.



Door slim te kiezen kunnen we een bos toekomstbestendig inrichten en tegelijk koolstofvastlegging en biodiversiteit stimuleren. Dit levert meerwaarde op in de toekomst en maakt het beheer voorspelbaar en programmeerbaar.

2 ► Governance en organisatiestructuur BUN-K

Bestuur

Het bestuur en BUN-K hebben met elkaar afgesproken dat een jaarlijkse rapportage van de voortgang voldoende is. Het bestuur heeft zijn toetsende rol daarin uitgevoerd door de jaarrapportage te bespreken met de groepsraad.

Stuurgroep

De stuurgroep BUN-K is een klankbord en een vraagbaak, bepalend voor de koers van BUN-K. Daarnaast zijn de leden van de stuurgroep ambassadeur binnen het bestuur, voor de directieteams en de medewerkers van RWS. Ook kunnen zij, als het nodig is, binnen de organisatie draagvlak en ingangen of mogelijkheden creëren. De stuurgroep bestaat uit vertegenwoordigers vanuit uitvoeringsonderdelen (Grote Projecten en Onderhoud (GPO) en Programma's, Projecten en Onderhoud (PPO)), de regio's (Netwerkmanagement en Netwerkontwikkeling), vastgoedportefeuillemanagement (Corporate Dienst, CD), leefomgeving (Water, Verkeer en Leefomgeving, WVL) en het Impulsprogramma Circulaire Economie. De stuurgroep heeft elk kwartaal een stuurgroep-bijeenkomst gehouden en de ingebrachte stukken getoetst. Daarnaast heeft de stuurgroep inbreng geleverd in andere sturingsoverleggen, waaronder de stuurgroep Duurzame Leefomgeving (DuLO) en het overleg van Directeuren Netwerkmanagement en Netwerkontwikkeling.

De stuurgroep bestaat uit de volgende leden:

- **Edwin Griffioen** - Voorzitter van de Stuurgroep, Directeur Techniek- en Technisch management PPO
- tot 1 augustus **Jean Luc Beguin** - Opdrachtgever BUN-K, Proceseigenaar A&O, Hoofdingenieur-directeur GPO
- vanaf 1 augustus **Cees Brandsen** - Opdrachtgever BUN-K, Proceseigenaar K&K, Hoofdingenieur-directeur WVL, Portefeuillehouder DuLO
- tot 1 december **Marijke de Feijter** - Directeur Communicatie, Personeel en Recht, CD
- vanaf 1 december **Bert Pont** – Directeur PFM Vastgoed, CD
- **Mireille Götz** - Manager BUN-K
- **Ype Heijnsman** - Directeur Netwerkmanagement Midden-Nederland
- **Elze Klinkhammer** - Directeur Netwerkontwikkeling Noord-Nederland
- **Ruud Splitthoff** - Directeur Leefomgeving, WVL
- **Peter Struik** - Hoofdingenieur-directeur DuLO
- **Eric Vendel** - Afdelingshoofd Innovatie en Markt, GPO

Control en toezicht

De totstandkoming van de financiële cijfers voor deze jaar-rapportage is begeleid door een onafhankelijke externe partij. Deze heeft zowel naar totalen als naar de onderliggende cijfers gekeken. Daarnaast zorgt toezicht op de diverse bedrijfsvoeringactiviteiten vanuit de afdelingen Bedrijf RWS-PPO (Bedrijfsvoering), C&I-CD (Controle en Informatie), FA-CD (Financiële Administratie) en ICM PPO (Inkoop en Contractmanagement)

ervoor dat BUN-K binnen de gestelde bedrijfsvoeringkaders en mandaat werkt en de doelen haalt die samen met het bestuur zijn opgesteld. Controle verloopt via het interne 'Draaiboek Periodieke Controle' (DPC). Hierin worden periodiek diverse aspecten van de administratie nagekeken. Ook legt BUN-K met T-rapportages verantwoording af over vastgestelde mijlpalen in het managementcontract PPO.

Voor RWS is BUN-K een kansrijk, innovatief project. Om die reden is er een projectcontroller verbonden aan BUN-K. Deze werkt onafhankelijk vanuit de doelstellingen van RWS en BUN-K. De projectcontroller helpt het project en de voorzitter van de stuurgroep door een gesprekspartner te zijn en met een kritische en brede blik mee te denken en te helpen verbeteren. Project control draagt zo bij aan een hogere kwaliteit van de dienstverlening en levert aanvullende zekerheid voor het project en de opdrachtgever van BUN-K.

BUN-K team

In het BUN-K team heeft in 2019 een aantal verschuivingen plaatsgevonden. Dit heeft met name te maken met het overgaan van de waardeestroom biobased producten naar de lijnorganisatie en met de verdere doorontwikkeling van het portfolio. Dit heeft geleid tot een vacature voor een operationeel bedrijfskundige. Deze vacature is begin 2020 ingevuld. Daarnaast zijn twee medewerkers op interimbasis aangetrokken om de inkoopactiviteiten te ondersteunen (0,4 FTE) en houtoogstprojecten in gang te zetten (1 FTE). Bovendien zijn tijdelijk drie medewerkers (2 x 0,6 en 1 x 0,3 FTE) aangesteld om de inhoudelijke expertise en omgevingskennis op het gebied van hout en gras te borgen.

Het BUN-K team (8,9 FTE) bestaat uit de volgende leden:



Mireille Götz
(Manager Business Unit)



Arthur Wolleswinkel
(Business Developer)



Bas de Leeuw
(Oogstmanager)



Coos Aalbers
(Adviseur houtoogst / bosbeheer)



Dorien Stemerink
(Inkoopmanager)



Emile van Eijk
(Informatiemanager)



Jan IJzerman
(Productontwikkelaar en Ketenregisseur)



Judith de Wit
(Projectondersteuner en adviseur projectbeheersing)



Remco van Balen
(Businessanalist)



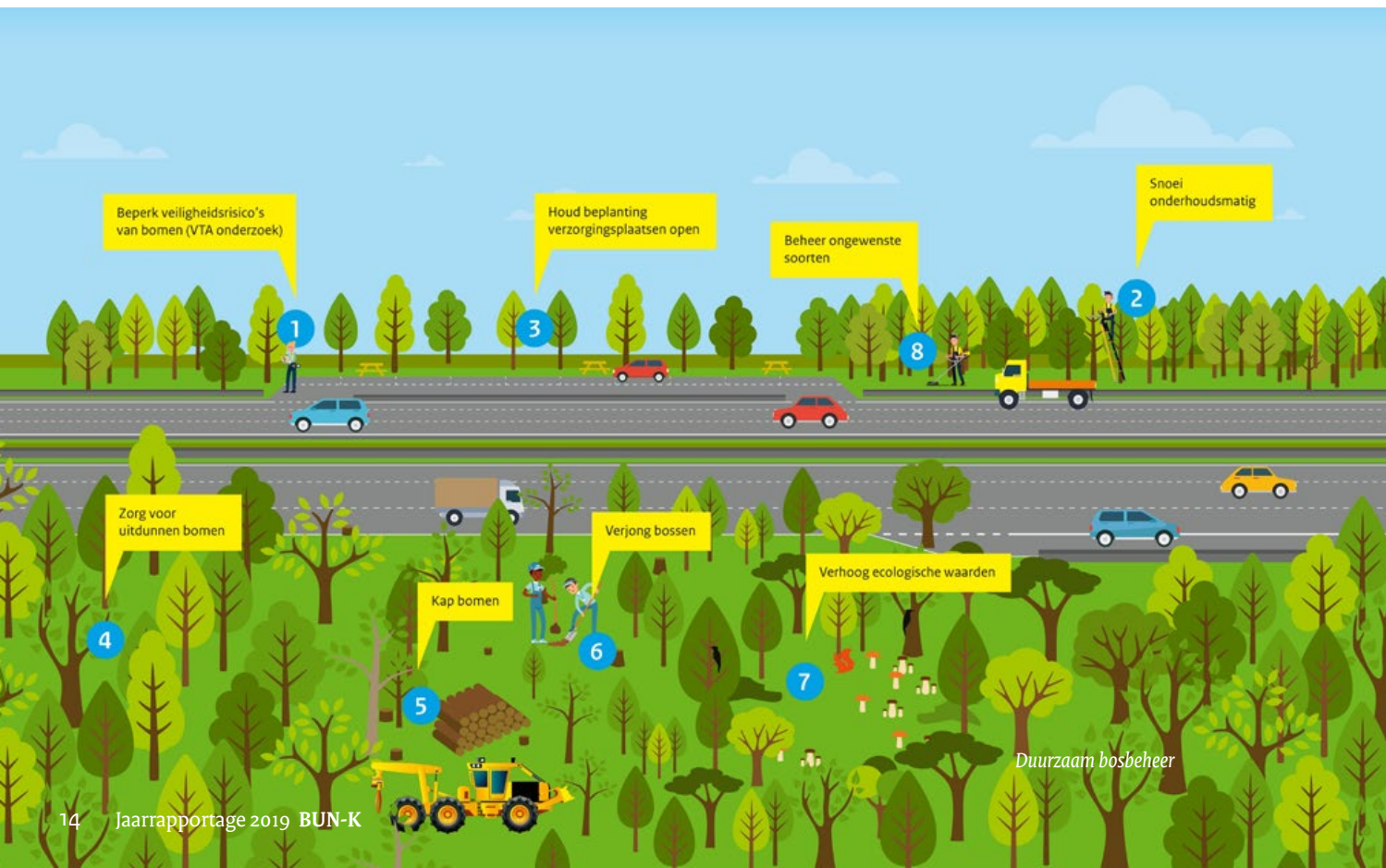
Stance Gaspersz
(Omgevingsmanager hout)



Zev Starmans
(Projectleider hout)

3 Missie en doelstellingen van BUN-K

De missie van BUN-K is om maatschappelijke meerwaarde te creëren door natuurlijk kapitaal uit de groene Rijkswaterstaat-assets in te zetten. In de loop van 2019 is meer focus aangebracht in deze missie. Concreet jaagt BUN-K de circulaire economie aan door het leveren van de biobased grondstoffen gras, riet en hout. Het uitgangspunt daarbij is goed rentmeesterschap op door RWS beheerd areaal. Dit betekent dat het areaal met meerwaarde wordt doorgegeven aan volgende generaties.



Deze missie is een doorvertaling van thema's uit het Klimaatakkoord en de duurzaamheidsdoelen van Rijkswaterstaat:



Samen met de regio's als beheerder en met landelijke programma's zoals KRW, Ruimte voor de Rivier en SSRS, realiseert BUN-K opgaves op het gebied van inzet van natuurlijke grondstoffen, biodiversiteit, natuurbeheer en overige ecosysteemdiensten. Deze opgaves hebben een versterkend effect op het klimaatadaptatief vermogen van het netwerk.

De stuurgroep BUN-K heeft besloten dat de waardeestroom biobased producten rijp is om de stap te maken naar uniformering in de RWS processen. Deze is het innovatieve stadium voorbij. Deze waardeestroom komt nu in de fase van uniformering en is belegd in de lijnorganisatie. Over deze fase zal BUN-K geen verantwoording meer afleggen.

4 Voortgang

Voortgang kortetermijndoelstellingen BUN-K vanuit de jaarrapportage 2018:

- 1. Organisatorisch: transitieplan opstellen voor overdracht activiteiten**
 - a. De stuurgroep Duurzame Leefomgeving heeft het besluit bekrachtigd van de stuurgroep BUN-K met betrekking tot de faseovergang van innoveren naar uniformeren met de bijbehorende overdracht van taken en verantwoordelijkheden naar de lijnorganisatie.
 - b. Voor het transitieplan is een validatiedocument opgesteld en een 'actielijst' over wat en in welke documenten/kaders moet worden verwerkt of aangepast om te komen tot een landelijke uniformering.
 - c. Voor de realisatie van houtoogstprojecten is een visie opgesteld om een doorvertaling te kunnen maken naar de beheerorganisatie (regio's) met hoofdlijnen voor een uitvoeringsprogramma als counterpart.
- 2. Procesmatig: inbedden van hout en biobased producten in RWS-processen**
 - a. De waardeestroom biobased producten is voor verdere uniformering overgedragen aan de lijnorganisatie.
 - b. Voor de waardeestroom hout zijn in samenwerking met de lijnorganisatie meerdere projecten uitgevoerd, maar dit is nog niet voldoende geweest om tot inbedding te komen. Wel worden de geleerde lessen uitgewerkt tot best practice als input voor een uniformeringsstap.

- 3. Procesmatig: rapporteren op basis van het Global Reporting Initiative (GRI)**

Op dit punt zijn geen effectieve stappen gezet. Wel is verbinding gezocht en gelegd voor samenwerking bij de brede duurzaamheidsrapportage van RWS en IenW.
- 4. Inhoudelijk: hub(s) realiseren voor op-/overslag van biomassa**

Middels twee sporen is gezocht naar locaties voor op- en overslag van biomassa:

 - a. Via RWS Corporate Dienst. Voor steunpunten die op termijn worden afgestoten, is onderzocht of het mogelijk is om deze te benutten voor opslag van biomassa. Hiervoor is per locatie een business case opgesteld. Alle locaties kregen een positieve score. Op basis van de geografische ligging en optimalisatie is een top drie opgesteld. Uiteindelijk is steunpunt Maasdijk als biomassahub in gebruik genomen. Ook zijn 3 locaties langs de A28 ingericht als tijdelijk depot voor het vrijkomende hout van het project aldaar.
 - b. Via een uitvraag aan de markt. Deze uitvraag heeft geleid tot twee opslaglocaties in Noord-Nederland (Oldeboarn en Hindeloopen) en een locatie in Midden-Nederland (Abtsweg).
- 5. Inhoudelijk: inzichtelijk maken van de vervangings- en compensatieopgave en de potentie van uitbreiding van bos en bomen**

Bij de nieuw aanbestede onderhoudscontracten in de regio's Zee en Delta en Midden-Nederland zijn leerruimtes ingericht

voor bos en bomen. Onderwerpen die hierbij aan bod komen zijn oogst, logistiek en opslag. Samen met de opdrachtnemer en een kennisinstituut wordt de invulling verder vormgegeven en (door)ontwikkeld. De uitwerking en resultaten uit deze leerruimtes komen in 2020.

- 6. Reguliere business: (door)ontwikkelen van meerjarig portfolio en de vier waardestromen**
 - a. De waardeestroom biobased producten is overgedragen.
 - b. Bij de waardeestroom aquatisch hebben nadere onderzoeken nog niet tot groei van het portfolio geleid en er hebben zich geen kansen aangediend.
 - c. De waardeestroom hout heeft forse stappen gemaakt. Het houtportfolio is vergroot, er is meer inzicht in de waarde van hout en is er een zichtbare positie van RWS in de houtmarkt gekomen.
 - d. De waardeestroom gras (inclusief riet) heeft zich snel ontwikkeld:
 - i. Het papier- en kartondossier heeft geleid tot papierproductie voor drukwerk, notitieblokken en (golf)karton (liners).
 - ii. Er is een eerste pilot uitgevoerd voor betonmengsels met gras als cementvervanger bij semi- ondergrondse afvalcontainers op twee verzorgingsplaatsen langs de A50: Ganzenven en Gagel.
 - iii. De recente rijksbrede aanbesteding van sanitaire supplies (wegwerphanddoekjes, wc-papier, zeepdispensers, toiletrolhouders en dergelijke) bevordert dat papieren producten bij voorkeur bestaan uit alternatieve vezels van plantaardige herkomst. Hieronder kunnen ook riet- en bermgrasvezels vallen die vrijkomen uit beheer en onderhoud langs rijkswegen.

- iv. De merknaam HollandsRIETJE™ is gedeponneerd voor drinkrietjes van riet uit het RWS-areaal.

Algemene ontwikkelingen portfolio BUN-K

Het jaar 2019 heeft in het teken gestaan van doorontwikkelen, focus bepalen en laten zien dat het mogelijk is om de missie in de praktijk te brengen. BUN-K heeft op verschillende gebieden bewezen dat een andere manier van werken echt duidelijke meerwaarde oplevert. Daarbij zijn de personeelskosten gedekt met de inkomsten uit (voornamelijk) de waardeestroom hout. De waardeestroom biobased materialen en het bijbehorende biobased wegmeubilair is overgedragen aan de lijnorganisatie voor verdere uniformering.

Hout

Op het gebied van hout is samen met de regio's onderzocht hoe de potentie van bomen en bos op RWS-areaal nog beter kan worden benut. Daarvoor levert het team multidisciplinair advies over zowel proces als inhoud. Dus van contractbeheersing tot omgevingsmanagement en van boscompensatie tot ecologisch werkprotocol. Bij de verschillende bosvitaliseringsprojecten wordt nauw samengewerkt met de collega's van ruimtelijke kwaliteit, ecologen en stakeholders in het gebied. Op deze wijze ontstaan goed doordachte herinrichtingsplannen met draagvlak voor de werkzaamheden. Hierdoor hebben koolstofopslag en biodiversiteit ook een extra impuls gekregen.

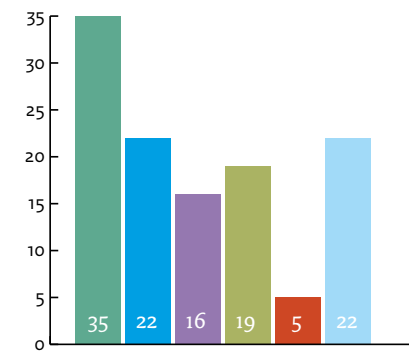
Gras

Op het gebied van gras is er een demodag geweest op een van de biomassahubs. Daar is gedemonstreerd hoe geoogst gras wordt verwerkt tot halffabricaat. Dit is een noodzakelijk stap in de keten om een duurzaam eindproduct te maken met gras als grondstof.

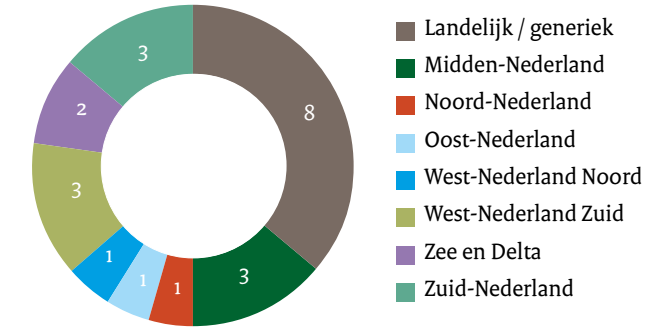


Om de stap te maken naar graskarton met gras uit RWS-bermen, is een speciale koplopergroep van bedrijven opgestart onder leiding van Greenworks, de groene tak van Raab Karcher. Voor het milieu zou dit een enorme stap zijn. Het is de bedoeling om dit graskarton verder door te ontwikkelen en breder geschikt te maken voor verpakkingen en bouw materiaal.

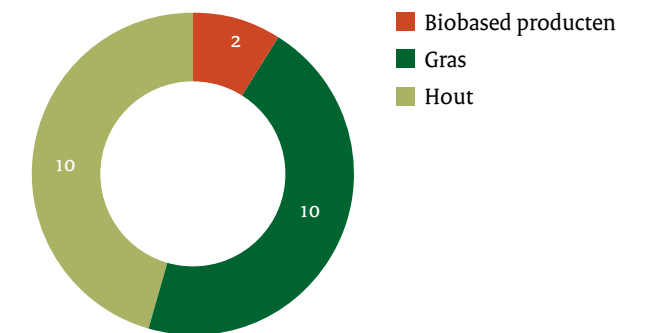
Daarnaast is het gras papier dat in 2018 is ontwikkeld, verbeterd. Het percentage grasvezels in dit gras papier is verhoogd van 1,5% naar 5% met behoud van sterkte en kwaliteit en met een betere uitstraling. In 2020 wordt dit spoor verlegd naar een empirische verkenning van de productie van zogeheten 'boomvrij' gras papier en dito karton, geheel bestaande uit plantaardige reststromen.



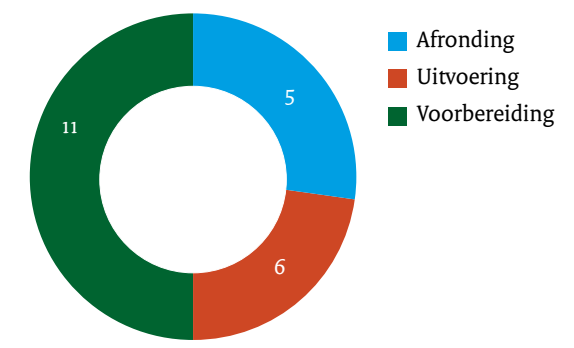
- Aantal BC's begin 2019
- Nieuwe BC's
- Afgeronde BC's
- Vervallen BC's
- Monitoring BC's
- Aantal actieve BC's eind 2019



Aantal business cases verdeeld naar regio



Aantal business cases verdeeld naar waardeestroom



Aantal business cases verdeeld naar projectfase

5 ▶ People & Planet

BUN-K streeft ernaar om met RWS-assets meerwaarde te genereren voor mensen én milieu.

Hier volgt een beschrijving van de voortgang op deze twee punten: People & Planet. Daarbij wordt tevens een toelichting gegeven op de verdere ontwikkelingen op het areaal die hieraan gelinkt zijn en invloed op hebben.



Marktdag 2019 in LEF, het future center van Rijkswaterstaat: presentatie van BUN-K.

Resultaten People en Planet 2019

People

Op het gebied van meerwaarde op People, zijn er een drietal aandachtsgebieden, die educatie en bewustwording stimuleren, samenwerking in nieuwe ketens stimuleert en als derde het leefgebied voor de omgeving verbetert.

Educatie en bewustwording

Op InfraTech, het nationale netwerk- en kennisplatform voor de infrasector, is een intentieverklaring ondertekend om de mogelijkheden voor het opwekken van biogas via monovergisting van gras nader te onderzoeken. De partijen achter de verklaring zijn Attero, Aannemingsbedrijf Jos Scholman, Hoogheemraadschap de Stichtse Rijnlanden en Rijkswaterstaat (Midden-Nederland). Gezamenlijk is onderzoek gedaan, met positief resultaat, naar het monovergisten van gras om het proces beter controleerbaar te maken en een betere, stabielere kwaliteit biogas op te leveren. Het komend jaar wordt op basis van de onderzoeksresultaten gewerkt aan een sluitende business case.

Samenwerkingsverbanden en ketenontwikkeling

In de zomer heeft RWS de merknaam HollandsRIETJE™ gedeponeerd. Het gaat daarbij om rietjes van riet uit het RWS-areaal. Voor het prepareren van het riet en het vervaardigen van de rietjes is een samenwerking opgestart met een tweetal sociale werkplaatsen: social firm De Voorwerkers in Arnhem en DZB te Leiden. Ook is er een samenwerkingsovereenkomst getekend met 2 drukkerijen om de verdere ontwikkeling van drukwerk op graspapier vorm te geven.

Duurzame leefomgeving

Bij het inrichtingsplan langs de A6 ter hoogte van Lelystad is ruimte gemaakt voor de aanplant van 1000 extra bomen en struweel, oftewel struiken, over een traject van 5 kilometer. De eerste 50 bomen zijn samen met 2 basisscholen uit Lelystad en de Stichting Boomfeestdag geplaatst. In overleg met de Nederlandse Bijenhoudersvereniging en de gemeente Lelystad is gekozen voor bijvriendelijk struweel om het gebied ook op dit punt een impuls te geven.

Planet

Voor Planet zijn twee ecosysteemdiensten uitgelicht. De producerende dienst biomassa als grondstof, waar vrijkomend gras en hout onder vallen. Daarnaast is de regulerende dienst koolstofvastlegging benoemd. Biodiversiteit is hierbij een randvoorwaarde, om te komen tot robuuste inrichting en inpassing van deze functie

Producerende ecosysteemdienst: biomassa als grondstof

- Op een tweetal verzorgingsplaatsen langs de A50 zijn betonplaten met gras als vulstof (cementvervanger) geplaatst. Deze platen dienen als fundering voor de zogeheten Moloks: grote ronde semi-ondergrondse afvalcontainers. Door gras als vulstof te gebruiken, heeft het beton een lagere CO₂ footprint.
- Langs de Zuid-Hollandse trajecten A4 Leiden – Den Haag, N11 Leiden – Bodegraven en A12 Gouda – Bodegraven is het vrijgekomen gras niet gestort maar ingezet als grondstof voor graspapier. Omdat papier niet eeuwig recyclebaar is, blijft het in elke cyclus nodig om nieuwe vezels toe te voegen. Het gebruik van grasvezels in plaats van houtvezels levert meer milieuwinst op.
- In het noorden van Nederland is langs de trajecten A7 Afsluitdijk-Drachten, A6 Joure – Emmeloord – Lelystad en N50 Emmeloord – Zwolle vrijgekomen gras in kuilen geconserveerd. Dit zal worden ingezet voor vergisting en daarmee voor groen gas.
- De vrijkomende hoogwaardige houtige biomassa is afgezet in de gangbare houtketen voor onder andere de meubel-industrie.

Regulerende ecosysteemdienst: koolstofvastlegging, waarbij biodiversiteit randvoorwaardelijk is bij de inrichting en uitvoering

- BUN-K heeft duurzaam bosbeheer volgens PEFC-certificering geïntroduceerd in regio Midden-Nederland. Duurzaam bosbeheer is belangrijk voor RWS om invulling te geven aan een duurzame leefomgeving en de klimaatdoelstellingen op het gebied van koolstofvastlegging. Bij duurzaam bosbeheer gaat veiligheid hand in hand met natuur, ecologie en economie. Het mooie is: dit levert naast veilige wegen en verzorgingsplaatsen ook meer koolstofvastlegging op en een betere, meer diverse ecologische boskwaliteit. Bovendien genereren deze bomen een betere kwaliteit hout en daarmee hogere inkomsten om een deel van de kosten voor het beheer te dekken. Na de oogst kan het hout gebruikt worden als hoogwaardig bouw materiaal, waardoor de koolstof langer in gebonden toestand blijft, wat gunstig is voor de CO₂ balans.
- Voor de inrichtingsplannen bij de herplant voor de oogstprojecten, is rekening gehouden met de kwaliteit en diversiteit in het plantgoed, komend uit de genenbank van Staatsbosbeheer. Voor het aspect van de ruimtelijke kwaliteit hebben stakeholders uit het gebied geparticipeerd.

Inzicht in het areaal

Om actueel inzicht te krijgen in de benodigde areaal-informatie, is dit jaar de informatiebehoefte geïventariseerd en een plan opgesteld om data te kunnen inwinnen.

In samenwerking met de collega's van de Centrale Informatievoorziening (CIV) is een traject opgestart voor het verzamelen en ontsluiten van de juiste data. Ook het komend jaar worden hier forse stappen in gezet.

Doorontwikkelen KPI's

De doorontwikkeling van de KPI's heeft in sommige gevallen niet tot de gewenste resultaten geleid. Dit betreft met name de KPI 'Feel good'. Bij het doorontwikkelen bleek dat het niet voldoende lukt om het inwinnen van informatie over de KPI te objectiveren en te standaardiseren. Daarom is besloten om deze KPI niet verder door te ontwikkelen.

Feel good

Bij de doorontwikkeling is meermaals gebleken dat er een grote inspanning geleverd moet worden zowel bij BUN-K leden als bij de geïnterviewden, om een goede objectieve score te hebben. Daarnaast is ook het goed maken van trends of bevindingen niet kosten- en tijdseffectief te kwantificeren. Besloten is om wel evaluaties te houden, maar niet meer hierop te sturen middels een KPI.

Biologische kwaliteit van het groene areaal

Bij de tweede KPI, 'biologische kwaliteit van het groene areaal', is wel een stap gezet. De aanvankelijke insteek op indicatoren van de bodem en insecten, die een duidelijke graadmeter vormen van de kwaliteit en biodiversiteit in het gebied, blijkt extreem duur te zijn om betrouwbaar te monitoren. Nu heeft het Planbureau voor de Leefomgeving (PBL) een natuurpunten-systematiek ontwikkeld om effecten van ingrepen in MER en MKBA te kunnen kwantificeren en vergelijken.

Een ingenieursbureau heeft dit natuurpuntensysteem verder ontwikkeld in opdracht van het Platform Biodiversiteit, Ecosystemen & Economie (BEE) (Jaspers, Mouissie, et al. 2016). Het doel hiervan is om een uniforme maat voor natuurkwaliteit te ontwikkelen en zo meerwaarde voor biodiversiteit zichtbaar te kunnen maken bij natuurinclusief bouwen en andere ruimtelijke ontwikkelingen. Het is daarbij gelukt om de methodiek consistent te houden met de PBL-methode. Deze methodiek zal het komend jaar worden verrijkt en getoetst op het areaal van RWS.

Koolstofvastlegging

De monitoring en toepassing van de KPI koolstofvastlegging is verder verbeterd. Afgelopen jaar is de tool om de vastlegging van CO₂ te berekenen geoptimaliseerd door Face the Future en Probos. Ontbrekende data is toegevoegd en de tool is specifiek gemaakt voor bos op RWS-areaal.



De loopstroken rondom deze afvalcontainer zijn van biobeton, beton waar grasvezels uit RWS-bermen in zijn gemengd.

Ook kan met de nieuwe tool het verschil worden berekend met de reguliere situatie. Dit betekent dat de koolstofvastlegging kan worden berekend van alle BUN-K-revitaliseringsprojecten. In 2020 zal de tool worden doorontwikkeld en verder aangesloten op de werkwijze van RWS. Ook staat de monitoring van koolstofvastlegging van grasachtige biomassa op de agenda.

Verwaarding

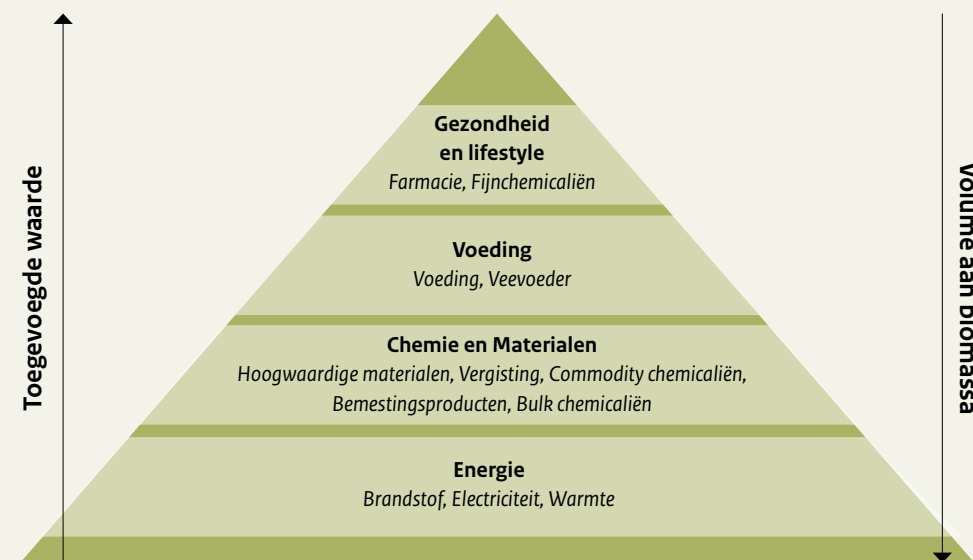
De verwaarding kent twee onderdelen. Eerst wordt het aandeel bepaald van het areaal/project waar gras en hout als grondstoffen vrijkomen. Vervolgens op welk niveau in de cascaderingspiramide de grondstof wordt ingezet.

Bij het vrijgekomen gras is het verwaardingsaandeel flink gegroeid van 10% in 2018 naar 16% in 2019.

Bij de waardestroom hout is het aandeel verwaarding licht gedaald van 10% in 2018 naar 8,7% in 2019. Deze lichte daling is te wijten aan het later starten van een project door een ecologisch werkprotocol. Omdat kapwerk seizoensgebonden is, vindt de oplevering plaats in 2020 en wordt de verwaarding in 2020 ingeboekt.

De grondstoffen zijn als volgt toegepast in de cascaderingspiramide:

- Voor gras 100% op niveau 2 (chemie en materialen).
- Voor hout 36% op niveau 1 (energie) en 64% op niveau 2 (chemie en materialen). In 2018 was de verdeling bij hout nog 94% op niveau 1 en 6% op niveau 2.



Figuur 2: Cascaderingspiramide

6 ▶ Profit

In het afgelopen jaar heeft BUN-K zich wederom ingezet om gebieden op het punt van ecosysteemdiensten te versterken en zo economische vitaliteit te creëren. Dat leidt tot een directe win-win-situatie voor de natuur en, op langere termijn, tot baten voor RWS. Producten of bijproducten worden nóg waardevoller door het genereren van commerciële waarde. Dat levert besparingen en inkomsten op.

Het derde jaar is inmiddels afgerond en BUN-K heeft opnieuw een positief resultaat behaald. Met name de inkomsten op hout laten een positieve ontwikkeling zien ten opzichte van voorgaande jaren. De waardeestroom gras is ook volop in ontwikkeling en boekt betere resultaten dan verwacht. In dit hoofdstuk zoomen we in op de cijfers over 2019 in vergelijking met de begroting en de cijfers uit afgelopen jaren.

a. Toelichting op de meerjarenbegroting

Tabel 1 presenteert de meerjarenbegroting voor BUN-K. Het laatste herzieningsmoment van de begroting was medio 2017. De toen herziene begroting blijft het uitgangspunt, aangezien de gestelde doelen voor inkomsten en besparingen zijn gehaald. Ook de vooruitzichten zijn nog steeds ongeveer gelijk. Wel zijn er nieuwe ontwikkelingen zichtbaar wat betreft de hoeveelheden oogstbare biomassa van zowel hout als gras.

in € x 1000	2016	2017	2018	2019	2020	2021	2022	2023	2024	2025
Inkomsten hout	40	40	280	320	280	225	225	225	300	350
Inkomsten gras	-	-	-	-	30	195	130	495	1.400	2.350
Totaal inkomsten	40	40	280	320	310	420	355	720	1.700	2.700
Besparingen hout	25	285	640	640	560	400	400	400	480	560
Besparingen gras	-	80	-55	-100	-	35	40	550	660	1105
Totaal besparingen	25	365	585	540	560	435	440	950	1.140	1.665
Som inkomsten en besparingen	65	405	865	860	870	855	795	1.670	2.840	4.365
Kosten	235	700	700	620	450	450	450	450	450	450
Resultaat	-170	-295	165	240	420	405	345	1.220	2.390	3.915

Tabel 1. Meerjarenbegroting BUN-K inkomsten en besparingen uit hout en gras.

In 2020 wordt beoordeeld of deze ontwikkelingen moeten leiden tot een herziening van de meerjarenbegroting.

De waardeestroom 'hout' zorgt voor een langjarige, constante inkomstenstroom, gerealiseerd uit de verkoop van hout en de grote besparingen in beheerkosten door proactief revitaliseren. In de waardeestroom 'gras' zullen de inkomsten en besparingen merkbaar zijn als de keten zich verder ontwikkelt en er geen storkosten meer zijn. Voor alle prestatiecontracten geldt nu dat vrijgekomen biomassa niet meer automatisch aan de opdrachtnemer toebehoort.

Tabel 2 geeft een schatting van het verwachte realisatiepercentage 'hout' en 'bermgras'. Dit percentage is gebaseerd op het areaal dat Rijkswaterstaat beheert (en niet in pacht is bij derden). De potentiële omvang hout blijft, na het uitvoeren van uitgesteld onderhoud uit voorgaande jaren, door de jaren heen ongeveer gelijk. De potentiële omvang gras neemt continu toe door het aflopen van de meerjarige onderhouds-

contracten. Bij de nieuwe contracten is geregeld dat het eigendom van het gras bij de opdrachtgever (Rijkswaterstaat) blijft. Medio 2017 is ervan uitgegaan dat dit doel in 2025 gehaald zou worden. In 2019 zijn de benodigde stappen gezet.

Daarmee is bermgras beschikbaar geworden voor verkoop. De aanpak van BUN-K is om bermgras pas te gebruiken vanaf het moment dat er vraag naar komt uit de markt. Om flexibel in te spelen op de marktvraag kuint BUN-K gras in of slaat het op als halffabricaat. Dit aandeel zal in de loop van de jaren verder groeien. De verwachte aangroei van hout/bos ligt in lijn met de verwachte kap, waardoor het potentieel hout gelijk blijft.

in 1000 ton droge stof per jaar	2017	2018	2019	2020	2021	2022	2023	2024	2025
Potentieel hout	48	48	48	48	48	48	48	48	48
Beschikbaar hout	1	8	8	7	5	5	5	6	7
Verwachte realisatie hout	2%	17%	17%	15%	10%	10%	10%	13%	15%
Potentieel bermgras	105	110	115	120	120	125	125	130	130
Beschikbaar bermgras	5	10	15	15	20	20	25	25	30
Verwachte realisatie bermgras	5%	9%	13%	13%	17%	16%	20%	19%	23%

Tabel 2. Verwacht realisatiepercentage hout en bermgras.

b. Staat van baten en lasten over 2019

De staat van baten en lasten is opgesteld volgens grondslagen voor waardering en resultaatbepaling, aangevuld met behaalde besparingen. Deze rapportage beslaat een verantwoordingsperiode van 1 januari 2019 tot en met 31 december 2019. De vergelijkende cijfers behelzen het kalenderjaar 2018. De baten betreffen de inkomsten uit de waardestromen hout en gras. De lasten zijn de personeelskosten en de aanvullende uitgaven voor BUN-K. De reguliere uitgaven komen uit daarvoor aangewezen budgetten en zijn geen onderdeel van deze jaarrapportage.

Een specifiek onderdeel van de staat van baten en lasten betreft het onderdeel 'besparingen'. Onder besparingen wordt verstaan: het verlagen van operationele kosten van Rijkswaterstaat volgens het voorzichtigheidsprincipe. Dit is het gevolg van de actieve marktaanpak. Rijkswaterstaat heeft de mogelijkheid om ontwikkeling van de betrokken branche te versnellen, innovatie te stimuleren en duurzamer te werken. Dit is mogelijk voor de organisatie dankzij de grote hoeveelheid areaal, het jaarlijks vrijkomende volume aan biomassa en de langjarige zekerheid in productie. De nieuwe marktaanpak leidt tot lagere operationele kosten en dus tot besparingen. De afspraak is dat BUN-K uiterlijk vanaf 2023 kostendekkend is, los van deze besparingen.

Voor besparingen op de waardestroom hout wordt ervan uitgegaan dat 10% van het gerevitaliseerde areaal in de toekomst niet gekapt hoeft te worden op basis van de uitkomsten van de VTA-analyse (Visual Tree Assessment: inspectiemethode van bomen). Dankzij proactief landelijk bosbeheer verminderen de kosten voor het afvoeren van bomen die een directe onveilige situatie veroorzaken. Op basis van historische gegevens uit de administratie

van RWS gaan we uit van gemiddeld € 600,- voor het afvoeren van een zogenaamde VTA-boom. Daarnaast kan BUN-K als gevolg van specifieke activiteiten een btw-voordeel behalen op het budget. Doordat BUN-K belastingtechnisch als ondernemer kan opereren, is het mogelijk de btw terug te vorderen op de uitgaven. Deze kunnen in mindering worden gebracht op het uitgavenbudget. Dit is afgestemd met het Belastingloket Rijkswaterstaat.

Voor afvoer van bermgras betaalt Rijkswaterstaat gewoonlijk storkosten aan de opdrachtnemer. Gemiddeld kost dat € 22,50 per ton. Dit gemiddelde is gebaseerd op zowel historische facturatiegegevens (zogenaamde gate-fees) van ketenpartners als op data uit een onafhankelijk onderzoek van een derde partij. Om de besparingen op gras te berekenen, gebruikt BUN-K dit gemiddelde bedrag per ton over gras dat BUN-K in beheer neemt. BUN-K heeft een aanjagende rol als het om marktstimulatie gaat. Onze activiteiten zorgen ervoor dat gras waarde oplevert en dat storkosten op termijn verdwijnen. De besparingscijfers komen tot stand door het extrapoleren van de kosten die uit de oude situatie voortkomen per ton biomassa (uit de oude contractvoering) en deze toe te passen in de nieuwe situatie.

Tabel 3 presenteert de staat van baten en lasten 2019. Het model heeft dezelfde verdeling als in het rapport van het voorgaande jaar, met de subcategorieën 'revitalisering', 'marktstimulering' en 'overhead'. Dat maakt de resultaten duidelijk inzichtelijk.

Het resultaat 2019, waarbij rekening wordt gehouden met gerealiseerde besparingen, bedraagt € 424.159. Dit is gefinancierd aan de hand van twee verkregen budgetten. Paragraaf c biedt een analyse van de werkelijke baten en lasten met de begrote cijfers.

Kolom	Ref	Begroot 2019	Totaal 2019	Resultaat revitalisering 2019	Resultaat stimulering 2019	Resultaat overhead 2019	Totaal 2018
		A	B=C+D+E	C	D	E	F
Baten							
- Waardestroom hout		€ 320.000	€ 478.447	€ 478.447			€ 285.311
- Waardestroom gras & riet			€ 12.330		€ 12.330		
Totale baten	1	€ 320.000	€ 490.776	€ 478.447	€ 12.330		€ 285.311
Lasten							
- Personeelskosten	2	€ 450.000	€ 456.909	€ 119.971	€ 190.660	€ 146.278	€ 429.451
- Huisvestingskosten	3					€ 3.705	€ 5.750
- Communicatiekosten	3					€ 195.317	€ 73.130
- Overige kosten	3	€ 250.000	€ 225.260		€ 12.100	€ 14.138	€ 149.452
Totale bedrijfslasten		€ 700.000	€ 682.169	€ 119.971	€ 202.760	€ 359.438	€ 657.783
Totaal resultaat		€ -380.000	€ -203.723	€ 358.475	€ -190.430	€ -359.438	€ -372.472
Besparingen							
- Besparingen hout		€ 640.000	€ 462.000	€ 462.000			€ 505.600
- Besparingen gras		€ -100.000	€ 100.000	€ 100.000			€ 30.375
- Besparingen door btw			€ 53.552	€ 53.552			
Totaal besparingen	4	€ 540.000	€ 615.552	€ 615.552			€ 535.975
Totaal resultaat inclusief besparingen		€ 160.000	€ 424.159				€ 163.503

Tabel 3. Overzicht baten, lasten en besparingen. Kolommen C-E zijn een breakdown van kolom B.

c. Financiële analyse van de resultaten 2019

Referentie 1: Inkomsten biomassa

Begroting:

Voor 2019 is rekening gehouden met 8.000 ton beschikbaar gekomen hout uit nat en droog areaal dat afgezet kan worden tegen gemiddeld € 40 per ton. In totaal levert dat dan € 320.000 op. Deze inschatting is gemaakt op basis van nieuwe, maar ook bestaande afspraken met opdrachtnemers. De prijscomponent van hout is in hoge mate afhankelijk van de kwaliteit van het hout. Deze zal tussen de € 25 - € 50 per ton liggen. Naast een beperkt deel van het totale beschikbare hout is ook gras onderdeel van het BUN-K programma.

Baten:

Gedurende het jaar 2019 hebben voor de waardeestroom hout twee verkooptransacties aan derden plaatsgevonden voor in totaal € 376.275. Daarnaast zijn vier bedragen gecorrigeerd binnen de RWS-organisatie. Daarbij waren opbrengsten in eerste instantie via kosten verrekend. Dit betreft in totaal € 102.172. Het beschikbaar gekomen hout was in 2019 13,3%, iets minder dan de geprognostiseerde 17%.

In de waardeestroom gras en riet hebben vijf verkooptransacties plaatsgevonden voor in totaal € 230. Daarnaast is een bijdrage van € 12.100 uit de Klimaatenvolpoe ontvangen om gras voor betontoepassingen te certificeren.

Referentie 2: Personeelslasten

Begroting:

De personeelslasten zijn begroot met een budget van € 90.000 per FTE, gebaseerd op de toepasselijke ambtelijke salarisschalen uit de 'Handleiding Overheidstarieven'. De Business Unit bestaat uit vijf FTE, zodat het budget voor 2019 uitkomt op € 450.000.

Lasten:

De personeelslasten zijn ontleend aan de salarisadministratie over het jaar 2019. Het gaat hier om alle direct toerekenbare kosten voor het personeel (waaronder brutolonen, sociale lasten, pensioenpremies en overige personeelskosten). De werkelijke personeelslasten over het gehele jaar bedragen € 456.909.

Voor 2019 (5 FTE) zijn de personeelslasten gestegen ten opzichte van 2018 en ook hoger dan het geprognostiseerde budget. Dit komt door salarisstijgingen en doordat het team in heel 2019 op volle sterkte was. De allocatie naar activiteit is gemaakt op basis van een inschatting van de tijdsbesteding per FTE.

Referentie 3: Huisvestingskosten, communicatiekosten, overige kosten

Begroting:

Om de doelstellingen van BUN-K te kunnen realiseren, is voor de duur van zeven jaar een jaarlijks budget beschikbaar van € 250.000. Dit is ingezet voor het faciliteren van de werkzaamheden van het team en van diverse activiteiten. Het budget dat niet is ingezet in het huidige jaar, kan in volgende jaren worden gebruikt. Voor het jaar 2019 zijn de begrote kosten gelijk aan het ter beschikking gestelde budget voor dat jaar.

Lasten:

De werkelijke bedrijfslasten (exclusief personeelslasten) bedragen € 225.260. Net als in voorgaande jaren is het begrote bedrag niet volledig besteed, waardoor per saldo ultimo 2019 nog een cumulatief bedrag van € 302.922 beschikbaar is.

Referentie 4: Besparingen hout en gras

Besparingen waardeestroom hout:

BUN-K heeft in 2019 op een drietal projecten besparingen kunnen realiseren. Ten eerste door actief te adviseren bij offertes en ten tweede door proactief bomen te rooien om verkeersonveilige situaties te voorkomen.

Besparingen waardeestroom gras:

Gedurende 2019 heeft BUN-K circa 8.000 ton gras geoogst en opgeslagen. De stortkosten volgens de reguliere werkwijze zouden € 22,50 per ton bedragen. De nettobesparing (de uitgespaarde stortkosten minus de gemaakte kosten) van totaal € 100.000 komt ten goede aan BUN-K en is verantwoord als een besparing.

Toelichting op afwijkingen:

Ook in 2019 zijn de besparingen van de waardeestroom hout niet gelijk aan het hiervoor begrote bedrag. Er was € 640.000 begroot en er is € 515.504 (inclusief toegerekende btw) gerealiseerd. De afwijking ten opzichte van de begrote besparingen is dus minus € 124.496. Dit komt door het achterblijven van de realisatie hout: 13,3% ten opzichte van de verwachte realisatie van 17%. De geprognostiseerde besparing van negatief € 100.000 op gras daarentegen heeft een positief resultaat behaald doordat diverse graskuilen zijn gemaakt. Hierdoor is een netto besparing gerealiseerd van € 100.048 (inclusief toegerekende btw). Het totaal aan begrote besparingen bedroeg € 540.000. Gerealiseerd is € 615.552. Daarmee komt het totaal aan besparingen op een plus van € 75.552.



7 ► Plannen voor 2020

2020 wordt een belangrijk jaar voor de doorontwikkelingen en volgende fase van BUN-K.

De opstartfase is voorbij. Er wordt verder ingezet op verankering van de werkwijze in de organisatie én het behoud van de aanjaag- en faciliterende rol om slagvaardig in te kunnen blijven spelen op de maatschappelijke, groen-gerelateerde thema's.

A. Rentmeesterschap als tweede natuur

De activiteiten op het gebied van houtoogst zullen als een logisch treintje in de verschillende organisatieonderdelen een landingsplaats moeten krijgen. Vanuit rentmeesterschap wordt een landelijke visie op bos en bomen opgesteld voor onderhoud en aanleg. Hieruit volgt een regionaal meerjarenuitvoeringsprogramma voor vervanging en nog uit te voeren compensatie. Dit uitvoeringsprogramma zal door een landelijk uitvoeringsteam tot realisatie moeten komen. Ook de terugkoppeling en monitoring van de vervangingsopgave en de impact op en bijdrage aan de klimaatdoelen (koolstofvastlegging, deltaplan biodiversiteit en bossenstrategie) zullen een plek moeten krijgen.

Voor gras betekent dit samenwerking met de IPM-teams en opdrachtnemers van de prestatiecontracten om goede logistiek en opslag te organiseren voor het hele proces van oogsten van gras tot halffabricaat.

B. Van ketenregisseur naar leverancier

Als gevolg van goed rentmeesterschap worden de vrijkomende grondstoffen gras, hout en riet ook als grondstof in de markt gezet. De ketens voor graspapier, grasbeton en riet zijn nagenoeg

volwassen. Op het moment dat die volwassenheid bereikt is, kan RWS, net als bij hout, de rol van ketenregisseur loslaten en zich richten op het leveren van de grondstoffen.

C. Van innoveren naar uniformeren

De ontwikkelde werkwijze voor omgang met bos en vrijkomend hout zal breder verspreid en ingebed worden binnen RWS. Daarvoor delen we onze ervaringen en kennis op het gebied van bosbeheer, houtoogst en verwaarding in bijvoorbeeld kennis- en visiedocumenten. Onlosmakelijk is hieraan gekoppeld dat dit verankerd wordt in de standaarden in samenwerking met de lijnorganisatie.

D. Areaaldata en potentie voor bos, bomen en gras in beeld

Om leverancier en rentmeester te kunnen zijn, is de ingezette weg naar het uitbreiden, actualiseren en toegankelijk hebben van data noodzakelijk. In samenwerking met de CIV en de regio's moet duidelijk worden wat RWS aan biomassa beschikbaar heeft, waar dit staat en met welke kwaliteit; en welke potentiële bijdrage RWS kan leveren aan de doelen uit het klimaatakkoord ten aanzien van koolstofvastlegging en de bossenstrategie.

The next step

1



Rentmeesterschap als tweede natuur

Opstellen van een duurzaam, voorspelbaar meerjarenuitvoeringsprogramma voor bomen.

2



Van ketenregisseur naar leverancier

Zodra de (gras)keten voldoende volwassen is, de rol van ketenregisseur loslaten om te focussen op de functie van leverancier van natuurlijke grondstoffen.

3



Van innoveren naar uniformeren

De ontwikkelde werkwijze met betrekking tot omgang met bos en vrijkomend hout laten verankeren in de standaarden.

4



Areaaldata en potentie voor bos, bomen en gras in beeld

Wat heeft RWS waar aan biomassa beschikbaar, met welke kwaliteit? Welke potentiële bijdrage kan RWS leveren met zijn areaal?

5



Fiscale regelingen en ontwikkeling

Uitsluitel en werkwijze voor terugvordering van btw op investeringen.

6



Herijking business case BUN-K

Op basis van voortschrijdend inzicht en marktontwikkelingen wordt in 2020 beoordeeld of een herziening van de meerjarenbegroting nodig is.

E. Fiscale regelingen en ontwikkeling

Op het vlak van btw en omzetbelasting moet uitsluitel en een werkwijze komen om naast de btw terugvordering op de inkomsten, ook btw terug te vorderen op investeringen die in dit kader zijn gedaan. Daartoe zijn criteria als de aard van de investeringen en de periode waarover onderwerp van gesprek met de belastinginspecteur.

F. Herijking business case BUN-K

Op basis van voortschrijdende inzichten én marktontwikkelingen wordt in 2020 beoordeeld of deze ontwikkelingen moeten leiden tot een herziening van de meerjarenbegroting.

Appendix. Begrippenlijst

3P's	People, Planet en Profit.
Areaal	Een specifiek gebied, in dit geval het gebied dat Rijkswaterstaat beheert.
Biobased producten	Producten die gemaakt zijn van hernieuwbare grondstoffen.
Biomassa	Organisch materiaal (d.w.z. van planten en dieren).
Business case	Een project waarbij kosten en baten tegen elkaar worden afgewogen.
Circulaire Economie	Een circulaire economie is een economisch systeem dat is gebaseerd op het minimaliseren van grondstofgebruik door hergebruik van producten, onderdelen en hoogwaardige grondstoffen. Het is een systeem van gesloten kringlopen waarin producten hun waarde zoveel mogelijk behouden, hernieuwbare energiebronnen worden gebruikt en systeemdenken centraal staat vanuit het regenererend vermogen van de aarde. In het 'hier en nu' rekening houden met het 'daar en straks'.
Duurzaamheid	
Ecosysteemdiensten	Diensten die ecosystemen aan mensen leveren: producerend (eten, drinken, bouwmaterialen, etc.), regulerend (CO ₂ -vastlegging, waterzuivering, bestuiving, etc.), cultureel (ervaring, educatie), en ondersteunend (bodemvruchtbaarheid, biodiversiteit).
Groene assets	Het groene areaal dat door Rijkswaterstaat wordt beheerd en waarbij onder invloed van zonlicht grondstoffen als gras, hout, riet, waterplanten en dergelijke kunnen groeien.
Ketenpartner	Partners die producten of diensten aanleveren of afnemen van BUN-K.
KPI	Key Performance Indicator is een meetbare waarde die laat zien in hoeverre doelstellingen worden behaald.
Natuurlijk kapitaal	De voorraad hernieuwbare en niet-hernieuwbare hulpbronnen die gezamenlijk verschillende baten voor mensen opleveren.
Rentmeesterschap	Wat de rentmeester beheert is geleend en moet ongeschonden, liefst met meerwaarde, aan de eigenaar worden geretourneerd of doorgegeven aan een nieuwe generatie. De rentmeester is een specialist in duurzaam beheer.
Verwaarden	Het verwaarden van biomassa hangt samen met het principe van cascaderen (een zo hoogwaardig mogelijk hergebruik van reststromen). In dit proces wordt de biomassa verdeeld in verschillende fracties die alle een verschillende bewerking ondergaan. Zo wordt biomassa optimaal verwaard.



Deze bomen langs het Spuikanaal vormen een risico voor de verkeersveiligheid. We vervangen ze door gevarieerde beplanting: verschillende soorten en van verschillende leeftijden. Zo ontstaat straks een robuust, toekomstbestendig bos.



Deze jaarrapportage is gedrukt op
graspapier met gras uit RWS-areaal

Wij zijn natuurlijk kapitaal.

BUN-K

Business Unit Natuurlijk Kapitaal

Krinkelwinkel 21

4202 LM Gorinchem

natuurlijkkapitaal@rws.nl

www.bun-k.nl

Publicatiedatum maart 2020

BUN-K[®]



Rijkswaterstaat
Ministerie van Infrastructuur en Waterstaat

