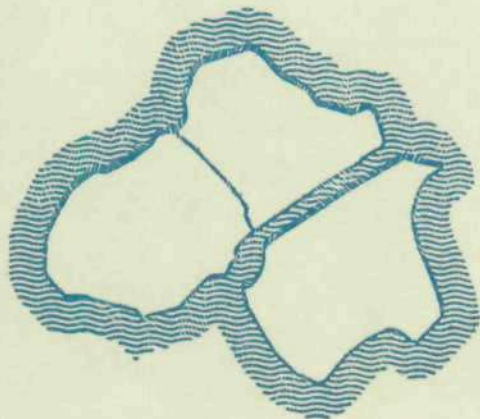
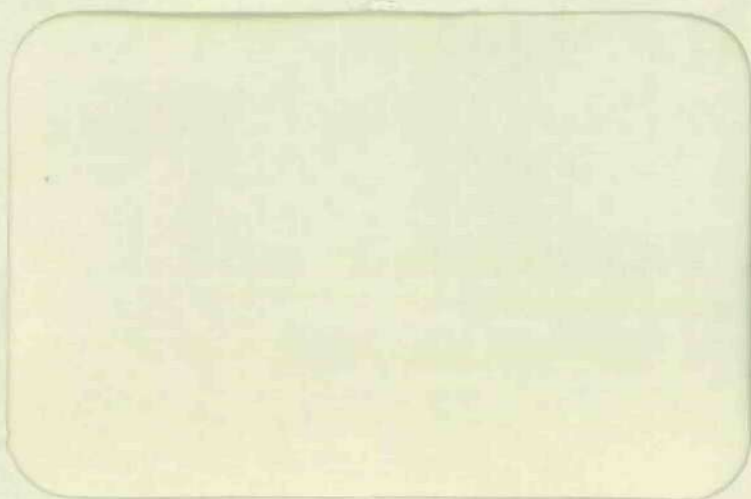


RIJKSDIENST VOOR DE IJSSELMEERPOLDERS



969

xq

J

BIBLIOTHEEK  
RIJKSDIENST VOOR DE  
IJSELMEERPOLDERS

Rijkswaterstaat  
directie IJsselmeergebied  
bibliotheek  
postbus 600  
8200 AP Lelystad

Jaarverslag 1971 van de  
Musea voor de IJsselmeerpolders  
gevestigd te Schokland en  
te Ketelhaven

door

G.D. v.d. Heide

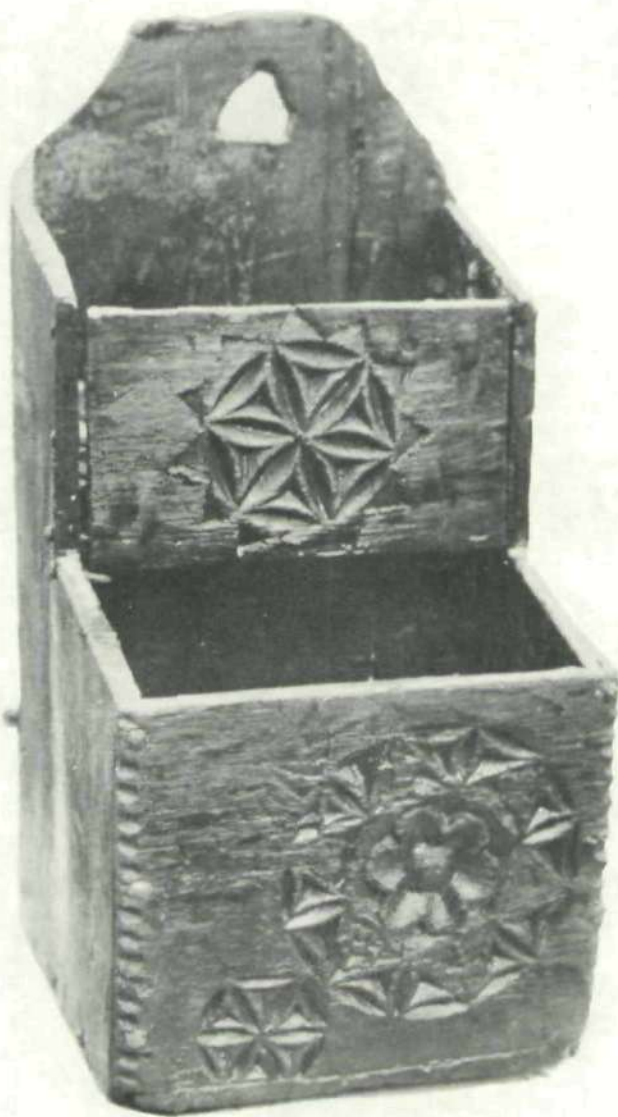
*Fa*  
*h*  
*5000*

*50x*  
*696*

RIJKSDIENST VOOR DE IJSELMEERPOLDERS

HOOFDAFDELING CULTUURTECHNIEK EN RECREATIE

LELYSTAD 1972



Een houten bakje met ingesneden versieringen uit het wrak  
K 84; een vroeg stuk volkskunst.



## TER INLEIDING

Het jaar 1971 was in de ontwikkeling van de musea voor de IJsselmeerpolders vooral van betekenis door de officiële opening van het museum voor scheepsarcheologie te Ketelhaven op 14 april door de Minister van Verkeer en Waterstaat.

Voor deze opening werden uitgenodigd autoriteiten van de ministeries van Verkeer en Waterstaat en van Cultuur, Recreatie en Maatschappelijk Werk, alsmede bij de Rijksdienst voor de IJsselmeerpolders betrokken personen. Eraan voorafgaande ontvingen in het museum de landdrost en diens echtgenote leden van het bestuur van de Zuidelijke IJsselmeerpolders.

De archeologische, geologische en biologische collecties, evenals de verzamelingen op het gebied van de scheepsarcheologie, ondergingen een uitbreiding met vondsten verkregen door eigen opgravingswerk.

Ook werden brachten veel materiaal aan. Zo kon de geologische collectie van Scandinavisch materiaal verder worden uitgebreid met vele monsters uit het moedergebied, vooral van Dalarna.

Fragmenten van een schip en een klein schip uit de vroege 17de eeuw (wellicht gebouwd einde 16de eeuw) werden naar de werkplaats overgebracht voor conservering en restauratie. Dit is een belangrijke aanwinst, die t.z.t. een plaats zal krijgen in het museum te Ketelhaven.

Van grote betekenis was in de verslagperiode het overgaan van het opgraven in handwerk naar machinaal graven. Met deze veel minder tijd-vragende en daardoor minder kostbare manier van opgraven bleek het behalen van zeer goede resultaten mogelijk.

Daarnaast werd geëxperimenteerd met het stereofotogrammetrisch opnemen van opgegraven objecten. Deze methode bleef nog in het experimentele stadium, omdat het object dat werd gekozen ter vergelijking uiteindelijk minder geschikt bleek voor dit doel. Wel werd de indruk verkregen dat de fotogrammetrie, mits de juiste coördinatie wordt gevonden en uitgewerkt, goede mogelijkheden zal verschaffen. Aan de nieuwe methode zal evenwel tevens de wijze van beschrijving (en het tijdstip daarvan) van het object dienen te worden aangepast.

Het wrak op kavel K 84 in Oostelijk Felvoland (het eerste object voor het fotogrammetrisch experiment) is geheel ontgraven en bleek bijzonder gaaf en reconstrueerbaar. Dit schip werd in de tweede helft van de 16de eeuw gebouwd.

Opgraving van een scheepswrak in de bodem van de sloot tussen de kavels K 73 en K 74 bracht een heel bijzonder scheepje van een onbekend type aan het licht. Ook de dateerbare vondsten, met name de aangetroffen



munten, waren zeer de moeite waard.

In Zuidelijk Flevoland werden diverse scheepswrakken gemeld en dezerzijds verkend; complete opgraving vond daar nog niet plaats.

Van veel betekenis was ook dat de eerder begonnen opgravingen op twee vindplaatsen van de Swifterbantcultuur nu konden worden voortgezet door het Biologisch Archeologisch Instituut van de Rijksuniversiteit te Groningen in samenwerking met de afdeling. Er kwam interessant materiaal aan het licht dat verdere onderzoeksmogelijkheden biedt. Met deze opgravingen kon het onderzoek echter niet worden afgerond, zodat plannen voor voortzetting werden besproken.

Er werden in dit jaar weer enkele tentoonstellingen verzorgd: twee in Duitsland, respectievelijk te Bonn en te Krefeld (Landesmuseum Bonn en Museum Krefeld-Burg-Linn), beide met zeer goede belangstelling en drie in eigen land. Ter begeleiding van de tentoonstellingen in Bonn en Krefeld werden voordrachten gehouden over het archeologisch onderzoek in de IJsselmeerpolders.

De conserverings-, en restauratie-werkzaamheden van allerlei materiaal: ijzer, non-ferro metalen, beenderen, aardewerk en leer, werden, als gebruikelijk, voortgezet.

Uiteraard werd in verband met conserveringswerk contact onderhouden met het Centraal Laboratorium voor onderzoek van voorwerpen van kunst en wetenschap te Amsterdam. Ten behoeve van houtconservering werden ook internationale contacten onderhouden:

Op het congres (met velerlei voordrachten en discussies over "biodeterioration") over biologische en biochemische aantastingen van allerlei materialen te Lunteren, werd een voordracht gehouden over scheepsopgravingen en conserverende behandeling van nat hout uit de bodem. Buiten dienstverband werd gewerkt aan een Teleac-cursus archeologie, "Graven naar het verleden", waarvoor veel belangstelling bleek te zijn. Er is daarvoor samengewerkt met de Rijksdienst voor Oudheidkundig Bodemonderzoek (R.O.B.) en het Biologisch Archeologische Instituut (B.A.I.) te Groningen, waardoor veel nieuw filmmateriaal op archeologisch gebied kon worden verkregen. De cursus behandelde de gebieden Nederland, Noord-Duitsland en België.

De voorbereidende studies en verkenningen betreffende het scheepswrak "Amsterdam" bij Hastings konden worden voortgezet in enkele vergaderingen in Londen (met Engels-Nederlandse technische commissie en met de grote commissie waarin de ministeries van C.R.M., Financiën en Buitenlandse Zaken zijn vertegenwoordigd).



De contacten met degenen die in West-Australië betrokken zijn bij het onderzoek van de Verenigde Oost-Indische Compagnie-wrakken werden voortgezet. Ook kwamen contacten in verband met gevonden scheepswrakken tot stand met instellingen en personen in Zuid-Afrika en Engeland.

In het laatst van het jaar werd het gebruik van de nieuwe werkplaats van veel belang. Nadat nog een reeks voorzieningen was getroffen t.a.v. de uitrusting en de inrichting werd nog een schuur van een boerenbedrijf nabij Ketelhaven, dat als bedrijf werd opgeheven aan de afdeling toegewezen. Hiermede is een nieuwe depôt ruimte voor scheepshout en grote ijzeren voorwerpen als ankers, kanonnen en dergelijke verkregen. Bovendien zal er nadat een aantal noodzakelijke voorzieningen is getroffen de conservering van leer en grof ijzer in worden ondergebracht. De plannen daarvoor konden echter dit jaar niet meer worden uitgevoerd.

Enige interne reorganisaties vonden plaats, waardoor het buitenwerk meer efficiënt kon worden ingepast in de werkzaamheden van de buitendienst van de Wetenschappelijke Afdeling en enige administratieve functies van dezelfde afdeling.

Een aantal vacatures kon niet worden vervuld, waardoor de uitwerking van de veldtekeningen van diverse opgravingen stagneerde. Ook de documentatie en het vondstenarchief konden mede door gebrek aan mankracht, niet voldoende worden bijgehouden. Door de onderbezetting is het o.m. ook niet mogelijk de begeleiding van het publiek op ook maar enigermate de bevredigende wijze te verrichten.

Door de combinatie van onderzoeksfunctie en voorlichtende museaal-educatieve taak, waarmee de restauratie- en conserveringsfuncties samenhangen, is het jaarverslag niet uitsluitend op de museale werkzaamheden gericht. De andere aspecten van de afdeling Oudheidkundig Bodemonderzoek van de Rijksdienst voor de IJsselmeerpolders laten zich niet scheiden van de museale taak. De vondstberichten zijn daarom, evenals opgravingsgegevens, kort in dit verslag samengevat. Gelukkig kan worden gezegd, dat bij voortdurende een vrij groot aantal personen, door aanbrenge van vondsten, door verzoeken om informatie en op allerlei andere manieren van hun belangstelling voor de musea en het onderzoek getuigt. Dit aanbrenge en/of melden van gegevens is voor het functioneren van de afdeling van het grootste belang, omdat het onmogelijk is het gehele gebied zonder meer te verkennen of bij alle in uitvoering zijnde werken aanwezig te zijn.

Een aantal van hen die materiaal en gegevens aanbrachten, is in dit

verslag genoemd. Maar er zijn vele personeelsleden van de Dienst der Zuiderzeewerken en/of de Rijksdienst voor de IJsselmeerpolders, die in dit verslag ongenoemd blijven, ondanks het feit dat zij wel dege-lijk gegevens en materiaal aandroegen. Dit mag niet worden gezien als een blijk van mindere dankbaarheid dezerzijds.

De Vereniging van Vrienden van de musea voor de IJsselmeerpolders organiseerde behalve een aantal bijeenkomsten met voordrachten, excursies en cursussen, De werkgroepen voor biologie, geologie werden betrokken bij een geologisch project in het Schokkerbos. Het project omvat het inventariseren en in kaart brengen van een gedeelte van het Schokkerbos ten behoeve van een gesteentetuin. De werkzaamheden daartoe zijn in relatie met het museum, de Stichting de Jonge Onderzoekers en de Dienst Staatsbosbeheer begonnen.

De belangstelling voor de cursussen was goed en het grootst voor de geologiecursussen. Hiervan zijn er nu twee aan de gang: één voor gevorderden en één voor beginners.

#### A. Werkzaamheden

De afdeling Operationeel Onderzoek ging in samenwerking met de Oudheidkundige Afdeling na of, en zo ja, in hoeverre, mechanisatie van de opgravingen mogelijk was. Het uitvoeren van het tijdrovende en veel arbeidskracht vragende grondverzet bleek door inschakeling van een kleine kraan aanzienlijke besparingen in tijd en geld mogelijk te maken. De praktijk toonde toen aan dat werken met een kraan met grijper geen nadelige invloed behoefde te hebben, mits er goed samenspel was tussen de opgravingstechnici en de kraanmachinist.

De wens bestond dezerzijds om na te gaan of ten aanzien van de grafische weergave van scheepswrakken in de IJsselmeerpolderbodem i.p.v. het aloude tekenen, stereofotogrammetrie zou kunnen worden toegepast. Bij de opgraving van de Skuldele schepen in Denemarken was de fotogrammetrische methode noodzakelijk, alleen al omdat de modderige bodem en de kwaliteit van de Vikingschepen ertoe noopten om het gebruikelijk opmeten en tekenen te vervangen door een andere werkwijze. Bij navraag bleek de welwillende medewerking te kunnen worden verkregen van de Meetkundige Dienst van de Rijkswaterstaat om tot een proef te komen. Tegelijkertijd bood een particuliere firma, die sedert nog niet zo lange tijd in Nederland werkt, zijn diensten aan. Er werden zowel door de Meetkundige Dienst, als door deze firma





Het scheepswrak K 84 in een vroeg stadium van de opgraving;  
een vissersschip uit de 16de eeuw.



Het scheepswrak K 73/74 van voor naar achterschip opgenomen,  
een geheel onbekend type schip uit de 15/16de eeuw.



proeven uitgevoerd.

De proeven hadden vertrouwenwekkende uitkomsten, maar maakten tevens duidelijk dat de samenwerking tussen opgravers en degenen die de fotogrammetrische opnamen verrichten, hecht moet zijn. Bovendien is duidelijk geworden dat de plaats van de beschrijving moet worden verlegd, van binnenkamers naar het veld, dus voordat het schip wordt gesloopt. Hierdoor wordt de beschrijving tevens hulpmiddel bij het uitwerken van de fotogrammetrische opnamen.

De opnamen worden op een hoogte van ten minste 9 à 10 m genomen. Dit kan gebeuren vanaf een hoogwerker, wanneer deze ter plaatse kan komen, danwel vanuit een helikopter. Bij het scheepswrak op kavel K 84 is gebruik gemaakt van een helikopter. Het wrak lag evenwel met een merkwaardige slagzij-situatie in de bodem, hetgeen vergelijking van de resultaten verkregen met de klassieke opmeet- / en tekenmethode met die verkregen met de fotogrammetrische opnamen ten zeerste bemoeilijkte. Daarom werd besloten de proef bij een volgende scheepsopgraving te herhalen. Dan kan worden nagegaan wat er moet gebeuren om tot een betere coördinatie te komen.

De afdeling is de Meetkundige Dienst te Delft bijzonder erkentelijk voor hetgeen al is verricht. De tot dusver verkregen uitkomsten hebben duidelijk gemaakt dat stereofotogrammetrie geweldig tijdbesparend kan werken en de uitwerking van de foto's tot bruikbare tekeningen, via terugleesapparatuur, ponsbandvertaling en tekenapparatuur, nauwkeurig en bevredigende resultaten kan leveren. Met deze methode zijn, in goede samenwerking van alle betrokkenen, uiterst nauwkeurige resultaten mogelijk en daardoor een goede interpretatie van het opgravingsobject. Twee scheepswrakken zijn onderzocht door middel van volledige opgraving. Enkele wrakken werden van de lijst van te onderzoeken objecten afgevoerd, omdat verkenning duidelijk maakte dat ze voor verder onderzoek van te geringe betekenis waren, te zeer uit elkaar geslagen om goede resultaten te kunnen verwachten.

De onderzochte wrakken betroffen een 15de eeuws klein scheepswrak in kavelsloot K 73/74 en een vrij zwaar gebouwd schip op kavel K 84, dat in de 15de eeuw tenonder ging en waarschijnlijk ook in die eeuw was gebouwd.

Een kleine ijzeren boot uit een heel recente tijd werd als niet meer van belang, na te zijn leeggegraven, prijsgegeven.

Het scheepswrak op kavel G 116 werd in zijn geheel overgebracht naar de werkplaats ter restauratie en conservering.





Het scheepswrak G 116, een klein ten dele karveel, deels overnaads gebouwd schip, werd overgebracht naar het museum te Ketelhaven.

In Zuidelijk Felvoland werd een aantal verkenningen uitgevoerd in verband met gemelde scheepsresten, waardoor het aantal bekende wrakken in dit gebied aan het einde van dit jaar op zeven kwam.

Het scheepswrak bij Staveren werd door de Marine-duikdienst voor een deel ontlast van vracht: aastrikken, kleine wandtegels en bakstenen. Het restauratie- en conserveringswerk werd, voor zover de veldwerkzaamheden dit toelieten, voortgezet gedurende de wintermaanden. Het restaureren van scheepswrak van G 116 kreeg voorrang. IJzerconservering vond het gehele jaar door plaats. Daarvoor werden enige nieuwe voorzieningen getroffen.

In het laatst van het jaar werd na de toewijzing van de landbouwschuur op kavel N1 reeds een deel van het opgeslagen scheepshout uit het depôt Dronten daarheen overgebracht.

In samenwerking met het Centraal Laboratorium en het Schimmelinstituut T.N.O. wordt het onderzoek naar de schimmels op nat hout voortgezet om tot zo goed mogelijke bestrijdingsadviezen van T.N.O. te komen.

Een onderzoek naar het herkennen van scheepswrakken in de grond door middel van infraroodopnamen werd uitgevoerd door Niwars-Delft. Er werd gevlogen volgens een raai, die dezerzijds zodanig was gekozen dat er een aantal bekende wrakken in de te fotograferen strook voorkwam. Het resultaat was evenwel niet bevredigend. De bekende wrakken konden op de luchtfoto's niet worden teruggevonden.

Beschrijving van het vondstenmateriaal ten behoeve van documentatie en raadpleging kon door onderbezetting van de afdeling niet voldoende voortgang vinden.

Het werk op de tekenkamer stagneerde door langdurige ziekte van de tekenaar. Dit betreft in hoofdzaak de uitwerking van tekeningen die reeds in het veld zijn gemaakt voor publikatiedoeleinden. Ook worden voorwerpen getekend die bij de opgraving van wrakken aan het licht kwamen, voor zover niet met foto's kon worden volstaan.

Ontvangst van bezoek, de boek- en kaartverkoop en het verschaffen van gevraagde mondelinge en schriftelijke informatie omtrent de diverse onderwerpen van studie vroegen als steeds veel tijd. De moderne onderwijsmethodiek richt zich meer en meer op het door de leerlingen zelf uitzoeken, verzamelen en verwerken van gegevens waardoor de musea worden overstelpt met vragen om gegevens en lesmateriaal.



Daarin konden de musea voor de IJsselmeerpolders tot nu toe in veel te geringe mate voorzien, in verband met onvoldoende bezetting, en daarmee samenhangend, onvoldoende geschikt informatiemateriaal. Hierin speelt ook een rol de vraag om materiaal te determineren van belangstellenden die hier of daar wat hebben gevonden op het gebied van biologie, geologie en archeologie. Er wordt naar gestreefd om de cursussen daarin te laten meewerken.

De educatieve taak van de musea is de laatste jaren meer en meer in de belangstelling gekomen. Willen echter de gewenste resultaten worden bereikt, dan zijn daartoe wel voorzieningen nodig, zeker na de uitbreiding van de functie door het openstellen van een tweede museum, dat te Ketelhaven,

Publicistisch werk behoort tot de taak van de afdeling. Artikelen over onderzoek en musea werden geschreven en voordrachten werden gehouden en medewerking werd verleend aan radio en t.v.-opnamen. Ook kranten en tijdschriften besteedden af en toe aandacht aan de musea of aan resultaten van het onderzoek in de IJsselmeerpolders.

#### B. Personalia

In de personeelsformatie van het museum kwam een wijziging tot stand door vertrek van een personeelslid, die werd vervangen door een tijdelijke kracht. Eén personeelslid jubileerde.

Met speciale opdracht was de heer M. de Jong te Nagele werkzaam aan de inventarisatie van de biologiecollectie. Deze verzameling werd tevens gecontroleerd.

Behalve het hoofd van de afdeling waren daaraan verbonden: de heer B. van Dalen, plaatsvervangend hoofd en tekenaar, die echter wegens langdurige ziekte gedurende het gehele jaar zijn functie niet kon uitoefenen, de heer D. Landman, museumassistent voor leiding bij conserverings- en restauratiewerk en tevens tijdelijk voor ontvangst van bezoek te Ketelhaven, de heer H.H. Snoek, adm. ambt. C 1 voor administratieve werkzaamheden, de heer A.J. Doornbos, adm. ambt. C2 voor bibliotheekwerk, de heren H. van Veen (opz. C.), S de Jong en K. Vlierman (beide opz. D.) voor technische taken bij veldonderzoek, conservering en restauraties. Voor bezoekersontvangst en voor ad-



ministratief en correspondentie/secretaresse werk mevr.

G.J.W. Jansen-Naus, en de heer W. van der Woude voor restauratie en conservering van metalen en het maken van replicas. Voor veldwerk bij opgravingen in de zomer en conserveringswerkzaamheden in de winter: de heren J. Kuipers en F.J. Tjallingii; voor onderhoudswerkzaamheden: de heren W. Kaastra, R. van der Meer en H. Plantinga.

Voor vervulling van de weekenddiensten voor de musea te Ketelhaven en Schokland werd de medewerking verkregen van enige studenten te Kampen, met name van de heren W. Dondorp, W. van Minnen, J. Althuis en A. Koffeman. Hun taak is het ontvangen van bezoekers in de beide musea en het verkopen van literatuur, wanneer de bezoekers daaraan behoefte blijken te hebben.

### C. Expositie-, Werk- en Depôt ruimten

#### 1. Expositieruimten

De expositieruimte van het museum te Ketelhaven onderging geen ingrijpende wijzigingen, omdat veranderingen in de inrichting reeds in het voorafgaande jaar waren gereedgekomen. Uiteraard is de inrichting van het museum voor de scheepsarcheologie eerst nu min of meer definitief geworden. De ruimte voor de archeologie in het expositiegebouw te Lelystad-Haven bleef vrijwel ongewijzigd.

Het voormalige kerkgebouw, het stenen bouwwerk op Schokland, werd opnieuw enige malen gebruikt voor bijeenkomsten, vergaderingen en lezingen door de Vereniging van vrienden van de musea voor de IJsselmeerpolders.

In de expositieruimte te Ketelhaven werden gordijnen gehangen rondom het 17de eeuwse scheepswrak E 81 in het midden van het museum en de vloer kwam gereed voor het wrak G 116, dat op poertjes werd geplaatst.

De ruimte waarin bezoekers worden ontvangen voor het geven van een lezing met klankbeelden werd in gebruik genomen. Een en ander liep echter nog niet geheel bevredigend.

Zoals reeds gezegd, is de inrichting van het museum te Ketelhaven min of meer gereedgekomen. Er zal nog worden gestreefd naar verdere uitbreiding van de mogelijkheden voor tentoonstelling van fotomateriaal van de opgraving van scheepswrakken. Naast de grote gesteentevitrines werd een aantal platte legvitrines in gebruik genomen.

Dankzij welwillende medewerking van het Nederlands Historisch Scheepvaartmuseum te Amsterdam kon een aantal copieën worden gemaakt van prenten, schilderijen en tekeningen, die ter toelichting van opgegraven materiaal kunnen dienen. Daarom ook geeft de gehele expositie, onderverdeeld in enkele rubrieken, een inleiding in de scheepsbouwgeschiedenis. Veel complete inventarissen uit scheepswrakken opgegraven uit de bodem van de IJsselmeerpolders zijn tentoongesteld.

## 2. Werkruimten

Door het overbrengen van een deel van de werkzaamheden naar Ketelhaven bleven de werkzaamheden in de werkruimte op Schokland beperkt tot de conservering van beendermateriaal en de ontvangst en het schoonmaken van een deel van het aangevoerde materiaal. De werkplaats te Ketelhaven werd geheel in gebruik genomen voor de conservering van metaal, hout en aardewerk, de restauratie, leerbewerking, enz. De daarvoor benodigde voorzieningen werden aangepast of aangelegd: circulatiesystemen voor het sproeien met conserveringsvloeistoffen, maar ook voor het schoonspoelen van hout, chemische baden voor ijzerbehandeling enz. Bovendien is er ruimte voor tekenwerk en voorziet een klein laboratorium in toepassing van de mogelijkheden van eenvoudige begeleiding van de toegepaste methodiek en resultaten.

Voor de behandeling van het grove ijzer is nog geen bevredigende oplossing gevonden, maar dit kan zodra de landbouwschuur op kavel N 1 de vereiste inrichting heeft.

## 3. Depôt ruimten

De depôt ruimten op de Noordpunt van Schokland, de lichtwachterswoning en het misthoornhuis bleven in gebruik. De daar ondergebrachte collecties werden in het oog gehouden, zodat deze depôts ook s' winters droog en warm konden blijven. De depôt materialen werden voor een deel af en toe voor exposities buiten het IJsselmeergebied gebruikt. Helaas geven deze wat afgelegen gebouwen steeds weer zorgen, doordat onverlaten de gebouwen beschadigen en er trachten in te breken.

De depôt ruimten op de Middelbuurt op Schokland bleven normaal in gebruik voor bewaring van vaatwerk, glas, tegels, non-ferro-metalen en biologica, zowel als voor een deel van de geologiecollectie, die niet is uitgesteld. De bedoeling om alles wat betreft de scheepsbouwgeschiedenis naar Ketelhaven over te brengen, kon nog niet worden ver-



wezenlijkt.

Voor de berging van de geologie-collecties zijn enkele ladenkasten aangeschaft, deze waren noodzakelijk geworden, omdat de collectie zich aanzienlijk uitbreidde en de methode van berging dringend verandering van het opbergsysteem behoefde. Het nieuwe systeem is reeds in gebruik voor de opberging van de omvangrijke collecties zwerfstenen.

#### D. Algemene werkzaamheden

##### 1. Administratie en documentatie

Er werd gewerkt aan vondstenbeschrijving, voor zover de overige werkzaamheden dit toelieten. De verwachting is, dat komend jaar een betere voortzetting van de documentatiewerkzaamheden zal kunnen plaatsvinden door een grotere personeelsbezetting. Omdat de vondsten van voldoende gegevens omtrent vondstomstandigheden zijn voorzien betekent het stagneren van de uitwerking van deze gegevens dat het raadplegen van de gegevens moeizaam verloopt.

De administratieve begeleiding van de binnenkomende vondsten, de bibliotheekbeschrijving, het brievenarchief en het literatuurkaartsysteem ondervonden geen moeilijkheden.

De bibliotheek "Van der Lijn" en de boeken die verworven zijn tezamen met de collectie-Boelens, zijn beschreven. De geologiebibliotheek werd bovendien uitgebreid met literatuur en geologische kaarten van Zweden, uitgebracht door S.G.U. (Sveriges Geologi Undersögelse). Hiermee is een zeer goede basis ontstaan voor het zwerfsteenonderzoek in ons land.

##### 2. Onderzoek en publiciteit

Het onderzoek is niet uitsluitend, hoewel uiteraard wel duidelijk in hoofdzaak op archeologie gericht. Naast dit onderzoek waarin de scheepsopgravingen de belangrijkste rol spelen, wordt aandacht besteed aan de noordelijke en de zuidelijke erratica uit het Zuiderzeegebied. Ook dit jaar gaf de heer W.T. Hellinga te Muiderberg veel belangeloze medewerking ten behoeve van de studie van de herkomst van de zwerfstenen uit de morene. Daarbij is meer en meer de mogelijkheid ontwikkeld om ook uit de Scandinavische landen vergelijkingsmateriaal te verzamelen van moedergesteenten. De contacten met een aantal instituten in Zweden, Noorwegen en Engeland werden voortgezet.



De verzameling biologische preparaten onderging enige uitbreiding op het terrein van zoogdieren, vogels en insecten.

De rondzendkoffers ten behoeve van de scholen werden ook dit jaar gebruikt, waarvoor de distributie door Staatsbosbeheer van veel belang was. Gecombineerd met deze lessen met koffers werden door Staatsbosbeheer ook groepen scholieren naar en in het museum begeleid, waarbij zij met name toelichting kregen op de flora en de fauna in het IJsselmeerpoldergebied.

Er zijn in Duitsland twee tentoonstellingen gehouden die aan het onderzoek in de IJsselmeerpolders waren gewijd en wel in het Landesmuseum te Bonn en te Krefeld-(Burg-Linn) en twee in Nederland: te Amersfoort en te Goes.

#### Wieringermeer

Gedurende het verslagjaar werden enkele vondsten bekend, waaronder een aantal klopstenen uit het zuidelijke deel van de polder. Deze moeten afkomstig zijn van een nederzettingsrest, waarschijnlijk verstoord, in het gebied waaruit eerder ook een aantal stenen bijlen bekend is geworden. Meest waarschijnlijk moet het een en ander worden toegeschreven aan de Jonge Steentijd.

#### Noordoostpolder

Ook in deze periode werden op geologisch gebied weer enige aanwinsten van betekenis geboekt. Zo is er een interessante zeeëgel, een bijzonder gaaf exemplaar, verworven en een granaatgneis met duidelijke plooiing en granaatnesten. De collectie werd voorts uitgebreid met een groot aantal monsters van moedergesteenten, die voor de soortbestemming van de zwerfstenen uit ons eigen gebied van veel belang zijn. Uit de nabijheid van Urk zijn enige zwerfstenen verzameld, die als gidsgesteenten voor de erraticacollectie van betekenis zijn.

Voorts werd een aanzienlijk aantal oppervlaktevondsten aangebracht, vooral uit de directie omgeving van het voormalige eiland Schokland. Het betreft vooral materiaal als glas, aardewerk, steengoed, pijpen en huisdierbeenderen uit de 17de tot de 20ste eeuw. De vondsten geven geen aanleiding tot nader plaatselijk onderzoek. Wel is daarbij enig interessant materiaal, zowel majolica uit de 17de en de 18de eeuw, als nog jongere scherven van Wedgewood en Maastrichts vaatwerk van 19de eeuwse datering. Ook scheepsresten, huisdierbeenderen, en een

aanzienlijk aantal pijpekoppen kwamen tevoorschijn. Voorts ontving het museum een trechterbeker van Siegburgsteengoed uit de late middeleeuwen.

#### Oostelijk Flevoland

Afgezien van enkele losse vondsten van skeletfragmenten van prehistorische dieren zijn weinig gesloten vondsten in de verslagperiode aangebracht. In het westen van de polder werd een scheenbeen van een steppenwisent gevonden op een zandstort. Bij Lelystad werd een kleine kies van een mammoet aangetroffen.

Uit het noordwestelijke gebied is een werktuig van hertshoorn aangebracht. Het betreft een werktuig, dat is gemaakt uit een volgtak van de hoofdstam van het gewei van een edelhert. De tak is verwijderd en er is ter plaatse een gat geboord. De beide einden zijn afgeschuind en scherp gemaakt, mogelijk later nog bijgesneden met een kartelrandig, vermoedelijk stenen mes. Het is een interessant werktuig van weer een ander type dan tot nu toe aangetroffen. Het is een bijl met twee slagkanten - dus geen houweeltype, zoals eerder wél is gevonden. De vindplaats ligt weliswaar in de nabijheid van de Swifterbantcultuurvindplaatsen, maar het is vooralsnog niet zeker of daarmee verband mag worden aangenomen. Een nadere verkenning daaromtrent moet nog plaatsvinden. Het voorwerp dat is gevonden was een oppervlaktevondst, die wellicht eerder dieper heeft gelegen.

De enige jaren eerder aangevangen opgraving van de bewoningssporen van de Swifterbantcultuur op de kavels G 42 en H 46 werden door het Biologisch-Archeologisch Instituut onder leiding van Prof.

A.J. Waterbolk en Prof. D.J. van der Waals voortgezet in samenwerking met de afdelingen Bodemkunde en Oudheidkunde. Daarbij stond in de eerste plaats een meer uitgebreide voortzetting van de begonnen verkenningen voor ogen; bovendien het afronden van een deel van de destijds aangezette opgraving in groter verband evenals het bergen van reeds gevonden skeletten.

Er zijn nu in totaal 10 menselijke skeletten geborgen en overgebracht naar het instituut voor Antropobiologie te Utrecht. Op een van de overgebrachte skeletten werd bij het prepareren een stukje lichniet gevonden met een geboord gaatje, vermoedelijk als hanger-tje meegegeven aan de dode. Er zijn bij de opgraving nog een aantal vondsten gedaan. Besprekingen vonden plaats in verband met de planning voor voortzetting van het onderzoek in het komende voorjaar.



Op de grens van de kavels K 73 en 74 is het daar bij het graven van de sloot aangetroffen scheepswrak opgegraven. Het bleek een bijzonder interessant schip te zijn, dat vermoedelijk in de tweede helft van de 15de eeuw is vergaan. Talrijke reparaties en de aard van het hout wijzen erop dat het vaartuig reeds vrij oud moet zijn geweest, toen het verging. Dit betekent, dat voorlopig mag worden aangenomen dat het schip wel in de eerste helft van de 15de eeuw zal zijn gebouwd. De voorlopige datering van de ondergang is gesteld aan de hand van in het schip gevonden materialen, die echter nog niet geheel konden worden bestudeerd. Er werd een Siegburgsteengoed kan gevonden, daterend uit de eerste helft van de 15de eeuw, een iets latere met zout geglazuurde kan van Duits steengoed uit het midden van de 15de eeuw, een ketting met lange schalmen en een zeer grote, ijzeren dolk in versierde, leren schede en met houten greep, die aan het bovineinde was versierd. Er werden voorts (alles bij één der beide mastsporen) in het schip aangetroffen; een ijzeren bijl, een lepelboor, een klein mes, een breeuwijzer, een haak, een nijptang, enkele botjes en enige zilveren munten.

De munten uit dit schip zijn voorlopig bestudeerd door de directeur van het Koninklijk Kabinet van Munten, Penningen en Gesneden Stenen. Deze meldde dat het een muntgezelschap betreft dat stellig vóór 1460 in omloop moet zijn geweest. Deze datering is geheel in overeenstemming met de eigen opvatting naar aanleiding van overige vondsten in het schip. Intussen bevinden zich tussen deze munten enkele zeer zeldzame, kleine munten uit ons gebied. Dit mag tevens erop duiden dat het een inheems scheepje zal zijn geweest.

Later werden in het voorschip (onder een dekje) een houten graanschop, een ijzeren ketting en enkele scherven van rood aardewerk met glazuursporen aangetroffen. Het schip was weggezonden in de Almere-afzetting, die in ieder geval als laatmiddeleeuws mag worden beschouwd en wel in de zogenoemde Al<sup>A</sup>-laag net boven de laag die wordt aangeduid als Al<sup>C2+3</sup>, een voor de bodemkartering belangwekkende situatie.

Het scheepje zelf was platboemd, waarbij het vlak van het schip karveel was gebouwd. De scheepswanden evenwel waren overnaads gebouwd, hetgeen betekent dat er in voor- en achterschip plaatsen zijn waar de platte karveelbodem overgaat in de overnaadse constructie van de wanden naar het scherpere deel van voor- en achterschip. Deze constructie -die tot voor kort in combinatie onbekend was- kon dus opnieuw worden gesignaleerd.

Het schip is nog om meer redenen van betekenis en wel omdat de



lengte/breedteverhouding uitzonderlijk is:  $\pm 7 : 1$ . Bij een lengte van ruim 15 meter is het scheepje slechts 2,20 meter breed, bij een holte van plm. 70 cm.

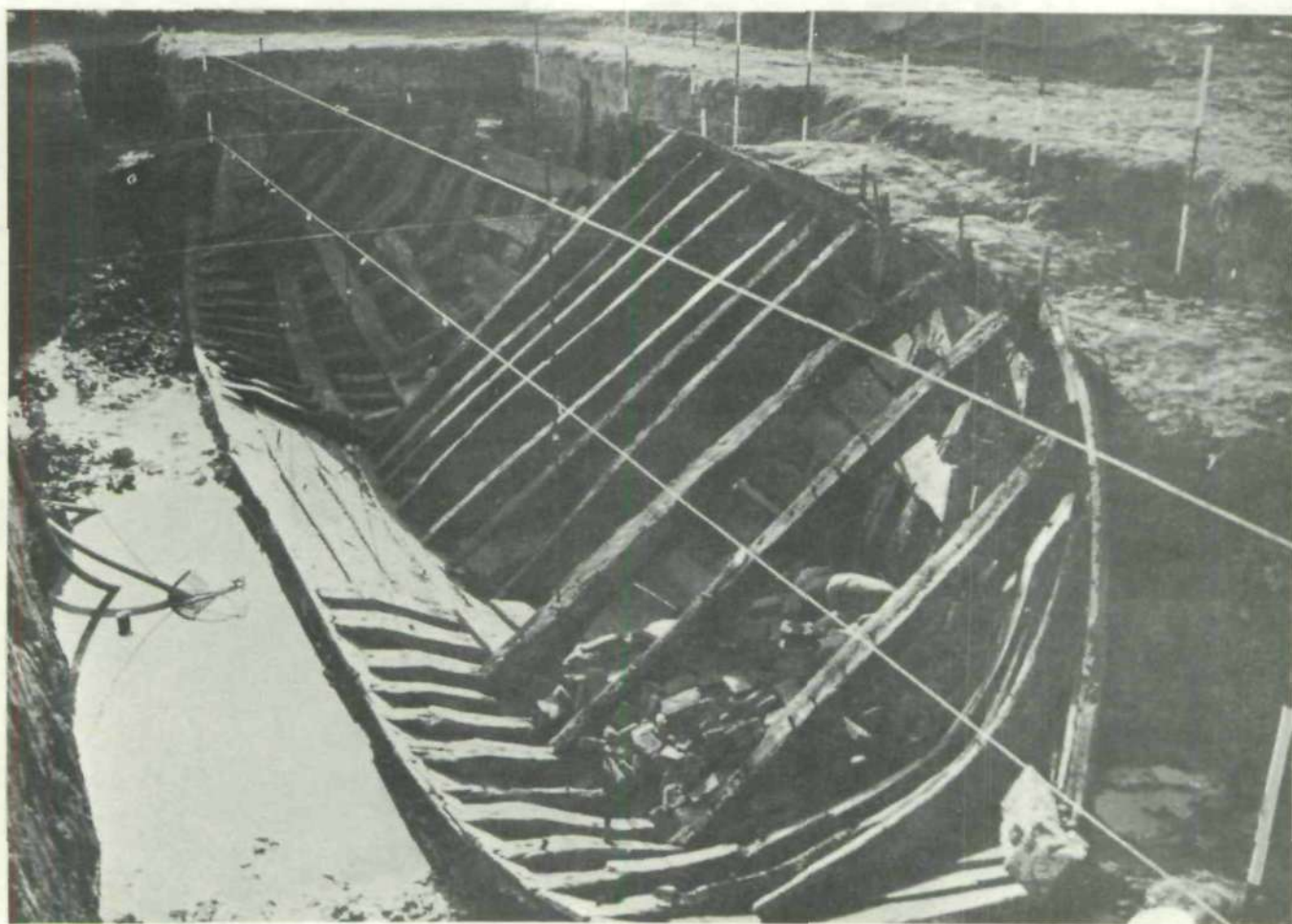
Het schip heeft twee mastsporen, waarvan er een bijna in het midden en de andere meer voorlijk is geplaatst. Toch wijst de vorm van het schip er niet op dat het een echt zeilschip is geweest; eerder moet worden gedacht aan het gebruik van een verplaatsbare mast, waarmee het scheepje dat wellicht overigens werd geroeid uitsluitend voor de wind kon zeilen. Het moet een vrachtschip zijn geweest, maar van lading is tot nu toe geen spoor gevonden, hoewel de aanwezigheid van de houten zaadschop op graanvervoer zou kunnen wijzen.

In het voorschip werd een dekje aangetroffen dat een ondiepe ruimte afsloot. De dekleggers voor dit dekje rustten op de spanten, soms in de spant ingekeept, soms half tegen de zijkant van de spanten bevestigd. Deze constructie lijkt daarmee op die welke bekend is van de Viking-schepen uit de 9de en 10de eeuw. Er wordt overwogen een deel van het scheepje te bewaren op grond van het feit dat omtrent schepen van deze aard in West-Europa vrijwel niets bekend is.

Het wrak is bekeken door de Commissie voor de Historische Scheepswraken. Deze heeft de Rijksdienst geadviseerd een deel ter grootte van ongeveer 5 m lengte te bewaren. Bewaren van het totale schip is om verschillende redenen niet mogelijk; een deel was reeds bij het slootgraven verwijderd, het midden- en het achtergedeelte van het vaartuig waren in een heel slechte toestand. Nadat de opgraving was afgesloten en delen die niet bewaard zouden blijven, waren verwijderd, is een ongeveer 5 m lang fragment van de voorconstructie van het vaartuig, verpakt in een ijzeren frame, gelicht en naar de werkplaats te Ketelhaven overgebracht. Het opnemen en transporteren is snel en uitstekend verlopen. Het fragment is bewaard op grond van de constructie. Het scheepje had een vorm die onbekend is en waaromtrent in de literatuur niets kan worden teruggevonden.

De ontgraving van het wrak op kavel S 2 is afgewerkt: motor en schroef van dit kleine, ijzeren vaartuig zijn bewaard. De put is dichtgemaakt. Het wrak heeft weinig nieuws uit scheepsbouwkundig oogpunt opgeleverd. Het wrak van kavel K 84 is systematisch ontgraven met behulp van een kraantje. De resultaten van deze ontgraving, die mede werd begeleid door de afdeling Operationeel Onderzoek en de Werktuigkundige Dienst, zijn uitstekend en tot ieders bevrediging. Het systeem van opgraving kon ongewijzigd blijven en het schip heeft niets geleden. De opgraving bleek duidelijk voordeliger te kunnen worden uitgevoerd.





Scheepswrak K 84 nadat dekhout van voor- en achterschip en  
bun is verwijderd.



Het wrak K 84, nadat delen van dekken zijn weggenomen.



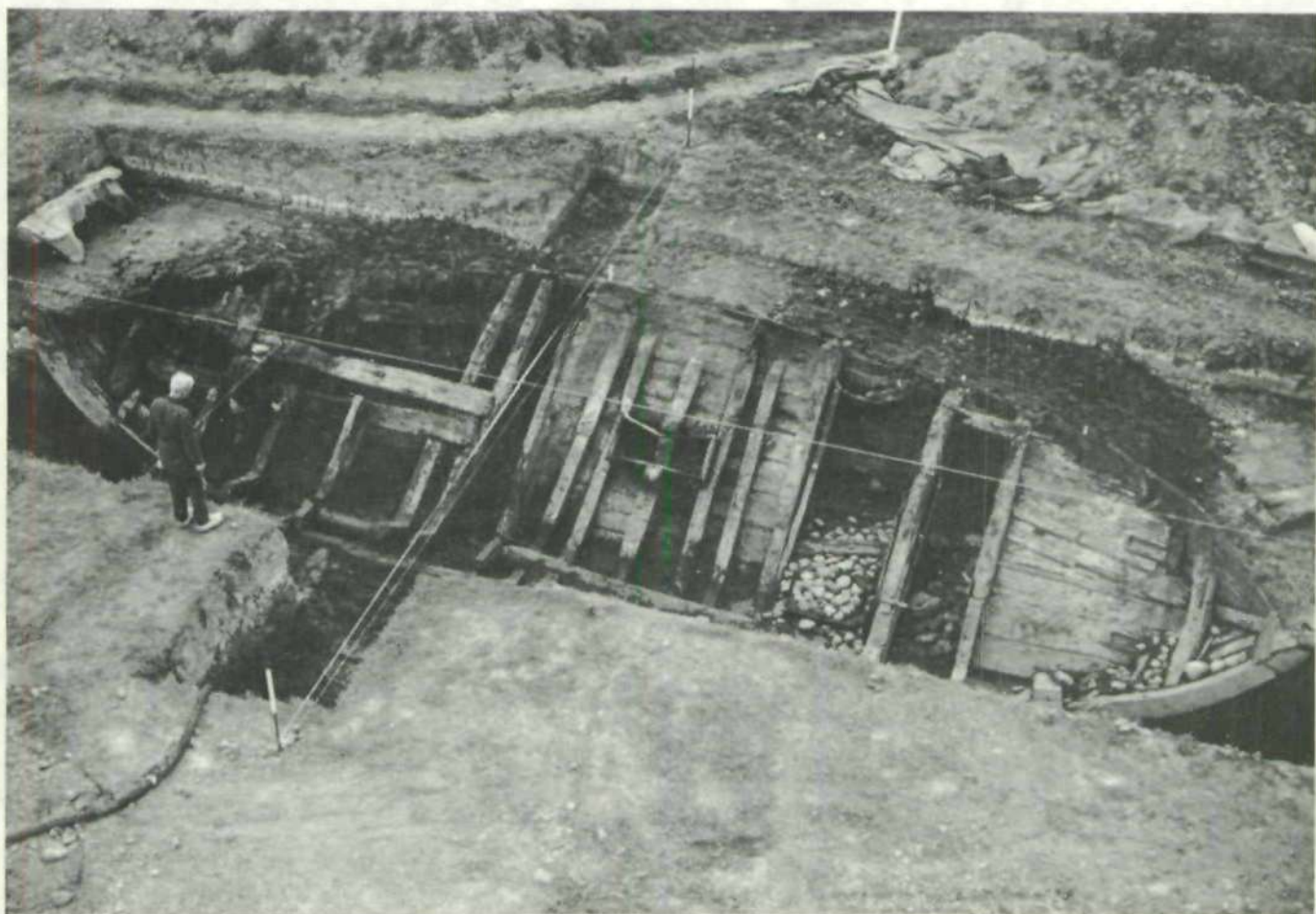
Na de ontgraving wordt thans geëxperimenteerd door de Meetkundige Dienst van Rijkswaterstaat en door een partikuliere firma, op geheel vrijblijvende basis met het stereo-fotogrammetrisch opnemen van het wrak. Het experiment houdt in dat gepoogd wordt met stereofoto's het gehele schip vast te leggen tijdens diverse stadia van de opgraving, waarna de verkregen foto's op tekening worden overgebracht met speciale apparatuur. Indien dit bevredigend gelukt betekent het dat een grote stap is gedaan in de richting van het verrichten van het vele tekenwerk buiten i.p.v. binnen.

T.a.v. het scheepswrak K 84 is zowel het normale tekenwerk uitgevoerd, als de stereofotogrammetrische methode toegepast.

Het wrak K 84 werd in een bijzonder goede toestand aangetroffen. Het maakte een slagzij in de grond onder een hoek van 20-30° waardoor het bakboord diep in de ondergrond is gedrongen en in het grondwater is gebleven ook nadat het polderpeil was bereikt. Aan stuurboordzijde is het echter vrij sterk door verdroging aangetast. De bakboordkant is volkomen gaaf en tot in details compleet bewaard gebleven.

Het schip heeft voor- en achterstevan en zelfs het roer behouden. Er is een gave spil aan bakboordzijde in het wrak aangetroffen. Kleinere vondsten uit het schip zijn een houten vuurbak met tegelvloer, zoals eerder aan boord van vissersschepen is gevonden. (Deze bak was de plaats waarin aan boord voedsel werd bereid op een kacheltje of in een metalen bak met hout en turf). Een druppelvormige, kleine aardewerken kookpot op drie voetjes, een kleine steelpan met zeer brede steel, een Duitse steengoed kan met uitgeknepen voet, een paar ijzeren treeften, een ijzeren visnetbeugel en een houten kistje dat bijzonder mooi versierd is met uitgesneden figuren, die een bijzonder fraaie en vroege volkskunst vertegenwoordigen. Ook is een koperen aker gevonden. De tot nu toe gedane vondsten wijzen duidelijk naar de 16de eeuw. Ook enig schoeisel met zeer brede neus, die heel kort is afgesneden, verwijst naar die tijd. Het schip kan dus, naar het zich laat aanzien, wel in de eerste helft van de 16de eeuw zijn gebouwd.

Het betreft een vissersboot met de bun in de zware constructie, die karakteristiek is voor dit type. Het vaartuig heeft veel overeenkomst met het wrak van kavel T 23 dat enkele jaren geleden werd ontgraven, maar dat jonger was dan K 84. De ballaststenen -noordelijk materiaal- worden gewogen en gedetermineerd. Een hoeveelheid rode bakstenen is ten dele voor netverzwaring gebruikt, zoals blijkt uit inkepingen. Wat betreft de zwerfstenen is het vermoeden dat dit ballastmateriaal in Nederlands gebied werd verzameld van uit Scandinavië herkomstige



Het wrak K 84 bevatte ook een vuurplaat en ballaststenen.



gesteenten.

De opgraving van het schip is dus geheel mechanisch uitgevoerd en het tekenen is zowel volgens de stereofotogrammetrische als op de traditionele wijze geschied. De resultaten van de eerstgenoemde tekenmethode zijn erg bevredigend, zodat welhaast als conclusie kan worden gesteld, dat voortaan deze methode beslist voorkeur zal genieten op grond van grote nauwkeurigheid en snelheid van uitvoering. Bovendien heeft de methode, mits begeleid met nauwkeurige beschrijving in een vroeg stadium goede mogelijkheden voor reconstructie van de opgenomen wrakken. Het in de toekomst geheel op deze methode overschakelen vraagt wel een nieuwe aanpak met aanpassing aan de duidelijke accentverlegging die deze methode vereist.

Bij de Meetkundige Dienst van de Rijkswaterstaat te Delft werden de problemen omtrent deze werkmethode en de doelstellingen van de scheepsarcheologie vergeleken en doorgesproken met alle bij het experiment betrokkenen. De kiel en het roer zijn naar de werkplaats te Ketelhaven overgebracht.

Op de kavels B 19 en B 20 werden de beide eerder gemelde en van belang zijnde wrakken nader gemarkeerd in verband met de op deze kavels uit te voeren werkzaamheden. Beide wrakken staan op de lijst van opgravingen van komend jaar. Ook het scheepswrak N 10 werd uitgezet in verband met mengwoelen.

Het scheepswrak G 116 werd verder uitgegraven met de bedoeling het schip te bewaren. Tijdens dit graafwerk bleek dat het transporteren van het schip een snelle beslissing nodig maakte, in verband met het beschikbaar zijn van een kraan en mede door voorzieningen die op kavel G 116 werden getroffen. Daardoor werden vrijgraven en bergen verhaast. Helaas konden de noodzakelijke voorzieningen minder zorgvuldig worden getroffen, waardoor een deel van het voor- en het achterschip bij het heffen is losgelaten. Het zal wat meer werk vragen bij de restauratie die nu is begonnen.

Bij het schoonmaken van het schip en onder het wrak zijn weinig vondsten meer gedaan. Een munt Frisia van 1616 (of 1615) past geheel in de reeds eerder te voorschijn gekomen vondsten.

De restauratiewerkzaamheden zijn begonnen, maar konden nog niet geheel worden afgesloten; zij vorderen nu redelijk zodat goede hoop kan worden gekoesterd dat komend jaar dit wrak in de museumruimte kan worden geplaatst.

Van kavel D 2 is een scheepswrak gemeld dat werd verkend. Het is waarschijnlijk een vrij jong wrak. Er is voorts een scheepszwaard gemeld



Het wrak K 84 nadat bijna alle binnenscheepse constructies verwijderd zijn en dus kiel, stevens en de huid van het schip geheel zijn waar te nemen.



dat helaas door omstandigheden tijdens het vinden uit elkaar is gescheurd. In sectie G is een pompkoker gevonden.

Een proefonderzoek naar een wrak op kavel N 47 werd beëindigd, toen bleek dat de scheepsrest van onvoldoende betekenis was.

Van kavel F 40 werden enige verzwaaringen gemeld, bestaande uit gewichten van 25 kg elk.

Het 17de/18de eeuwse wrak op kavel A 55 werd bekeken door de Commissie voor de Historische Scheepswrakken. De opgraving van dit schip, aldus het advies, kan het best worden aangehouden tot meer bekend is omtrent het bergen van het wrak van de "Amsterdam" bij Hastings, waaromtrent thans de mogelijkheden voor berging in studie zijn.

In deze polder is voorts een boei gevonden die naar het museum is overgebracht. Een anker met houten stok van kavel J 8 werd overgebracht naar de werkplaats te Ketelhaven. Op kavel A 7 is eveneens een stokanker aangetroffen, waarvan de stok helaas ontbreekt.

Op kavel G 149 zijn scherven gevonden die nog nader worden bestudeerd.

#### Zuidelijk Flevoland

In dit gebied vonden verkenningen plaats naar aanleiding van enkele vondstmeldingen. Er zijn nu in dit gebied in totaal 6 scheepswrakken bekend en wel twee op kavel PZ 23, twee op NZ 43 (een daarvan op de grens van NZ 43/44), een op PZ 152 en een op PZ 6.

Verkenningen werden ook uitgevoerd naar aanleiding van scheepswrakmeldingen van de kavels PZ 23 en WZ 10. Het eerste wrak bleek 18 m lang te zijn en 3 m breed. Het schip heeft meest waarschijnlijk een platte, karveel gebouwde bodem en overnaadse boorden; het is een constructievorm, die interessant genoeg is en kan wijzen op 16de- of vroeg 17de eeuwse ouderdom.

De verkenning van wrak WZ 10 wees op een vaartuig van 19 m lengte, dat over 6 m breedte in de grond voorkomt. Het is niet helemaal zeker dat dit de scheepswijdte is.

Van kavel PZ 24 werd een anker geborgen van het type stokankers, maar helaas ontbrak de houten stok. Van dezelfde kavel is een gewicht van 25 kg aangebracht, dat vermoedelijk als verzwaarder zal hebben gediend. Een los roer werd meegenomen van kavel EZ 22. Het lag daar op een stortplaats. Het moet afkomstig zijn uit sectie EZ of sectie OZ. Het is een betrekkelijk recent type, maar niettemin qua vorm wel een interessant stuk.

In sectie OZ is een grote steen aan het licht gekomen van noordelijke

herkomst. Omdat het een zeer goed gidsgesteente is, een grijze Ref-sundgraniet, is dit exemplaar bewaard.

Van dit gebied kwamen nog enkele vondstmeldingen binnen. Zo werd een vondst van hout gemeld, betrekking hebbend op een aantal boomstammen. Voorts is in sectie NZ een scheepsrest gemeld; dit betreft alleen maar een vlak van een schip. Op kavel OZ 36 is een scheepszwaard aangetroffen dat is overgebracht naar Ketelhaven.

Op kavel MZ 6 is een scheepswrak verkend van 15,60 m lengte en 4,50 m wijde. Het schip wordt gereserveerd voor nader onderzoek.

In het gebied aan de zuidelijke rand is een ijzeren kogel gevonden uit de 17de of de 18de eeuw. Het is een mooi, gaaf exemplaar in heel goede conserveringstoestand.

#### Markerwaard

Uit dit gebied zijn in de verslagperiode geen vondsten van betekenis gemeld.

#### IJsselmeer

Door Rijkswaterstaat, Arrondissement Hoorn, zijn bij opruimingswerkzaamheden van een scheepswrak - in de nabijheid van Staveren - talrijke geglazuurde- en ongeglaazuurde plavuizen, kleine, gele bakstenen en honderden witte Makkumer tegels aan het licht gekomen. De vondst wijst op een wrak uit de 18de eeuw, vermoedelijk uit de tweede helft daarvan. Het is duidelijk een lading bouwmaterialen, die wellicht voor restauraties nog van belang kunnen zijn. Het moet een aanzienlijke vracht zijn geweest, vermoedelijk afkomstig uit Makkum of Workum. Er is nagegaan of dit materiaal niet te veel zout bevatte en daardoor minder bruikbaar zou zijn. Daarna is een voorlopige verkenning uitgevoerd met medewerking van Rijkswaterstaat, Arrondissement Hoorn, door duikers van Marineduikschool. Dit onderzoek kon nog niet worden afgerond. Een hoeveelheid plavuizen werd geborgen.

Naar aanleiding van dit scheepswrak voor de kust van Staveren verrichtte de Marine duikdienst aanvankelijk een verkenning. Daarna werd na een verzoek daartoe een deel van de lading gelost. De lading bestaat uit gele bakstenen van bijzonder goede kwaliteit, geglazuurde plavuizen met groene, gele en donkerbruine glazuur en witte wandtegels. Er zijn tijdens enkele dagen werken vele honderden ervan geborgen. Omtrent de juiste datering is nog niet veel naders te melden, maar



voorlopig mag worden aangenomen dat deze omstreeks de late 18de of heel vroeg 19de eeuw moet worden gesteld. De hoop is gevestigd op nog beter dateringsmateriaal. Er werd bericht ontvangen van het duikbedrijf van de Mijndienst Nederland, dat voorjaar 1972 de werkzaamheden aan dit wrak worden hervat, omdat de werkzaamheden in 1971 voortijdig moesten worden gestaakt.

Door de schipper van W.R. 40 te Den Oever werd een vondst gemeld, meegebracht uit de Noordzee. Het waren resten van een grote houten ton (sporen van duigen waren nog waarneembaar) die geheel gevuld was geweest met cement en as. Wellicht heeft dit zware brok gediend voor verankering van een boei of als ballast.

Het schijnt dat in het Workummernieuwland totaal 3 scheepswrakken aanwezig zijn. Bij uitgevoerde werken zijn althans een aantal resten waargenomen die hierop wijzen.

### Randgebied

Uit de Noordzee werd een aantal vondsten aangebracht, die door vissers waren opgevisst van de visgronden. Daarbij bevonden zich: een walvisbeen, beenderen, kiezen en tandenfragmenten van mammoeten, waaronder heel interessant materiaal.

Er werd een mast verworven van een botter.

Via het Marinemuseum te Den Helder werden enkele houten tonboeien en een ijzeren boei, een anker met houten stok en een zwaar stuk geschut verkregen.

### 3. Restauratie en Conservering

Aan de restauratie van het wrak van kavel G 116 werd gewerkt, opdat het schip zal kunnen worden overgebracht naar het museum. De houtconserveringsproblematiek kwam eerder in dit verslag ter sprake.

De Commissie voor de Historische Scheepsresten IJsselmeerpolders kwam bijeen om advies uit te brengen over de scheepswrakken K 73/74 en K 84. Van het wrak K 73/74 wordt een gedeelte ter bewaring overgebracht naar de werkplaats.

Ten behoeve van diverse experimenten was er herhaaldelijk contact met het Centraal Laboratorium voor onderzoek van voorwerpen van Kunst en Wetenschap te Amsterdam.

Beendermateriaal, vooral van prehistorische dieren, maar ook resten van huisdieren, werden in plasticbadem behandeld om een afsluiting

te bewerkstelligen, waardoor de sterke, ongunstige beïnvloeding door temperatuurswisselingen wordt verminderd. Krimp doet anders veelal het bot steeds meer scheuren en splijten.

Van enige vondsten waarvoor dit wenselijk werd geoordeeld zijn afgietsels gemaakt in verband met expositie of uit een ander oogmerk.

E. Aanwinsten, voorwerpen in bruikleen, enz.

In de bijlage worden de aanwinsten van het museum, met vermelding van vondstgebied en vinder in volgorde van binnenkomst, vermeld. Personeel van de in de polders of bij dijkaanleg en baggerwerken betrokken Diensten, dat vondsten aanbracht, wordt in de lijst niet vermeld. Evenzo zijn de aanwinsten die binnenkwamen als resultaat van het veldonderzoek van de afdeling om technische redenen onvermeld gebleven. Aan de vindere is vrijwel steeds als dankbetuiging schriftelijk bericht gezonden omtrent de betekenis daarvan. Het museum is steeds bijzonder erkentelijk voor de medewerking die "van buiten" wordt gegeven.

F. Monumenten

Ook dit jaar werd de afdeling betrokken in adviserende zin bij behandeling ten behoud van enkele monumenten in de Noordoostpolder, waarvan beheer en onderhoud geheel of gedeeltelijk berusten bij Staatsbosbeheer.

1. Zuidpunt van Schokland

Omdat de toestand van de fundamente van de laat-middeleeuwse kerk van Ens op de Zuidpunt van het voormalige eiland dringend herstel vroeg, is hiermede begonnen. Er werd evenwel besloten de bovenzijde van de baksteenfundering af te dekken, in de hoop daarmee de sterke, ongunstige weersbeïnvloeding iets te temperen.

2. Middelbuurt van Schokland

De terp werd met van elders aangebrachte overtollige grond voor een deel iets opgehoogd, evenals een deel van het eilandterrein vlak bij de weg. Hierdoor is een klein terrein ontstaan, dat op drukke momenten mede kan dienen als parkeerruimte, hetgeen vooral in het hoogseizoen een welkome aanvulling betekent.



De bomen op de terp ontwikkelden of handhaafden zich goed. Er deden zich geen verdere problemen met iepziekte voor.

Het onderhoud van de ankercollectie op het museumterrein en dat van de houten beschoeiing verliepen normaal.

De maquettes op het terrein werden, waar nodig, gerestaureerd of vernieuwd.

### 3. Noordpunt van Schokland

De beide hier overgebleven huizen: de lichtwachterswoning en het misthoornhuis, bleven als depôtruimten in gebruik bij de afdeling. Helaas wordt er nogal eens het een en ander aan deze huizen vernield. Er werd rondom de voormalige lichtwaterswoning een nieuw hek geplaatst. De beplanting op de havendammen is fors uitgegroeid en markeert de havenbodem heel duidelijk.

### 4. Geologisch reservaat P. van der Lijn

De groeiende belangstelling voor het reservaat heeft problemen doen ontstaan. Dankzij de bespuitingen door Staatsbosbeheer is het terrein goeddeels vrij van begroeiing. Het blijkt echter mer en meer dat er stenen van het terrein worden weggehaald of stuk geslagen door bezoekers op zoek naar fossielen. Deze onbevredigende toestand heeft geleid tot de vraag hoe verder moet worden gehandeld ten aanzien van de te verlenen vergunningen. Met ingang van 1 januari 1972 zullen nu uitsluitend bezoeken aan het terrein mogelijk zijn die tijdig aangevraagd zijn. Het bezoek geschiedt met begeleiding van iemand van Staatsbosbeheer of van een van degenen, die de geologiecursus meemaakten en zich voor het begeleiden van bezoekers hebben opgegeven.

### 5. Kuinderburcht

De landschappelijke aanduiding van de eerste burcht van Kuinre bleef gehandhaafd. De beplanting heeft een aantrekkelijk landschap doen ontstaan rondom dit historisch terrein.

### 6. Oud-Kraggenburg

Met de nieuwe bewoning van dit op de monumentenlijst geplaatste historisch-waterstaatkundig monument is de handhaving in zoveel mogelijk oorspronkelijke vorm zo goed mogelijk gegarandeerd.

## G. Voorlichting

### 1: Musea voor de IJsselmeerpolders

Er is een bespreking geweest over het expositiegebouw te Lelystad-Haven i.v.m. actualiseren en opknappen van de expositie en verplaatsing die te gelegener tijd zou moeten plaatsvinden.

Er is voorts gewerkt aan restauratie en conservering van vondstenmateriaal. Zo is de restauratie van aardewerk goed op gang gekomen.

Er zijn weer tal van aardewerkvormen uit scheepswrakken aan de collectie toegevoegd.

Ook de restauratie van glas is weer ter hand genomen.

De behandeling van het ijzer stagneerde door de verhuizing van de werkplaats, waardoor de droogstoof niet kon worden gebruikt.

Behandeling van beendermateriaal met een afdekplastic wordt voortgezet, evenals behandeling van werktuigen van hertegewei met een nieuw produkt dat via een contact met een Duits onderzoekcentrum onder onze aandacht kwam.

Mede op initiatief van de Nederlandse Ambassade te Bonn en met medewerking van het Ministerie van Cultuur, Recreatie en Maatschappelijk Werk, afdeling Internationale Betrekkingen werd te Bonn een tentoonstelling ingericht in het Rheinisches Landesmuseum Bonn met als hoofdthema de archeologie - vooral de scheepsarcheologie - van de IJsselmeerpolders. Daartoe is na een bezoek onzerzijds aan dit museum - om de ruimte te leren kennen - de directeur van het museum te Bonn, tezamen met de Ambassaderaad voor Pers en Culturele Zalen, in de musea voor de IJsselmeerpolders geweest ter bezichtiging van het te exposeren materiaal. Er is veel bezoek geweest: ongeveer 10.000 bezoekers in enkele weken. Vervolgens was de tentoonstelling te Krefeld, Burg-Linn opgesteld en had ook daar veel belangstelling.

De tentoonstellingen betreffende het oudheidkundig bodemonderzoek te Amersfoort en Goes bleven tot eind september/begin oktober open. Er werd gewerkt aan het tekenen en uitwerken van het scheepswrak T 23 (O. Fl.). De muntvondst uit wrak T 21 wordt thans behandeld. Contacten zijn gelegd i.v.m. methodiek voor het droogvriezen of in vriestoestand bewaren van bodemvondsten.

Ter gelegenheid van de instelling van de gemeente Dronten werd tezamen met afdeling Voorlichting een tentoonstelling gemaakt "Facetten van de gemeente Dronten", waarin 11 facetten konden worden behandeld. In de verslagperiode werden beide musea druk bezocht. Talrijke school-



groepen zijn ontvangen.

Er zijn filmopnamen voor de N.O.S. gemaakt t.b.v. een t.v.uitzending in de rubriek: "Van Gewest tot Gewest" over beide musea.

De directeur van het International Maritime Museum te Greenwich

- Sir Basil Greenhill - bezocht beide musea met zijn echtgenote.

De Archeologische Werkgemeenschap Nederland maakte tijdens de jaarvergadering een excursie naar de musea op Schokland en te Ketelhaven.

In de K.R.O.-uitzending: "Adempauze" werd aandacht aan de musea besteed door middel van een vraaggesprek.

Van de bezoekers aan beide musea kunnen enkele speciaal worden genoemd: Mr. Jacobs, restauratie- en conserveringsleider van een museum in Nieuw-Zeeland; Mrs. Fenwick en Miss Angela Croome in verband met een middeleeuws wrak dat in Kent - in Engeland - is gevonden en door het Britse museum wordt bestudeerd. Voorts werden beide musea bezocht door de "Stiftung Deutsches Schifffahrtsmuseum" te Bremerhaven, mede in verband met de conserveringsproblematiek met de Bremerkogge.

## 2. Museum Schokland

De opberging en de expositie van de geologische collectie werd verbeterd i.v.m. de aanzienlijke uitbreiding van de monstercollectie uit Scandinavië en de het vorige jaar verworven collectie-Boelens.

Het museum op Schokland werd druk bezocht in de verslagperiode, alhoewel het bezoekersaantal iets is achtergebleven bij het voorafgaande jaar. Van de bezoekers kunnen hier afzonderlijk worden vermeld: een groep van de Volksuniversiteit Amsterdam; een Braziliaanse geoloog, gast van de Geologische Dienst te Haarlem; een internationale groep landbouwdeskundigen als gasten van het Ministerie van Landbouw en een grote groep deelnemers aan een excursie van de Vereniging "Oud-Alkmaar".

Het bezoekersaantal was ruim 70.000.

## 3. Museum Ketelhaven

Het museum werd geheel gereedgemaakt en op 14 april officieel geopend door de minister van Verkeer en Waterstaat. Vóór deze openstelling was een groot aantal gasten uitgenodigd van de ministeries van Verkeer en Waterstaat en van Cultuur, Recreatie en Maatschappelijk Werk, alsmede van bij de Rijksdienst voor de IJsselmeerpolders betrokken personen. Tevoren vond in het museum een

ontvangst plaats van leden van het bestuur van de Zuidelijke IJsselmeerpolders door de Landdrost en zijn echtgenote.

Het museum mag zich reeds in een goede belangstelling verheugen, zowel van publiciteitsmedia als van particulieren. De tot nu toe vernomen reacties op de inrichting zijn onverdeeld gunstig. Het aantal bezoekers was in 1971 ruim 23.000.

In het museumgebouw is een zaaltje ingericht met audiovisuele middelen, dia's en geluidband, om bezoekers in te leiden. Eventueel ook met een film, er is een kleine filmcabine aanwezig. Het gereedzijnde fotomateriaal werd gemonteerd.

Er is een nieuw rolpaard gemaakt voor een van de kanonnen uit het museumbezit. Ook is voortgewerkt aan het doorsnedemodel van een Fries smakschip:

De werkzaamheden aan het schip E 81 in de museumruimte werden voortgezet.

Aan de blazer, het schip dat vóór het museum buiten is opgesteld, werd een aantal voorlopige herstelwerkzaamheden uitgevoerd. De mast is opgeknapt en het roer is hersteld.

Er werden panelen gemaakt betreffende die diersoorten, die in zeewater of op het land, hout aantasten en daarom voor houtbewaring gevaarlijk zijn.

#### 4. Expositiegebouw Lelystad-Haven

De archeologische expositie in dit gebouw te Lelystad-Haven kende geen veranderingen van betekenis. Voor het verslag betreffende dit Expositiegebouw wordt verwezen naar het jaarverslag uitgebracht door de Commissie van Beheer. Het is afzonderlijk aan dit verslag toegevoegd.

De cursussen voor de Vereniging van Vrienden van de Musea voor de IJsselmeerpolders zijn voortgezet op het gebied van geologie, biologie en archeologie.

Toelichting werd zowel te velde als in de musea gegeven wanneer daartoe de wens kenbaar was gemaakt. Eerder werd reeds vermeld dat in verband met onderbezetting van de afdeling niet steeds op bevredigende wijze hieraan kon worden voldaan.

Schriftelijk ingekomen vragen en verzoeken om determinatie van vondsten werden steeds zo spoedig mogelijk beantwoord.

De vragen hadden betrekking op onderwerpen van geologische, biologische en archeologische aard, de geschiedenis van de Zuiderzee of de eilanden daarin en de scheepsbouwhistorie. Voor zover mogelijk werd



instructief materiaal verschaft, wanneer daarom werd gevraagd. De toenemende vraag vereist dat de afdeling zich daarop meer gaat instellen.

Er zijn voor buitenlandse bezoekers toelichtingen in diverse talen beschikbaar over het museum op Schokland, (Deens, Duits, Engels, Esperanto, Frans, Zweeds en Nederlands).

#### 5. Publiciteit

Met tal van musea, instellingen en instituten in binnen- en buitenland, die hun werkterrein vinden op het gebied van archeologie, scheepsarcheologie, scheepvaarthistorie, met name vooral de scheepvaartmusea en het Rijksmuseum Zuiderzeemuseum, werden nuttige contacten onderhouden. Voorts met de Rijksdienst voor het Oudheidkundig Bodemonderzoek te Amersfoort, en met een aantal buitenlandse musea. De nieuwe Teleac cursus "Graven naar het verleden" bood mogelijkheden om nader in te gaan op tal van archeologische problemen en vooral ook materialen. Gegevens omtrent het onderzoek naar de archeologie van het Zuiderzeegebied konden er mede in worden betrokken. Ongerekend mondelinge toelichtingen, gegeven op verzoek in de musea te Schokland en Ketelhaven, wanneer dit om speciale groepen ging, werden de navolgende voordrachten gehouden met betrekking tot de werkzaamheden van de afdeling:

Vereniging "Oud Barneveld" te Barneveld,  
"Scheepsarcheologie in de IJsselmeerpolders en elders in de wereld".

Oudheidkundige kring Rhenen-Rozendaal.  
"Bodemvondsten in de IJsselmeerpolders".

Kon. Ned. Natuurhistorische Vereniging, afdelingen te Den Haag, Haarlem, Amsterdam en Nijmegen.  
"Biologisch-Archeologisch onderzoek in de IJsselmeerpolders".

Volksuniversiteit Utrecht over prehistorie in het raam van een archeologiecursus.

Oudheidkundige Vereniging "Flehite" te Amersfoort,  
over de Swifterbantcultuur en over Scheepsvondsten in de IJsselmeerpolders.

Vereniging tot Beoefening van de geschiedenis van Nijmegen en omgeving, "NUMAGA", over archeologie van het Zuiderzeegebied.

Nederlandse Dierkundige Vereniging (congres te Harderwijk),  
"Enkele resultaten over het Biologisch-Archeologisch onderzoek in  
de IJsselmeerpolders".

Vereniging van Vrienden van het Zuiderzeemuseum te Enkhuizen,  
"Scheepswrakken in de Zuiderzeebodem".

Archeologische Werkgemeenschap Nederland, werkgroep Zaanstreek en  
Omstreken,  
"Archeologie van het Zuiderzeegebied".

College Zeemanshoop Amsterdam,  
"Onderzoek van scheepswrakken uit het verleden; hier en elders in  
de wereld".

Stichting Contact van de Gelderse Oudheidkundige Verenigingen en  
Musea - Cursus amateur-historici -  
"Het ontstaan en de geschiedenis van de Zuiderzee".

Oudheidkamer Harderberg,  
"Bodemvondsten in het oosten van ons land".

Te Bonn voor Rheinisches Landesmuseum en te Krefeld-Burg Linn,  
"Archäologie auf dem Meeresboden".

Te Leuvenum voor het internationaal symposium;  
"Problems around ship-archaeology and the preservation of shiprem-  
nants of the past".

De exposities, waaraan door beide musea werd medegewerkt, zijn eer-  
der in dit verslag reeds gemeld.

In 1971 werden door het hoofd van de afdeling enkele studiereizen  
gemaakt en wel: naar Hastings en Londen, in verband met het scheeps-  
wrak "Amsterdam" bij Hastings en enkele studiereizen naar Noord-  
Duitsland en België in verband met prehistorische gegevens.

In dit jaar verschenen - afgezien van artikelen in enkele dagbladen -  
verslagen, rapporten en mededelingen betreffende onderzoek en musea,  
in het tweemaandelijks Overzicht van de werkzaamheden van de Rijks-  
dienst voor de IJsselmeerpolders, en in de Driemaandelijkse Berich-  
ten betreffende Zuiderzeewerken.

Voorts nog de navolgende publikaties:



- Heide, G.D. van der, "Scheepswrakken in de IJsselmeerpolders" *Ons zeewezen*; 60ste jaargang, april 1972, nr. 4, pag. 27-31.
- Heide, G.D. van der, "Archäologie auf dem Meeresboden" *Rheinisches Landesmuseum*, Bonn 1971, 32.
- Heide, G.D. van der, "Problems of ship-archaeology and the preservation of ancient ship remnants" of the International Biodeterioration Symposium, Biodeterioration of Materials; vol. 2, Londen.
- Heide, G.D. van der, "Scheepvaart", Deel 2 van "Elseviers Jeugd Encyclopedie".
- Heide, G.D. van der, "Archeologie-Teleactief", *Teleactiviteit*, contactblad voor cursisten van Teleac, jaargang 2. 1971/'72.
- Heide, G.D. van der, "Redding na ondergang". *Bedrijvigheid rond een scheepswrak uit de 17de eeuw*. "Land en Water". Jaargang nr. 6, 1971, pag. 52, 56.

##### 5. Vereniging van Vrienden

Uiteraard was de samenwerking van de afdeling met de Vereniging van Vrienden van de musea voor de IJsselmeerpolders voor beide van veel nut en belang. Er zijn twee afdelingen met reeds meer dan 400 leden en junior-leden. In beide polders functioneren werkgroepen (Noordoostpolder en Oostelijk Flevoland), die tentoonstellingen, excursies en cursussen organiseren, of dergelijke uitingen gezamenlijk organiseren. Vergaderingen worden afwisselend op Schokland en te Ketelhaven gehouden. De werkgroep archeologie organiseerde opnieuw de voortzetting van de cursus archeologie en excursies naar opgravingen. Deze cursus wordt begeleid door het hoofd van de afdeling. De werkgroep biologie kwam tot nieuw leven door middel van excursies en bijeenkomsten. De groep werd mede ingeschakeld bij de inventarisatie van een gedeelte van het Schokkerbos i.v.m. de plannen voor het maken van een gesteentetuin in dit bosgebied. Dit geschiedt in samenwerking met de beide werkgroepen geologie (gevorderden en beginners) die samenwerken met de stichting de Jonge Onderzoekers. Het project Gesteentetuin-Schokkerbos biedt thans mogelijkheden voor praktijkwerk voor amateurgeologen en biologen met als doel een gesteentetuin te maken waar allerlei gesteenten met voldoende toelichting kunnen worden getoond in mooie en grote exemplaren. Voor dit werk is een stuurgroep in het

leven geroepen ter begeleiding van het werk in kleine werkgroepen die tezamen bezig zijn verschillende facetten van het project uit te werken (biologische inventarisatie, planning, beplanting, presentatie en toelichting enz.).

De Vriendenkring, het blad van de Vereniging van Vrienden, verscheen ook nu weer met artikelen over musea, onderzoek, programma's van de werkgroepen; over het poldergebied, enz. Het blad bevordert de band tussen de leden van de vereniging als een deel van de gemeenschap en de daarin functionerende musea.

RIJKSDIENST VOOR DE IJSSELMEERPOLDERS  
Afd. OUDHEIDKUNDIG BODEMONDERZOEK.  
Het Hoofd van de Afdeling

G.D. v.d. Heide



Expositiegebouw te Lelystad-Haven

Jaarverslag 1971

Het bezoek aan het Expositiegebouw te Lelystad-Haven over het jaar 1971 was in verhouding tot het voorafgaande jaar iets lager. Het totale aantal bezoekers in 1971 bedroeg 47468 (1970: 51461), van wie 20714 buitenlandse gasten (1970 18327). Van dit aantal kwamen er 5526 uit West-Duitsland, 3687 uit Frankrijk, 2267 uit Groot-Brittannië en 1932 uit de Verenigde Staten van Noord-Amerika. Cijfers van enkele andere nationaliteiten: 787 Belgen, 609 Italianen, 501 Japanners, 549 Zweden, en 661 Zwitsers.

Het bovenstaande geeft geen zuiver beeld, want er komen ook internationaal samengestelde groepen (totaal 2051 personen omvattend in dit jaar), waarin tal van nationaliteiten zijn vertegenwoordigd. Deze kunnen evenwel niet nauwkeurig worden geregistreerd, omdat slechts één of enkelen van de groep in het gastenboek tekenen. Het aantal bezoekers van Oosteuropese landen was in vergelijking tot voorafgaande jaren groter.

Verdeeld over het jaar is het bezoek per kwartaal als volgt geweest (tussen haakjes het aantal buitenlandse gasten):

1ste kwartaal	4523	(1354)
2de kwartaal	19767	(9378)
3de kwartaal	18260	(8090)
4de kwartaal	4918	(1892)

Er waren 3 dagen met meer dan 500 bezoekers, nl. op 23 september: 821, op 17 juni: 519 en op 23 april: 501.

Op 176 dagen lag het bezoekersaantal tussen 0 en 100, op 99 dagen tussen 100 en 200, op 57 dagen tussen 200 en 300, op 22 dagen tussen 300 en 400 en op 6 dagen tussen 400 en 500.

In het gebouw werden 729 groepen al dan niet onder begeleiding van functionarissen van beide diensten ontvangen. Voor 669 groepen werd een toelichtende inleiding gehouden en wel 212 in het Nederlands, 114 in het Frans, 107 in het Duits en 185 in het Engels. In 51 gevallen werden via een tolk in andere dan de bovengenoemde talen toelichtingen gegeven. Het aantal ontvangen groepen was in de maanden april, mei en juni het grootst, telkens boven de 100; daarna volgde september met 99 groepen. Boven verwachting kwamen in de vakantiemaanden juli en augustus nog resp. 70 en 50 groepen naar het gebouw. Het laagst bleef de maand

januari met 6 groepen. Er waren 10 dagen bij met meer dan 10 groepen die een inleiding verkregen.

Als reden voor enige teruggang in het bezoekersaantal wordt gedacht aan de toenemende mogelijkheden voor het bezoek aan interessante objecten in de polder, maar ook de betrekkelijke slechte verwijzing naar het gebouw, waar weliswaar de verkeersweg van de verbinding van het westen met het noorden van het land vlak langs loopt, maar van waar geen aanwijzing wordt gegeven omtrent het gebouw voor informatie. Omdat de boekverkoop is gestegen bij iets dalend bezoekcijfer, mag een toegenomen interesse bij de bezoekers worden verondersteld. Ditzelfde wordt door de voorlichtingsambtenaren ervaren bij de vragen die de bezoekers stellen. De expositie was behoudens Nieuwjaarsdag en Eerste Kerstdag het gehele jaar geopend.

Er werd bij de voorlichting zoveel mogelijk van de audiovisuele middelen die ter beschikking staan, gebruik gemaakt.

Er moeten wel een aantal verbeteringen en actualiseringen in de expositie worden uitgevoerd waarvoor plannen zijn ontworpen. Voor een deel kunnen ook de achterraumten (de aangebouwde voormalige school) nog beter worden benut.

De voorlichtingsambtenaren hebben - waar wenselijk of noodzakelijk - het een en ander zelf aan de opstelling verbeterd. Zij hadden enige gelegenheid door bezoek kennis te nemen van nieuwe werkprojecten. Soms begeleiden zij groepen bezoekers door de polders.

Als enkele opmerkelijke gebeurtenissen moge worden gememoreerd dat het gebouw in september voor het huidige doel 15 jaar dienst heeft gedaan.

Een Duitse gids vierde ook een jubileum met zijn 25ste bezoek met een groep aan het Expositiegebouw.

Het gebouw had door blikseminslag in de schoorsteen enige schade. Het personeel van het Expositiegebouw Lelystad-Haven verzorgde een heel groot deel van de gegeven toelichtingen en de dagelijkse begeleiding, behoudens voor de groepen die geleid werden door gespecialiseerde medewerkers van één der beide Diensten

De Commissie van Beheer onderging wijziging van samenstelling, doordat in de plaats van de heer ir. G.P. Felius de heer ir. J.H.M. Latour in zijn functie van Hoofd van de afdeling Voorlichting en Documentatie van de Dienst der Zuiderzeewerken, zitting nam in genoemde Commissie. De heer G. Timmler bleef voor de bovengenoemde Dienst in de commissie.



De heer drs. A.J. Venstra, Hoofd van de afdeling Voorlichting bij de Rijksdienst voor de IJsselmeerpolders, verliet de Dienst. Diens plaats zal in 1972 door zijn opvolger worden ingenomen. De heer A.J. Lindenbergh, aan dezelfde afdeling van de R.IJ.P. verbonden, bleef als secretaris optreden. De beheerder van de musea voor de IJsselmeerpolders te Schokland en Ketelhaven, de heer G.D. van der Heide, bleef als adviseur aan de commissie toegevoegd.

De dagelijkse werkzaamheden in het Expositiegebouw werden verzorgd door de heren jhr. E.W. Berg van Middelburg, P. van Oijen en D. Huizinga. Voor het schoonmaakwerk bleef mevr. G. Scheffer-Elzinga in functie.

's-Gravenhage/Zwolle

De Commissie van Beheer

Vondsten in 1971

<u>Vindplaats</u>	<u>Vinder</u>	<u>Omschrijving</u>
<u>Oostelijk Flevoland</u>	De heer A. Goudshoorn, <u>Lelystad</u>	Tuinfluiter
<u>Noordoostpolder</u>	Thea en Jelle Vonk, <u>Rutten</u>	Houtsnip
<u>Noordoostpolder</u>	R. Jansen, <u>Nagele</u>	Holenduif
<u>Noordoostpolder</u>	De heer Sandra, <u>Emmeloord</u>	Sabelsprinkhaan
<u>Noordoostpolder</u>	Gustaaf Oldebeuving, <u>Nagele</u>	Bosrietzanger
<u>Noordoostpolder</u>	Leerlingen v.d. Chr. Scholengemeenschap, <u>Emmeloord</u>	Fitis
<u>Noordoostpolder</u>	Tineke Stam, <u>Rutten</u>	Fazant
<u>Noordoostpolder</u>	H. Deinum, <u>Tollebeek</u>	Albino zwaluw
<u>Noordoostpolder</u>	Tepper, <u>Tollebeek</u>	Albino zwaluw
<u>Noordoostpolder</u>	Leerlingen Chr. Lagere School <u>Luttelgeest</u>	2 Jonge fazanten
<u>Noordoostpolder</u>	B. Oldengarm, <u>Espel</u>	Witte nerts
<u>Noordoostpolder</u>	De heer Binksma, <u>Ens</u>	Zanglijster



<u>Vindplaats</u>	<u>Vinder</u>	<u>Omschrijving</u>
<u>Noordoostpolder</u>	Leerlingen v.d. R.K. Lagere School <u>Emmeloord</u>	Spreeuw
<u>Noordoostpolder</u>	Leerlingen v.d. School "De Zilvermeeuw" Plan West <u>Emmeloord</u>	Wilde eend
<u>Noordoostpolder</u>	De heer J. de Jong <u>Creil</u>	Ransuil
<u>Noordoostpolder</u>	Fam. Panthanleon van Eck, <u>Emmeloord</u>	Merel
<u>Noordoostpolder</u>	Leerlingen R.K. Lagere School. <u>Emmeloord</u>	Koperwiek
<u>Noordoostpolder</u>	Fam. De Groot <u>Emmeloord</u>	Snip
<u>Noordoostpolder</u>	Leerlingen R.K. Lagere School, <u>Emmeloord</u>	Groenling
<u>Noordoostpolder</u>	De heer Z.W. Siemonsma <u>Emmeloord</u>	Bokje
<u>Urk</u>	De heer F. Gnodde, <u>Urk</u>	Wintertaling (wijfje)
<u>Noordoostpolder</u>	Leerlingen v.d. Chr. Lagere School <u>Luttelgeest</u>	Roodborstje

<u>Vindplaats</u>	<u>Vinder</u>	<u>Omschrijving</u>
<u>Noordoostpolder</u>	Fam. Faber, <u>Kraggenburg</u>	Tuinfluitcr
<u>Noordoostpolder</u>	Fam. P.J.A. Naus, <u>Ens</u>	Torenvalk
<u>Noordoostpolder</u>	Ria Hanse, <u>Rutten</u>	Zwarte roodstaart
<u>Noordoostpolder</u>	De heer J. de Graaf, <u>Emmeloord</u>	Tjiftjaf
<u>Noordoostpolder</u>	Anne en Hannie Kuipers, <u>Nagele</u>	Nachtvlinder ("Avondrood")
<u>Noordoostpolder</u>	De heer Bergsma, <u>Emmeloord</u>	Groenling
<u>Noordoostpolder</u>	De heer B. Veldhuis, <u>Ens</u>	Groenling
<u>Noordoostpolder</u>	Monique Naus, <u>Ens</u>	Zanglijster
<u>Noordoostpolder</u>	Harry Bouman en Wim Mullegen, <u>Emmeloord</u>	Bunzing
<u>Noordoostpolder</u>	Anton v.d. Burgwal <u>Ens</u>	Tamme duif (met ring)
<u>Noordoostpolder</u>	H.J.A. Evenboer <u>Emmeloord</u>	Twee oeverzwaluwen
<u>Noordoostpolder</u>	Leerlingen v.d. Chr. Lagere School <u>Luttelgeest</u>	Kramsvogel



<u>Vindplaats</u>	<u>Vinder</u>	<u>Omschrijving</u>
<u>Noordoostpolder</u>	Leerlingen v.d. L.O.M. School <u>Emmeloord</u>	Zwarte kraai
<u>Noordoostpolder</u>	Leerlingen v.d. R.K. Lagere School, <u>Espel</u>	Waterhoen
<u>Noordoostpolder</u>	Leerlingen v.d. Chr. Lagere School, <u>Emmeloord</u>	Vink
<u>Noordoostpolder</u>	Leerlingen v.d. Chr. Lagere School, <u>Luttelgeest</u>	Wilde eend, groenling en waterhoen
<u>Noordoostpolder</u>	Tonneke Eissens, <u>Kraggenburg</u>	Sijsje
<u>Noordoostpolder</u>	Hans Klijnstra, <u>Nagele</u>	Merel
<u>Noordoostpolder</u>	De heer Meutstege, <u>Emmeloord</u>	Twee graspiepers
<u>Noordoostpolder</u>	De heer Regelink, <u>Vollenhove</u>	Dwergvleermuis
<u>Noordoostpolder</u>	Hans Klijnstra, <u>Nagele</u>	Spotvogel
<u>Noordoostpolder</u>	A. Hettinga, <u>Tollebeek</u>	Huiszwaluw
<u>Noordoostpolder</u>	Leerlingen v.d. Chr. Lagere School, <u>Luttelgeest</u>	Koperwiek

Vindplaats	Vinder	Omschrijving
<u>Noordoostpolder</u>	Leerlingen v.d. Chr. School, <u>Luttelgeest</u>	Sperwer
<u>Noordoostpolder</u>	Leerlingen v.d. L.O.M. Flevoschool, <u>Emmeloord</u>	Zilvermeeuw in jeugdkleed, verbas- terd exemplaar v.e. wilde eend
<u>Noordoostpolder</u>	De heer J. Plakmeijer, <u>Emmeloord</u>	Spreeuw
<u>Noordoostpolder</u>	Leerlingen v.d. Albert Schweitzer School, <u>Emmeloord</u>	Zilvermeeuw
<u>Noordoostpolder</u>	Leerlingen v.d. Chr. Lagere School, <u>Luttelgeest</u>	Twee merels mannetje en vrouwkje
<u>Noordoostpolder</u>	De heer J.E. Duursema, <u>Emmeloord</u>	Tafeleend
<u>Noordoostpolder</u>	Leerlingen v.d. Chr. Lagere School, <u>Luttelgeest</u>	Bunzing, huismus, merel en koperwiek
<u>Noordoostpolder</u>	Leerlingen Jac. Revius School, <u>Emmeloord</u>	Koperwiek
<u>Noordoostpolder</u>	De heer H. Bovendeur <u>Ens</u>	Merel

Niet alle aangebrachte dieren konden worden opgenomen in de collectie; een deel werd afgestaan aan het Biologisch Archeologisch Instituut te Groningen.



<u>Vindplaats</u>	<u>Vinder</u>	<u>Omschrijving</u>
Noordoostpolder	Marinus Hildebrand <u>Nagele</u>	Kies v.e. paard, tand v.e. koe, scherven van rood aardewerk (17e eeuw), scherven van aarde- werk (Maastrichts) (19e eeuw), scherven van Duits steengoed 17-19e eeuw). pijpekoppen, pijpe- stelen en scherven van Bourgondische flessen (18e eeuw), schedel v.e. bunzing
<u>Noordoostpolder</u>	Wim Bierman, <u>Emmeloord</u>	Twee(waarschijnlijk niet officiële) on- geijkte gewichten (lood)
<u>Noordoostpolder</u>	Jan Beintema e.a. <u>Ens</u>	Scherven van baardman- kruiken (17e, 18e en 19e eeuw), een oorfragment van Sieg- burg steengoed (14e/ 15e eeuw), enkele scherven van Delfts aardewerk; een ijze- ren pen
<u>Noordoostpolder</u>	De heer L. Naus Hoofd R.K. Lagere School, <u>Espel</u>	Twee vuursteenknollen
<u>Muiderberg</u>	De heer De Jager, <u>Kampen</u>	Kanonskogel (17de/ 18de eeuw)

<u>Vindplaats</u>	<u>Vinder</u>	<u>Omschrijving</u>
<u>Noordoostpolder</u>	Wim v.d. Belt <u>Ens</u>	Flessehals (18e/19e eeuw, fragmenten van 17e/18e eeuwse rood aardewerk testen, voetjes van zalfpotjes 18e eeuw, kiezen v.e. koe, pijpekoppen en een steel van 18e/19e eeuwse pijpen
<u>Noordoostpolder</u>	Peter en Jaap Visserman, <u>Emmeloord</u>	Koekiekiezen, tand van een koe, rood aardewerk scherf met slijkversiering, ijzeren hout (20e eeuw), stukje verspoeld baksteen
<u>Noordoostpolder</u>	Tonny v.d. Berg, <u>Ens</u>	Enkele runderbeenderen, hielbeen v.e. koe, operarmbeen, stukken van scheenbeen en schouderblad van koeien, kiezen en tanden van koeien, twee ijzeren spijkers, (wellicht 17e/18e eeuws), ijzeren haakje, punt v.e. jalonstok, visloodje, spaakbeen v.e. schaap
<u>Noordoostpolder</u>	De heer W.C. v. Marle <u>Emmeloord</u>	Scherven van Westerwalds steengoed kan (17e eeuw), scherven van een kleine schotel, meerkleurig versierd uit de 18e eeuw



<u>Vindplaats</u>	<u>Vinder</u>	<u>Omschrijving</u>
<u>Noordoostpolder</u> omgeving Schokland	De heer H. v.d. Burgwal <u>Ens</u>	Kies v.e. tam varken, rib v.e. schaap, voet v.e. groen glazen bo- kaaltje, 17e eeuw, ge- deelte v.e. Engels aar- dewerk kopje, scherf Keuls steengoed (be- schadigd porceleinen handje (18e eeuw), dek- selfragmenten v.e. rood aardewerk pot
<u>Noordoostpolder</u> omg. Schokland	Maaïke Jouwsma <u>Ens</u>	Scherf v.e. Jacobakan (14e/15e eeuw)
-----	Ulco Sijmonsma Laetere School <u>Lelystad</u>	Runderbotten, onder- kant kom Maastichts steengoed (19e eeuw), tuit v.e. aardewerk theepot (19e eeuw), pij- pekop, stukken sterk ge- oxideerd ijzer, twee oren v.e. Keulse steen- goed inmaakpot, delen van rood aardewerk steel- pannen, schedel v.e. mens
<u>Noordoostpolder</u>	Jan Beintema en Harry Veijer, <u>Ens</u>	Steelpan uit de 16e eeuw, majolicascherf 17e eeuw, pijpekop (19e eeuw), stuk spinschijfje (17e eeuw)
<u>Noordoostpolder</u>	Inge Groenhuis en Henriëtte van Panthaleon van Eck <u>Emmeloord</u>	Stuk grafsteen (dijkmate- riaal) uit 17e eeuw, stuk bazalt (dijkmateriaal), middervoetsbeen v.e. koe, stuk slak (oven)

<u>Vindplaats</u>	<u>Vinder</u>	<u>Omschrijving</u>
<u>Noordoostpolder</u>	Addy en Gerhard Breas, e.a., <u>Nagele</u>	Fragment v.e. ijzeren steelman, fragment v.e. bruin-gele tegel, frag- ment v.e. glazen fles (17e/18e eeuw, majolica- scherven (17e/18e eeuw), scherven van Keuls steengoed (18e eeuw), Duits steengoed (16e/ 17e eeuw), pijpekoppen (17e/18e eeuw)
<u>Noordoostpolder</u>	Jan, Henk en Petra Mijnheer, <u>Ens</u>	Scherven rood aardewerk (17e/18e eeuw), gewricht v.e. rond aardewerk (6e eeuw), voetfragment v.e. Jacobakan (14e/15e eeuw), majolicascherven (17e/18e eeuw), Engels steengoed- scherven uit Wedgewood (19e eeuw), pijpekoppen (18e eeuw)
<u>Noordoostpolder</u>	Peter Vervloet, <u>Ens</u>	Stuk dakpan, scherven rood aardewerk (17e eeuw), stuk vuursteen, scherven van 18e eeus majolicaschotel, pijspe- kop (18e eeuw), schotel- tje uit Wedgewood - En- gels steengoed - (19e eeuw), voetscherf Rärens Steengoed



<u>Vindplaats</u>	<u>Vinder</u>	<u>Omschrijving</u>
<u>Noordoostpolder</u>	De heer Nijmeijer, <u>Ens</u>	Rood aardewerk scherven (pannen, kookpotten, schalen en doofpotten), resten van Duits steengoed: oliekruiken etc., pijpekoppen, blauw hardsteen (dijkmateriaal), stukken v.e. bord uit Hessen (16e/17e eeuw), klein (kinder speelgoed) testje, pijpestelen en -koppen, 2 vogelpoten (verm. zwaan), flessehalzen, Duitse (Naussause) steengoed mineraalwaterkruiken
<u>Noordoostpolder</u>	Jan v.d. Plas en Kees Abman, <u>Emmeloord</u>	IJzeren korvijngel, bekenfragment v.e. koe, onderkaak v.e. varken, stuk kolenkalk (dijkmateriaal), stuk steengoed, vele scherven van voeten, oren en randen van rood aardewerk uit de 17e/18e eeuw, scherven van grote Duitse steengoed oliekruiken, scherven van glazen flessen (18e/19e eeuw), scherven van majolica borden en schalen, pijpekoppen (17e/18e eeuw), atlas v.e. schaap
<u>Noordoostpolder</u>	J.C. Berman, <u>Emmeloord</u>	Kleine trechterbeker van Siegburg steengoed plm. 1400 - 1425

<u>Vindplaats</u>	<u>Vinder</u>	<u>Omschrijving</u>
<u>Oostelijk Flevoland</u>	W. Blink, <u>Dronten</u>	Tegelfragment (17e/18e 18e eeuw)
-----	T. Backer, <u>Wilhelminaoord</u>	Schijf uit een scheeps- blok, steen met een merk- waardige gladde breuk: een gneis
<u>Noordoostpolder</u> Noordzee ?	Fa. De Boer (U.K. 180) <u>Urk</u>	Stuk walvisbeen, kies v.e. mammoet, enkele fragmenten v.e. kies v.e. voorhistorische olifant- achtige, twee pijpbeende- ren v.e. mammoet, gedeel- te v.e. hoektand v.e. jonge mammoet, twee gedeelten van hoektanden v.e. vol- wassen mammoet, midden- handsbeen v.e. runder- achtige
<u>Noordoostpolder</u>	Rein v.d. Velde en Gerhard Breas, <u>Nagele</u>	Allerlei rood aardewerk. Delfts aardewerk, majoli- ca pijpekoppen en glas, ijzeren kinderpistool
<u>Oostelijk Flevoland</u>	E. Hofman, <u>Lelystad</u>	Kleine kies v.e. mammoet
<u>Oostelijk Flevoland</u>	G. de Kaste, <u>Lelystad</u>	Fragment v.e. rugwervel v.e. runderachtige (verm. koe), recent
-----	G.J. Knol, <u>Hoogeveen</u>	Middenvoetsbeenfragment v.e. kalf
<u>Noordoostpolder</u>	P. Broersma <u>Urk</u>	Fossiele zeeëgel



<u>Vindplaats</u>	<u>Vinder</u>	<u>Omschrijving</u>
<u>Oostelijk Flevoland</u>	J. Velleman, <u>Dronten</u>	Fragment schouderblad v.e. rund, beenfragment (gewricht) v.e. rund, rug- wervelfragment v.e. schaap, halswervel v.e. schaap, scherf v.e. majolicascho- tel (18e eeuw)
<u>Noordoostpolder</u> <u>Schokland</u>	Rinnie Bleij, <u>Wierden</u>	Versierde pijpekop (18e/ 19e eeuw)
<u>Noordoostpolder</u>	Maaïke Jouwsma, <u>Ens</u>	Pijpekop (plm 1610); knikker van gebakken klei (verm. 17e/18e eeuw)
<u>Noordoostpolder</u>	Frans Pasinski, <u>Nagele</u>	Pijpekop (18e eeuw)
<u>Noordoostpolder</u>	Bertje Beintema, <u>Ens</u>	Stukje licht bruine vuur- steen, stukje vuursteen- kern (vuursteenkool), groen geglaazuurde aarde- werk scherven (17e/18e eeuw), beenfragment v.e. schaap, ribfragment v.e. hond, stukje blauw Wedge- wood aardewerk (19e eeuw), wit-Delftse aardewerk scherven (17e eeuw), glasscherf v.e. Bourgon- dische fles (17e/18e eeuw), twee stukjes bruin gegla- zuurd aardewerk (17e/18e eeuw)
<u>Noordoostpolder</u>	P.IJ. v.d. Vries, <u>Ens</u>	Onderkaak v.e. koe (17e/ 20e eeuw)

<u>Vindplaats</u>	<u>Vinder</u>	<u>Omschrijving</u>
<u>Noordoostpolder</u>	Marinus Hilbrands, <u>Nagele</u>	Benen knoop (18e eeuw)
<u>Noordoostpolder</u>	Henk en Jan Jouwsma, <u>Ens</u>	Twee oortjes van groen geglazuurd aardewerk (17e/18e eeuw), gedeel- te v.e. rood aardewerk olielampje (17e eeuw)
<u>Noordoostpolder</u>	Harry Feijer, <u>Ens</u>	Dijbeenfragment v.e. koe, steelpansteel (18e eeuw), diverse pijpekoppen (18e/ 19e eeuw), groene aarde- werkscherf (18e eeuw), Delftse aardewerkscherven (18e/19e eeuw)
<u>Noordoostpolder</u>	Rudy Post, <u>Ens</u>	Flessehalzen (18e eeuw), beenderfragmenten v.e. koe, tegelfragment (18e eeuw), Wedgewood scherfje (19e eeuw)
<u>Noordoostpolder</u>	Maaïke Jouwsma, <u>Ens</u>	Stuk v.e. groene glazen fles, scherf v.e. Keulse pot (19e/20e eeuw)
<u>Noordoostpolder</u>	Jaap Kuijvenhoven, <u>Arnhem</u>	Glasscherf v.e. groene fles (17e eeuw), twee beenderfragmenten v.e. rund
<u>Noordoostpolder</u>	Peter Baams, <u>Ens</u>	IJzeren keg, glasscherf v.e. 18e eeuwse fles



<u>Vindplaats</u>	<u>Vinder</u>	<u>Omschrijving</u>
<u>Noordoostpolder</u>	De heer J. Weldink, <u>Hattem</u>	Netverzwaarder of ankersteentje voor netten
<u>Noordoostpolder</u>	Jaap Visserman, <u>Emmeloord</u>	Stuk baksteen, aardewerk scherf (19e eeuw)
<u>Noordoostpolder</u>	Piet en Henk Ringelberg, <u>Ens</u>	Pijpekoppen en pijpestelen (17e/18e eeuw)
<u>Noordoostpolder</u>	Fam. Achterhuis, <u>Zwolle</u>	Rugwervelfragment v.e. rond, stukje vuursteen, fragment v.e. Delfts bordje (18e/19e eeuw), scherven van tegels (18e eeuw), fragment van rood aardewerk (18e eeuw)
<u>Noordoostpolder</u>	Acronius Hettinga, <u>Tollebeek</u>	Halswervelfragment v.e. koe, atlas, wervelfragment v.e. koe (18e/19e eeuw)
<u>Noordoostpolder</u>	Anne Buintema, <u>Ens</u>	Scherven van rood aardewerk (18e eeuw), steengoed scherfjes (19e eeuw P. Regout Maastricht), Duitse steengoed scherfjes (17e eeuw)
<u>Noordoostpolder</u>	Bertje Beintema, <u>Ens</u>	Scherven van rood aardewerk (18e eeuw), scherven van Delfts aardewerk (18e eeuw), scherven van Duits steengoed (18e eeuw)

<u>Vindplaats</u>	<u>Vinder</u>	<u>Omschrijving</u>
<u>Noordoostpolder</u>	Rudy Post, <u>Ens</u>	Halswervel en een kaak- fragment v.e. koe, groene glasscherven van Bourgondische flessen uit de 17e eeuw), stukje vloer- tegel (19e eeuw), delen van rood aardewerk (18e/19e eeuw)
<u>Noordoostpolder</u>	Helene de Jonge, <u>Nagele</u>	Scherven van rood aarde- werk (18e/19e eeuw), pij- pekoppen (18e eeuw), groen geglazuurde aardewerkscher- ven (18e/19e eeuw), aarde- werkscherven van Delfts blauw (18e/19e eeuw)
<u>Noordoostpolder</u>	J.O.H. v.d. Burgwal, <u>Ens</u>	Beenderen v.e. zeer jong kalf, kies v.e. koe, pij- pekoppen (18e eeuw)
<u>Noordoostpolder</u>	Jan de Kroon, <u>Ens</u>	Pijpekop met gekroonde R, voetscherf v.e. kan (16e eeuw), fragment v.e. glas (19e eeuw)
<u>Noordoostpolder</u>	Jan Omen, <u>Ens</u>	Twee runderkiezen, scherf- jes rood aardewerk (18e eeuw), pijpesteel (17e eeuw), bodem v.e. 17e eeus flesje
<u>Noordoostpolder</u>	Gertie Scholten, <u>Emmeloord</u>	Enkele mensenbeenderen
<u>Noordoostpolder</u>	Hendrik Stampel, <u>Nagele</u>	IJzeren bout v.d. Schokker beschoeiing



<u>Vindplaats</u>	<u>Vinder</u>	<u>Omschrijving</u>
<u>Noordoostpolder</u>	De heer Timmer, <u>Ens</u>	Scherven v.e. rood aardewerk vergiet, scherven v.e. schaal, scherven van steengoed kruiken, scherven van kleine testen, pijpestelen
<u>Noordoostpolder</u>	Willem, Jacob van Hoven <u>Nagele</u>	Stuk tufsteen v.e. bouwwerk (verloren of weggevoerd v.e. schip), Middeleeuws
<u>Noordoostpolder</u>	Harry Feijer, <u>Ens</u>	Steelpansteelfragment van rood aardewerk (18e eeuw), onderkaakfragment v.e. koe, glasscherven (18e/17e eeuw), pijpestelen en -koppen (18e eeuw), rood aardewerk scherven (18e/19e eeuw)
<u>Noordoostpolder</u> (Zuidpunt Schokland) Begraafplaats	Henk Jouwsma, <u>Ens</u>	Beenderen van mensen
<u>Noordoostpolder</u>	Leo Bunnink, <u>Ens</u>	Dakleifragmenten, runderkies, pijpekop (19e eeuw), glasscherf v.e. Bourgondische fles
<u>Noordoostpolder</u>	Helene de Jonge, <u>Nagele</u>	Pijpestelen en -koppen (18e eeuw), porcein-scherf (19e eeuw), rood aardewerkscherven (18e/19e eeuw)

<u>Vindplaats</u>	<u>Vinder</u>	<u>Omschrijving</u>
<u>Noordoostpolder</u> Schokland	Rudy Post, <u>Ens</u>	Beenderen van runderen, tegelfragment (18e/19e eeuw), glasscherven (18e eeuw), fragment van blauw glas (18e/19e eeuw)
<u>Noordoostpolder</u>	Rein v.d. Velde, <u>Nagele</u>	Scherven van rood aardewerk (17e/18e eeuw), (van schalen, kookpotten en testen), scherven van Duits steengoed, onderkaak v.e. koe, kiezen v.e. rund, bodems van 18e eeuwse flessen, flesfragmenten (18e eeuw), drinkglasfragmenten (19e eeuw), tegelfragmenten (18e/19e eeuw), scherven van bordjes en bakjes van P. Regout (19e eeuw), pijpekoppen (19e eeuw), scherven van olielampjes (17e/18e eeuw)
<u>Noordoostpolder</u> <u>Ens</u>	Tineke van Oosten, <u>Ens</u>	Klappersteen
<u>Noordoostpolder</u>	Helene de Jonge, <u>Nagele</u>	Rood aardewerk scherven van doofpotten en grote kookpotten, scherven van steelpannen (Bergen op Zoom), scherven van testen, beslagpotten, borden, vergieten en schalen: deels met slikversiering (18e/19e eeuw), scherven van Duitse steengoed kruiken, tegelfragmenten (18e eeuw), groen glazen flessescherven (18e eeuw),



<u>Vindplaats</u>	<u>Vinder</u>	<u>Omschrijving</u>
		Siegburg steengoed scherven (14e/15e eeuw), stukken daklei, runderkiezen, leerfragmenten van schoei- sel, beenderen v.e. rund, scherven van zogenaamd Delfts aardewerk, tinnen lepel, stukje v.e. benen fluitje
<u>Noordoostpolder</u>	Kees Appelman, <u>Ens</u>	Rood aardewerk scherven van borden, schalen, kook- potten, testen en doofpot- ten, deels met slikversie- ring (17e/18e en 19e eeuw), scherven van porcelein (18e/ 19e eeuw), kiezen van run- deren, pijpекoppen (18e/19e eeuw), scherven ven Delfts aardewerk, skeletdelen v.e. haas, voetscherf v.e. vroeg Duitse steengoed kan (12e/ 13e eeuw)
<u>Oostelijk Flevoland</u> J 28	R. Kuiper, <u>Swifterbant</u>	Beenderen van varken en rund(rib-, bekken en ge- wrichtsfragmenten)
<u>Oostelijk Flevoland</u> J 18	G.A. van Been, <u>Swifterbant</u>	Teerkwast (v.e. schip), houten "kwast" uit een boom, onbekend ijzeren voorwerpje
<u>Oostelijk Flevoland</u>	Gerben Venema, <u>Lelystad</u>	Fragmenten v.e. Bourgondi- sche fles (17e/18e eeuw), stuk rood aardewerk v.e. schaal (18e/19e eeuw)

<u>Vindplaats</u>	<u>Vinder</u>	<u>Omschrijving</u>
<u>Oostelijk Flevoland</u>	R. Kuipers, <u>Swifterbant</u>	Doorboord beenfragment v.e. kalf (geen schaats), stuk beslag v.e. slot (niet zeker), onbekend klein ijzertje
<u>Afkomstig uit Schok- ker familiebezit</u>	A.J. v.d. Berg, <u>Kampen</u>	Theepot en een kom van Engels aardewerk (18e eeuw)
<u>Oostelijk Flevoland</u> Lelystad	M. Visser, <u>Lelystad</u>	Aardewerk bloempotbodern schotelfragment rood aarde- werk, schaalfragment met slikversiering, scherf van aardewerk met geel slik uit Frechen, scherf van Duits steengoed met wapenafbeelding
<u>Omgeving Schokland</u>	Frans Spijker, <u>Ens</u>	Gemerkte- en versierde pij- pekoppen, fragment Bourgon- dische fles, fragment onder- kaak varken, fragment aarde- werk, vuursteen brokjes, kiezen van runderen
<u>Omgeving Schokland</u>	Peter Bontekoning, <u>Ens</u>	Stukje graniet
<u>Noordoostpolder</u>	Mevr. Hettinga, <u>Tollebeek</u>	Zwerfsteen
<u>Noordoostpolder</u>	H. Kaperien, <u>Kraggenburg</u>	Versteende zeeëgel
<u>Noordoostpolder</u> omg. Schokland	Dirk Wassenaar <u>Ens</u>	Stuk v.e. schijf uit een scheepsblok, scherven van Bourgondische flessen (18e eeuw), scherven van drankglasje (18e/19e eeuw)



<u>Vindplaats</u>	<u>Vinder</u>	<u>Omschrijving</u>
<u>Noordoostpolder</u>	Binksmā, <u>Ens</u>	Graniet, kwartsiet
<u>Noordzee</u>	Lont, schip W.R. 40, <u>Den Oever</u>	Ton met cement en as, ge- bruikt als brok ballast voor verankering boei
-----	Hagewoud, <u>Meppel</u>	Teervat
<u>Omg. Schokland</u>	Jan en Peter v.d. Plas, <u>Ens</u>	Scherven van Wedgewood, Chinees porcelein, tegel- fragmenten, met slijk ver- sierd aardewerk en steen- goed uit Maasticht

Aan de Dienst van Staatsbosbeheer te Emmeloord komt dank toe voor de medewerking die telkens weer wordt verleend, mede waardoor uitbreiding van de collectie wordt verkregen.