



Rijkswaterstaat
Ministerie van Infrastructuur en Waterstaat

Project ViA15 - extra aandacht voor (bouw) hinder, geluid en natuur

Aanvullende maatregelen van aannemerscombinatie GelreGroen

Water. Wegen. Werken. Rijkswaterstaat.

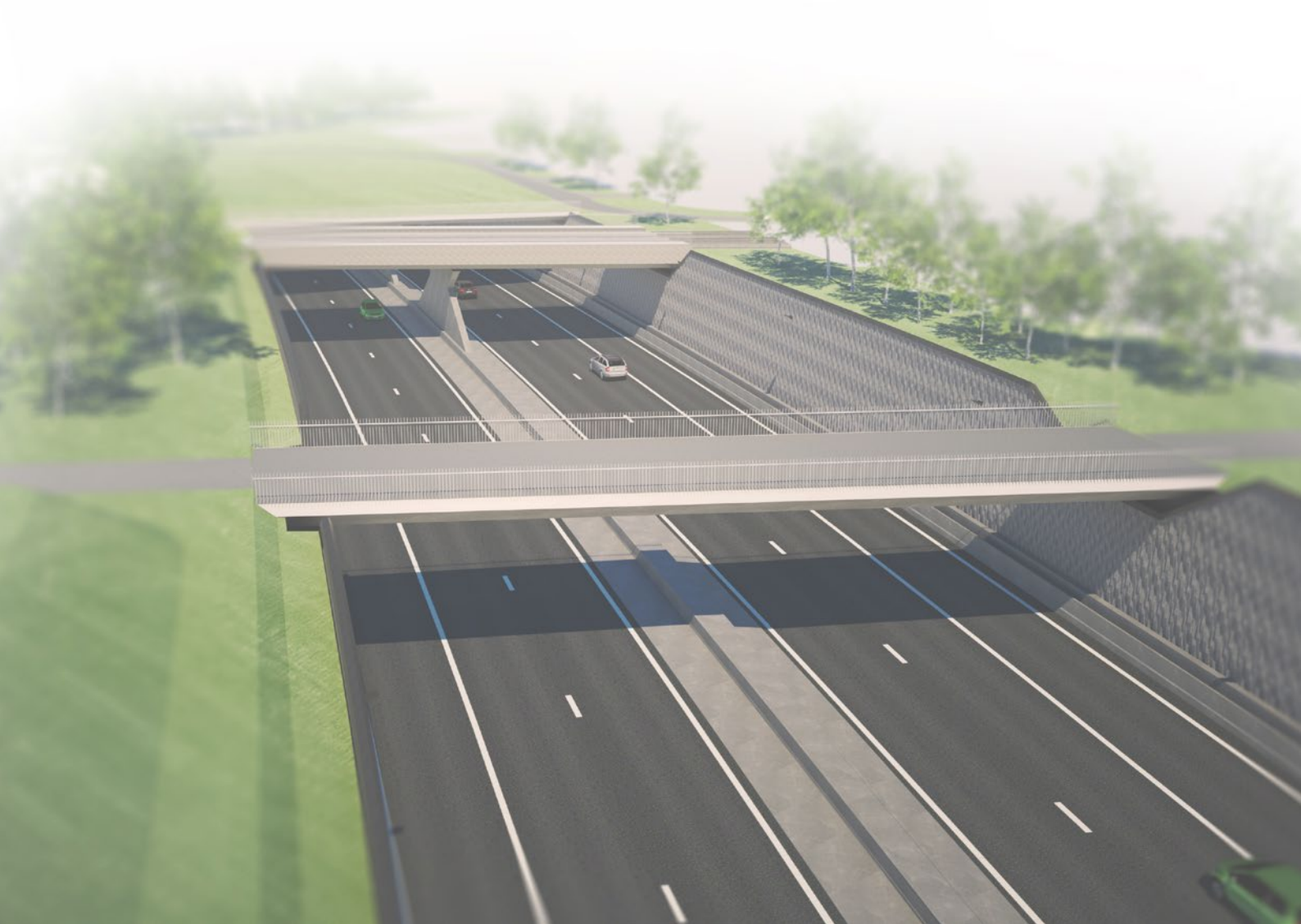
Rijkswaterstaat heeft aannemerscombinatie GelreGroen gecontracteerd voor de realisatie van het project ViA15. GelreGroen wordt verantwoordelijk voor de aanleg van de A15 en de verbreding van de A12 en A15, én voor het beheer en onderhoud van deze wegen gedurende 20 jaar. Rijkswaterstaat heeft gekozen voor een aannemer die extra aandacht geeft aan de omgeving. Aan mensen en natuur, tijdens de bouw maar ook als het project straks klaar is. GelreGroen neemt allerlei aanvullende maatregelen bovenop de eisen die Rijkswaterstaat heeft gesteld.

Deze factsheet beschrijft globaal maatregelen uit het Tracébesluit ViA15, maar laat vooral de belangrijkste maatregelen zien in de aanpak van GelreGroen. Achtereenvolgens komen aan bod: extra maatregelen gericht op het voorkomen van bouwhinder (geluid en trillingen), extra maatregelen die de geluidoverlast van de nieuwe A15 en de verbrede A12/A15 terugdringen en ten slotte de aanvullende maatregelen waarmee GelreGroen de natuur in het projectgebied versterkt.

BEPERKEN HINDER EN SCHADE TIJDENS DE BOUW

Rijkswaterstaat heeft GelreGroen uitgedaagd om hinder en schade tijdens de bouw te verminderen of te voorkomen. Dat geldt zowel voor de hinder die mensen in de directe omgeving van de bouwwerkzaamheden ervaren, als voor weggebruikers op de A12. GelreGroen gaat de verkeersproblemen op de A12 tussen Westervoort en knooppunt Oud-Dijk dan ook versneld aanpakken. Een jaar na de start van de werkzaamheden stelt de aannemer voorlopige extra rijstroken beschikbaar op de A12. Ook de aansluiting Zevenaar-Oost wordt dan in voorlopige vorm opengesteld. In 2024 is de verbreding van de A12 klaar. De doortrekking en verbreding van de A15 is naar verwachting in 2025 gereed.

Tijdens de aanleg van de A15 en de verbreding van de A12/A15 wordt er op veel plaatsen tegelijk in het projectgebied gewerkt. Daarbij moeten allerlei (bouw)materialen worden aan- en afgevoerd. GelreGroen stelt verschillende maatregelen voor om hinder en schade tijdens de bouwfase te voorkomen of in ieder geval zoveel mogelijk te beperken. Goed en op tijd communiceren over de werkzaamheden en het betrekken van de directe omwonenden bij mijlpalen zijn daarbij van groot belang.



bouwverkeer

- Het bouwverkeer rijdt zoveel mogelijk over de rijkswegen. Het onderliggend wegennet (provinciale en lokale wegen) wordt alleen gebruikt als het echt niet anders kan.
- Vanaf begin 2022 rijdt het bouwverkeer alleen nog maar over een speciale bouwroute die loopt over het tracé van de nieuwe A15. GelreGroen legt deze weg aan vanaf Bommel aan de westzijde en vanaf de A12 aan de oostzijde tot het Pannerdensch Kanaal.
- De bouwroute kruist het onderliggend wegennet ongelijkvloers met tijdelijke hulpbruggen, zodat regionaal en lokaal verkeer er zo min mogelijk last van heeft.
- De bouwweg ligt minimaal 40 meter van woningen vandaan. In Helhoek is dat niet mogelijk. Hier worden speciale maatregelen getroffen, bijvoorbeeld in de vorm van tijdelijke geluidschermen.



geluid en trilling

- Heien van funderingspalen kan voor geluid- en trillingsoverlast in de omgeving zorgen. Daarom wil GelreGroen zo min mogelijk heien en intrillen. Op geluidgevoelige locaties worden damwanden (voor grond- of waterkering) gedrukt en funderingspalen deels geschroefd of geboord. Daarnaast zet GelreGroen tijdelijke mobiele geluidschermen in om de geluidsoverlast nog verder te beperken.
- Door optimalisatie van het ontwerp kan de weg worden uitgevoerd met minder damwanden en heipalen. Dit zorgt voor minder geluid en trillingen.



grondwater

- GelreGroen kiest niet voor de traditionele bouwwijze waarbij grote hoeveelheden grondwater worden opgepompt en afgevoerd, maar werkt met de zogenoemde 'natte bouwwijze'. Dit gebeurt bij de (half)verdiepte ligging, de fietstunnel onder de A15 en de Betuweroute bij Bommel en het knooppunt De Liemers. Bij deze werkwijze is geen grondwateronttrekking nodig. Het risico op schade aan woningen, gebouwen, landbouw en natuur is daardoor minimaal.
- Optimaliseren van de bodemhoogte van de (half)verdiepte ligging waardoor er minder invloed op de grondwaterstroming is.



schade

- GelreGroen biedt bovenop de eisen van Rijkswaterstaat aan om bij meer gebouwen vooropnames uit te voeren.
- Mocht er ondanks alle voorzorgmaatregelen toch schade ontstaan, dan zal GelreGroen dit afhandelen. GelreGroen zal een centraal meldpunt voor schade instellen. Zorgvuldige en adequate afhandeling is het uitgangspunt, waardoor snel zekerheid kan worden gegeven.



GELUIDBEPERKING IN DE DEFINITIEVE SITUATIE

Het verkeer dat straks gebruikmaakt van de nieuwe A15 en de verbrede A12/A15, zal geluid veroorzaken. Op verschillende plekken in het gebied voorziet Rijkswaterstaat daarom in geluidschermen en -wallen. Verder komt de A15 bij Groessen en Helhoek (half)verdiept onder het maaiveld te liggen. Op het hele traject komt tweelaags zoab (zeer open asfaltbeton). Aanvullend op deze bestaande maatregelen heeft GelreGroen in de aanpak extra verbeteringen opgenomen om geluideffecten verder te beperken.

- GelreGroen past tweelaags zoab-fijn toe op de A15 vanaf de westzijde van de brug over het Pannerdensch Kanaal tot aan de nieuwe aansluiting Duiven/Zevenaar-West (N810). Tweelaags zoab-fijn zorgt voor minder geluidemissie van verkeer dan het reguliere tweelaags zoab. Dit is gunstig voor het geluidniveau bij woningen en gebouwen, maar ook voor het Natura2000-gebied.
- De zichtschermen op de brug over het Pannerdensch Kanaal worden zo uitgevoerd dat ze niet alleen licht van autoverkeer afschermen, maar ook de geluiduitstraling verminderen.
- De A15 tussen Kerkkackers en Vossendel in Groessen komt lager te liggen dan eerder voorzien, de grondwal aan de noordzijde van de weg blijft op gelijke hoogte. Hierdoor ontstaat 75 cm extra hoogteverschil tussen de bovenzijde van de weg en geluidwal, en is er sprake van extra geluidafscherming van de weg.

AANDACHT VOOR NATUUR

Rijkswaterstaat heeft in de voorbereidingsfase al maatregelen genomen om de gevolgen van de aanleg van het project ViA15 voor beschermde natuur te beperken. Op verschillende plaatsen zijn nestkasten geplaatst, zodat uilen, mussen en andere vogels al voor de start van de werkzaamheden een nieuw nest kunnen vinden. Ook realiseerde Rijkswaterstaat 2 nieuwe kamsalamanderpoelen tussen Groessen en Loo en is 16 hectare van het Gelders natuurnetwerk gecompenseerd. In het ontwerp van de A15 en A12 is verder voorzien in 4 onderdoorgangen onder de weg, waardoor amfibieën en kleine zoogdieren veilig aan de overkant kunnen komen. GelreGroen heeft vanaf het begin natuur als vast onderdeel van het ontwerpproces meegenomen. Dat noemen wij 'natuurinclusief ontwerpen'. Deze aanpak heeft geleid tot extra maatregelen.

- Er komen nestplaatsen voor oever-, huis- en gierzwaluwen en ijsvogels in de brug over het Pannerdensch Kanaal. Bij Bemmelen komt een broedwand voor oeverzwaluwen.
- Voor de kamsalamander, poelkikker en rugstreeppad legt GelreGroen een netwerk van poelen en verblijfsgebieden aan.
- GelreGroen realiseert verspreid over het gebied nieuwe vliegrou-tes en zomer- en winterverblijven voor vlermuizen.
- In totaal legt GelreGroen 17 extra onderdoorgangen en overgan-gen aan, over/onder rijkswegen en het snelfietspad. Dit om barrièrewerking en versnippering van leefgebieden door de A15 te verminderen.

- Wegbermen worden insectvriendelijk gemaakt. Daarvoor gaat GelreGroen bermen inzaaien met bloemrijke zadenmengsels, en natte gebieden, zandbulten en natuurvriendelijke oevers maken. Op 26 plekken worden insectenhôtels geplaatst.
- Om de kans op aanrijdingen met roofvogels te verkleinen, plaatst GelreGroen speciale, veilige zitplaatsen voor roofvogels in de bermen. Voor watervogels komen er afschermingen.

Inpassing in landschap

‘Oog voor de omgeving’ komt ook terug in het bijzondere ontwerp van de brug over het Pannerdensch Kanaal. In het ontwerp van de brug, gemaakt door architect Ney & partners in opdracht van GelreGroen, ‘hangt’ het fiets- en wandelpad onder de verkeersbrug. Dit heeft niet alleen praktische voordelen – grotendeels overdekt, minder hinder van het wegverkeer – de bijzondere constructie laat fietsers en wandelaars het landschap ook echt beleven. Een effect dat wordt versterkt door de aanleg van een uitzichtpunt halverwege de brug. Met het ontwerp van de weg in het algemeen en de brug in het bijzonder komt GelreGroen tegemoet aan de eis van Rijkswaterstaat voor een wegontwerp dat de vorm van het landschap volgt.

Energieneutraal

De elektrische energie die straks nodig is voor de verkeerssystemen op de A15 en A12 wordt opgewekt met zonnepanelen die GelreGroen aanlegt op de brug over het Pannerdensch Kanaal.

OMGEVING BETREKKEN

Belangrijk uitgangspunt voor Rijkswaterstaat en GelreGroen is dat de groene en landelijke omgeving van de ViA15 gerespecteerd en met zorg behandeld wordt. Dit betekent dat we mensen goed en tijdig informeren via website, Facebook en Instagram, maar ook dat we luisteren naar en in gesprek zijn met de omgeving. Om ruimte te geven aan verbetervoorstellen vanuit de omgeving organiseert GelreGroen in de ontwerpfase bijvoorbeeld thematafels. Hiervoor nodigt GelreGroen de bestaande klankbordgroepen, natuurorganisaties en regionale bedrijven uit. Ook in de volgende fasen van het project blijft GelreGroen in nauw contact staan met de omgeving. Bijvoorbeeld in de vorm van een speciaal belevingscentrum en roadshows.

Voor het tracébesluit 2017 en de wijziging tracébesluit 2019 verwijzen we u naar de website van Platform Participatie:

<https://www.platformparticipatie.nl/projectenlijst/ViA15/index.aspx>

Aan deze factsheet kunnen geen rechten worden ontleend. Meer informatie over project ViA15 vindt u op onze [website](#). Hier kunt u zich ook aanmelden voor onze nieuwsbrief.

Heeft u vragen of zorgen naar aanleiding van deze factsheet? Neem dan contact op met de Landelijke Informatielijn van Rijkswaterstaat: 0800-8002 (maandag tot en met vrijdag van 07.00 uur tot 20.00 uur, zaterdag, zon- en feestdagen van 10.00 uur tot 18.30 uur).

Impressies van ontwerpvoorstellen (Ney & partners): brug over Pannerdensch Kanaal (blz. 1), verdiepte ligging ter hoogte van deksel Helhoek (blz. 2), fietstunnel Bemmel (blz. 3).