



RAPPORT

Aanpassing geluidregister (A76 en N676)

Klant: Rijkswaterstaat, Water Verkeer en Leefomgeving

Referentie: BF5954-AvdV-R171220-F1.1

Versie: 01/Finale versie

Datum: 20 december 2017

Laan 1914 no.35
3818 EX Amersfoort
Netherlands
Transport & Planning
Trade register number: 56515154

+31 88 348 20 00 **T**
+31 33 463 36 52 **F**
info@rhdhv.com **E**
royalhaskoningdhv.com **W**

Titel document: Aanpassing geluidregister (A76 en N676)

Ondertitel:
Referentie: BF5954-AvdV-R171220-F1.1
Versie: 01/Finale versie
Datum: 20 december 2017
Projectnaam: Aanpassing geluidregister (A76 en N676)
Projectnummer: BF5954-100-100
Auteur(s): Andries van der Veen (RHDHV)

Opgesteld door: Andries van der Veen (RHDHV)

Gecontroleerd door: Lotte de Jong (WVL)

Datum/Initialen: 18 december 2017

Goedgekeurd door: Andries van der Veen (RHDHV)

Datum/Initialen: 20 december 2017

Classificatie

Open



Disclaimer

No part of these specifications/printed matter may be reproduced and/or published by print, photocopy, microfilm or by any other means, without the prior written permission of HaskoningDHV Nederland B.V.; nor may they be used, without such permission, for any purposes other than that for which they were produced. HaskoningDHV Nederland B.V. accepts no responsibility or liability for these specifications/printed matter to any party other than the persons by whom it was commissioned and as concluded under that Appointment. The integrated QHSE management system of HaskoningDHV Nederland B.V. has been certified in accordance with ISO 9001:2015, ISO 14001:2015 and OHSAS 18001:2007.

Inhoud

1	Inleiding	1
2	Wijze van onderzoek	2
2.1	Aanleiding	2
2.2	Berekenen van de nieuwe geluidproductieplafonds op basis van de juiste gegevens	2
2.3	Bepalen van de te wijzigen geluidproductieplafonds	2
2.4	Overige uitgangspunten	2
3	Wijziging van register gegevens	3
3.1	A76, aansluiting Buitenring Parkstad Limburg	3
3.2	N676, rondweg Schoondijke	8
4	Resultaten	10

Bijlagen

1	Overzicht gewijzigde geluidproductieplafonds op referentiepunten
----------	---

Open

1 Inleiding

Uit controle van gegevens bij het naleven van geluidproductieplafonds (gpp's) is gebleken dat er in het geluidregister voor twee locaties een herberekening moet worden uitgevoerd:

- De aansluiting Buitenring Parkstad Limburg op de A76 is nog niet in het geluidregister opgenomen. De realisatie van deze aansluiting is gebaseerd op een besluit op grond van de Wet geluidhinder. In de Invoeringswet geluidproductieplafonds is geregeld dat de betreffende gpp's van rechtswege moeten worden herberekend op basis van onherroepelijke projectinformatie.
- De N676 ter hoogte van Schoondijke wordt beheerd door de provincie Zeeland en is daarom onterecht in het geluidregister opgenomen.

Hoofdstuk 2 geeft een beschrijving van de aanpak van het onderzoek. In hoofdstuk 3 is opgenomen op welke locaties sprake is van een herberekening van het geluidregister en hoe deze is gewijzigd. In hoofdstuk 4 wordt een samenvatting van de resultaten gegeven.

2 Wijze van onderzoek

2.1 Aanleiding

Op twee locaties moet in het geluidregister een herberekening worden uitgevoerd.

A76 Aansluiting Buitenring Parkstad Limburg

Op de A76 is een aansluiting gerealiseerd met de Buitenring Parkstad Limburg. De gegevens in het geluidregister dienen hierop te worden aangepast, zoals dat is voorgeschreven in de Invoeringswet geluidproductieplafonds (gpp's). In dit akoestisch onderzoek zijn de nieuwe waarden van de gpp's berekend, na het overnemen van de gegevens uit het akoestisch onderzoek voor de nieuwe aansluiting in het geluidregister.

N676 Schoondijke

Langs de N676 bij Schoondijke zijn bij invoering van het geluidregister ten onrechte gpp's vastgesteld. Deze weg is namelijk niet in beheer bij het Rijk, maar bij de provincie Zeeland. Om die reden worden de wegvakken die in het beheer zijn bij de provincie en de naastgelegen referentiepunten uit het geluidregister verwijderd. Dit heeft gevolgen voor de waarde van het gpp op de nabijgelegen referentiepunten langs de N61, die in het geluidregister worden gehandhaafd. Voor die referentiepunten is de waarde van het gpp in dit akoestisch onderzoek opnieuw berekend, op basis van de aangepaste brongegevens.

Om te voorkomen dat nieuwe onjuiste gegevens in het geluidregister worden opgenomen werkt Rijkswaterstaat volgens vaste kaders en richtlijnen, er worden controles uitgevoerd op de geleverde bestanden en controles uitgevoerd op de te publiceren brongegevens in het geluidregister. Het akoestisch onderzoek wordt uitgevoerd door een extern bureau met gekwalificeerde adviseurs. Daarmee wordt zo veel mogelijk voorkomen dat nieuwe besluiten worden genomen op basis van onjuiste gegevens en dat besluiten op een onjuiste wijze worden opgenomen in het geluidregister.

2.2 Berekenen van de nieuwe geluidproductieplafonds op basis van de juiste gegevens

De juiste gegevens zijn in het geluidrekenmodel Silence verwerkt. Deze verwerking heeft plaatsgevonden in de meest recente versie van het geluidregister van 6 december 2017. Na verwerking van de aangepaste brongegevens zijn de nieuwe geluidproductieplafonds berekend.

2.3 Bepalen van de te wijzigen geluidproductieplafonds

Door de berekende geluidproductieplafonds te vergelijken met de vigerende geluidproductieplafonds is bepaald welke geluidproductieplafonds wijzigen door deze aanpassingen. Van de 60.921 gpp's worden er 80 gewijzigd. Daarnaast komen 29 referentiepunten te vervallen.

2.4 Overige uitgangspunten

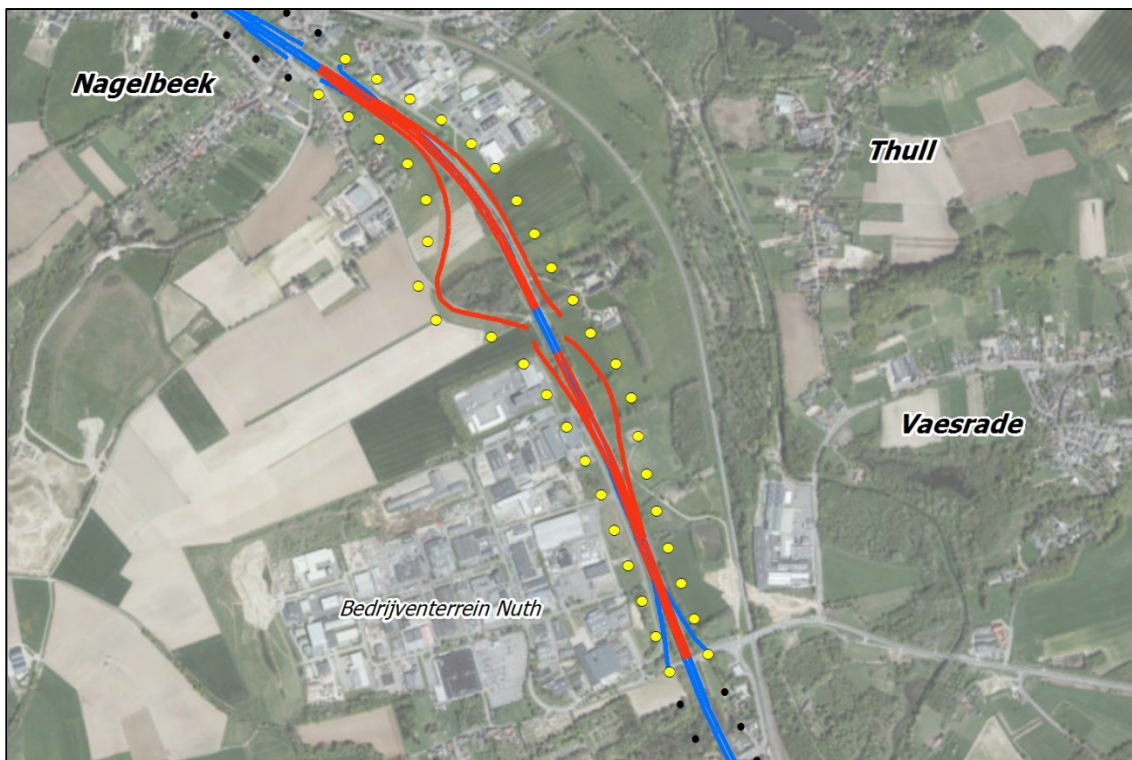
Het onderzoek is door Royal HaskoningDHV uitgevoerd met het landelijke geluidsrekenmodel Silence, versie 4.3.1, conform het Reken- en meetvoorschrift geluid 2012 (hierna Rmg2012), bijlage V. Het betreft de wettelijk voorgeschreven methode voor het berekenen van de geluidproductieplafonds en de toetsing aan de plafonds.

3 Wijziging van registergegevens

3.1 A76, aansluiting Buitenring Parkstad Limburg

Het besluit om de A76 aan te sluiten op de Parkstad Buitenring Limburg is op 29 juni 2012 vastgesteld en is op 11 maart 2015 onherroepelijk geworden. Het project valt onder het overgangsrecht zoals dat is beschreven in de invoeringswet Geluidproductieplafonds (artikel 10 lid 1a). Uit het overgangsrecht volgt dat de GPP's van rechtswege moeten worden herberekend op basis van de onherroepelijke projectinformatie (artikel 10 lid 3).

In Figuur 1 is aangegeven hoe de wegligging in het geluidregister is gewijzigd. De ligging van de weg is gebaseerd op het akoestisch rekenmodel dat ten grondslag ligt aan het Provinciaal Inpassingplan en is aangeleverd door Rijkswaterstaat Zuid-Nederland. De verkeersintensiteiten, wegdekverhardingen en rijsnelheden van de alle wegvakken zijn daar ook uit overgenomen. De aansluitingen die binnen het projectgebied liggen en in de projectsituatie verdwijnen zijn bij de herberekening uit het register verwijderd. De aansluitingen die buiten het projectgebied liggen en na openstelling van de nieuwe aansluiting worden afgesloten, worden in het kader van deze herberekening niet aangepast omdat ze geen onderdeel uitmaken van de besluitinformatie op basis waarvan de herberekening plaatsvindt.



Figuur 1: A76, aansluiting Buitenring Parkstad Limburg – huidige ligging van de weg in het geluidregister (blauw), de ligging van de aansluiting na de herberekening (rood) en de ligging van de verplaatste referentiepunten (geel)

Omdat de wegligging is aangepast, liggen niet alle referentiepunten meer op de juiste afstand van de weg. Door de opname van de aansluiting in het geluidregister komen de referentiepunten op of zeer dichtbij de A76 te liggen. De referentiepunten zijn daarom verplaatst naar een afstand van circa 50 meter van de weg. De hoogte van het plaatselijke maaiveld en de gemiddelde maaiveldhoogte in de omgeving is voor deze referentiepunten opnieuw bepaald. In Figuur 1 en Tabel 1 zijn de verplaatste referentiepunten weergegeven.

Tabel 1: Verplaatste referentiepunten langs de A76 ter hoogte van aansluiting Buitenring Parkstad Limburg

ID	Huidig		Na aanpassing	
	X-coördinaat	Y-coördinaat	X-coördinaat	Y-coördinaat
38010	190367	326094	190313	326088
56734	190166	326015	190210	326042
57154	189275	327552	189281	327566
57155	189362	327505	189362	327506
57156	189455	327453	189443	327448
57157	189529	327394	189519	327382
57159	189602	327315	189567	327287
57162	189764	327051	189593	326971
57163	189811	326958	189740	326926
57164	189854	326869	189825	326855
57165	189897	326782	189885	326773
57166	189944	326692	189939	326687
57167	189985	326600	189987	326600
57168	190029	326510	190030	326509
57169	190064	326415	190065	326415
57170	190097	326320	190100	326321
57171	190127	326224	190138	326229
57172	190145	326125	190174	326135
57173	190299	326192	190276	326182
57174	190246	326278	190241	326276
57175	190207	326370	190206	326370
57176	190170	326464	190177	326466
57177	190132	326561	190149	326563
57178	190095	326653	190128	326664
57179	190046	326748	190109	326765
57180	190006	326835	190068	326856
57181	189962	326919	190002	326936
57182	189921	327004	189954	327024
57183	189876	327098	189897	327108
57184	189835	327183	189852	327198
57185	189787	327267	189806	327286
57186	189730	327349	189749	327370
57187	189669	327420	189687	327437
57188	189599	327491	189607	327499
57189	189526	327555	189523	327554

ID	Huidig		Na aanpassing	
	X-coördinaat	Y-coördinaat	X-coördinaat	Y-coördinaat
57190	189445	327614	189437	327606
57191	189378	327677	189353	327661
57196	189720	327147	189546	327059
57198	189668	327232	189571	327179

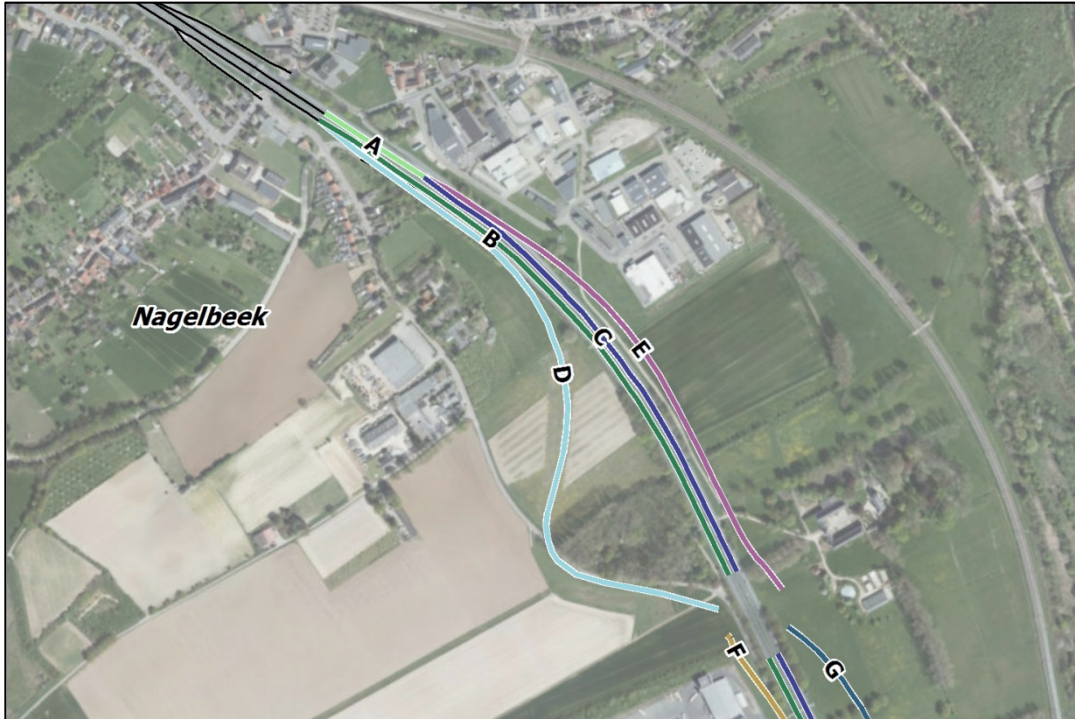
In Tabel 2 zijn de intensiteiten van de gewijzigde aansluiting weergegeven. In Figuur 2 en Figuur 3 is de ligging van deze wegvakken weergegeven.

Op de hoofdrijbanen bedraagt de maximumsnelheid 120 km/uur. Op de toe- en afritten is sprake van een aflopende snelheid van 70 km/uur naar 50 km/uur. De rijsnelheden van de gewijzigde aansluiting zijn weergegeven in Figuur 4.

De wegdekverharding bestaat voor hoofdrijbanen uit enkellaags zoab. Op de toe- en afritten bestaat de wegdekverharding gedeeltelijk uit dicht asfaltbeton. De wegdekverhardingen zijn weergegeven in Figuur 5.

Tabel 2: Intensiteiten per uur, per voertuigcategorie in het geluidregister na aanpassing voor de A76

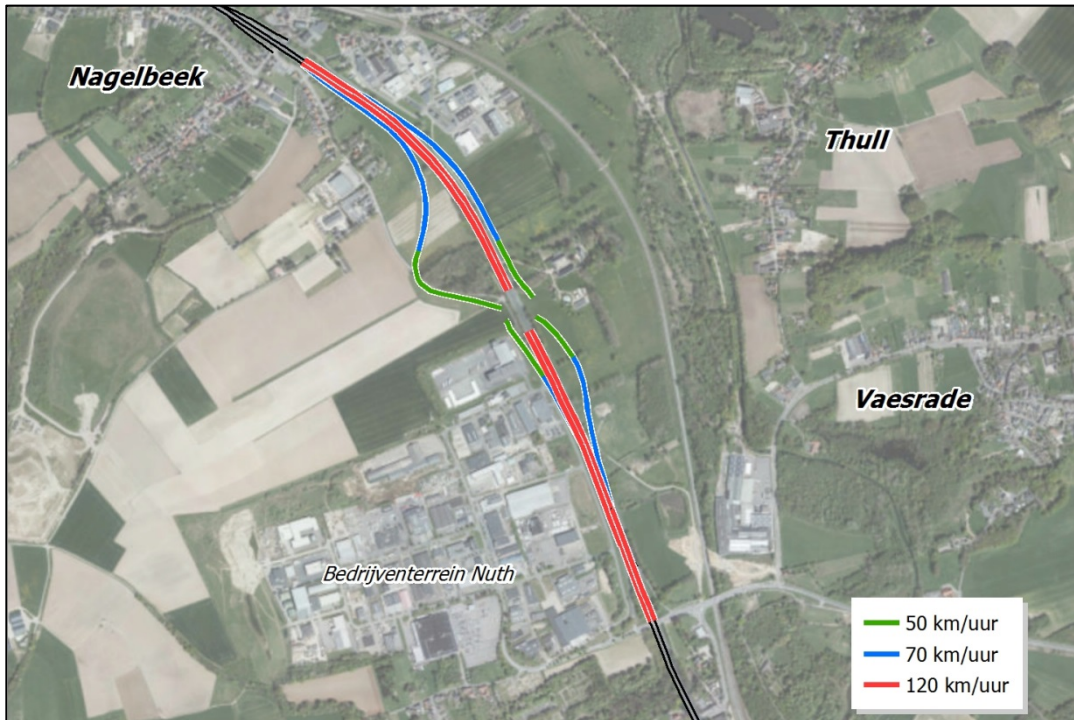
Wegvak (zie Figuur 2 en Figuur 3)	Dagperiode (07:00-19:00)			Avondperiode (19:00-23:00)			Nachtperiode (23:00-07:00)		
	Licht	Middelzwaar	Zwaar	Licht	Middelzwaar	Zwaar	Licht	Middelzwaar	Zwaar
A	2.308	201	290	1.268	49	71	309	32	47
B	1.538	158	298	845	39	73	206	25	48
C	1.499	150	258	825	37	64	201	24	42
D	602	33	27	331	8	7	81	5	4
E	807	51	32	444	13	8	108	8	5
F	313	24	14	172	6	3	42	4	2
G	418	25	12	230	6	3	56	4	2
H	1.850	181	312	1.018	45	77	246	29	50
I	1.917	175	270	1.056	43	67	256	28	43



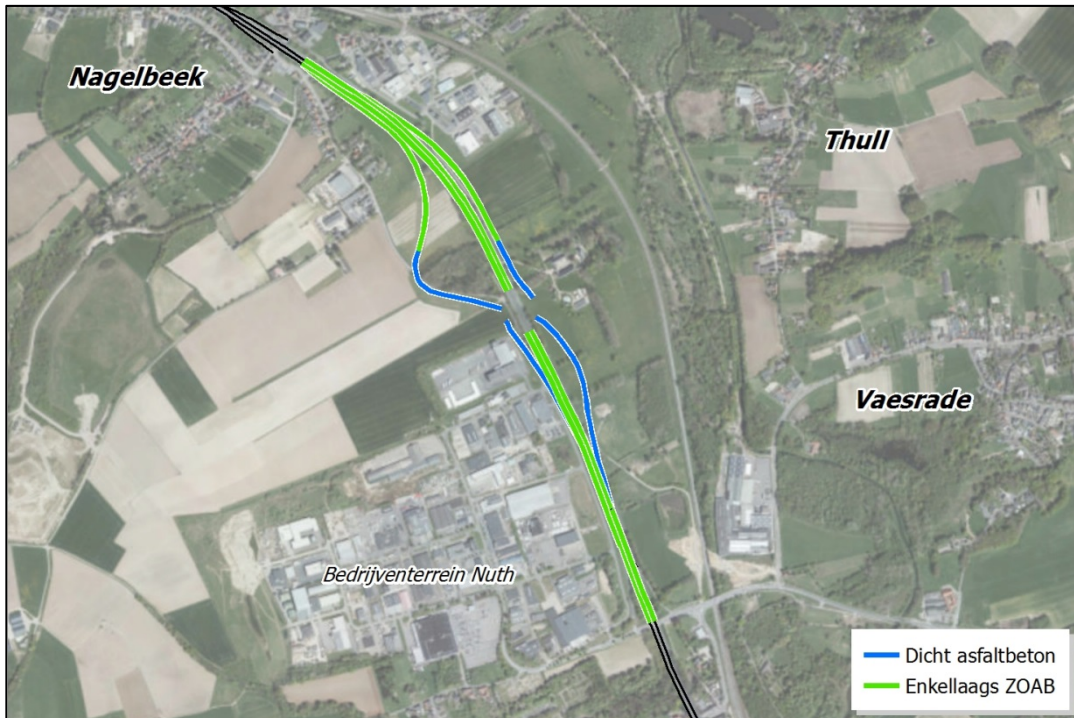
Figuur 2: Ligging wegvakken A76 ter hoogte van Nagelbeek



Figuur 3: Ligging wegvakken A76 ter hoogte van Bedrijventerrein Nuth



Figuur 4: Rijsnelheden A76 ter hoogte van aansluiting Buitenring Parkstad Limburg



Figuur 5: Verhardingen A76 ter hoogte van aansluiting Buitenring Parkstad Limburg

3.2 N676, rondweg Schoondijke

Bij totstandkoming van hoofdstuk 11 Wet milieubeheer, is een lijst met rijkswegen samengesteld waarop de systematiek van geluidproductieplafonds toepassing is. Deze wegen zijn opgenomen in de Regeling Geluidplafondkaart Milieubeheer.

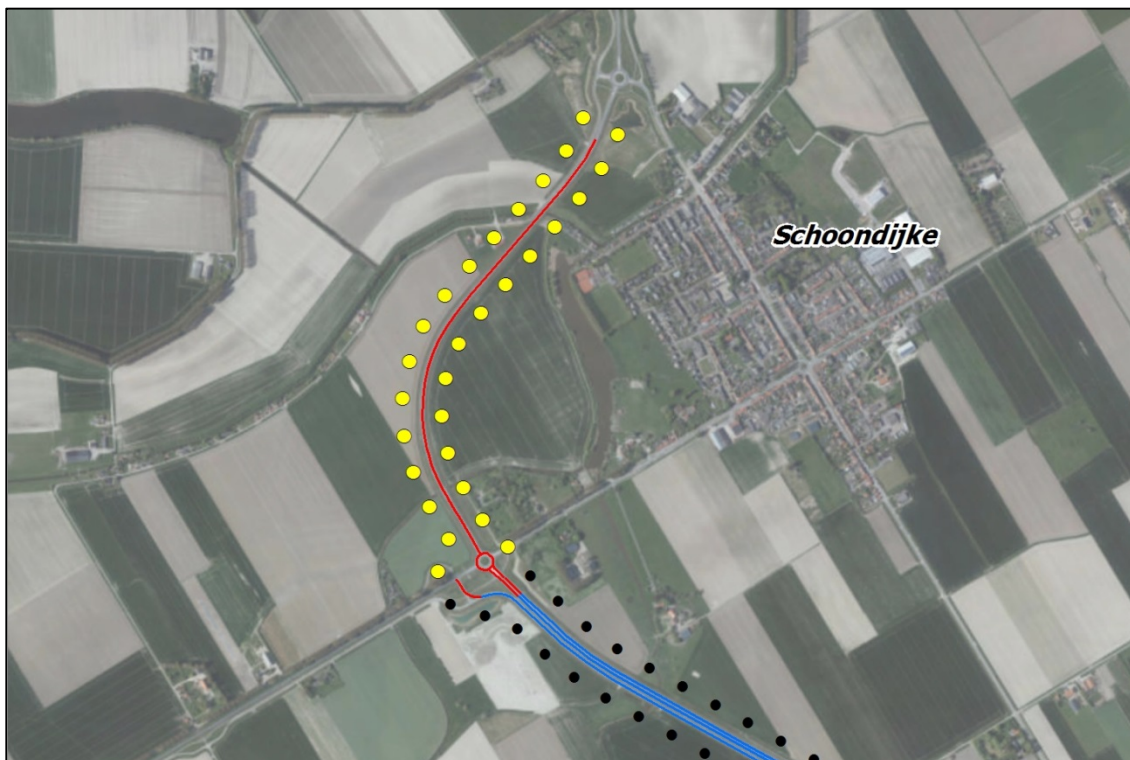
Voor de N61 was destijds een Tracébesluit vastgesteld en is het volgende opgenomen in de betreffende regeling:

RW 61	Schoondijke – Terneuzen
N61	Schoondijke (uitgaande van de nieuw aan te leggen omleiding om Schoondijke tussen hectometer 0,0 en 22,3, conform het tracébesluit 'N61 Hoek-Schoondijke' uit 2011 en met uitzondering van het over te dragen deel door Schoondijke tussen hectometer ¹ 1,0 en 4,1)
N61	Schoondijke – Terneuzen

In 2005 (dus ruim voor de inwerkingtreding van de nieuwe geluidregelgeving) is hier een Wegenruilovereenkomst gesloten, waarbij is afgesproken dat het gedeelte dat nu de N676 is, in beheer komt bij de Provincie Zeeland. Daarmee had dit gedeelte van de N61 niet moeten worden voorzien van geluidproductieplafonds. Om die reden zijn de wegvakken van de N676 en de naastgelegen referentiepunten uit het geluidregister verwijderd.

In Figuur 6 en

Tabel 3 zijn de wegvakken en referentiepunten weergegeven die uit het geluidregister zijn verwijderd.



Figuur 6: N676, rondweg Schoondijke: uit het register verwijderde wegvakken (rood) en referentiepunten (geel)

Tabel 3: Uit het register verwijderde referentiepunten ter hoogte van Schoondijke

ID	Coördinaten	
	X-coördinaat	Y-coördinaat
24436	26478	375277
24437	26488	375376
24438	26524	375469
24439	26583	375550
24440	26648	375626
24441	26713	375702
24442	26779	375778
24443	26844	375854
24444	26903	375934
24445	26947	376024
24458	26854	376069
24459	26810	375980
24460	26748	375901
24461	26683	375825
24462	26618	375749
24463	26552	375674
24464	26487	375597
24465	26431	375515
24466	26393	375422
24467	26376	375324
24468	26379	375224
24469	26403	375127
24470	26447	375036
24471	26497	374950
24472	26469	374865
24897	26655	374930
24898	26587	375001
24899	26537	375087
24900	26495	375178

4 Resultaten

In bijlage 1 zijn de referentiepunten weergegeven die gewijzigd worden als gevolg van de aanpassing van de brongegevens. Het betreft 80 van de 60.922 referentiepunten, waar het geluidproductieplafond met 0.1 dB of meer verandert. Daarnaast komen 29 referentiepunten te vervallen.

In onderstaande tabel is aangegeven hoe de verdeling is van de verandering van de geluidproductieplafonds. Hieruit blijkt dat de hoogte van de geluidproductieplafonds op 75 referentiepunten afneemt en op 5 referentiepunten toeneemt.

Tabel 4: Overzicht resultaten op referentiepunten

Verandering geluidproductieplafond	Aantal gewijzigde geluidproductieplafonds
Afname meer dan 1.0 dB	37
Afname 0.6 t/m 1.0 dB	4
Afname 0.1 t/m 0.5 dB	34
Geen wijziging	60.813
Toename 0.1 t/m 0.5 dB	1
Toename 0.6 t/m 1.0 dB	1
Toename meer dan 1.0 dB	3
Vervallen referentiepunten	29

In bijlage 1 zijn de oorspronkelijke en de gewijzigde waarden van de geluidproductieplafonds opgenomen, en de verandering die daarmee optreedt.

Bijlage 1 Overzicht gewijzigde geluidproductieplafonds op referentiepunten

Gemeente	Referentiepunt	X-coördinaat	Y-coördinaat	GPP huidig register [dB]	GPP met juiste gegevens [dB]	Verandering [dB]
Beek	56711	186841,46	328526,19	59,0	58,9	-0,1
Nuth	38006	190488,04	325718,11	64,6	64,5	-0,1
Nuth	38007	190443,35	325807,36	60,7	60,4	-0,3
Nuth	38008	190400,42	325897,68	60,3	59,7	-0,6
Nuth	38009	190357,49	325988,00	65,0	64,5	-0,5
Nuth	38010	190312,64	326088,39	64,1	68,3	4,2
Nuth	56734	190209,80	326041,62	63,8	68,1	4,3
Nuth	56735	190239,97	325955,81	66,1	65,8	-0,3
Nuth	56736	190280,58	325864,27	56,9	55,8	-1,1
Nuth	56737	190324,56	325774,26	56,9	56,1	-0,8
Nuth	56738	190369,36	325684,65	56,7	55,9	-0,8
Nuth	56739	190414,93	325595,45	56,9	56,4	-0,5
Nuth	56740	190441,30	325504,00	58,8	58,5	-0,3
Nuth	56741	190491,62	325420,35	58,7	58,6	-0,1
Nuth	56743	190664,89	325334,80	62,3	62,2	-0,1
Nuth	56749	191175,39	325024,83	63,2	63,1	-0,1
Nuth	56853	188669,81	321699,83	56,6	56,5	-0,1
Nuth	57162	189592,91	326970,71	70,2	58,6	-11,6
Nuth	57163	189740,04	326925,55	69,7	61,1	-8,6
Nuth	57164	189824,73	326855,20	68,3	60,5	-7,8
Nuth	57165	189884,52	326772,53	70,0	63,2	-6,8
Nuth	57166	189938,96	326687,44	70,7	66,1	-4,6
Nuth	57167	189987,37	326599,60	70,9	67,1	-3,8
Nuth	57168	190030,41	326509,31	71,5	67,0	-4,5
Nuth	57169	190065,08	326415,23	70,3	66,0	-4,3
Nuth	57170	190100,26	326321,37	69,0	65,9	-3,1
Nuth	57171	190138,45	326228,88	67,3	66,2	-1,1
Nuth	57172	190174,34	326135,35	66,0	66,1	0,1
Nuth	57173	190276,40	326181,76	66,3	66,8	0,5
Nuth	57174	190241,42	326275,71	67,9	66,3	-1,6
Nuth	57175	190206,40	326369,64	69,3	66,3	-3,0
Nuth	57176	190176,83	326466,05	70,3	65,9	-4,4
Nuth	57177	190149,00	326563,25	70,5	65,3	-5,2
Nuth	57178	190127,99	326663,55	70,6	64,1	-6,5
Nuth	57179	190109,45	326764,97	70,4	60,7	-9,7
Nuth	57180	190067,51	326855,75	69,7	58,4	-11,3
Nuth	57181	190001,73	326935,69	69,0	57,9	-11,1
Nuth	57182	189954,29	327023,58	69,5	58,5	-11,0
Nuth	57183	189897,20	327108,29	69,0	58,3	-10,7
Schinnen	56725	188122,66	328023,23	64,0	63,9	-0,1
Schinnen	56727	188317,19	327975,63	59,2	59,1	-0,1
Schinnen	56728	188413,81	327949,14	58,2	58,1	-0,1
Schinnen	56729	188510,43	327922,65	57,7	57,6	-0,1
Schinnen	56730	188607,04	327896,15	56,7	56,5	-0,2
Schinnen	56731	188703,66	327869,66	58,0	57,8	-0,2
Schinnen	56732	188800,03	327842,36	58,3	58,0	-0,3
Schinnen	56733	188893,14	327805,80	51,6	51,1	-0,5
Schinnen	57150	188954,12	327776,48	59,7	59,2	-0,5
Schinnen	57151	189039,74	327723,43	61,8	61,5	-0,3
Schinnen	57152	189116,26	327658,78	68,2	67,9	-0,3
Schinnen	57153	189202,52	327610,60	69,9	69,5	-0,4
Schinnen	57154	189281,28	327565,99	68,8	68,6	-0,2
Schinnen	57155	189361,65	327506,48	68,2	63,1	-5,1
Schinnen	57156	189442,93	327448,16	68,2	62,3	-5,9

Gemeente	Referentiepunt	X-coördinaat	Y-coördinaat	GPP huidig register [dB]	GPP met juiste gegevens [dB]	Verandering [dB]
Schinnen	57157	189518,51	327382,33	68,6	62,0	-6,6
Schinnen	57159	189566,96	327287,25	69,1	62,5	-6,6
Schinnen	57184	189852,49	327197,81	70,4	61,5	-8,9
Schinnen	57185	189806,12	327286,04	69,3	61,7	-7,6
Schinnen	57186	189749,29	327370,17	69,1	61,7	-7,4
Schinnen	57187	189686,62	327436,51	69,2	63,5	-5,7
Schinnen	57188	189607,22	327499,18	67,9	64,4	-3,5
Schinnen	57189	189523,48	327554,26	67,5	62,6	-4,9
Schinnen	57190	189437,22	327606,02	68,2	64,7	-3,5
Schinnen	57191	189353,03	327660,50	67,6	69,1	1,5
Schinnen	57192	189282,84	327728,04	69,0	68,5	-0,5
Schinnen	57193	189197,97	327781,17	69,3	69,1	-0,2
Schinnen	57195	189020,43	327875,99	70,1	70,0	-0,1
Schinnen	57196	189546,47	327059,42	70,3	58,4	-11,9
Schinnen	57198	189570,64	327178,78	70,0	60,8	-9,2
Sluis	24473	26501,00	374775,30	51,4	47,4	-4,0
Sluis	24474	26592,51	374745,68	54,4	51,9	-2,5
Sluis	24475	26678,60	374711,75	57,7	57,0	-0,7
Sluis	24476	26752,25	374643,84	57,8	57,6	-0,2
Sluis	24477	26830,60	374581,48	58,2	58,1	-0,1
Sluis	24478	26914,78	374527,20	58,0	57,9	-0,1
Sluis	24887	27467,40	374363,45	59,7	59,6	-0,1
Sluis	24893	26943,84	374658,62	59,8	59,7	-0,1
Sluis	24895	26787,73	374783,54	58,7	58,4	-0,3
Sluis	24896	26714,71	374852,11	58,3	55,3	-3,0
Voerendaal	56774	193081,97	323524,73	63,2	63,1	-0,1