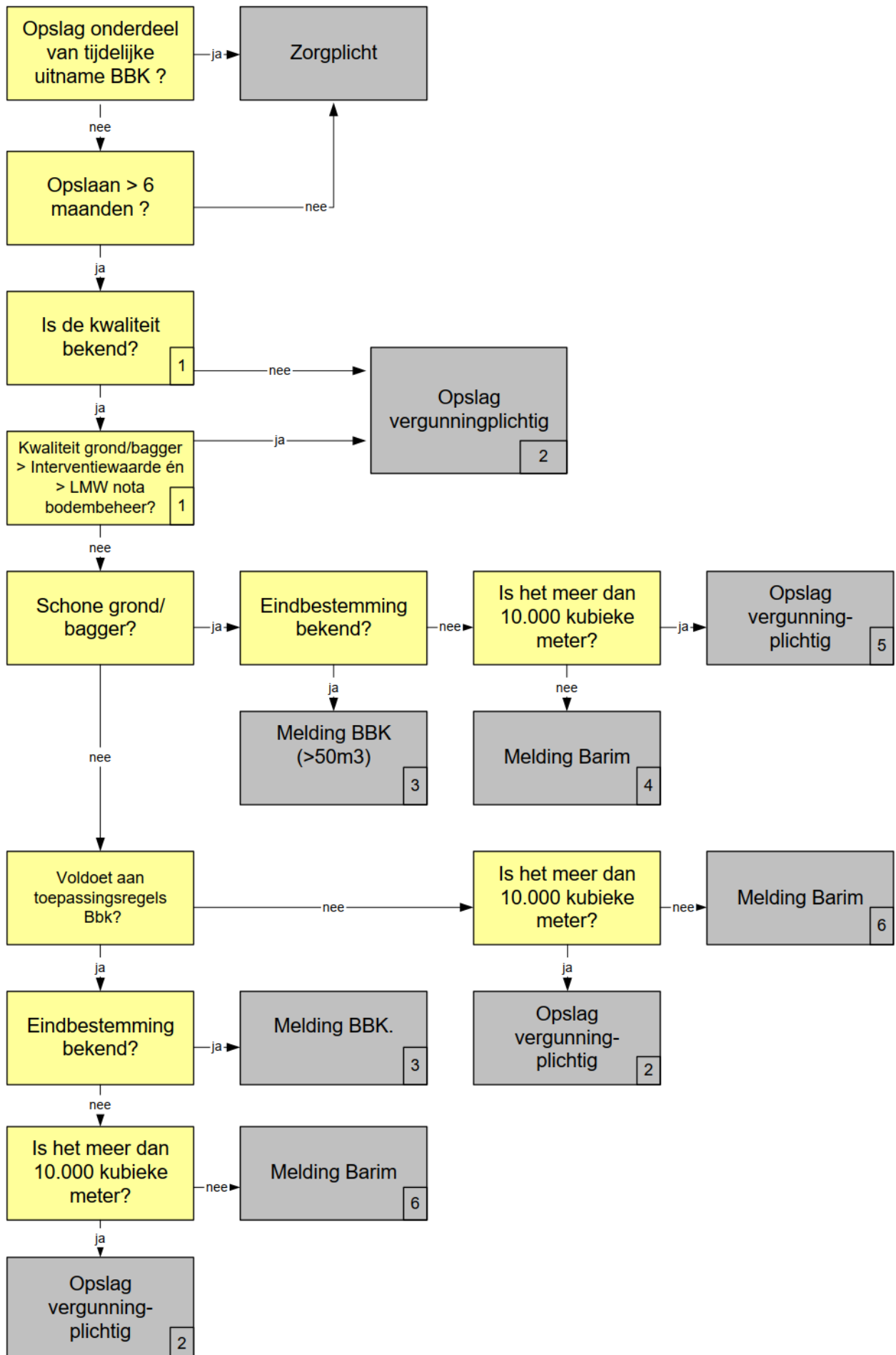


# Tijdelijke opslag van 1 partij grond op 1 locatie 2961



## **Algemene toelichting**

Dit stroomschema geeft op basis van complexe wettelijke regels rondom opslag van grond en baggerspecie een handvat om hier praktisch mee om te gaan. Bodembescherming staat in dit afwegingsschema voorop. Het gaat uit van de tijdelijke opslag van 1 partij grond of bagger op een locatie. In veel gevallen zal dit een inrichting in de zin van de Wet milieubeheer zijn [weblink volgt]. Of er wel of geen sprake is van een inrichting kan verschil uitmaken voor welke regelgeving van toepassing is (Bbk, Barim of beide), maar het beschermingsniveau voor de bodem is steeds hetzelfde. Als de opslag plaats vindt bij een inrichting die een omgevingsvergunning milieu nodig heeft (hierna: een vergunningplichtige inrichting) geeft de NRB [weblink volgt] aan hoe met bodembescherming omgesprongen wordt. De nieuwe NRB zal eenzelfde spoor volgen. Voor meervoudige opslag is een aparte toelichting [weblink volgt]. Ook is er een aparte toelichting die nog tot medio 2012 geldt als de inrichting plaats vindt bij een landbouwbedrijf [zie laatste deel toelichting]. Overigens zal het toepassen via aanbrengen van grond en baggerspecie in het kader van het Bbk over het algemeen geen inrichting zijn. In deze toelichting wordt de bevoegdheidsverdeling binnen de overheid vervolgens als nevenaspect uitgewerkt.

## **Melden**

Voor de opslag van één partij grond of baggerspecie wordt geadviseerd om de melding van het Bbk als basis te gebruiken. Als ook een melding vereist is voor Barim zal de Bbk melding over het algemeen ook de informatie bevatten die daarvoor aangeleverd moet worden. In dat geval is een aparte melding Barim via de AIM-module niet noodzakelijk. Voor het melden van de eindbestemming op grond van Bbk heeft de melder 6 maanden na het moment van in opslag nemen om een eindbestemming te zoeken en aan te geven. De mogelijkheid van kortdurende opslag kan ook worden benut vooruitlopend op andere vormen van tijdelijke opslag. De totale duur van de tijdelijke opslag (inclusief de 6 maanden) van een partij mag echter de periode van 3 jaar op landbodems niet overschrijden, anders is het 'storten'.

## **Bewijsmiddelen**

Door de koppeling tussen Barim en Bbk vormen bewijsmiddelen genoemd in het Bbk, zoals bodemkwaliteitskaarten, tevens bewijsmiddelen voor opslag die in kader van het Barim plaatsvindt. Voor opslag < 6 maanden is voor de partij geen bewijsmiddel noodzakelijk, maar is wel van nut voor het goed invullen van de zorgplicht in die periode.

## **Toetsing**

De toetsing van grond en baggerspecie en de kwaliteit van de bodem van de opslaglocatie vindt plaats op basis van de bodemkwaliteitsklassen uit Bbk. Voor schone grond en bagger wordt getoetst aan de toetsingsregels en normen voor de achtergrondwaarde. Bbk vraagt geen toetsing aan de bodemfunctieklasse. Indien er een nota bodembeheer is vastgesteld, gelden de eisen daarin als toetswaarden.

## **Bodembeschermende voorziening**

Er gelden geen bodembeschermende voorzieningen indien ter plaatse van de opslag voldaan wordt aan generiek of gebiedsspecifiek toetsingskader Bbk. Wel gelden de algemene principes van zorgplicht. In alle andere gevallen geldt:

*Niet verpompbaar materiaal:*

Kwaliteit wonen of industrie: vloeistofkerende vloer met overkapping of vloeistofdichte vloer

Kwaliteit onbekend of slechter dan industrie: vloeistofdichte vloer

*Verpompbaar materiaal:*

Foliebassin of een gelijkwaardige voorziening waarmee een verwaarloosbaar bodemrisico wordt bereikt

## **Aanvullende eisen**

Bij opslag Activiteitenbesluit gelden aanvullende eisen hoofdstuk 2 Barim. Bij vergunningplicht de eisen zoals opgenomen in de vergunning. Indien er als onderdeel van de opslag handelingen plaatsvinden die primair gericht zijn op kwaliteitsverbetering (BRL 7500) of partijen worden samengevoegd (BRL 9335), dan kan het erkenningstelsel van Bbk van toepassing zijn. (zie H2 Bbk (Kwalibo) en kennis- en communicatiemiddelen die hier specifiek om ingaan).

Naast de milieuregelgeving gelden voor de locatie van opslag uiteraard regels vanuit onder andere de ruimtelijke ordening.

## **Bevoegd gezag**

### Opslag van 1 partij:

- Bbk: gemeente bevoegd gezag voor melding en handhaving
- type B opslag kleiner dan 10.000 kubieke meter: gemeente bevoegd gezag voor melding Barim en handhaving
- type C opslag kleiner dan 10.000 kubieke meter: gemeente bevoegd gezag voor omgevingsvergunning en handhaving
- type C opslag groter dan 10.000 kubieke meter: gemeente bevoegd gezag omgevingsvergunning, provincie Verklaring van geen bedenkingen (Vvgb), gemeente én provincie bevoegd tot handhaving.

### Opslag meerdere partijen:

- Bbk: gemeente bevoegd gezag voor melding en handhaving
- type B opslag kleiner dan 10.000 kubieke meter: gemeente bevoegd gezag voor melding Barim, Omgevingsvergunning beperkte milieutoets provincie (bij opbulken) van toepassing) en handhaving
- type C opslag kleiner dan 10.000 kubieke meter: gemeente bevoegd gezag voor omgevingsvergunning en handhaving
- type C opslag groter dan 10.000 kubieke meter, niet opbulken: gemeente bevoegd gezag omgevingsvergunning, provincie Vvgb, gemeente én provincie bevoegd tot handhaving
- type C opslag groter dan 10.000 kubieke meter, wel opbulken: gemeente bevoegd gezag voor omgevingsvergunning en handhaving
- IPPC inrichting: provincie bevoegd gezag omgevingsvergunning en handhaving wanneer bijvoorbeeld ook grond wordt geïmmobiliseerd binnen de inrichting naast opslag er van.

Deze situaties gelden als er verder geen andere activiteiten dan genoemd plaatsvinden.

## **Specifieke toelichting per gecodeerd Item in schema**

1. Overigens zijn er bijzondere regels voor een partij grond die door een particulier aan de gemeente wordt aangeboden of om het (hangende onderzoek) opslaan van een partij die illegaal in de gemeente is gedumpt en afgevoerd naar een gemeentelijk depot. Zie hiervoor de toelichting over meervoudige opslag [weblink volgt].
2. Vergunningplicht volgt uit Bor bijlage I onderdeel C categorie 28.10 aanhef.
3. Melding Bbk schone grond en bagger > 50 m<sup>3</sup> en licht verontreinigde grond en bagger > 0 m<sup>3</sup>. Geldt ook voor opslag binnen bestaande inrichting type B. Voor een losse partij bij een inrichting type C geldt daarnaast aanpassing vergunning indien opslag in strijd is met vergunning.
4. Vrijstelling van de vergunningplicht volgt uit Bor Bijlage I onderdeel C categorie 28.10 ten zevenentwintigste.
5. Vergunningplicht volgt uit Bor bijlage I onderdeel C categorie 28.10 aanhef. Voor een losse partij bij een al bestaande inrichting type C geldt melding Barim, dat volgt uit artikel 2.4 Bor in combinatie met artikel 3.36, eerste lid, Barim.
6. Het vervallen van de vergunningplicht volgt hier uit Bor bijlage I onderdeel C categorie 28.10 ten zevenentwintigste. De conclusie geldt voor een losse partij en een partij binnen een inrichting type B. Binnen een inrichting type C moet de opslag in de omgevingsvergunning milieu geregeld worden.

## Opslag van grond en bagger bij een landbouwbedrijf

Het Besluit landbouw milieubeheer heeft bijzondere grenzen welke handelingen met grond toegestaan zijn zonder omgevingsvergunning milieu. Een landbouwbedrijf mag het volgende opslaan/bewerken/verwerken:

1. Ten hoogste 2.000 kubieke meter grond
  - a. Ontstaan binnen het eigen bedrijf EN
  - b. Afkomstig van eigen werkzaamheden of aangewend voor eigen werkzaamheden;
2. Ten hoogste 2.000 kubieke meter grond
  - a. Niet ontstaan binnen het eigen bedrijf,
  - b. Bedoeld en geschikt voor nuttige toepassing, EN
  - c. Afkomstig van eigen werkzaamheden of aangewend voor eigen werkzaamheden;
3. Ten hoogste 35 kubieke meter grond
  - a. Niet ontstaan binnen het eigen bedrijf,
  - b. Niet bedoeld of niet geschikt voor nuttige toepassing, EN
  - c. Afkomstig van eigen werkzaamheden of aangewend voor eigen werkzaamheden;
4. Baggerspecie ontstaan binnen het eigen bedrijf (geen maximum);
5. Ten hoogste 35 kubieke meter baggerspecie niet ontstaan binnen het eigen bedrijf.

### Toelichting

Er zit enige overlap tussen de criteria. Als we aannemen dat grond "ontstaan binnen het eigen bedrijf" ook "afkomstig van eigen werkzaamheden" is en dat grond "aangewend voor eigen werkzaamheden" ook "bedoeld of geschikt voor nuttige toepassing" is, wordt het overzicht iets eenvoudiger:

1. Ten hoogste 2.000 kubieke meter grond
  - a. Ontstaan binnen het eigen bedrijf/afkomstig van eigen werkzaamheden;
2. Ten hoogste 2.000 kubieke meter grond
  - a. Niet ontstaan binnen het eigen bedrijf, EN
  - b. Aangewend voor eigen werkzaamheden/bedoeld en geschikt voor nuttige toepassing;
3. Ten hoogste 35 kubieke meter grond
  - c. Niet ontstaan binnen het eigen bedrijf,
  - d. Niet bedoeld of niet geschikt voor nuttige toepassing, EN
  - e. Afkomstig van eigen werkzaamheden;
4. Baggerspecie ontstaan binnen het eigen bedrijf (geen maximum);
5. Ten hoogste 35 kubieke meter baggerspecie niet ontstaan binnen het eigen bedrijf.

Een landbouwbedrijf is een inrichting zoals bedoeld in artikel 2 van het Besluit landbouw milieubeheer, dat is een van de volgende soorten inrichtingen:

- een melkrundveehouderij;
- een akkerbouw- of tuinbouwbedrijf met open grondteelt;
- een gemechaniseerd loonbedrijf;
- een paardenhouderij;
- een kinderboerderij;
- een kleinschalige veehouderij, en
- een inrichting die tot een krachtens artikel 1.1, derde lid, van de Wet milieubeheer aangewezen categorie behoort en die uitsluitend of in hoofdzaak bestemd is voor:
  1. witloftrek of teelt van eetbare paddestoelen of andere gewassen in een gebouw;
  2. opslag van vaste mest, bloembollenafval, afgedragen gewas of gebruikt substraatmateriaal;
  3. een speelbassin.

Het besluit verstaat onder een gemechaniseerd loonbedrijf "inrichting die tot een krachtens artikel 1.1, derde lid, van de Wet milieubeheer aangewezen categorie behoort en die deel uitmaakt van een bedrijf dat uitsluitend of in hoofdzaak agrarisch gemechaniseerd loonwerk, zoals cultuurtechnische werken, mestdistributie en grondverzet, en soortgelijke dienstverlening verricht;"

*Wat wordt bedoeld met grond?*

Het besluit landbouw gebruikt de term "zand, grind en grond". Deze begrippen vallen alle drie onder het begrip "grond" van het Bbk; in deze tekst wordt het begrip "grond" gebruikt in de zin van het Bbk.

*Waaruit volgen de gegeven hoeveelheden?*

De volgen uit de grenzen genoemd in artikel 3 van het besluit. Die grenzen geven aan wanneer voor een landbouwbedrijf het besluit terugtreedt en een omgevingsvergunning milieu nodig is. Voor grond zijn de volgende grenzen relevant waarbij het besluit NIET geldt indien:

1. afvalstoffen worden op- of overgeslagen, die niet binnen het eigen bedrijf zijn ontstaan, voorzover de inrichting beschikt over een opslagcapaciteit van meer dan 35 m<sup>3</sup> voor de opslag van afvalstoffen, behoudens zand, grind en grond voor zover deze stoffen bedoeld en geschikt zijn voor nuttige toepassing (Besluit landbouw, art 3, eerste lid, onder j ten eerste);
2. in de inrichting of een onderdeel daarvan voorzieningen of installaties aanwezig zijn voor het opslaan of bewerken en verwerken van meer dan in totaal 2.000 m<sup>3</sup> zand, grind en grond (Besluit landbouw, art 3, eerste lid, onder n ten derde);  
of
3. in de inrichting of een onderdeel daarvan voorzieningen of installaties aanwezig zijn voor het opslaan of bewerken en verwerken van zand, grind en grond dat niet afkomstig is van eigen werkzaamheden of niet wordt aangewend voor eigen werkzaamheden (Besluit landbouw, art 3, eerste lid, onder n ten vierde).