

Bijlage 7 Monsterneming van asbesthoudende en asbestverdachte grond

Algemeen

De maximale partijomvang voor asbesthoudende en -verdachte partijen bedraagt, overeenkomstig protocol SIKB 1001, 2.000 ton.

Voor de keuze van de monsternemingsapparatuur en het daarop volgend het chemisch analytisch onderzoek wordt schema 1 gevolgd. Hierbij gelden de volgende uitgangspunten:

- a) De monsterneming kan in de situaties I en II worden gecombineerd met keuring op chemische parameters (noot: in het schema en pag. 3 is dat aangeduid met 'AP04-onderzoek'). Situatie III kan worden gecombineerd met keuring op chemisch onderzoek van partijen onder verhardingen volgens paragraaf 6.2.4 van protocol 1001.
- b) Van al het bij inspectie aan te treffen asbest geldt dat het grofste deeltje (D_{100}) bepalend is voor de greepgrootte bij het onderzoek naar asbest. Gebruik een hark bij deze inspectie.
- c) De reguliere korrelgrootte D_{95} bepaalt de greepgrootte voor monsterneming voor de analyse op de chemische parameters.
- d) Indien tijdens de monsterneming een grover asbestverdacht deeltje wordt aangetroffen, wordt de methode gewijzigd van I naar II, van I naar III of van II naar III.
- e) Waterbodems en landbodems onder verhardingen of op diepte kunnen niet worden geïnspecteerd waardoor direct wordt gekozen voor grote grepen (methode III).
- f) In figuur 4 zijn de boordiameters vermeld.
- g) Figuur 4 gaat uit van de wens onderzoek naar asbest te verrichten. De voorinformatie geeft een richting aan de grofheid van het te verwachten asbest en is een verplicht onderdeel van de keuring, ook voor grond en bagger in depot.
- h) Het voorgeschreven gewicht van een monster wordt bereikt door het gezamenlijke gewicht van de grepen. Afwijkingen naar boven zijn toegestaan. Indien het gezamenlijke gewicht van de grepen lager is dan het voorgeschreven gewicht van het monster, dan wordt het monster aangevuld tot het voorgeschreven gewicht is bereikt. Dit betekent dat het aantal grepen per monster stijgt (zie ook par. 6.2.9.).

Dit betekent voor uitvoeren van een partijkeuring bij asbesthoudende of -verdachte⁹ partijen onder meer het volgende:

- voer een visuele inspectie uit van het maaiveld of depotoppervlak;
- bepaal de diameter van het grofste deeltje en gebruik hiervoor een zeef of een liniaal;
- kies methode I, II of III.

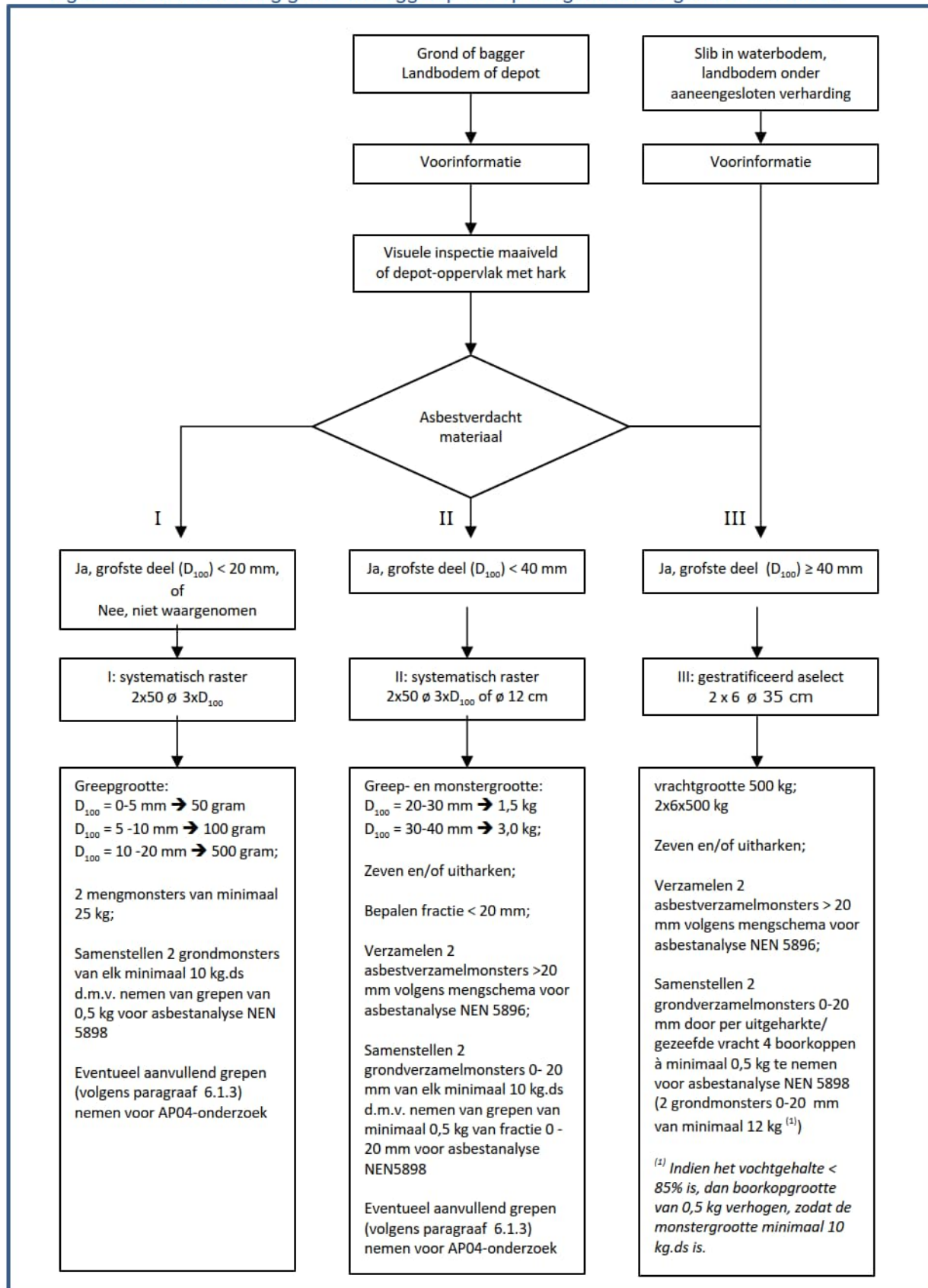
Bij methode I en II wordt analoog aan protocol 1001 bemonsterd volgens een systematisch raster. Bij methode III wordt doorgaans machinaal geassisteerd bij de gestratificeerd aselechte monsterneming en wordt intensief de verzamelde grond bewerkt waarbij blootstelling intensiever zal kunnen zijn dan bij methode I en II.

⁹ In dit verband wordt aangesloten bij de begripsomschrijving uit protocol 2018:

Asbesthoudend materiaal: Elk materiaal dat asbest bevat.

Asbestverdacht materiaal: Een materiaal dat op basis van voorkennis en/of een beoordeling met het blote oog een zodanige hoeveelheid asbest bevat dat de geldende norm mogelijk wordt overschreden.

Figuur 4. Schema keuring grond en baggerspecie op het gemiddelde gehalte aan asbest



De in de figuur 4 genoemde massa's van greep- en monstergrootte en vrachtgrootte zijn minimale massa's.

Voor methode II geldt het volgende:

- Verzamel per mengmonster de genomen grepen (50 stuks), spreid het uit op een stuk folie dan wel een vloer tot een laagdikte van 2 cm en hark het materiaal uit (op 20 mm). Het is ook toegestaan om in plaats van harken gebruik te maken van een schudtafel (maaswijdte 20 mm), waarmee de genoemde korreldiameter wordt afgezeefd.
- Verzamel vervolgens de uitgeharkte of afgezeefde grove delen (> 20 mm), verwijder hieruit grind en schelpen tot 63 mm, noteer de maaswijdte en weeg deze fractie.¹⁰
- Verzamel vervolgens per mengmonster al het asbestverdachte materiaal en stel een asbestverzamelmonster samen en weeg deze (in grammen).
- Stel per mengmonster van de grondfractie 0–20 mm een monster van minimaal 10 kg.ds samen door het nemen van grepen van minimaal 0,5 kg.
- Bij methode II is het mogelijk om de grondfractie in duplo samen te stellen voor het AP04-onderzoek.
Toelichting: De wijze en uitvoering van monsterneming, zowel voor chemische parameters als voor asbest, moet zijn afgestemd op de grofheid van het te bemonsteren materiaal. Analyse en kwalificatie van zowel de fijne als van de grove fracties, moet dan op asbest én chemische parameters plaatsvinden.
- Uiteindelijk worden 2 mengmonsters grond (< 20 mm) samengesteld van elk minimaal 10 kg.ds en 2 asbestverzamelmonsters (> 20 mm).

Voor methode III geldt het volgende:

- Bepaal bij methode III vooraf het mengschema van de 2 x 6 vrachten.
- Bepaal de massa van het geïnspecteerde materiaal door opmeting en dichtheidsweging van elke vracht (bijvoorbeeld de inhoud van een graafmachinebak).
- Verzamel per vracht het ontgraven materiaal, spreid het uit op een stuk folie dan wel een vloer tot een laagdikte van 2 cm en hark het materiaal uit (op 20 mm). Het is ook toegestaan om in plaats van harken gebruik te maken van een schudtafel (maaswijdte 20 mm), waarmee de genoemde korreldiameter wordt afgezeefd.
- Verzamel vervolgens de uitgeharkte of afgezeefde grove delen (> 20 mm), verwijder hieruit grind en schelpen tot 63 mm en noteer de maaswijdte en weeg deze fractie.¹¹
- Verzamel vervolgens per vracht al het asbestverdachte materiaal en voeg dat volgens het mengschema toe aan één van de twee asbestverzamelmonsters en weeg deze monsters (in grammen).
- Neem van de grondfractie per vracht ruimtelijk verdeeld 4 boorkoppen van 0,5 kg met Ø 9,5 cm en voeg die volgens het mengschema toe aan één van de twee grondverzamelmonsters (24 grepen per emmer¹²).
- Bij methode III is het niet mogelijk om grepen te nemen voor het AP04-onderzoek, tenzij sprake is van een bodem onder een verharding.

Registratie

Voor zover van toepassing dienen voornoemde werkzaamheden te worden omschreven in het monsternemingsplan (zie bijlage 4), het monsternemingsformulier (zie bijlage 5) en/of de rapportage (zie bijlage 6).

¹⁰ Materiaal dat niet voldoet aan de definitie voor grond (en voor van nature aanwezige schelpen en grind) mag slechts tot max. 20% als bijmenging in de grond aanwezig zijn. Indien deze waarde (mogelijk) wordt overschreden, is afzet –zonder zeving– als grond niet mogelijk. In dat geval is verdere bemonstering conform protocol SIKB 1001 niet van toepassing.

¹¹ Zie vorige noot.

¹² Protocol 6001 gaat uit van 20 grepen per grondmonster voor analyse op asbest volgens NEN 5707. Bij deze aselechte monsterneming worden 2x6 vrachten genomen en is 24 een veelvoud van 6. Dit betekent dat de vrachten voor uitharken niet eerst hoeven te worden samengevoegd en dus geen grond of bagger hoeft te worden verplaatst. Er kunnen 4 boorkoppen per vracht worden genomen voor het grondmonster (20 is niet deelbaar door 6).