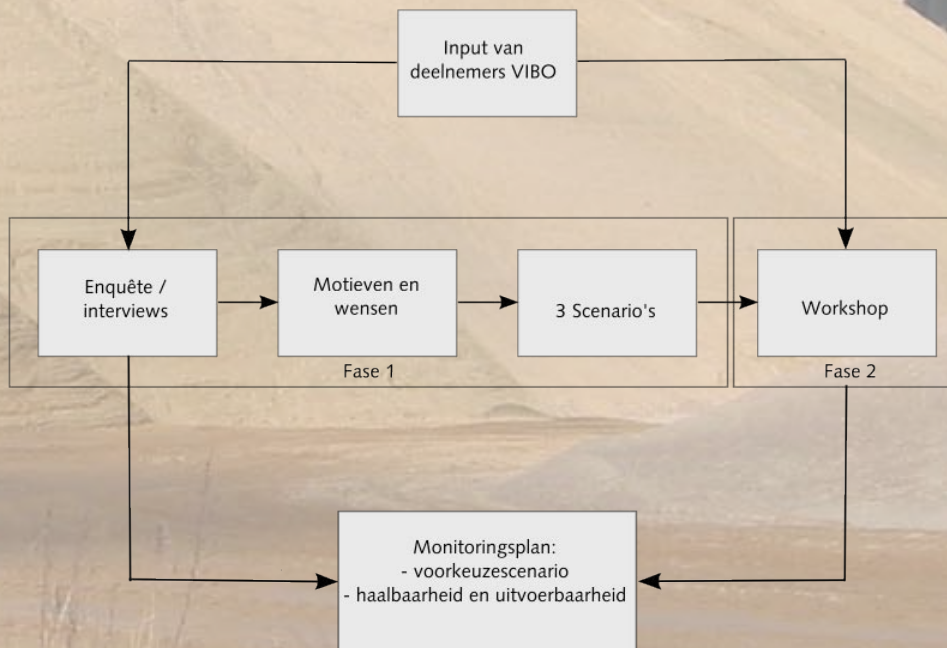


# Monitoring bouwgrondstoffen, hoe verder na 2004?





# Monitoring bouwgrondstoffen, hoe verder na 2004?

**Noot vooraf**

Rijkswaterstaat, de Provincies (IPO) en degenen die aan deze publicatie hebben meegewerkt, hebben de in deze publicatie opgenomen gegevens zorgvuldig verzameld naar de laatste stand van wetenschap en techniek. Desondanks kunnen er onjuistheden in deze publicatie voorkomen. Het Rijk en de Provincies sluiten, mede ten behoeve van degenen die aan deze publicatie hebben meegewerkt, iedere aansprakelijkheid uit voor schade die uit het gebruik van de hierin opgenomen gegevens mocht voortvloeien.

**Bibliotheekgegevens**

Monitoring bouwgrondstoffen, hoe verder na 2004?

Rapport VIBO-Overeenkomst.  
Publicatiereeks Grondstoffen 2005-06  
Rijkswaterstaat, Dienst Weg- en Waterbouwkunde, Delft.  
Expertisecentrum Bouwstoffen.  
DWW-2005-065  
ISBN 90-369-5600-5

**Te bestellen:**

Publicatiemagazijn t.a.v. Mw. M.A. Schomaker-van Rijsbergen  
Postbus 5044, 2600 GA DELFT (telefoon: 015-2518 308)  
e-mail: m.a. schomaker-vrijbergen@dww.rws.minvenw.nl

© Rijkswaterstaat, IPO, 2005

Niets uit deze uitgave mag worden overgenomen zonder schriftelijke toestemming van de opdrachtgever, VIBO.

**Verantwoording omslagillustratie:**  
Hanson Aggregates B.V., Amsterdam.

## COLOFON

Dit onderzoek is uitgevoerd binnen de samenwerkingsovereenkomst VIBO (Verkeer en Waterstaat, IPO, Bouwgrondstoffen Onderzoeksprogramma (IPO; Interprovinciaal Overlegorgaan)) dat zich richt op een duurzame grondstoffenvoorziening. Het onderzoeksprogramma heeft als belangrijkste doel het bijdragen aan de ontwikkeling van alternatieven voor de winning van beton- en metselzand in landlocaties.

<b>Opdrachtgever:</b>	VIBO P/a: Rijkswaterstaat, Dienst Weg- en Waterbouwkunde Postbus 5044, 2600 GA DELFT
Informatie:	H.S. Pietersen
<b>Eindredactie:</b>	Rijkswaterstaat, Dienst Weg- en Waterbouwkunde, Postbus 5044. 2600 GA DELFT Expertisecentrum Bouwstoffen
Informatie:	H.S. Pietersen Website: <a href="http://www.bouwgrondstoffen.info">http://www.bouwgrondstoffen.info</a>
<b>Bijdragen van:</b>	<b>VIBO-Begeleidingsteam:</b> R.L. van der Klooster, RWS/DGW, DEN HAAG H. van Eijk, provincie Noord Brabant, Den Bosch G. Hutten, provincie Utrecht, Utrecht
	<b>Opdrachtnemer:</b> J.B. Jutte, M. Weber, C. Kuiper (bijdrage), DHV
<b>Dank aan:</b>	Geënquêteerden provincies Geënquêteerden rijkswaterstaat Geënquêteerden branche organisaties
<b>Datum:</b>	<b>april 2005</b>



## INHOUDSOPGAVE

Pagina

1.	INLEIDING .....	6
1.1.	Aanleiding .....	6
1.2.	Vraag- en doelstelling.....	6
1.3.	Leeswijzer .....	7
2.	PROJECTAANPAK .....	8
2.1.	Inleiding.....	8
2.2.	Aanpak van het project .....	8
2.3.	Fase 1: inventarisatie .....	9
2.4.	Fase 2: voorkeursscenario.....	10
3.	MOTIEVEN VOOR MONITORING NA 2004.....	11
3.1.	Wettelijke verplichting in het kader van de Ontgrondingenwet.....	11
3.2.	Beleid rijksoverheid.....	11
3.3.	Provinciaal beleid bouwgrondstoffen (ook afvalstoffenbeleid en ruimtelijk beleid).....	12
3.4.	RWS beleid .....	13
3.5.	Vergunningverlenende verantwoordelijkheid Ontgrondingenwet .....	14
3.6.	Voorbeeldfunctie gebruik secundaire grondstoffen.....	14
3.7.	Zicht op marktsituatie ophoogmaterialen.....	14
3.8.	CBS: monitoring .....	14
3.9.	EU: monitoring .....	15
4.	WENSEN VOOR DE UITVOERING VAN MONITORING NA 2004.....	16
4.1.	Monitoring van primaire grondstoffen .....	16
4.2.	Monitoring van secundaire grondstoffen .....	20
5.	VOORKEURSSCENARIO MONITORING VIBO LEDEN .....	23
5.1.	Motieven en wensen bundelen: drie scenario's voor monitoring .....	23
5.2.	Voorkeur deelnemers VIBO van workshop .....	25
5.3.	Overwegingen voor het kiezen van scenario 3 .....	25
5.4.	Invulling scenario 3.....	27
6.	HAALBAARHEID EN UITVOERBAARHEID .....	28
6.1.	Voldoen aan randvoorwaarden .....	28
6.2.	Meerwaarde voor alle deelnemers .....	28
6.3.	Beschikbaarheid en geheimhouding van gegevens .....	28

6.4. Beschikbaarheid van middelen (menskracht en geld) en kostenverdeling .....	29
6.5. Continuïteit monitoring .....	30
6.6. Betrekken van actoren.....	30
7. CONCLUSIES EN AANBEVELINGEN.....	32
7.1. Conclusies.....	32
7.2. Aanbevelingen.....	33
bijlage 1 vragenlijst .....	34
bijlage 2 deelnemerslijst bijeenkomst 29 november.....	44
bijlage 3 verslag bijeenkomst 29 november .....	45
bijlage 4 branchegegevens.....	57



## 1. INLEIDING

### 1.1. Aanleiding

In het verleden is de productie, import, export en verbruik van bouwgrondstoffen onder meer door het Directoraat-Generaal Water (DGW) van het Ministerie van Verkeer en Waterstaat (V&W) gemonitord. Door een recente beleidswijziging (Afbouw van de regierol bouwgrondstoffenvoorziening door Verkeer en Waterstaat, dd. 23 mei 2003) van de rijksoverheid heeft DGW geen voortrekkersrol meer in het verzamelen van dit cijfermateriaal: *“het rijk laat het beleid ten aanzien van tijdige en voldoende voorziening voor bouwgrondstoffen inclusief de bijbehorende taakstellingen los en laat dit na een overgangssituatie tot en met 2008 over aan de markt.”*

Als gevolg van de beleidswijziging zal de markt(werking) nog sterker bepalend worden voor onder meer de voorraadvorming en het verbruik van de bouwgrondstoffen. Dit maakt dat voor verschillende partijen een verandering zal komen in de wens en/of noodzaak om bouwgrondstoffen te monitoren. Voor een verantwoorde afbouw zal het Ministerie van Verkeer en Waterstaat (V&W) vooralsnog blijven monitoren. Daarnaast vindt monitoring plaats door de bouwgrondstoffensector (brancheverenigingen), de Provincies, Rijkswaterstaat (beide vergunningverlenende instanties voor de Ontgrondingenwet) en VROM.

In 2004 is door het Ministerie van Verkeer en Waterstaat en de Provincies, verenigd in het IPO, de V&W IPO Bouwgrondstoffenovereenkomst (VIBO) ondertekend. Door het VIBO regieteam is besloten te (laten) inventariseren hoe en in welke omvang de monitoring van bouwgrondstoffen binnen het huidige VIBO programma kan worden gecontinueerd.

Aan DHV is gevraagd een project uit te voeren waarin scenario's voor monitoringsplannen na 2004 worden opgesteld en een besluitvormingstraject voorbereid en ondersteund wordt.

### 1.2. Vraag- en doelstelling

Bij aanvang van het project bestond onduidelijkheid over de wensen van deelnemers aan het VIBO programma voor de toekomstige monitoring. Daarnaast was de haalbaarheid van de wensen onbekend. De centrale vraagstelling binnen het project is daarom als volgt gedefinieerd:

**Centrale vraag:**

Welk monitoringsplan voor het verzamelen van cijfermateriaal over bouwgrondstoffen is realistisch (uitvoerbaar en haalbaar) en wordt gedragen door de bij het VIBO betrokken organisaties?

De doelstelling van het project is, zoals door het VIBO regieteam is geformuleerd, het voorbereiden en ondersteunen van het besluitvormingstraject dat leidt tot een door de deelnemers van het VIBO programma gedragen en realistisch monitoringsplan op basis waarvan de monitoringsactiviteiten voor bouwgrondstoffen vanaf 2004 kunnen worden voortgezet.

Het onderzoek heeft zich in deze fase beperkt tot de wensen van deelnemers in het VIBO. Wensen van niet in het VIBO deelnemende overheden en marktpartijen zijn in deze fase nog niet onderzocht. De noodzaak van betrokkenheid van deze partijen wordt wel onderkend.

### **1.3. Leeswijzer**

Dit rapport geeft weer hoe het besluitvormingstraject verlopen is en tot welk resultaat het project geleid heeft. Het rapport vormt daarmee de basis voor de verdere uitwerking van de monitoringsactiviteiten na 2004. In hoofdstuk 2 wordt ingegaan op de projectaanpak en het procesverloop. Hoofdstuk 3 geeft de motieven voor monitoring van de deelnemers weer.

De wensen van de deelnemers ten aanzien van monitoring worden vervolgens in hoofdstuk 4 beschreven en geanalyseerd. De analyse resulteert vervolgens in een drietal scenario's. Deze scenario's en het voorkeursscenario staan opgenomen in hoofdstuk 5. In hoofdstuk 6 gaan we in op de haalbaarheid en uitvoerbaarheid van het voorkeursscenario. Tenslotte worden in hoofdstuk 7 conclusies en aanbevelingen voor het vervolgtraject gegeven.

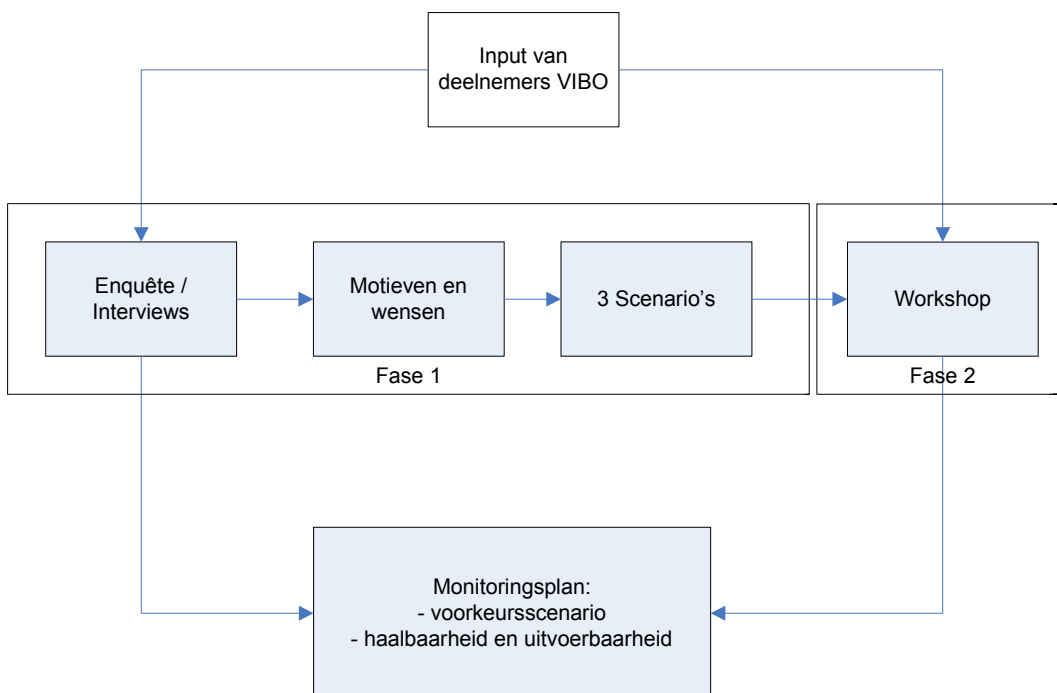
## 2. PROJECTAANPAK

### 2.1. Inleiding

Het project bestaat uit een tweetal fasen: het opstellen van de diverse scenario's op basis van enquêtes en het faciliteren van het traject om te komen tot een voorkeursscenario. De looptijd van het project is september 2004 tot januari 2005.

### 2.2. Aanpak van het project

Aan de hand van motieven en wensen voor monitoring van bouwgrondstoffen is een drietal scenario's opgesteld, die in een workshop gepresenteerd zijn. De aanpak is in onderstaand schema weergegeven.



Figuur 1 Projectaanpak

### **Begeleidingscommissie**

Het onderzoek heeft plaatsgevonden onder begeleiding van de Dienst Weg- en Waterbouwkunde en een commissie bestaande uit vertegenwoordigers van deelnemers in het VIBO:

#### VIBO-begeleidingsteam

De heer H van Eijk provincie Noord-Brabant;

De heer G. Hutten provincie Utrecht;

De heer R.L. v.d. Klooster ministerie van V&W, DGW.

*Aanpak, tussen- en eindresultaat zijn steeds besproken met de begeleidingscommissie.*

#### Projectbegeleiding

De heer W.F. Fontein Rijkswaterstaat, DWW;

De heer H.S. Pietersen Rijkswaterstaat DWW.

## **2.3. Fase 1: inventarisatie**

Doel van fase 1 is het opstellen van één of meer scenario's voor een monitoringsplan na 2004. Daartoe is een aantal deelstappen geformuleerd, namelijk: inventarisatie van beschikbare informatie, enquête bij alle provincies en RWS, telefonische enquête bij de brancheorganisaties en tenslotte het opstellen van in dit geval een drietal scenario's.

### **Enquête overheden**

*Op basis van de beschikbare informatie en de wensen en suggesties van de begeleidingscommissie is een vragenlijst opgesteld. Daarbij is tevens gebruik gemaakt van de informatie die verkregen is tijdens twee interviews met vertegenwoordigers van Van Ruiten en Intron. De vragenlijst is opgenomen in bijlage 1. De vragenlijst is toegezonden aan de deelnemers in het VIBO. Van alle deelnemers, met uitzondering van de provincie Zuid-Holland, zijn ingevulde enquêteformulieren ontvangen.*

*In de enquête is ingegaan op de (deel)onderzoeksvragen die in dit kader van belang zijn geacht. Dit betreft vragen als:*

- Welke bouwgrondstoffen worden momenteel gemonitord en in welke vorm en door wie?
- Welke relaties bestaan tussen de verschillende bouwgrondstoffen (herkomst, toepassingsgebieden, omvang stromen, relevantie stromen)?
- Welke bouwgrondstoffen moeten na 2004 gemonitord blijven worden, in welke vorm (frequentie, detailniveau, nauwkeurigheid) en door wie en hoe?
- Wat zijn de personele en/of financiële consequenties van huidige en gewenste vorm van monitoring?

### **Enquête bedrijfsleven**

Onder voor monitoring relevante brancheorganisaties is een korte telefonische enquête gehouden, waarbij is ingegaan op de bereidheid in de toekomst gegevens beschikbaar te (blijven) stellen. In bijlage 4 is een overzicht gegeven van de, in overleg met de begeleidingscommissie, benaderde brancheorganisaties.

### **Drie scenario's**

De resultaten van de enquête onder de provincies en de resultaten van de telefonische enquête, geven inzicht in de motieven (hoofdstuk 3) en wensen (hoofdstuk 4) voor monitoring. Deze zijn verwerkt in een drietal scenario's (hoofdstuk 5).

## **2.4. Fase 2: voorkeursscenario**

### **Workshop met VIBO deelnemers**

De scenario's voor een monitoringsplan zijn aan de VIBO deelnemers voorgelegd tijdens een workshop met als doel het bereiken van overeenstemming rondom één (of geen) monitoringsplan. De workshop is gefaciliteerd met behulp van InterAct. InterAct is een door DHV ontwikkeld hulpmiddel voor risico-analyses en is daarnaast een zeer toepasbaar instrument bij groepsbijeenkomsten en –discussies. Tijdens de bijeenkomst zijn 9 provincies en RWS vertegenwoordigd geweest, de vertegenwoordigers van de Randstadprovincies (Flevoland, Noord-Holland en Zuid-Holland) hebben zich afgemeld.

Alle deelnemers (zie ook bijlage 2) hebben voorafgaand aan de risico inventarisatie hun voorkeur voor één van de drie scenario's kunnen geven. Vervolgens heeft een ieder voor de diverse scenario's aangegeven welke mogelijke risico's de betreffende scenario's kunnen opleveren. Deze risico's zijn vervolgens plenair besproken.

Daarna is wederom door de deelnemers aangegeven welk scenario de voorkeur heeft. Dit scenario is tenslotte op een aantal onderdelen, zoals te monitoren indicatoren en bouwgrondstoffen besproken. Een verslag van de bijeenkomst is opgenomen in bijlage 3.

### **Haalbaarheid en uitvoerbaarheid**

Onderhavig rapport vormt de afronding van het project. In het rapport wordt ingegaan op de verschillende motieven en wensen voor monitoring en wordt het voorkeursscenario verder uitgewerkt (hoofdstuk 5). Op grond van de bevindingen van de enquête en workshop is de haalbaarheid en uitvoerbaar van het voorkeursscenario voor gezamenlijke monitoring nader beschouwd (hoofdstuk 6).



### **3. MOTIEVEN VOOR MONITORING NA 2004**

Voor monitoring van bouwgrondstoffen kunnen, op basis van de respons op de enquête in hoofdzaak de volgende motieven worden onderscheiden:

- wettelijke verplichting in het kader van de Ontgrondingenwet (OW);
- informatie voor beleid (rijk, provinciaal, RWS);
- informatie voor het maken van een afweging bij vergunningverlening OW;
- informatie voor het aantonen van de voorbeeldfunctie voor secundaire grondstoffen;
- informatie voor het budgetteren en kostenramen van projecten;
- informatie voor rapportage aan Europese Unie.

Navolgend zijn deze motieven uitgewerkt.

#### **3.1. Wettelijke verplichting in het kader van de Ontgrondingenwet**

Op grond van de Ontgrondingenwet geldt de wettelijke verplichting andere vergunningverlenende instanties stelselmatig informatie te verstrekken over de gewonnen hoeveelheden primaire bouwgrondstoffen per categorie en de voorraden waarvoor een vergunning is verleend. Het huidige voorstel is deze verplichting te laten vervallen per 1 januari 2009 bij de herziening van de Ontgrondingenwet.

#### **3.2. Beleid rijksoverheid**

In het verleden is door de rijksoverheid (V&W, DGW) de bouwgrondstoffenvoorziening in Nederland gemonitord. De rijksoverheid heeft aangekondigd de regiefunctie voor de bouwgrondstoffenvoorziening – die was belegd bij DGW - af te bouwen. Het nationaal kader voor bouwgrondstoffen is thans opgenomen in deel 3 van de Nota Ruimte. DGW heeft daarmee geen voortrekkersrol meer in het verzamelen van cijfermateriaal. De staatssecretaris van V&W heeft bij het “sluiten” van het dossier wel het belang van adequate monitoring van bouwgrondstoffen uitgesproken. Ook de Tweede kamer heeft hier expliciet op aangedrongen. DGW (V&W) zal gedurende de taakstellingsperiode t/m 2008 het tot haar taak rekenen beton- en metselzand productie en verbruik te blijven monitoren.

#### **Taakstelling**

Rijk en provincies hebben in 1997 bestuurlijke afspraken gemaakt voor de winning van beton- en metselzand in de periode 1999-2008. Onderdeel hiervan zijn de taakstellingen voor winning voor de verschillende vergunningverlenende instanties. Het zijn zowel provincies, RWS als V&W die door monitoring bijhouden hoe de taakstellingen zijn gerealiseerd. Tot nu toe heeft de Werkgroep

Inventarisatie Gegevens (WIG) van de LCCO (nu Vakberaad Ontgroningen van het IPO) de monitoring van de zandwinning in de 12 provincies verzorgd.

### 3.3. Provinciaal beleid bouwgrondstoffen (ook afvalstoffenbeleid en ruimtelijk beleid)

De meeste provincies hebben een bouwgrondstoffenbeleid. De bijbehorende doelstellingen en plannen zijn evenwel niet uniform. Sommige plannen zijn vooral gericht op hoe te voorzien in de behoefte aan beton- en metselzand en/of ophoogzand. Andere provinciale plannen omvatten ook doelstellingen voor alternatieven voor primaire zandwinningen op land zoals bijvoorbeeld het stimuleren van de inzet van secundaire grondstoffen (ook afvalstoffenbeleid) of het operationaliseren van multifunctionele ontgroningen, die bijdragen aan de ruimtelijke ontwikkeling van een gebied (ook ruimtelijk beleid). Provincies leggen dus een van elkaar verschillende (en soms geen) nadruk op hoe om te gaan met delfstoffenwinning in haar beheergebied, hoe te voorzien in haar behoefte aan bouwgrondstoffen en/of hoe alternatieven voor primaire winning in te zetten. Navolgend een beknopte weergave om zicht te geven op de hoofdpunten van de provinciale plannen.

Tabel 1: provinciaal beleid

Deelnemer	Beleidsplan / doelstellingen	Doorlooptijd
Groningen	Zand in Balans en Van Last naar Lust; Grondstromenbeleid provincie Groningen: <ul style="list-style-type: none"> <li>• concentratie van winning in regionale winplaatsen,</li> <li>• inzet zand of klei afkomstig van andere werken (secundaire ontgroningen),</li> <li>• optimalisatie gebruik secundaire grondstoffen ter beperking inzet primaire grondstoffen,</li> <li>• duurzaam grondstoffengebruik.</li> </ul>	Tot 2012
Friesland	Geen beleidsplan	N.v.t.
Drenthe	Provinciaal Omgevingsplan II, deels gebaseerd op Ontgrondingennota Drenthe: <ul style="list-style-type: none"> <li>• verantwoorde delfstoffenwinning</li> </ul>	Tot 2010
Overijssel	Over winnen in Overijssel; Ontwerp Beleidskader Bouwgrondstoffen: <ul style="list-style-type: none"> <li>• operationaliseren multifunctionele ontgroningen (ruimtelijke beleid),</li> <li>• ontgroningen met functie winning van oppervlakedelfstoffen alleen in aangegeven winzones (streekplan).</li> </ul>	Tot 2020



Vervolg tabel 1: provinciaal beleid

Deelnemer	Beleidsplan / doelstellingen	Doorlooptijd
Gelderland	Beleidsplan Industriezand Gelderland, beleid 2001 – 2008 Gelders Integraal grondstoffenplan 2004 - 2010 <ul style="list-style-type: none"> <li>• taakstelling beton- en metselzand als nevendoeel of als één van de hoofddoelen naast hoogwaterbescherming, natuurontwikkeling, drinkwaterwinning en/of ontwikkeling van recreatieve en stedelijke functies,</li> <li>• inzet van primaire grondstoffen verminderen,</li> <li>• secundaire grondstoffen optimaal inzetten.</li> <li>• verkrijgen van inzicht in hoeveelheden primaire en secundaire grondstoffen die binnen provincie worden toegepast</li> </ul>	Tot 2008 Tot 2010
Flevoland	Bouwgrondstoffenplan: <ul style="list-style-type: none"> <li>• tot stand brengen van winning op zee van beton- en metselzand</li> <li>• verdere ontwikkeling van winning van beton- en metselzand in wateren van IJsselmeergebied</li> <li>• integrale benadering van winning van ophoogzand en beton- en metselzand</li> <li>• intensiveren onderzoek naar toepassing van meer fijner zand in beton</li> <li>• onderzoek naar en uitbreiding van toepassing van secundaire en vernieuwbare materialen</li> <li>• bijdragen aan gezamenlijk onderzoek naar grof zandvoorkomens op de Noordzee</li> <li>• voorbereiden uitvoeren proefwinning op zee met betrokken bedrijfsleven</li> <li>• onderzoek naar mogelijkheden naar structurele inzet van beton- en metselzand uit zee</li> <li>• stimuleren van hoogwaardige hergebruiksmogelijkheden van secundaire grondstoffen</li> </ul>	t/m 2008
Noord-Holland		
Zuid-Holland		
Utrecht	Bouwgrondstoffenplan: Milieubeleidsplan: <ul style="list-style-type: none"> <li>• beter zicht op grondstoffenstroom,</li> <li>• taakstelling beton- en metselzand.</li> </ul>	Tot 2008 Tot 2010
Zeeland	Milieubeleidsplan Kerend Tij 2: <ul style="list-style-type: none"> <li>• stimuleren hergebruik van afvalstoffen</li> </ul>	Tot 2006
Noord-Brabant	Bouwen op (zee)zand <ul style="list-style-type: none"> <li>• provinciaal beleid voor grondstoffen voor ophogingsdoeleinden</li> </ul> Ontgrondingenplan beton- en metselzand	Tot 2009
Limburg	Grondstoffenplan en Provinciaal Omgevingsplan Limburg: <ul style="list-style-type: none"> <li>• afname ontgrondingen,</li> <li>• inzet van secundaire grondstoffen</li> </ul>	Tot medio 2007

### 3.4. RWS beleid

Een aantal Regionale Directies van Rijkswaterstaat heeft beleid voor zandwinning geformuleerd als kaderstelling voor vergunningverlening. Momenteel wordt ter vervanging van dit beleid gewerkt aan een RWS brede beleidsregel (of Ministeriële Regeling) met een toelichting over de wijze waarop

Rijkswaterstaat omgaat met de afweging van alle betrokken belangen in het geval van een aanvraag voor een ontgrondingsvergunning in Rijkswateren.

### 3.5. Vergunningverlenende verantwoordelijkheid Ontgrondingenwet

Vergunningverlening in het kader van de Ontgrondingenwet is een wettelijke taak van provincies (landlocaties) en RWS (Rijkswateren). Tevens vindt belangenafweging plaats bij vergunningverlening (OW). Voorbeelden van motieven in dit verband zijn: "Inzicht in (toekomstige) afzet en voorraad (marktontwikkelingen) zodat nieuwe winningen beter kunnen worden beoordeeld" en "Het blijft een bij vergunningverlening betrokken belang, als je secundaire grondstoffen wilt promoten, moet je primaire grondstoffen schaars maken".

### 3.6. Voorbeeldfunctie gebruik secundaire grondstoffen

RWS noemt de belangrijke voorbeeldfunctie voor duurzaam grondstoffengebruik binnen de grond-, weg- en waterbouwsector. In de "Nota Ruimte" uit april 2004 schrijft het kabinet hierover:

"Ook is een maximale inzet nodig van alternatieve materialen (secundaire grondstoffen of vernieuwbare grondstoffen zoals hout). De Rijksoverheid en andere overheden vervullen hierbij een voorbeeldfunctie."

### 3.7. Zicht op marktsituatie ophoogmaterialen

Door RWS is aangegeven dat een motief voor monitoring is zicht te hebben in de marktsituatie van vooral ophoogmaterialen voor het maken van kostenramingen.

### 3.8. CBS: monitoring

Het totale binnenlandse verbruik van beton- en metselzand en (gebroken) grind in Nederland kan in principe worden geschat met behulp van de productiecijfers van de WIG aangevuld met gegevens over import en export van het CBS. Het binnenlandse verbruik van beton- en metselzand en (gebroken) grind wordt dan berekend met behulp van de volgende vergelijking:

$$\text{Verbruik} = \text{Productie}^{\text{WIG}} + \text{Import}^{\text{CBS}} - \text{Export}^{\text{CBS}}$$

Toepassing van de CBS cijfers heeft als nadeel dat in de relevante productgroepen "kiesel- en kwartszand" en "ander natuurlijk zand" alle soorten zand zijn samengevoegd (o.a. ophoogzand, zilverzand, vormzand, etc.). Beide productgroepen zijn dus veel ruimer gedefinieerd dan enkel beton- en metselzand. Ook voor grind geldt dat de CBS-productgroepen niet direct aansluiten met beleidsmatig gehanteerde definities. Dit heeft zijn oorsprong in de monitoringregels die Eurostat hanteert, en die het CBS geacht wordt te volgen. Het resultaat is echter dat de import en export gegevens van het CBS niet direct bruikbaar zijn. De afgelopen jaren is inderdaad gebleken dat de

resultaten van deze benadering niet in lijn zijn met de resultaten van de Stand van het Zand en de Lint aan het Grind onderzoeken, uitgevoerd door DWW.

### 3.9. EU: monitoring

De Europese Commissie, DG Enterprise, spreekt haar lidstaten aan om – vooralsnog op vrijwillige basis – monitoringsdata (indicatoren) aan te leveren. Het gaat daarbij om de volgende gegevens.

- **Contribution to GDP** is defined as value added at factor costs / total economy value added, and based on Aggregated Eurostat data for the EU25 Member States ( currently available for 2001).
- **Material demand** is defined by Eurostat as “production + imports - exports”. Unfortunately, Eurostat do not collect the relevant data to allow the use of their database to produce an indicator. However, data on the production, import and export of minerals (in terms of tonnage) are published by various geological surveys. Relevant data for construction aggregates and the main industrial and metalliferous minerals have been collated by the Commission for parallel work on the competitiveness of the sector. Consideration could be given to using this data – or an alternative selection of minerals - as a proxy for the sector. The alternative would be to calculate the figures for all minerals, but this would be a very onerous task.
- **Trade balance** is defined by Eurostat as the net difference between imports and exports. Eurostat can provide data by sub-sector in terms of both tonnage and value.
- **Sustainable access to resources** was defined by the the EC as the number of extraction permits granted / number of permits applied for. Member State representatives have indicated that data collection is in many cases problematic due to the lack of a legal base for the exercise as well as the fact that in some countries data is not available at national level. It has also been questioned whether such an indicator would have much meaning, as there are many different factors which determine whether a permit is granted.
- **Land granted for minerals extraction** considers the area of land permitted for mineral extraction as a percentage of the total the national area. Again, data collection is problematic due to the lack of a legal base for the exercise as well as the fact that in some countries data is not available at the national level.
- **Sensitivity** relates to the number of extraction sites which are in, or adjacent to, Natura 2000 sites. Again data collection is problematic due to the lack of a legal base for the exercise. However, as the Habitats Directive requires all operations which require a permit (including extraction operations) and which have the potential to impact on the integrity of such sites to undertake an “Appropriate Assessment”. It is worth reconsidering if the industry are better placed to provide data for this indicator.

**External co-operation programmes covering sustainable development of the non-energy extractive industry.** As with the three previous indicators, data to develop such an indicator are not readily available, and for many countries the indicator is much too specific for practical data collection.



## 4. WENSEN VOOR DE UITVOERING VAN MONITORING NA 2004

Zoals beschreven in voorgaand hoofdstuk (hoofdstuk 3) hebben instanties uiteenlopende motieven voor monitoring. De wensen voor de uitvoering van monitoring zijn bij de deelnemers in het VIBO met behulp van de enquête geïnventariseerd en navolgend beschreven. Het gaat daarbij om de volgende aspecten:

- categorieën grondstoffen (primair en secundair);
- indicatoren (winning, voorraad, import, export, verbruik etc);
- frequentie (jaarlijks, maandelijks etc);
- schaalniveau (provinciaal, regionaal, landelijk).

### 4.1. Monitoring van primaire grondstoffen

- Monitoring van primaire grondstoffen is voor alle deelnemers in het VIBO wenselijk, behalve voor de provincie Zeeland. De provincie Zeeland heeft geen beleid voor de winning van primaire grondstoffen en richt zich voornamelijk op secundaire grondstoffen.
- Instanties die thans monitoring van primaire grondstoffen uitvoeren zullen dat tot tenminste 2008 (Limburg) of 2009 (Gelderland, Drenthe) blijven doen en soms langer (RWS, Noord-Brabant, Groningen, Friesland en Overijssel). DGW beperkt zich tot de monitoring van beton- en metselzand en zal dit tot en met 2008 continueren.
- Landelijke rapportages (monitoring) van primaire grondstoffen die tot op heden zijn opgesteld, zijn (zie ook onderstaande tabel):
  - WIG: Gegevens over winning van oppervlaktedelfstoffen, LCCO/WIG;
  - Stand van het Zand (SvhZ): Verbruik van beton- en metselzand en (gebroken) grind. Stand van het Zand / Lint aan het grind, DWW;
  - SOD prognoses.

**Tabel 2: huidige landelijke monitoring primaire grondstoffen**

Categorie	Voorraad	Productie	Import/Export	Verbruik
Beton- en metselzand	WIG	WIG	SvhZ	SvhZ
Grind	WIG	WIG	SvhZ	SvhZ
Klei	WIG	WIG	WIG	WIG
Kalkzandsteen	WIG	WIG	-	WIG
Ophoogzand	-	WIG	(WIG, deels)	-
Kalksteen	WIG	WIG	-	-
Zilverzand	WIG	WIG	-	-
Schelpen	-	WIG	-	-

### **Welke categorieën primaire bouwgrondstoffen?**

- De meeste deelnemers geven aan na 2004 beton- en metselzand te willen monitoren (in samenhang met de taakstelling beton- en metselzand); Zeeland en Friesland hebben daar geen behoefte aan (want geen taakstelling). Verder willen instanties vooral die grondstoffen monitoren die in hun beheergebied relevant zijn vanwege winning en daarmee in samenhang de vergunningverlening. De randstadprovincies willen vooral die grondstoffen monitoren waarvan de toepassing groot is. In samenhang met voorgaande zijn het meest genoemd: beton- en metselzand, ophoogzand, kalkzandsteen, klei en grind. Kalksteen, zilverzand en schelpen zijn vooral genoemd door enkele instanties in wier beheergebied deze grondstoffen gewonnen worden.
- Overijssel voert een monitoring uit van het gebruik van primaire grondstoffen in eigen werken.

### **Welke indicatoren voor primaire grondstoffen?**

- De instanties die monitoring voort willen zetten na 2004 geven aan, in wisselende combinaties, productie, voorraad, import/export, verbruik en vraag als wenselijke indicatoren. Door een paar instanties is dat genuanceerd naar de categorie bouwgrondstof. Het gaat daarbij om zicht op productie van zand en schelpen (RWS), winning/voorraad/import/expert van beton- en metselzand (Overijssel), winning/voorraad/verbruik van klei en kalkzandsteen (Overijssel) en winning van ophoogzand (Overijssel).
- De provincie Limburg geeft aan dat monitoring van klei voor hen alleen zinvol is als alle provincies, Duitsland en België meedoen. De beschikbare gegevens voor klei zijn veelal niet betrouwbaar; betrouwbaarheid kan verhoogd worden bij voldoende participatie.
- Bij monitoring van de vraag worden meerdere kanttekeningen geplaatst:
  - Monitoring van de vraag is sterk afhankelijk van de medewerking van het bedrijfsleven (Noord-Brabant)
  - Monitoring van de vraag is complex (bijvoorbeeld gebrek aan eenduidigheid en onzekerheid over de uitvoering van werken) en wordt bemoeilijkt door enquêtemoedigheid (meerdere enquêtes over het zelfde onderwerp bij bedrijven, met als gevolg een administratieve lastendruk). Twijfels over de betrouwbaarheid zullen (blijven) bestaan (Groningen).
  - Ook aandacht voor hergebruik en vernieuwbare grondstoffen (Noord-Holland).
  - Niet nodig uitgaande van marktwerking (Limburg).

### **Welke frequentie voor monitoring primaire grondstoffen?**

- RWS geeft aan de productie van primaire grondstoffen maandelijks te willen monitoren. De marktverkenning ophoogzand tweejaarlijks.
- Friesland geeft aan grotere winningen maandelijks te willen monitoren en kleinere jaarlijks.
- De overige instanties geven de voorkeur aan een jaarlijkse monitor.
- Utrecht geeft aan ophoogzand een maal in de vijf jaar te willen monitoren (beton- en metselzand en klei jaarlijks).

### **Welk schaalniveau monitoring primaire grondstoffen?**

- RWS geeft aan de productie van primaire grondstoffen te willen registreren per project en de verslaglegging per regio (RWS directie).
- Verschillende provincies geven aan de monitoring op provinciale schaal te willen uitvoeren maar daar wordt aan toegevoegd:
  - ook regionale monitoring, gelet op het grensoverschrijdende verkeer, in een samenwerking van de provincies Groningen, Friesland en Drenthe en voor wat betreft zeezand met RWS.
  - Landelijk monitoring (Noord-Brabant)
  - Landelijke monitoring om in te kunnen grijpen wanneer de zandvoorziening in gevaar komt (Drenthe).
- Flevoland en Limburg geven aan een regionale monitoring te willen.
- Utrecht en Noord-Holland geven aan een landelijke monitoring te willen. Utrecht specificeert: b&m- en ophoogzand, klei, breekasfalt, beton- en steenpuin en zeefzanden.

Tabel 3: Overzicht wensen monitoring primaire grondstoffen na 2004 <sup>1)</sup>

Overzicht wensen (voornemens) monitoring na 2004																				
	categorie primaire grondstof										indicator					frequentie	schaalniveau			
	beton- en metselzand	grind	klei	kalkzandsteen	ophoogzand	kalksteen	zilverzand	schelpen	zeezand	primaire grondstoffen in eigenwerken	voorraad	productie / winning	import / export/ invoer (ophoogzand)	verbruik	vraag	frequentie na 2004	project	provincie / regio (directie RWS)	regionaal (meerdere provincies)	landelijk
DGW	x														jaar					
RWS	x	x	x	x	x			x	x	z	z,s			z	maand/jaar	x	x		x	
Noord-Brabant	x	x	x	x	x					z,g,k	z,g,k	oz		x	jaar		x		x	
Groningen	x	x	x	x	x	x	x	x	x	x	x	x	x	pm	jaar		x	x		
Friesland	x				x					x	x				jaar	x	x			
Drenthe	x				x	x				x	x	x	x	pm	jaar		x		x	
Overijssel	x	x	x	x	x				x	bz,kz, k, az	bz,kz, az, k	x	x		jaar		x			
Flevoland	x	x		x	x					x	x			x	jaar		x			
Gelderland	x	x	x		x										geen					
Utrecht	x	x	x		x				x	x	x		x	x	jaar				x	
Noord-Holland <sup>2)</sup>	x	x	x	x		x	x	x	x	x	x	x	x	x	geen				x	
Zuid-Holland	x*	**	**	**	**	**	**	**	**	**	**	**	**	**						
Zeeland															geen			x		
Limburg	x	x	x	x	x	x	x			x	x	x			jaar		x			
<b>Totaal</b>	<b>13</b>	<b>8</b>	<b>8</b>	<b>8</b>	<b>10</b>	<b>3</b>	<b>3</b>	<b>3</b>	<b>4</b>	<b>1</b>	<b>10</b>	<b>10</b>	<b>6</b>	<b>5</b>		<b>2</b>	<b>8</b>	<b>2</b>	<b>5</b>	

## Legenda

x	: wenselijk na 2004	z:	beton- en metselzand, ophoogzand, kalkzandsteen
*	: geen actuele monitoring gaande	k:	klei
	: huidige monitoring	g:	grind
**	: geen monitoring; eventuele gegevens opvragen op ad hoc basis	oz:	ophoogzand
		s:	schelpen
		bz:	beton- en metselzand
		az:	asfaltzand
		kz:	kalkzandsteen
		x:	niet nader benoemd

- 1) In deze tabel is tevens de respons verwerkt verkregen in de workshop (zie hoofdstuk 5)
- 2) De provincie Noord Holland heeft aangegeven bij nader inzien de monitoring van beton- en metselzand, ophoogzand en zeezand voldoende te vinden. Dit is verder niet in het rapport verwerkt.



## 4.2. Monitoring van secundaire grondstoffen

- De wens om, in samenhang met het provinciale beleid, secundaire grondstoffen in brede zin in beeld te brengen is aanwezig bij verschillende provincies: Groningen, Drenthe, Overijssel, Flevoland en Limburg. De categorieën zijn daarbij niet nader gedefinieerd. Daarnaast is er een wens enkele specifieke stromen in beeld te brengen bij provincie Utrecht (breekasfalt, puingranulaten en zeefzanden) en Noord-Holland (baggerspecie). Overigens leidt provinciaal beleid om secundaire grondstoffen optimaal in te zetten niet automatisch tot de wens om deze grondstoffen ook te monitoren (bijvoorbeeld Gelderland).
- De provincies Noord-Brabant, Overijssel en Limburg en RWS (in samenhang met de voorbeeldfunctie) monitoren jaarlijks de toepassing van secundaire grondstoffen in eigen werken en zullen dat ook voortzetten. De provincie Limburg voert een monitoring uit van de toepassing van bouw- en sloopafval, licht verontreinigde grond, mijnsteen en baggerspecie in de eigen wegen.
- V&W voert jaarlijks een landelijke monitoring uit van de productie en toepassing van secundaire grondstoffen. Thans wordt jaarlijks het onderzoek gerapporteerd onder de noemer "Registratie productie en afzet secundaire grondstoffen".

**Tabel 4: huidige monitoring secundaire grondstoffen (V&W)**

Hoogovenslak gegranuleerd	Grondtarra	E-bodemas
E-vliegas	Gereinigde grond	Beton- en metselwerkgranulaat
AVI-vliegas	Niet gereinigde licht verontreinigde grond	Breekasfalt
RoGips	Zeefzand (sorteer-, breker-)	Freesasfalt
Onthardingskorrels drinkwater	AVI-bodemas	E-kunstgrind
	Producten uit baggerspecie p.m.	Hoogovenstukslak
		Hoogovenstaalslak
		Fosforslak

- De huidige monitoring van secundaire grondstoffen is verder beperkt tot Groningen, die de informatiestromen over her te gebruiken grond en bagger in beeld brengt.

### Welke indicatoren voor secundaire grondstoffen?

- Instanties die aangeven secundaire grondstoffen te (willen) monitoren willen dat over het algemeen voor de productie en het verbruik ervan. Veel instanties hebben hier over evenwel geen informatie verstrekt. In tabel 5 is dit dan ook niet weergegeven.

### Welke frequentie voor monitoring secundaire grondstoffen?

- De meeste instanties geven de voorkeur aan een jaarlijkse monitor (niet verder gespecificeerd).
- Utrecht geeft aan enkele secundaire grondstoffen een maal in de vijf jaar te willen monitoren.

### **Welk schaalniveau monitoring secundaire grondstoffen?**

- RWS geeft aan het verbruik van secundaire grondstoffen per project te willen monitoren en de verslaglegging op landelijk niveau uit te voeren. De marktverkenning is wenselijk op projectniveau en de verslaglegging op (sub)regionaal niveau.
- Verschillende provincies geven aan de monitoring op provinciale schaal te willen uitvoeren maar daar wordt aan toegevoegd:
  - Regionale monitoring, gelet op het grensoverschrijdende verkeer, in een samenwerking van de provincies Groningen, Friesland en Drenthe.
  - Ook Flevoland (interprovinciaal) en Limburg (internationaal) geven aan een regionale monitoring te willen. Internationaal met België en Duitsland.
- Utrecht en Noord-Holland geven aan alleen een landelijke monitoring te willen. Utrecht specificeert: beton- en metselzand, klei, ophoogzand, breekasfalt, betonpuin, steenpuin en zeefzanden (Utrecht).

Tabel 5: Overzicht wensen monitoring secundaire grondstoffen na 2004 <sup>1)</sup>

Overzicht wensen (voornemens) monitoring na 2004																
	Categorie secundaire grondstof														secundaire grondstoffen in eigen werken	
	secundaire grondstoffen (niet gespecificeerd)	hoogovenslak	E-vliegas	AVI-vliegas	AVI-bodemas	breekasfalt	freesasfalt	asfaltgranulaat	lichtverontreinigde grond	fosforslak	gereinigde grond	zeefzand	grondtara	beton- en metselwerkgranulaat		baggerspecie
DGW																
RWS	x	x	x	x	x	x	x	x	x	x	x	x	x	x	x	
Noord-Brabant			x	x		x	x		x	x	x		x	x	x	
Groningen	x	x	x	x	x	x	x		x	x	x	x	x	x		
Friesland																
Drenthe	x															
Overijssel	x														x	
Flevoland	x															
Gelderland				x		x	x		x	x	x	x	x	x		
Utrecht						x				x	x		x	x		
Noord-Holland	x													x		
Zuid-Holland	x															
Zeeland																
Limburg	x														x	
<i>Totaal</i>		2	3	4	2	5	4	1	4	1	5	5	3	5	6	4

## Legenda

x	: wenselijk na 2004
	: huidige monitoring

- 1) In deze tabel is tevens de respons verwerkt verkregen in de workshop (zie hoofdstuk 5)



## 5. VOORKEURSSCENARIO MONITORING VIBO LEDEN

### 5.1. Motieven en wensen bundelen: drie scenario's voor monitoring

Instanties verenigd in het VIBO overwegen gezamenlijk een monitoring van bouwgrondstoffen uit te voeren. De wensen daarvoor zijn in voorgaande hoofdstuk beschreven en samengevat in tabel 3 en 5. Daaruit blijkt dat motieven en wensen van de deelnemers in het VIBO uiteenlopend zijn. Ook blijken overeenkomstige motieven (doelstellingen) niet automatisch tot dezelfde wensen voor monitoring te leiden. Indien aan de wensen van alle instanties moet worden voldaan dan brengt dit een brede monitoring met zich mee. Of dit haalbaar en uitvoerbaar is, is nog maar de vraag.

Om vast te stellen waar de VIBO deelnemers gezamenlijk "de lat willen leggen", zijn naar aard van de te monitoren grondstoffen drie scenario's onderscheiden. De scenario's gaan gepaard met een afnemende "toegevoegde waarde" (het aantal VIBO deelnemers dat betreffende grondstoffen aanvullend wenst te monitoren), een toenemende inspanning voor gegevensverzameling en een toenemende hoeveelheid informatie voor de verschillende monitoring doeleinden (motieven). De volgende scenario's zijn onderscheiden:

**Scenario 1: beton- en metselzand**

**Scenario 2: beton- en metselzand + overige primaire grondstoffen**

**Scenario 3: beton- en metselzand + overige primaire grondstoffen + secundaire grondstoffen**

In tabel 6 zijn voor de drie scenario's de indicatoren en kenmerken voor monitoring ingevuld op basis van wensen van de VIBO deelnemers (zie hoofdstuk 4). Tevens is daarbij de situatie weergegeven voor de huidige landelijk monitoring.

Tabel 6: indicatoren en kenmerken voor monitoring van de drie scenario's

Scenario	Indicatoren monitoring						Kenmerken monitoring		
	voorraad	productie	Import/export	verbruik	Vraagontwikkeling	frequentie	schaalniveau		
1. Beton- en metselzand	Huidig	WIG	WIG	Stand van het Zand	Stand van het Zand	jaarlijks	Provinciaal Landelijk		
	Gewenst	+	+	-/+	-/+	jaarlijks	(Regionaal) Provinciaal Landelijk		
2. Primaire grondstoffen	Huidig	WIG	WIG	Klei (WIG)	Klei (WIG)	jaarlijks	Provinciaal Landelijk		
	Gewenst	+	+	-/+	-/+	jaarlijks	(Regionaal) Provinciaal Landelijk		
3. Primaire en secundaire grondstoffen	Huidig	Nvt	Registratie	Nvt	Registratie	jaarlijks	Provinciaal Landelijk		
	Gewenst	Nvt	-/+	Nvt	-/+	jaarlijks	(Regionaal) Provinciaal Landelijk		

+: gewenst door meeste instanties

-/+ : gewenst door een deel van de instanties

WIG:

Gegevens over winning van oppervlaktedelfstoffen, LCCO/WIG

Registratie: Registratie productie en afzet secundaire grondstoffen, Inventarisatie gegevens, DWW

Stand van het Zand: Verbruik van beton- en metselzand, DWW

Prognose SOD: Prognoses voor kwantificeren taakstellingen (Structuurschema OppervlakteDelfstoffen)

## 5.2. Voorkeur deelnemers VIBO van workshop

In een workshop zijn de drie onderscheiden scenario's aan leden van het VIBO voorgelegd. De voorkeuren aangegeven door de deelnemers zijn in navolgende tabel weergegeven. Duidelijk blijkt dat de meeste deelnemers (zeven van de tien) een voorkeur hebben voor het meest omvangrijke scenario 3 "primaire en secundaire grondstoffen". Er is overigens geen unanieme keuze voor dit scenario. Ook is van belang te beseffen dat niet alle deelnemers in het VIBO aan de bijeenkomst hebben deelgenomen.

**Tabel 7: voorkeursstemmen scenario's**

Scenario	voorkeursstemmen
Scenario 1: beton- en metselzand	2
Scenario 2: primaire grondstoffen	1
Scenario 3: primaire en secundaire grondstoffen	7

## 5.3. Overwegingen voor het kiezen van scenario 3

De overwegingen om voor een bepaald scenario te kiezen zijn in de workshop geïnventariseerd (als risico van het uitvoeren van een scenario), deze zijn vervolgens gescoord op relevantie. Navolgend zijn de overwegingen met de hoogste score gebundeld weergegeven. In bijlage 3 is een volledig overzicht opgenomen.

Risico's scenario 1: beton- en metselzand:

- er kan geen beleid worden geformuleerd voor andere primaire en secundaire grondstoffen, onder meer:
  - eventuele tekorten zijn niet meer zichtbaar dan wel kunnen niet aangetoond worden.
  - beleidsafstemming met andere provincies, Duitse overheden en rijk is onmogelijk, evenals bovenprovinciaal beleid (bijvoorbeeld Ruimte voor Rivieren).
  - geen inzicht in het terugdringen van de met alternatieve grondstoffen beoogde terugdringing van de primaire zandwinning.

Risico's scenario 2: primaire grondstoffen:

- er kan geen beleid worden geformuleerd voor secundaire grondstoffen, onder meer:
  - niet kunnen sturen op hoogwaardige inzet van secundaire grondstoffen.
  - beleidsonderbouwing is niet mogelijke omdat er geen zicht is op het gebruik van secundaire grondstoffen en dus op het effect hiervan op het gebruik van secundaire bouwgrondstoffen.
  - de voorbeeldfunctie op het vlak van duurzaamheid van de rijksoverheid kan niet worden getoetst.

Voorgaande zijn voor de meeste deelnemers de belangrijkste overwegingen om voor scenario 3: "primaire en secundaire grondstoffen" te kiezen. Ook bij scenario 3 zijn enkele risico's aangegeven:

- De cijfers van de verschillende provincies en het rijk zijn niet te vergelijken en te gebruiken, door verschillende meetmethoden en de mate van betrouwbaarheid.
- Geen landelijke volledigheid vanwege een wellicht onjuist beeld van voorraden en afzet.
- Het monitoren (van sommige grondstoffen) duurt veel te lang om nut te hebben voor het afstemmen van / inzicht in van vraag en aanbod.

#### **Wensen lijken mede ingegeven door "oud beleid"**

Opvallend in het voorgaande is dat ook bij de beleidswijziging van het rijk - om beleid ten aanzien van tijdige en voldoende voorziening voor bouwgrondstoffen inclusief de bijbehorende taakstellingen los te laten en over te laten aan de markt - de VIBO deelnemers de wens en vaak ook het voornemen hebben om in kwantitatieve zin sturing te geven aan de winning van primaire grondstoffen. Verondersteld wordt dat dit deels samenhangt met de taakin-vulling zoals die paste bij het "oude" beleid.



### 5.4. Invulling scenario 3

De deelnemers aan de workshop kiezen dus overwegend voor scenario 3: het monitoren van primaire en secundaire grondstoffen. Daarnaast is de deelnemers voorgelegd welke categorieën primaire en secundaire grondstoffen, welke indicatoren, frequentie en schaalniveau voor monitoring zij wenselijk vinden. Samen met de eerdere input uit de enquête levert dat het volgende beeld op. Een specificatie per VIBO deelnemer is gegeven in de tabellen 3 en 5.

**Tabel 8: wensen deelnemers scenario 3 (aantal: aantal deelnemers met betreffende wens)**

Categorie primair	aantal	indicator	aantal	schaalniveau	aantal	frequentie
Beton- en metselzand	8-12	Voorraad	10	Project	2	jaarlijks
Ophoogzand		Productie	10	Landelijk	5	
Grind		Import/export	6	Regionaal	2	
Klei		Verbruik	5	Provinciaal	8	
Kalkzandsteen		Vraag	5			
Zeezand	1-4					
Zilverzand						
Asfaltzand						
Schelpen						
Kalksteen						
Categorie secundair	aantal	indicator	aantal	schaalniveau	aantal	frequentie
AVI-vliegas	4-6	Productie	Pm	Landelijk	5	jaarlijks
Breekasfalt		Verbruik	Pm	Regionaal	2	
Freesasfalt				Provinciaal	8	
Licht verontreinigde grond						
Gereinigde grond						
Zeefzand						
Baggerspecie						
Hoogovenslak	1-3					
AVI-bodemass						
Asfaltgranulaat						
Fosforslak						
Grondtarra						



## **6. HAALBAARHEID EN UITVOERBAARHEID**

### **6.1. Voldoen aan randvoorwaarden**

Door respondenten van de enquête zijn in relatie tot de haalbaarheid en uitvoerbaarheid voorwaarden gesteld aan gezamenlijk monitoring. De volgende voorwaarden zijn genoemd:

- Meerwaarde voor individuele leden;
- Beschikbaarheid en geheimhouding bedrijfsgegevens;
- Beschikbaarheid van middelen en kostenverdeling;
- Brede betrokkenheid van actoren.

### **6.2. Meerwaarde voor alle deelnemers**

Gezamenlijke monitoring zal meerwaarde moeten hebben voor alle deelnemers. De deelnemers hebben overwegend aangegeven een brede monitoring te wensen. Bij de nadere invulling daarvan blijken evenwel nog wel meerdere verschillen. Zo zijn bijvoorbeeld schelpen en zilverzand voor slechts enkele deelnemers als wenselijk aangegeven. Om aan alle wensen te voldoen zal de gezamenlijke monitoring zich niet strikt kunnen beperken tot de grootste gemene deler van wensen.

### **6.3. Beschikbaarheid en geheimhouding van gegevens**

Deelnemers aan het VIBO zullen, blijkt uit de enquête, ook hun huidige monitoring grotendeels voort zetten. Zij zijn overwegend bereid deze gegevens voor breder gebruik beschikbaar te stellen. Belangrijke voorwaarde daarbij is evenwel dat bedrijfsgegevens geheim en niet herleidbaar zijn. In de (nabije) toekomst zijn zowel voor de geheimhouding als voor beschikbaarheid enige risico's aanwezig die beheerst zullen moeten worden:

- het verdrag van Arhus en openbaarheid van gegevens;
- de Ontgrondingenwet wordt de komende jaren gewijzigd; het is onbekend of de verplichting tot het bieden van cijfers over voorraad en productie in de wet blijft staan;
- de medewerking van het bedrijfsleven bij een wijzigende rol van de overheid.

Onder het bedrijfsleven, bestaande uit branche organisaties van onder meer winners, leveranciers en verwerkers, is een korte telefonische enquête afgenomen (respondenten in bijlage 4). De enquête had tot doel na te gaan welke invloed de beleidswijziging en gewijzigde regierol van rijksoverheid heeft op de attitude van de branches tot het leveren van gegevens. De brancheorganisaties geven aan dat dit nauwelijks effect heeft op de bereidwilligheid van de leden ook in de toekomst gegevens te verstrekken. Aan de wijze waarop dat gebeurt stellen zij wel voorwaarden (zie 6.5).

## 6.4. Beschikbaarheid van middelen (menskracht en geld) en kostenverdeling

Instanties hebben extra middelen (tijd, geld) beschikbaar voor gezamenlijke monitoring, vaak op voorwaarde dat die informatie voor hen meerwaarde heeft. Er zijn echter ook verschillende deelnemers die aangeven reeds een bijdrage te leveren aan VIBO en dat gezamenlijke monitoring voor hen niet tot (nog) meer kosten moet leiden. Dit vraagt dus om een kosteneffectieve monitoring maar wellicht ook om evenredige verdeling van kosten over de deelnemers. Dit laatste kan bijvoorbeeld door een verdeling naar rato van het gebruik van informatie. Kosteneffectiviteit kan al bereikt worden door een aantal activiteiten gezamenlijk uit te voeren, zoals bijvoorbeeld een gezamenlijke ronde van gegevensvergaring. Op basis van de verkregen informatie in dit onderzoek zijn in navolgend schema twee, elkaar niet uitsluitende, opties voor kosteneffectieve uitvoering van de monitoring aangereikt.

### Kosteneffectief uitvoering monitoring

#### Optie 1: voortzetten en aanpassen huidige monitoring

De huidige monitoring zal, onafhankelijk van de keuzes te maken door het VIBO, deels tot en met 2008 en deels ook na 2008 worden voortgezet. De opzet van de huidige monitoring is veelal goed doordacht. Omwille van besparing van tijd en kosten lijkt het zinvol om bij deze doorlopende monitoring aan te sluiten en deze passend te maken bij scenario 3: "primaire en secundaire grondstoffen" en aanvullende wensen van de VIBO deelnemers. Iedere VIBO deelnemer kan vervolgens naar behoefte informatie halen uit de gezamenlijk monitor. Of dit haalbaar is, zou nader onderzocht moeten worden. Ten opzichte van de huidige monitoring zou dit vragen om onder meer de volgende aanvullingen:

- Regionale (interprovinciale) specificatie
- Regionale (internationale) specificatie
- Provinciaal verbruik secundaire grondstoffen
- Regionale vraag ophoogzand
- Provinciale vraag bouwgrondstoffen
- Relatie tussen primaire en secundaire grondstoffen
- Marktonwikkeling

#### Optie 2: Kosteneffectief: van grof naar fijn en van fijn naar grof

Een groot voordeel van gezamenlijke monitoring lijkt gelegen in het feit dat kosteneffectief gegevens kunnen worden gegenereerd. Enerzijds om vanuit provinciale gegevens regionale en landelijke cijfers af te leiden en anderzijds om vanuit landelijke en internationale gegevens regionale en provinciale cijfers af te leiden. Waar het optimum ligt tussen kosten en baten zou nader geanalyseerd moeten worden. In bijvoorbeeld een onderzoek van de provincie Limburg zijn daartoe verschillende mogelijkheden voor het afleiden van provinciale gegevens van landelijk cijfermateriaal aangereikt (Monitoring inzet secundaire grondstoffen, 2003).

## 6.5. Continuïteit monitoring

Door deelnemers in het VIBO wordt, zoals is gebleken, worden al langere tijd bouwgrondstoffen gemonitord. Voor meerjarige trendanalyses, waarbij deze reeksen uit het (recente) verleden gebruikt kunnen worden, is aansluiting bij deze monitoring (methoden en begrippen) een voorwaarde.

## 6.6. Betrekken van actoren

Door meerdere instanties die participeren in het VIBO en die hebben meegewerkt aan dit onderzoek, is aangegeven dat naast henzelf ook het bedrijfsleven en VROM belang (zouden moeten) hebben bij monitoring. Naast het aanleveren van gegevens zouden zij ook vanwege dat belang moeten meedoen in het vormgeven en uitvoeren van een monitoring van bouwgrondstoffen. Dit belang wordt ingegeven door het gewijzigde rijksbeleid ten aanzien van de bouwgrondstoffen waardoor de rollen van betrokken actoren veranderen. Deze rollen kunnen als volgt omschreven worden:

- De rol van het rijk is vooral gericht op het stellen van een nationaal ruimtelijk kader en het stimuleren van een duurzaam grondstoffenbeleid.
- Het bedrijfsleven zal zich moeten richten op kwalitatief goede en maatschappelijk verantwoorde projecten die voor winningen op het land in nauw overleg met de betrokken gemeenten worden ontwikkeld.

Kort wordt hieronder ingegaan op de rol van VROM en bedrijfsleven bij de monitoring van bouwgrondstoffen.

### Ministerie van VROM

Het ministerie van VROM is beleidsverantwoordelijk voor afvalstoffen en de ruimtelijke aspecten van bouwgrondstoffen. Provincies rapporteren in dit kader aan VROM. Voor deze rapportage zijn gegevens benodigd die (tevens) in VIBO verband gemonitord kunnen worden.

(VROM dient wellicht ook te rapporteren aan EU). VROM is niet bij het onderzoek betrokken.

### Bedrijfsleven

Bij de telefonische enquête naar de attitude van de branches tot het leveren van gegevens (zie hiervoor), zijn door diverse branche organisaties verschillende suggesties gedaan voor de opzet en uitvoering van de monitoring:

- stel een commissie samen van overheden, VNO-NCW en branches;
- pas ervaringen met een marktmonitor van andere branches toe;
- anticipeer op toenemend belang van het Europese niveau bij monitoren van import/export gegevens;
- (afbouw van/verandering van) rijksbeleid moet ook gemonitord worden;

- laat een werkgroep naar de huidige monitoringsvormen kijken en deze tot één geheel voegen. Bij het bedrijfsleven is dus animo om te participeren in monitoring van bouwgrondstoffen en het ter beschikking stellen van cijfermateriaal.

## 7. CONCLUSIES EN AANBEVELINGEN

### 7.1. Conclusies

#### **Brede wens om bouwgrondstoffen te monitoring bij VIBO deelnemers**

Ook bij de beleidswijziging van het rijk ten aanzien van bouwgrondstoffen hebben VIBO deelnemers de wens en vaak ook het voornemen om bouwgrondstoffen te monitoren. Deels lijkt dit ingegeven doordat beleidswijziging nog niet volledig is geïncorporeerd.

#### **Motieven voor monitoring zijn divers**

De motieven voor monitoring zijn (voor de verschillende deelnemers) divers. Tot en met 2008 zijn de taakstellingen en de wettelijke informatieplicht uit de Ontgrondingenwet reden om cijfermateriaal te verzamelen. Daarnaast speelt, met wisselende prioriteit, beleid gericht op in het beheergebied van de vergunningverlener gewonnen grondstoffen, de voorziening in belangrijkste bouwgrondstoffen en de toepassing van secundaire grondstoffen (veelal vanuit afvalstoffenbeleid). Deze wensen lopen ook door na 2008.

#### **Overwegend voorkeur voor monitoring van primaire en secundaire grondstoffen**

Hoewel de motieven divers zijn, geven de VIBO deelnemers overwegend, maar niet unaniem, de voorkeur aan monitoring volgens scenario 3 "primaire en secundaire grondstoffen".

#### **Deelnemers stellen voorwaarden aan gezamenlijke monitoring**

Aan een gezamenlijke monitoring stellen de deelnemers de volgende voorwaarden:

- meerwaarde voor deelnemers;
- geheimhouding van bepaalde bedrijfsgegevens;
- voldoende gegevens beschikbaar vanuit overheden en bedrijfsleven;
- voldoende middelen beschikbaar (menskracht en geld);
- extra kosten via een reële en acceptabele kostenverdeling toedelen;
- de juiste partijen, dus ook bedrijfsleven en VROM, dienen betrokken te zijn.

#### **Gezamenlijke monitoring kan niet beperkt worden tot grootste gemene deler**

Gezamenlijke monitoring kan zich niet beperken tot de grootste gemene deler van bouwgrondstoffen en indicatoren: een te grote groep deelnemers zal daar geen meerwaarde van hebben. In het onderzoek zijn op die basis voor gezamenlijke monitoring wenselijke categorieën primaire en secundaire grondstoffen benoemd evenals indicatoren voor monitoring, het schaalniveau en de frequentie voor monitoring.

#### **Bedrijfsleven bereid gegevens te verstrekken**

Het gewijzigde rijksbeleid heeft nauwelijks effect op de bereidheid van brancheorganisaties om ook in de toekomst gegevens te verstrekken voor monitoring.

## **7.2. Aanbevelingen**

- Voer een gezamenlijke monitoring uit conform scenario 3.
- Betrek bij de nadere uitwerking het bedrijfsleven en het Ministerie van VROM.
- Betrek bij de nadere uitwerking de vraag hoe (de organisatie van) de monitoring te continueren na 2008 (als de "V&W IPO Bouwgrondstoffenovereenkomst" (VIBO) is afgelopen).
- Bewaak bij de nadere uitwerking dat deze niet wordt ingegeven door wensen die strijdig zijn met het rijksbeleid ten aanzien van bouwgrondstoffen.
- Gebruik de huidige monitoring als basis voor monitoring na 2004 en vul deze op kosteneffectieve wijze aan op basis van aanvullende wensen van VIBO deelnemers.
- *Hanteer heldere en eenduidige definities (met aandacht voor de continuïteit) voor categorieën grondstoffen en indicatoren.*
- Voer in 2007 opnieuw een inventarisatie van wensen en motieven uit in een situatie met een betere incorporatie van de beleidswijziging van het rijk en zicht op vrije marktwerking.



## **BIJLAGE 1 VRAGENLIJST**

---

### Algemene gegevens

---

Op onderstaande pagina kunt u uw algemene adresgegevens invoeren. Tevens vragen wij u hier aanvullende informatie te vermelden en te verwijzen naar eventuele bijgevoegde documenten en rapporten. Deze vragen kunt u dan ook het beste beantwoorden nadat u deel 1 en deel 2 van de vragenlijst geheel beantwoord heeft.

---

Contactpersoon/invuller vragenlijst:

Organisatie:

Adres:

Woonplaats:

Telefoonnummer:

Door u toegevoegde pagina's en/of documenten:

Wat zou u ons nog willen meegeven in dit project?

Zijn er nog onderwerpen die u in de vragenlijst heeft gemist, en die wel degelijk een rol spelen bij het opstellen van scenario's voor de monitoring?

## Deel 1 Huidige monitoring

### Bouwgrondstoffenbeleid

Wat zijn de achterliggende beleidsdoelstellingen voor de huidige monitoring van bouwgrondstoffen binnen uw organisatie?

In welk beleidsplan zijn deze doelstellingen vastgelegd?

Tot wanneer loopt dit beleidsplan en zijn deze doelstellingen derhalve van kracht?

*U kunt, indien u dat wenst, eventueel een exemplaar van dit beleidsplan bij de vragenlijst voegen.*

### Monitoring van marktontwikkelingen

Worden momenteel binnen uw organisatie marktontwikkelingen of de ontwikkelingen aan de vraagzijde gemonitord?

Zo ja, kunt u dan aangeven hoe deze monitoring wordt uitgevoerd en eventueel een voorbeeld bij deze vragenlijst voegen.

*U kunt daarvoor onderstaande tabel 1 gebruiken. Geef daarbij tevens aan waar deze gegevens voor de verschillende indicatoren vandaan komen.*

**Tabel 1 Monitoring marktpraak**

Markt	Bouwgrondstof X	Bouwgrondstof Y	.....	.....
GWW				
Utiliteitsbouw				
Woningbouw				
.....				

### Monitoring van bouwgrondstoffen

*Wij zouden u willen vragen om het volgende deel van de vragenlijst in te vullen, indien u een eigen monitoringssysteem heeft, naast de monitoringssystemen die op landelijk niveau door RWS / DWW worden beheerd (te weten LCCO/WIG, Stand van het Zand, Registratie productie en afzet secundaire grondstoffen, Verbruik eigen werken Rijkswaterstaat).*

In de bijlage bij deze vragenlijst is een overzicht van de huidige, landelijke monitoringssystemen opgenomen. Als hulpmiddel bij het beantwoorden van de onderstaande vragen kunt u tabellen 2 en 3 "Huidige monitoring bouwgrondstromen" gebruiken.

Welke bouwgrondstoffen worden momenteel binnen uw organisatie gemonitord?  
Wij zouden het op prijs stellen indien u hiervan een voorbeeldrapportage meezendt.

Op welke wijze worden deze onderscheiden bouwgrondstofstromen gemonitord (wie levert gegevens aan)?

Met welk monitoringssysteem werkt uw organisatie momenteel?

Hoe vaak worden de onderscheiden bouwgrondstofstromen gemonitord (en over welke periode)?

Hoe lang wordt de huidige monitoring van de betreffende grondstofstromen nog voortgezet?

Door wie, bijvoorbeeld welke afdeling, worden de onderscheiden stromen gemonitord?

**Tabel 2 Monitoring primaire bouwgrondstoffen**

Bouwgrondstof	Voorraad <sup>1</sup>	Productie	Import/export	Verbruik	Opmerkingen
Beton- en metselzand					
Grind					
Klei					
Kalkzandsteen					
Ophoogzand					
Kalksteen					
Zilverzand					
Schelpen					
.....					
.....					

**Tabel 3 Huidige monitoring secundaire bouwgrondstoffen**

Bouwgrondstof	Voorraad <sup>2</sup>	Productie	Import/export	Verbruik	Opmerkingen
---------------	-----------------------	-----------	---------------	----------	-------------

<sup>1</sup> Bij de kolommen voorraad, productie, import/export en verbruik kunt u per bouwgrondstof aangeven wie gegevens aanlevert, wie deze monitort, op welk detailniveau (lokaal/regionaal/provinciaal) gemonitord wordt, hoe vaak gemonitord wordt etc.

Hoogovenslak					
E-vliegas					
AVI-vliegas					
RoGips					
AVI-bodemas					
Grondtarra					
Breekasfalt					
Freesasfalt					
.....					
.....					

---

<sup>2</sup> Bij de kolommen voorraad, productie, import/export en verbruik kunt u per bouwgrondstof aangeven wie gegevens aanlevert, wie deze monitoort, op welk detailniveau (lokaal/regionaal/provinciaal) gemonitoord wordt, hoe vaak gemonitoord wordt etc.

---

## Deel 2 Wensen ten aanzien van toekomstige monitoring

---

### Wensen t.a.v. monitoring bouwgrondstoffen

Bij het beantwoorden van onderstaande vragen ten aanzien van uw wensen voor toekomstige monitoring kunt u gebruik maken van tabellen 4 en 5 "Toekomstige monitoring". Graag zouden we u daarbij willen vragen onderscheid te maken tussen de periode tot 2008/2009 en de periode daarna wanneer de taakstellingen komen te vervallen.

Welke bouwgrondstoffen moeten volgens u na 2004 gemonitord blijven worden, gerelateerd aan de huidige monitoring zoals opgenomen in de bijlage?

Bent u van mening dat vanaf 2005 nieuw bouwgrondstoffenstromen gemonitord zouden moeten worden, aanvullend op het huidige pakket?

Zo ja, welke bouwgrondstoffen zouden dat moeten zijn?

Wat zijn de achterliggende (beleids)doelstellingen voor de gewenste monitoring van bouwgrondstoffen? Eventueel kunt u een achterliggend document meesturen.

Welke indicatoren zouden volgens u gemonitord moeten worden, namelijk voorraad, productie, import/export, verbruik?

Met welke frequentie moeten de betreffende bouwgrondstoffenstromen worden gemonitord?

Op welk detailniveau moeten de betreffende grondstoffenstromen worden gemonitord (bijvoorbeeld landelijk, per provincie, per regio)?

**Tabel 4 Wensen t.a.v. toekomstige monitoring van primaire bouwgrondstoffen**

<b>Te monitoren grondstroom</b>	<b>Frequentie</b>	<b>Detailniveau</b>	<b>Door<sup>3</sup></b>	<b>Indicator(en)</b>	<b>Periode<sup>4</sup></b>	<b>Opmerkingen</b>
Beton- en metselzand						
Grind						
Klei						
Kalkzandsteen						
Ophoogzand						
Kalksteen						
Zilverzand						
Schelpen						
.....						

**Tabel 5 Wensen t.a.v. toekomstige monitoring secundaire bouwgrondstoffen**

<b>Te monitoren grondstroom</b>	<b>Frequentie</b>	<b>Detailniveau</b>	<b>Door</b>	<b>Indicator(en)</b>	<b>Periode</b>	<b>Opmerkingen</b>
Hoogovenslak						
E-vliegas						
AVI-vliegas						
RoGips						
Grondtarra						
AVI-bodemas						
E-bodemas						
Breekasfalt						
.....						

<sup>3</sup> In deze kolom kunt u aangeven wie volgens u de betreffende gegevens zou moeten monitoren.

<sup>4</sup> In deze kolom kunt u aangeven of de betreffende grondstroom tot 2008/2009 gemonitord dient te blijven worden en/of de periode daarna.

**Wensen t.a.v. monitoring markt(vraag)**

Zou u in de toekomst de markt(vraag)ontwikkelingen gemonitord willen hebben?

Zo ja, welke ontwikkelingen zou u/uw organisatie willen blijven volgen?

Voor de beantwoording van deze vraag kunt u tabel 6 gebruiken.

**Tabel 6 Toekomstige monitoring markt**

Markt	..... <sup>5</sup>	.....	.....	.....
GWW				
Utiliteitsbouw				
Woningbouw				
.....				

**Organisatorische en financiële consequenties**

Door wie moeten de betreffende grondstromen worden gemonitord? Gebruik daarvoor de eerder ingevulde tabellen van deel 2 "Wensen ten aanzien van monitoring".

Indien uw organisatie enkele grondstoffenstromen wenst te monitoren, bent u bereid de monitoring de komende jaren – ook voor gebruik in bredere context – uit te voeren?

Geldt bovenstaande vraag ook ten aanzien van de personele en financiële middelen die beschikbaar worden gesteld om de monitoring uit te voeren?

Is uw organisatie bereid (bijvoorbeeld via VIBO) mee te betalen aan het verzamelen van gegevens op landelijk niveau?

**Aandachtspunten voor toekomstig monitoringsplan**

Welke (belangrijke) relaties tussen bepaalde grondstromen mogen niet uit het oog worden gelaten bij een toekomstig monitoringsplan?

Wat zijn de consequenties indien bepaalde bouwgrondstoffen niet verder gemonitord worden?

<sup>5</sup> Bij de diverse kolommen kunt u ondermeer aangeven welke indicatoren u wenst te monitoren in relatie tot de marktontwikkelingen (bijvoorbeeld wie de gegevens aanlevert, hoe vaak u deze gegevens monitort, op welk detailniveau provincie/regionaal/lokaal u deze gegevens monitort).



Heeft u nog suggesties voor de uitvoering van de monitoring (technische ontwikkelingen, te betrekken instanties, aandachtspunten voor de uitvoering)?

Heeft u nog aanvullende opmerkingen ten aanzien van (on)mogelijkheden van toekomstige monitoring, zoals beschikbaarheid gegevens, voor ons?

## Overzicht huidige monitoring bij Rijkswaterstaat DWW

### Primaire Grondstoffen

	Voorraad	Productie	Import/Export	Verbruik
Beton- en metselzand	WIG	WIG	SvhZ	SvhZ
Grind	WIG	WIG	SvhZ	SvhZ
Klei	WIG	WIG	WIG	WIG
Kalkzandsteen	WIG	WIG	-	WIG
Ophoogzand	-	WIG	(WIG, deels)	-
Kalksteen	WIG	WIG	-	-
Zilverzand	WIG	WIG	-	-
Schelpen	-	WIG	-	-

WIG = Landelijke Commissie voor de Coördinatie van het Ontgrondingenbeleid, Werkgroep Inventarisatie Gegevens: verzamelt gegevens bij vergunningverleners die op hun beurt gegevens verzamelen bij vergunninghouders. Alle cijfers zijn beschikbaar per vergunningverlener.

SvhZ = Stand van het Zand, Lint aan het Grind (enquête onder producenten, handelaren en verbruikers). Verbruikscijfers per provincie en landelijke import/exportcijfers.

### Secundaire grondstoffen: Productie en afzet in Nederland

Hoogovenslak gegranuleerd	Grondtarra	E-bodemas
E-vliegas	Gereinigde grond	Beton- en
AVI-vliegas	Niet gereinigde licht	metselwerkgranulaat
RoGips	verontreinigde grond	Breekasfalt
Onthardingskorrels	Zeefzand (sorteer-, breker-)	Freesasfalt
drinkwater	AVI-bodemas	E-kunstgrind
	Producten uit baggerspecie	Hoogovenstukslak
	p.m.	Hoogoverstaalslak
		Fosforslak

### Secundaire Grondstoffen: Verbruik in eigen werken Rijkswaterstaat

Alle voorkomende secundaire grondstoffen

## BIJLAGE 2 DEELNEMERSLIJST BIJeenKOMST 29 NOVEMBER

### Deelnemers bijeenkomst Monitoring bouwgrondstoffen

---

Willem Fontein	RWS/DWW
Gerard Hutten (deels)	Utrecht
Marten Boven	Groningen
C. Schaafsma	Drenthe
Sekel Bennema	Overijssel
Hans Pietersen	RWS/DWW
Brechtje Schuijt	Limburg
Hans van Eijk	Noord-Brabant
Sjoerd Bonnema	Friesland
Gerrit Nijenhuis	Gelderland
Ad Vos	Zeeland

#### **Afmeldingen:**

Robert Duzijn	Gelderland
Leen Bakker	Flevoland
Eddy Steenbergen	Noord-Holland
Bert Deege	Zuid-Holland



## **BIJLAGE 3 VERSLAG BIJEENKOMST 29 NOVEMBER**



---

# **DWW monitoren grondstoffen**

d.d. 29 november 2004 te Nieuwegein

---

## Inhoudsopgave

<b>1. Risico's per scenario .....</b>	<b>1</b>
Risico's bij scenario A.....	1
Risico's bij scenario B.....	2
Risico's bij scenario C.....	3
<b>2. Rangorde risico's .....</b>	<b>3</b>
Welke secundaire stoffen monitoren? .....	6
Resultaten.....	7
Welke indicatoren monitoren?.....	7
<b>3. Evaluatie.....</b>	<b>8</b>
Gemist in de sessie.....	8
Verrassend in de sessie .....	9



---

## 1. Risico's per scenario

### *Risico's bij scenario A*

- 1 A. Secundaire materialen die anders functioneel hadden kunnen worden toegepast, moeten worden gestort, omdat er teveel goedkope bijproducten (ophoogzand bv) ontstaan.
- 2 A. Er kan geen beleid geformuleerd worden voor andere primaire en secundaire grondstoffen, omdat niet wordt gemonitord
  - A. Bij alleen meten van beton en metselzand is er geen overzicht over de basale cijfers van alle primaire grondstoffen uit het provinciale beleid
  - A. Bij jaarlijkse monitoring daarvan ontstaat er inzicht in de jaarlijkse productie en dus vergelijkingsmateriaal hoe de provincie Drenthe zijn rol daarin vervult. Inzicht in cijfers maakt herijking van beleid mogelijk. Risico van het niet doen, is dat er geen beleidsvorming meer mogelijk is.
- 3 A. Niet kunnen sturen op hoogwaardige toepassing van sec. bouwstoffen, omdat zowel Provincie als de markt geen monitoring regelt.
- 4 A. Eventuele tekorten zijn ook niet meer zichtbaar c.q. kunnen niet aangetoond worden.
- 5 A. Het missen van inzicht in behoefte aan ophoogzand en andere delfstoffen maakt beleidsafstemming met andere provincies, Duitse overheden en rijk onmogelijk, evenals bovenprovinciaal beleid (denk aan ruimte voor de rivier).
  - Risico is dat de provincie geen basaal overzicht heeft over de primaire grondstoffen, terwijl grondstoffen zich niets aantrekken van grenzen, zeker gezien de marktwerking.
- 6 A. Zorgvuldigheid in vergunningverlening en budgettering van werken wordt bemoeilijkt, doordat RWS als uitvoeringsorganisatie en vergunningverlenende instantie geen zicht heeft op de belangrijkste vrijkomende grondstoffen uit het beheersgebied en de toepassing in werken.
- 7 A. Consequentie voor RWS van het niet monitoren van andere stoffen dan beton- en metselzand heeft tot gevolg dat afdracht Domeinen niet meer controleerbaar is.
- 8 A. Het niet monitoren leidt ertoe, dat geen inzicht wordt verkregen in het terugdringen van de met de alternatieve bouwgrondstoffen beoogde terugdringing van de primaire zandwinning.

---

### **Risico's bij scenario B**

- 1 B. Beleidsonderbouwing is niet mogelijk, omdat er geen zicht is op het gebruik van secundaire bouwgrondstoffen en dus op het effect hiervan ten opzichte van het gebruik van primaire bouwgrondstoffen
  - B. Risico van niet monitoring is, dat er geen cijfermateriaal is om zowel landelijk als provinciaal beleid te kunnen ontwikkelen.
  
- 2 B. Cijfers over primaire grondstoffen zijn te weinig bruikbaar, omdat er geen cijfers zijn over secundaire grondstoffen.
  - Risico is dat toepassing van secundaire grondstoffen niet wordt gepromoot en daardoor dus minder toegepast zullen worden waardoor er extra primaire grondstoffen toegepast zullen worden welke anders misschien vervangen zouden kunnen worden door secundaire grondstoffen. Daarnaast is het niet duidelijk om wat voor hoeveelheden het gaat
  - Secundaire grondstoffen zijn complementair aan de primaire. De secundaire voorzien mede in de behoefte. Alleen monitoring van de primaire grondstoffen geeft geen volledig beeld van de mogelijkheden om te voorzien in de behoefte. Zowel het bedrijfsleven als de overheid zullen daarop in moeten spelen. Informatie van de voorzieningsmogelijkheden is noodzakelijk.
  
- 3 B. Vanuit oogpunt van duurzaam grondstoffenbeheer (Nota Ruimte) moet ook inzicht worden gegeven in zuinig en hoogwaardig gebruik secundaire grondstoffen (geldt ook voor scenario A). Monitor je secundaire grondstoffen niet dan voldoe je niet aan deze beleidsdoelstelling. Vanuit Overijssel is wat betreft ophoogzand inzicht gewenst in import ophoogzand i.v.m. beleidsafstemming met Duitse overheden.
  
- 4 B. Niet kunnen sturen op hoogwaardige toepassing van sec. bouwstoffen, omdat zowel Provincie als de markt geen monitoring regelt.
  - Het enkel monitoren van secundaire grondstoffen op nationaal niveau heeft consequenties voor het beheer van vaarwegen, dat veelal wordt bekostigd door zandwinning (regionale markt).
  
- 5 B. Risico is dat de provincie geen basaal overzicht heeft over de primaire grondstoffen, terwijl grondstoffen zich niets aantrekken van grenzen, zeker gezien de marktwerking.
  - Als er niet wordt gemonitord dan is niet bekend hoeveel primaire grondstoffen afkomstig vanuit België worden ingezet.
  
- 6 B. Het niet meer beschikbaar zijn van vraag en aanbod, op regionaal niveau, gegevens van bouwgrondstoffen heeft als risico dat in de planfase en realisatie fase van grote werken het grondstoffenbelang en behoefte niet goed gewogen/betrokken kunnen worden

- 
- 7 B. Onnodige inzet van middelen en capaciteit, omdat grondstoffen gemonitord moeten worden die niet in de provincie gewonnen worden.
  - 8 B. Het niet monitoren van secundaire grondstoffen leidt er toe dat het niet inzichtelijk is wat er met de diverse "afvalstromen" gebeurt en dus een grijs circuit kan ontstaan.
  - 9 B. De voorbeeldfunctie op het vlak van duurzaamheid van de rijksoverheid kan niet getoetst worden omdat de toepassing van secundaire materialen in werken niet wordt gemonitord.

### ***Risico's bij scenario C***

- 1 C. De cijfers van de verschillende provincies en het rijk zijn niet te vergelijken en te gebruiken, door verschillende meetmethoden en de mate van betrouwbaarheid (niet bij eigen Provinciale werken).
  - Risico bij het meten van verbruik is de onbetrouwbaarheid
  - Monitoring geeft een volledig beeld; de vraag is wel hoe continu aan volledige, betrouwbare informatie te komen.
  - C. Gelet op de veelheid aan materialen is het effect op het gebruik van primaire grondstoffen er waarschijnlijk moeilijk uit te halen.
- 2 C. Monitoring van alle primaire en secundaire grondstoffen leidt tot onacceptabel hoge kosten (laag rendement)
- 3 C. Monitoring toepassen op secundaire grondstoffen in werken is noodzakelijk gelet op beleidsdoelstellingen (zuinig en hoogwaardig gebruik). (Productie hoeft niet te worden gemonitord). Risico is dat je anders niet voldoet aan je beleidsdoelstellingen.
- 4 C. Het monitoren (van sommige grondstoffen) duurt veel te lang om nut te hebben voor het afstemmen van vraag en aanbod.
- 5 C. Geen landelijke volledigheid omdat je moet afvragen of je wel een juist beeld krijgt van voorraden en afzet.

## **2. Rangorde risico's**

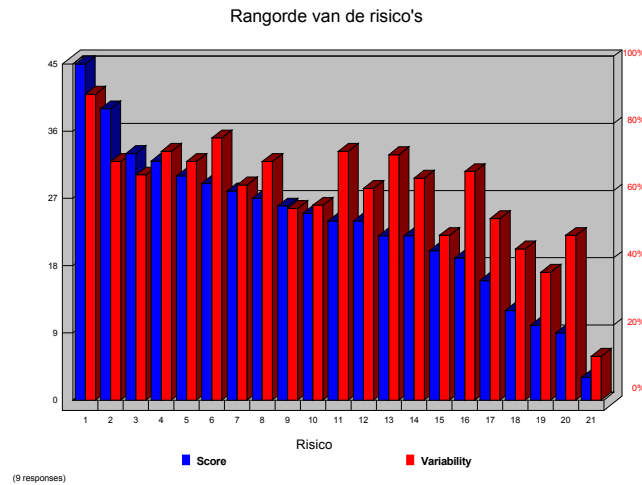
De deelnemers konden in deze stap de 10 grootste risico's uit de risicolijst aangeven, door de 10 risico's een nummer te geven op de schaal:

1=grootste risico

10 = kleinste risico

Hieronder zijn de risico's op volgorde van belangrijkheid weergegeven.

## Overzichtgrafiek



## Resultaten

# Risico	Totale score	Spreiding [%]
1. A. Er kan geen beleid geformuleerd worden voor andere primaire en secundaire grondstoffen, omdat niet wordt gemonitord	45	91%
2. A. Eventuele tekorten zijn ook niet meer zichtbaar c.q. kunnen niet aangetoond worden.	39	71%
3. A. Het missen van inzicht in behoefte aan ophoogzand en andere delfstoffen maakt beleidsafstemming met andere provincies, Duitse overheden en rijk onmogelijk, evenals bovenprovinciaal beleid (denk aan ruimte voor de rivier).	33	67%
4. B. Niet kunnen sturen op hoogwaardige toepassing van sec. bouwstoffen, omdat zowel Provincie als de markt geen monitoring regelt.	32	74%
5. A. Het niet monitoren leidt ertoe, dat geen inzicht wordt verkregen in het terugdringen van de met de alternatieve bouwgrondstoffen beoogde terugdringing van de primaire zandwinning.	30	71%
6. B. Beleidsonderbouwing is niet mogelijk, omdat er geen zicht is op het gebruik van secundaire bouwgrondstoffen en dus op het effect hiervan ten opzichte van het gebruik van primaire bouwgrondstoffen.	29	78%
7. B. Het niet meer beschikbaar zijn van vraag en aanbod, op regionaal niveau, gegevens van bouwgrondstoffen heeft als risico dat in de planfase en realisatie fase van grote werken het	28	64%

grondstoffenbelang en behoefte niet goed gewogen/betrokken kunnen worden		
8. C. De cijfers van de verschillende provincies en het rijk zijn niet te vergelijken en te gebruiken, door verschillende meetmethoden en de mate van betrouwbaarheid (niet bij eigen Provinciale werken).	27	71%
9. C. Geen landelijke volledigheid omdat je moet afvragen of je wel een juist beeld krijgt van voorraden en afzet.	26	57%
10. B. De voorbeeldfunctie op het vlak van duurzaamheid van de rijksoverheid kan niet getoetst worden omdat de toepassing van secundaire materialen in werken niet wordt gemonitord.	25	58%
11. B. Risico is dat de provincie geen basaal overzicht heeft over de primaire grondstoffen, terwijl grondstoffen zich niet aantrekken van grenzen, zeker gezien de marktwerking.	24	74%
12. C. Monitoring toepassen op secundaire grondstoffen in werken is noodzakelijk gelet op beleidsdoelstellingen (zuinig en hoogwaardig gebruik). (Productie hoeft niet te worden gemonitord). Risico is dat je anders niet voldoet aan je beleidsdoelstellingen.	24	63%
13. A. Secundaire materialen die anders functioneel hadden kunnen worden toegepast, moeten worden gestort, omdat er teveel goedkope bijproducten (ophoogzand bv) ontstaan.	22	73%
14. B. Vanuit oogpunt van duurzaam grondstoffenbeheer (Nota Ruimte) moet ook inzicht worden gegeven in zuinig en hoogwaardig gebruik secundaire grondstoffen (geldt ook voor scenario A). Monitor je sec. grondstoffen niet dan voldoe je niet aan deze beleidsdoelstelling. Vanuit Overijssel is wat betreft ophoogzand inzicht gewenst in import ophoogzand i.v.m. beleidsafstemming met Duitse overheden.	22	66%
15. B. Het niet monitoren van secundaire grondstoffen leidt er toe dat het niet inzichtelijk is wat er met de diverse "afvalstromen" gebeurt en dus een grijs circuit kan ontstaan.	20	49%
16. A. Zorgvuldigheid in vergunningverlening en budgettering van werken wordt bemoeilijkt, doordat RWS als uitvoeringsorganisatie en vergunningverlenende instantie geen zicht heeft op de belangrijkste vrijkomende grondstoffen uit het	19	68%

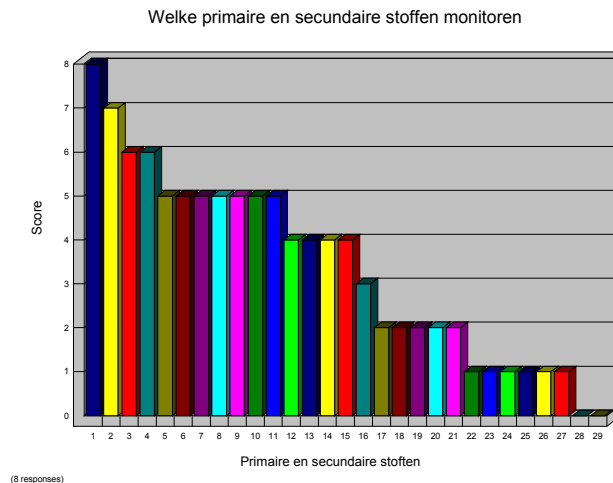
beheersgebied en de toepassing in werken.		
17. C. Het monitoren (van sommige grondstoffen) duurt veel te lang om nut te hebben voor het afstemmen van vraag en aanbod.	16	54%
18. C. Monitoring van alle primaire en secundaire grondstoffen leidt tot onacceptabel hoge kosten (laag rendement).	12	45%
19. B. Cijfers over prim. grondstoffen zijn te weinig bruikbaar, omdat er geen cijfers zijn over sec. grondstoffen.	10	38%
20. A. Consequentie voor RWS van het niet monitoren van andere stoffen dan beton- en metselzand heeft tot gevolg dat afdracht Domeinen niet meer controleerbaar is.	9	49%
21. B. Onnodige inzet van middelen en capaciteit, omdat grondstoffen gemonitord moeten worden die niet in de provincie gewonnen worden.	3	13%

### **Welke secundaire stoffen monitoren?**

Deelnemers konden hier aangeven welke grondstoffen volgens hen gemonitord zouden moeten worden (zowel primaire als secundaire). Dit in relatie tot het gekozen scenario C.

x=wel monitoren

### **Overzichtgrafiek**



---

## Resultaten

# Grondstof	Totale score
1. (Prim.) Ophoogzand	8
2. (Prim.) Beton- en metselzand	7
3. (Prim.) Grind	6
4. (Prim.) Klei	6
5. (Prim.) Kalkzandsteen	5
6. (Sec.) Gereinigde grond	5
7. (Sec.) Zeefzand (sorteer-, breker-)	5
8. (Sec.) AVI-bodemas	5
9. (Sec.) Producten uit baggerspecie p.m.	5
10. (Sec.) Beton- en metselwerkgranulaat	5
11. (Sec.) Breekasfalt	5
12. (Prim.) Zeezand	4
13. (Sec.) AVI-vliegas	4
14. (Sec.) Niet gereinigde licht verontreinigde grond	4
15. (Sec.) Freesasfalt	4
16. (Sec.) Grondtarra	3
17. (Prim.) Kalksteen	2
18. (Prim.) Zilverzand	2
19. (Prim.) Schelpen	2
20. (Prim.) Vormzand	2
21. (Sec.) E-vliegas	2
22. (Sec.) Hoogovenslak gegranuleerd	1
23. (Sec.) E-bodemas	1
24. (Sec.) E-kunstgrind	1
25. (Sec.) Hoogovenstukslak	1
26. (Sec.) Hoogovenstaalslak	1
27. (Sec.) Fosforslak	1
28. (Sec.) RoGips	0
29. (Sec.) Onthardingskorrels drinkwater	0

### Welke indicatoren monitoren?

De deelnemers konden aangeven op welke indicatoren zij willen monitoren bij het gekozen scenario C.

- Productie primair
- Voorraad primair
- Voorraad
- Verbruik voor secundaire grondstoffen (mits betrouwbaar)
- Productie
- Import en export
- Import/export (alleen als iedereen (NL, België, D) meedoet) verbruik
- Verbruik, voorraad, productie

- 
- Vraagontwikkeling
  - Alle 5 indicatoren
  - Productie, verbruik en vraagontwikkeling
  - Bij scenario B: voorraad, productie, import/export en verbruik
  - Primaire bouwgrondstoffen productie+ import - export = verbruik, verbruik onafhankelijk, prognose toepassing (op provincie/regio)
  - Verbruik secundaire grondstoffen als substitutie voor primair materiaal (dus besparing primaire grondstoffen)
  - Aantal aangevraagde ontgrondings vergunning vs. aantal toegekende vergunningen. (EU)
  - Oppervlakte winning vs totaal land/water op (EU)
  - Winlocaties in Natura2000 gebieden (EU)
  - Scenario A voorraad en afzet
  - Secundaire toepassing in eigen werken (ook locatie toegepast)
  - Secundaire productie (+import-export)-voorraadverschil=verbruik (landelijk)

### 3. Evaluatie

*De deelnemers konden aangeven wat ze gemist hebben in de sessie en wat ze verrassend vonden.*

#### ***Gemist in de sessie***

- Voorbereiding op vraag risico's (eerder aangeven=> meer tijd je risico' te definiëren.
- Het nut en het primaire doel van de monitoring.
- Inbreng bedrijfsleven.
- De betrokkenheid (aanwezigheid) van de mensen van V&W.
- Hoe ver de diverse overheidsinstanties zijn met het reguleren van het toepassen van de verschillende grondstoffen. Tevens welke middelen men gebruikt voor het promoten van secundaire bouwstoffen, b.v. grondstoffen toets in bestekken voor werken.
- Het schaalniveau (landelijk/provinciaal) waarop de gegevens gedifferentieerd moeten zijn voor de verschillende partijen en grondstoffen is niet echt aan de orde geweest.
- De aanwezigheid van gemeenten i.v.m. grondstoffentoets bij ruimtelijke plannen ( Nota ruimte).
- De gegevens uit de verschillende provincies worden teveel op een hoop gegooid, waardoor aan de uitkomsten te weinig recht wordt gedaan aan de in de toch al qua ontgrondingproblematiek optredende verschillen in de Nederlandse provincies.



- 
- De uitkomst had nog specifieker gekund. Geen discussie over wat het uiteindelijk gaat worden en of we ons daar in kunnen vinden. Nu moet de uitkomst weer bediscussieerd worden.
  - De insteek van juist de mogelijkheden van monitoring.

### ***Verrassend in de sessie***

- De grote nadruk, aandacht bij de risico's.
- Afwezigheid van DGW.
- De redelijk grote eensgezindheid in de behoefte aan continuering, c.q. uitbreiding van een goede monitoring.
- Verschillend inzicht afhankelijk van de overheid en ook het verschil van inzicht tussen de verschillende beleidsvelden.
- Verrassend was de wijze waarop omgegaan werd met de aangeleverde gegevens.
- Met behulp van het computersysteem kwamen alle standpunten naar boven, zonder dat we elkaar beïnvloeden. Dat is goed.



## BIJLAGE 4 BRANCHEGEGEVENS

*Telefonisch benaderde branches*

---

Bouwned (voorheen NVLB)	dhr. C. van Putten
NVTB	dhr. R. Goes
VOBN	dhr. M. van der Poel
AVBB	dhr. P. Schumacher
KNB	dhr. E. Van Hal
BRBS	dhr. M. de Vries
BMR	mevr. G. Jansen
AOO	dhr. G. van der Berg
FODI	dhr. G. Sigmond
IZGP	dhr. P. van der Veecken
NEVRIP	dhr. H. 't Hoen
BOG	dhr. P. Leenders







**Verkeer en Waterstaat,  
IPO,  
Bouwgrondstoffen  
Onderzoeksprogramma (VIBO)**

Dit onderzoek is uitgevoerd binnen de samenwerkings-  
overeenkomst VIBO (Verkeer en Waterstaat, IPO,  
Bouwgrondstoffen Onderzoeksprogramma  
(IPO; Interprovinciaal Overlegorgaan)) dat zich richt  
op een duurzame grondstoffenvoorziening

Publicatiereeks Grondstoffen 2005/06  
Rijkswaterstaat, Dienst Weg- en Waterbouwkunde, Delft  
Expertisecentrum Bouwstoffen  
DWW-2005-065  
ISBN 90-369-5600-5