

Soortensamenstelling en abundantie van fyto bentos uit de Rijkswateren

MWTL meetjaar 2019

Definitief

RWS-CIV

Amsterdam, 19 december 2019

Verantwoording

Titel : Soortensamenstelling en abundantie van fytobenthos uit de Rijkswateren

Subtitel : MWTL meetjaar 2019

Opdrachtgever: : RWS-CIV

Referentie klant : 31135055

BM nummer : BM 19.28

Projectnummer : J00002650

Status : Definitief

Revisie : 1

Datum : 19 december 2019

Auteur(s) : Ing. A. de Beauvesère-Storm

E-mail adres : AmyStorm@eurofins.com

Gecontroleerd door : Edwin Verduin MSc.

Paraaf gecontroleerd : 

Goedgekeurd door : Edwin Verduin MSc.

Paraaf goedgekeurd : 

Contact : Eurofins Omegam B.V.
Eurofins AquaSense
H.J.E. Wenkebachweg 120
1114 AD Amsterdam-Duivendrecht
Postbus 94685
1090 GR Amsterdam
T +31 (0) 20 5976 680
www.aquasense.nl

Inhoudsopgave

1	INLEIDING	4
1.1	LEESWIJZER.....	4
2	MATERIALEN EN METHODE	5
2.1	LOCATIE EN TIJDSTIP BEMONSTERING	5
2.2	PREPARATIE	5
2.3	TELLING EN DETERMINATIE.....	5
2.4	DIGITALE RAPPORTAGE.....	6
2.5	KRW-TOETSING	6
2.6	UITVOERING	6
3	RESULTATEN	7
3.1	ALGEMEEN	7
3.2	OPMERKINGEN BIJ DE WAARNEMINGEN.....	7
3.3	KRW-TOETSING DEELMAATLAT FYTOBENTHOS.....	8
4	LITERATUUR	9
BIJLAGE 1	OVERZICHT MONSTERLOCATIES	10
BIJLAGE 2	ANALYSERESULTATEN	11

1 Inleiding

In het meetjaar 2019 zijn op diverse meetpunten in de zoete rijkswateren fyto-benthosmonsters verzameld. In opdracht van Rijkswaterstaat CIV zijn deze monsters geanalyseerd op kiezelwieren volgens RWS-voorschrift A2.118, versie 4 d.d. 11 januari 2016. In dit document wordt een korte weergave gegeven van de gebruikte materialen en methodieken en wordt een overzicht gegeven van de resultaten.

1.1 Leeswijzer

Deze datarapportage is opgesteld volgens het RWS Deel C Rapportage Biologische Monitoring Rijkswaterstaat en Bijlage 5 Format jaarrapportage Fytobenthos 1.0-2016. Hoofdstuk 2 beschrijft de gehanteerde methoden van analyse en gegevensverwerking. In hoofdstuk 3 worden de belangrijkste resultaten kort besproken. Een overzicht van de geciteerde literatuur en de gebruikte determinatiewerken staat in hoofdstuk 4. Alle analyseresultaten zijn opgenomen in de bijlagen.

2 Materialen en methode

2.1 Locatie en tijdstip bemonstering

Er zijn in totaal zeventien monsters geanalyseerd, afkomstig van zeventien verschillende meetpunten (Bijlage I). De monsters bestaan uit aangroei van ondergedoken delen van water- en oeverplanten of kunstmatig substraat, verzameld door Eurofins AquaSense en opdrachtgever in mei 2019 en geconserveerd door invriezen op -80 °C. De bemonstering is uitgevoerd volgens het RWSV 913.00B.007 Bemonstering van natuurlijk en kunstmatig substraat in zoete wateren ten behoeve van de analyse fyto-benthos, versie 2.0 d.d. 17-01-2017.

De monsters zijn op 2 juli 2019 naar het laboratorium van Eurofins in Maxeville Frankrijk vervoerd. Hierbij was er al een mengmonster gemaakt van de dobbers van het kunstmatig substraat (KMS). De rietstengels zijn na verwijdering van de dobber, in een ziplock zak overgebracht. Op het laboratorium van Eurofins in Maxeville zijn de monsters donker en diepgevroren (-80 °C) bewaard tot verdere bewerking.

2.2 Preparatie

Elk monster is geprepareerd volgens Rijkswaterstaat analysevoorschrift: Oppervlaktewater-Analyse van benthische diatomeeën, code A2.118, versie 4 d.d. 11 januari 2016.

2.3 Telling en determinatie

De oxidatiepreparaten zijn onderzocht bij een vergroting tussen 400x en 1000x. Voorafgaand aan de telling is een lijst gemaakt van de aanwezige soorten. Vervolgens is de soortensamenstelling bepaald door 500 schaaltes van kiezelwieren te determineren in minimaal 20 random gekozen beeldvelden, of in transecten verdeeld over het preparaat. De determinaties zijn uitgevoerd met de gebruikelijke standaardwerken. Schaaltes die niet met zekerheid tot op soort waren te determineren, zijn gedetermineerd tot op geslachtsniveau. Van de meest abundant en bijzondere exemplaren zijn foto's gemaakt.

Bij de telling is van elk onderscheiden taxon het aantal waargenomen schaaltes genoteerd. Voor de naamgeving is gebruik gemaakt van de meest actuele TWN-lijst, waarbij gekozen is voor namen met een status 10 (Preferred name). Indien van toepassing is in het veld TWN-kenmerk nadere informatie gegeven. Bijvoorbeeld in het geval van 'cf. namen'. Wanneer het taxon niet in de TWN-lijst voorkwam is een aanvraag voor opname van het taxon ingediend.

Voor elk monster zijn bij de analyse de volgende gegevens vastgelegd:

- Monsterdatum;
- Monsterlocatie
- Identificatie van de aangetroffen kiezelalg (naam volgens TWN);
- Het aantal schaaltes per onderscheiden taxon in de telling;

Het aantal schaaltes is per monster gesommeerd en per taxon is de procentuele abundantie berekend.

2.4 Digitale rapportage

De databestanden zijn digitaal aangeleverd (Excel) en omvatten de volgende velden:

Kolomnaam	Opmerking/Uitleg
EXT_REF	door het LIMS van het RWS laboratorium aangemaakt monsternummer (of door het lims van de marktpartij gegenereerd monsternummer)
LOC_CODE	DONAR-Locatiecode
DATE_SMP	Bemonsteringsdatum in het format (dd-mm-jjjj)
PROD_CODE	Compartiment: LN.2 = metalimnion; LN.3 = hypolimnion; OW=oppervlakte water; LR = litoraal; PF = profundaal
PAR_NAME	Taxonnaam (TWN conform, preferred name)
RMK_MEAS ⁽²⁾	Nadere omschrijving bij onzekere determinatie of verwijzing naar mogelijk taxon met gebruikmaking van "cf"
IND_MEAS	Teken (>) voor aangeven aanwezigheid
AMT_MEAS	Mzb: aantal individuen geteld ; Fp: aantal waarnemingen
UNT_MEAS	Eenheid van cellen of individuen geteld (bv. cel/ml of n)
AMT_CALC	Aantallen relatief (als % FB)
UNT_CALC	Eenheid van berekende aantallen (bijv. cel/ml of n)

2.5 KRW-toetsing

Om de resultaten van de analyse bruikbaar te maken voor een beoordeling van de waterkwaliteit volgens de Europese Kaderrichtlijn Water (KRW), zijn deze getoetst aan de deelmaatlat fyto-benthos. De berekening van de Ecologische Kwaliteitsratio (EKR) is uitgevoerd met behulp van de meest recente versie (6.04) van het programma QBWat en de maatlatten 2018.

De deelmaatlat fyto-benthos is alleen van toepassing voor stromende wateren (R-typen). Alle 17 locaties worden ingedeeld onder de stromende wateren.

2.6 Uitvoering

De bemonstering is uitgevoerd door S. Moedt van Eurofins AquaSense samen met A. Naber van RWS-CIV. Het prepareren van de monsters en het analyseren is uitgevoerd in september en oktober 2019. De preparaten zijn vervaardigd door Eurofins Hydrobiologie, France en ook de determinaties en tellingen zijn door dit laboratorium uitgevoerd. De KRW-toetsingen zijn en de verslaglegging van de analysesresultaten door A. de Beauvesère-Storm.

3 Resultaten

3.1 Algemeen

In Bijlage 2 zijn de analyseresultaten per preparaat opgenomen. Er is zoveel mogelijk tot op soort gedetermineerd. Wanneer dit niet mogelijk was, zijn de schaaltes benoemd tot op geslacht of met toevoeging van de afkorting cf.

Er zijn in totaal 204 taxa aangetroffen. Hiervan is 31% (64 taxa) slechts op één van de zeventien locaties gevonden. Het aantal waargenomen taxa per preparaat varieert van 37 tot 83, met een gemiddelde van 58. Viertien taxa zijn in meer dan 80% van de preparaten aangetroffen. *Melosira varians*, *Navicula gregaria*, *Navicula tripunctata* en *Nitzschia dissipata* zijn op alle locaties waargenomen.

Het aantal taxa met een procentuele abundantie van 1% of lager in de monsters varieert van 27 tot 65 met een gemiddelde van 41 taxa.

3.2 Opmerkingen bij de waarnemingen

Van twee soorten bestond er nog geen TWN naam. Deze soorten worden momenteel aangevraagd het gaat hierbij om de volgende soorten:

- *Encyonema simile* (Krammer)
- *Planothidium vanheurckii* (Grunow in Van Heurck 1180: pl. 26: figs 5-9)

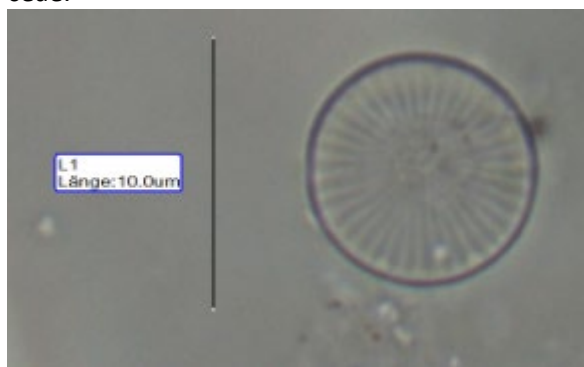
Encyonema simile is een soort die behoort tot de familie Gomphonemataceae. Deze soort werd gevonden op de locatie Belfeld boven km 101 (BELFBVN) in de Zandmaas.

Planothidium vanheurckii is een soort die behoort tot de familie Achnanthidiaceae. Deze soort is gevonden op locatie Grave beneden sluis (GRAVBNDSS) in de Bedijkte Maas.

Praestephanos triporus (S.I. Genkal & G.V. Kuzmin) A. Tuji & J.-S. Ki 2014

Synoniem: *Stephanodiscus triporus* S.I. Genkal & G.V. Kuzmin 1978

Dit taxon werd in 2018 voor het eerst in Nederland aangetroffen en is dit jaar wederom op verschillende locaties aangetroffen. Het is een soort die behoort tot de familie Stephanodiscaeae.



Figuur 3-1 *Praestephanos triporus*

3.3 KRW-toetsing deelmaatlat fyto benthos

De locaties zijn dit jaar getoetst met de maatlatten voor 2012 en 2018 en dit maakt voor de resultaten niet uit.

Voor de meetlocaties zijn de berekende EKR-waarden en de beoordeling van het kwaliteitselement fyto benthos weergegeven in Tabel 1. De meeste locaties krijgen het oordeel 'goed'. Meetlocatie Gouderak Noord (GOUDRND), (HARINVOMDG) en NOORDWBG T scoren net als vorig jaar matig. De locaties Brabantse Biesbosch (BRABSBB), Dordtse Biesbosch (DORDSBB), Kampen (KAMPN), Kuipersveer Oude Maas (KUIPVR), Lobith ponton (LOBPTN) en Sliedrechtse Biesbosch (SLIEDSBB) scoren dit jaar 'goed' dit is een voortuitgang ten opzichte van 2018 waarin deze locaties 'matig' waren beoordeeld.

Tabel 1 Resultaten toetsing aan de deelmaatlat fyto benthos volgens de maatlatten 2018 en QBWAT 6.04.

Waterlichaam	Identificatiecode waterlichaam (OWMIDENT)	type	meetlocatie	EKR	Oordeel
Zandmaas	NL91ZM	R7	BELFBVN	0.678	goed
Brabantse Biesbosch	NL94_10	R8	BRABSBB	0.662	goed
Dordtse Biesbosch	NL94_2	R8	DORDSBB	0.715	goed
Boven Maas	NL91BOM	R7	EIJSDPTN	0.694	goed
Holl. IJssel	NL91BOM	R8	GOUDRND	0.569	matig
Bedijkte Maas	NL91BM	R7	GRAVBNDSS	0.703	goed
Nederrijn-lek	NL93_7	R7	HAGSBVSS	0.624	goed
Haringvliet-Oost	NL94_1	R8	HARINVOMDG	0.571	matig
Zwarte Water	NL99_VechtZwarteWater	R7	HASSWZDE	0.710	goed
IJssel	NL93_IJSSEL	R7	KAMPN	0.706	goed
Bergse Maas	NL94_6	R8	KEIZVR	0.715	goed
Oude Maas	NL94_4	R8	KUIPVR	0.633	goed
Waal	NL93_8	R7	LOBPTN	0.630	goed
Noordwaard (Brab Biesb)	NL94_10	R8	NOORDWBG T	0.543	matig
Afgedamde Maas	NL94_5	R8	POEDRIJN	0.646	goed
Sliedrechtse Biesbosch	NL94_3	R8	SLIEDSBB	0.704	goed
Grensmaas	NL91GM	R16	STEVWALSGR	0.694	goed

4 Literatuur

Bijkerk R (red) (2010) Handboek Hydrobiologie: biologisch onderzoek voor de ecologische beoordeling van Nederlandse zoete en brakke oppervlaktewateren. Rapport 2010-28. Stichting Toegepast Onderzoek Waterbeheer, Amersfoort.

de Beauvesère-Storm A. (2018) Soortensamenstelling en abundantie van fytobenthos uit de rijkswateren: MWTL, meetjaar 2018. Eurofins AquaSense rapport J00002493. Eurofins AquaSense, Amsterdam-Duivendrecht.

RWS Laboratorium Hydrobiologie (2016) Oppervlaktewater – Analyse van benthische diatomeeën. Analysevoorschrift A2.118, versie 04, 11 januari 2016.

RWS Laboratorium Hydrobiologie (2017) Rapportageprotocol voor het aanleveren van hydrobiologische analyseresultaten. Systeeminstructie i 80.11, versie 04, 16 maart 2017.

RWS Laboratorium Hydrobiologie (2017) Bemonstering van natuurlijk en kunstmatig substraat in zoete wateren ten behoeve van de analyse van fytobenthos, RWSV 913.00B.007, versie 2, 17-01-2017.

Stuijzand S. (2017) Deel c rapportage biologische monitoring rijkswaterstaat, intern groeidocument; 23 oktober 2017, Rws Delft.

Van Dulmen A. (2017) Soortensamenstelling en abundantie van fytobenthos uit de rijkswateren: MWTL, meetjaar 2017, BM18.05, Waterproef rapport 201700050 Waterproef, Edam.

Van Heurck, H. (1880). Synopsis des Diatomées de Belgique Atlas. pp. pls I-XXX. Anvers: Ducaju et Cie.

Verweij GL (2016) Soortensamenstelling en abundantie van fytobenthos uit de rijkswateren: MWTL, meetjaar 2016. BM16.10, KenB rapport 2016-113. Koeman en Bijkerk bv, Haren.

Bijlage 1 Overzicht monsterlocaties

EcoLIMScore	Meetpuntcode	Meetpuntnaam	COORD_X	COORD_Y	Monsterdatum	Type	COORD_X	COORD_Y	Opmerking
429755	HAGSBVSS	Hagestein boven sluis	138.31600	443.26000	09-05-2019	R7	138.31600	443.26000	
429756	GOUDRND	Gouderak Noord	106.69900	445.18000	09-05-2019	R8	106.69900	445.18000	
429757	KUIPVR	Kuipersveer Oude Maas (KM986west)	97.68900	426.55600	07-05-2019	R8	97.625000	426.45000	Coördinaten wijken af, op advies Arie Naber
429758	HARINVOMDG	Haringvliet-Oost	92.26200	410.97700	07-05-2019	R8	92.30000	411.15000	Coördinaten wijken af, op advies Arie Naber
429759	KEIZVR	Keizersveer, Bergsche Maas, km 246	120.95000	414.72000	07-05-2019	R8	120.95000	414.72000	
429760	STEVWALSGR	Stevensweert, aanlegsteiger	186.92500	349.36200	08-05-2019	R16	186.92500	349.36200	
429761	EIJSDPTN	Eijsden ponton km 5 (Bovenmaas)	177.00000	310.00000	08-05-2019	R7	177.00000	310.00000	
429762	BELFBVN	Belfeld boven km 101	205.62000	370.18000	08-05-2019	R7	205.62000	370.18000	
429763	LOBPTN	Lobith ponton	203.50000	429.75000	08-05-2019	R7	203.50000	429.75000	
429764	GRAVBNDSS	Grave beneden sluis	177.95800	420.72400	08-05-2019	R7	179.65000	419.25000	Coördinaten wijken af, op advies Arie Naber
429765	KAMPN	Kampen	191.30000	507.95000	08-05-2019	R7	191.30000	507.95000	
429766	HASSWZDE	Hasselt westzijde rivier, Zwarte Water	202.40300	512.84300	08-05-2019	R7	202.40300	512.84300	
429767	DORDSBB	Dordtse Biesbosch	110.77100	420.98300	07-05-2019	R8	110.77100	420.98300	
429768	SLIEDSBB	Sliedrechtse Biesbosch	113.59800	425.02500	07-05-2019	R8	113.62500	425.15000	
429769	BRABSBB	Brabantse Biesbosch	110.90800	418.26900	07-05-2019	R8	110.90800	418.26900	
429770	POEDRIJN	POEDRIJN Poederrijen (Afgedamde Maas)	136.00000	421.30000	09-05-2019	R8	133.70000	421.15000	Coördinaten wijken af, op advies Arie Naber
429771	NOORDWBG	Noordwaard, Brabantse Biesbosch	114.90400	421.48700	07-05-2019	R8	114.90400	421.48700	

X- Y-coördinaten zijn weergegeven volgens het RD stelsel.

KMS = Kunstmatig substraat. Het kunstmatig substraat is ingezet op 26 maart 2019 op de locaties (GOUDRND, STEVWALSGR, EIJSPTN en LOBPTN).

Bijlage 2 Analyseresultaten

Meetpuntcode: HAGSBVSS

Meetpuntnaam: Hagestein boven sluis

Monsterdatum: 09-05-2019

Taxon naam	Sh	% Sh
<i>Achnantheidium</i>	2	0.40
<i>Adlafia minuscula</i>	1	0.20
<i>Amphora pediculus</i>	1	0.20
<i>Cyclostephanos invisitatus</i>	5	1.00
<i>Cyclotella meneghiniana</i>	1	0.20
<i>Diatoma moniliformis</i>	1	0.20
<i>Diatoma vulgare</i>	14	2.80
<i>Encyonema cespitosum</i>	3	0.60
<i>Encyonema silesiacum</i>	4	0.80
<i>Fistulifera saprophila</i>	17	3.40
<i>Fragilaria capucina</i> [1]	37	7.40
<i>Fragilaria vaucheriae</i>	13	2.60
<i>Gomphonema augur</i>	5	1.00
<i>Gomphonema parvulum</i>	3	0.60
<i>Karayevia clevei</i>	1	0.20
<i>Karayevia ploenensis</i>	1	0.20
<i>Mayamaea permitis</i>	1	0.20
<i>Melosira varians</i>	39	7.80
<i>Navicula gregaria</i>	14	2.80
<i>Navicula lanceolata</i> [1]	2	0.40
<i>Navicula reichardtiana</i>	2	0.40
<i>Navicula tripunctata</i>	1	0.20
<i>Navicula veneta</i>	1	0.20
<i>Nitzschia</i>	3	0.60
<i>Nitzschia acicularis</i>	1	0.20
<i>Nitzschia adamata</i>	1	0.20
<i>Nitzschia bacilliformis</i>	6	1.20
<i>Nitzschia costei</i>	2	0.40
<i>Nitzschia dissipata</i>	83	16.60
<i>Nitzschia dissipata</i> var. <i>media</i>	3	0.60
<i>Nitzschia fonticola</i>	4	0.80
<i>Nitzschia frequens</i>	1	0.20
<i>Nitzschia heufleriana</i>	4	0.80
<i>Nitzschia inconspicua</i>	1	0.20
<i>Nitzschia linearis</i>	1	0.20
<i>Nitzschia microcephala</i>	1	0.20
<i>Nitzschia paleacea</i>	132	26.40
<i>Nitzschia pusilla</i>	1	0.20
<i>Nitzschia sociabilis</i>	20	4.00
<i>PseudoStaurisira brevistriata</i>	13	2.60
<i>Simonsenia delognei</i>	1	0.20
<i>Skeletonema potamos</i>	9	1.80
<i>Staurisira</i>	2	0.40
<i>Stephanodiscus hantzschii</i>	2	0.40
<i>Stephanodiscus tenuis</i>	2	0.40
<i>Surirella brebissonii</i>	4	0.80
<i>Tabularia fasciculata</i>	34	6.80

Meetpuntcode: GOUDRND
Meetpuntnaam: Gouderak Noord
Monsterdatum: 09-05-2019

Taxon naam	Sh	% Sh
<i>Achnantheidium minutissimum</i>	4	0.80
<i>Actinocyclus normanii</i>	4	0.80
<i>Amphora copulata</i>	3	0.60
<i>Amphora ovalis</i>	1	0.20
<i>Amphora pediculus</i>	2	0.40
<i>Asterionella formosa</i>	1	0.20
<i>Aulacoseira ambigua</i>	2	0.40
<i>Bacillaria paxillifer</i>	7	1.40
<i>Cavinula cocconeiformis</i>	1	0.20
<i>Cocconeis pediculus</i>	1	0.20
<i>Cocconeis placentula</i>	3	0.60
<i>Ctenophora pulchella</i>	1	0.20
<i>Cyclostephanos invisitatus</i>	13	2.60
<i>Cyclotella atomus</i>	5	1.00
<i>Cyclotella meneghiniana</i>	11	2.20
CYMATOSIRA	1	0.20
<i>Cymatosira belgica</i>	3	0.60
<i>Delphineis minutissima</i>	1	0.20
<i>Diatoma problematica</i>	8	1.60
<i>Discostella pseudostelligera</i>	80	16.00
<i>Encyonema silesiacum</i>	2	0.40
<i>Fallacia pygmaea</i>	1	0.20
<i>Fistulifera saprophila</i>	3	0.60
<i>Fragilaria capucina</i> [1]	2	0.40
<i>Fragilaria vaucheriae</i>	2	0.40
<i>Gomphonema olivaceum</i>	2	0.40
<i>Gomphonema parvulum</i>	4	0.80
<i>Gomphonema pseudoaugur</i>	3	0.60
<i>Gyrosigma attenuatum</i>	1	0.20
<i>Hippodonta capitata</i>	2	0.40
<i>Karayevia clevei</i>	1	0.20
<i>Lemnicola hungarica</i>	1	0.20
<i>Luticola goeppertiana</i>	1	0.20
<i>Luticola mutica</i>	2	0.40
<i>Melosira varians</i>	11	2.20
<i>Navicula</i> [1]	2	0.40
<i>Navicula caterva</i>	5	1.00
<i>Navicula cryptotenella</i>	1	0.20
<i>Navicula gregaria</i>	55	11.00
<i>Navicula lanceolata</i> [1]	39	7.80
<i>Navicula rostellata</i>	1	0.20
<i>Navicula tripunctata</i>	13	2.60
<i>Nitzschia acula</i>	4	0.80
<i>Nitzschia bacilliformis</i>	3	0.60
<i>Nitzschia brevissima</i>	3	0.60
<i>Nitzschia dissipata</i>	17	3.40
<i>Nitzschia dissipata var. media</i>	10	2.00
<i>Nitzschia dubia</i> [1]	1	0.20

Taxon naam	Sh	% Sh
<i>Nitzschia filiformis</i>	6	1.20
<i>Nitzschia fonticola</i>	2	0.40
<i>Nitzschia heufleriana</i>	4	0.80
<i>Nitzschia intermedia</i>	1	0.20
<i>Nitzschia palea</i>	1	0.20
<i>Nitzschia paleacea</i>	3	0.60
<i>Nitzschia recta</i>	3	0.60
<i>Nitzschia rectiformis</i>	1	0.20
<i>Nitzschia sigmoidea</i>	2	0.40
<i>Nitzschia sociabilis</i>	21	4.20
<i>Nitzschia soratensis</i>	2	0.40
<i>Nitzschia vermicularis</i>	1	0.20
<i>Pantocsekiella ocellata</i>	1	0.20
<i>Praestephanos triporus</i>	4	0.80
<i>PseudoStaurosira brevistriata</i>	2	0.40
<i>Rhoicosphenia abbreviata</i>	3	0.60
<i>Skeletonema potamos</i>	15	3.00
<i>Staurosira</i>	1	0.20
<i>Staurosira venter</i>	4	0.80
STAUROSIRELLA	2	0.40
STEPHANODISCUS	2	0.40
<i>Stephanodiscus hantzschii</i>	3	0.60
<i>Stephanodiscus minutulus</i>	13	2.60
<i>Stephanodiscus neoastraea</i>	2	0.40
<i>Stephanodiscus tenuis</i>	33	6.60
<i>Surirella brebissonii</i>	2	0.40
<i>Surirella lacrimula</i>	3	0.60
<i>Tabularia fasciculata</i>	2	0.40
<i>Thalassiosira lacustris</i>	1	0.20
<i>Thalassiosira pseudonana</i>	4	0.80
<i>Tryblionella apiculata</i>	3	0.60
<i>Tryblionella hungarica</i>	3	0.60
<i>Tryblionella levidensis</i>	1	0.20
<i>Tryblionella salinarum</i>	4	0.80
<i>Ulnaria ulna</i>	1	0.20
83	500	

Meetpuntcode: KUIPVR

Meetpuntnaam: Kuipersveer Oude Maas (KM986west)

Monsterdatum: 07-05-2019

Taxon naam	Sh	% Sh
<i>Achnanthydium minutissimum</i>	4	0.80
<i>Amphora copulata</i>	1	0.20
<i>Amphora pediculus</i>	1	0.20
<i>Aulacoseira ambigua</i>	2	0.40
<i>Cocconeis pediculus</i>	2	0.40
<i>Cyclostephanos invisitatus</i>	6	1.20
<i>Cyclotella atomus</i>	1	0.20
<i>Cyclotella meneghiniana</i>	1	0.20
<i>Cymatopleura elliptica</i>	1	0.20
<i>Diatoma vulgare</i>	9	1.80
<i>Discostella pseudostelligera</i>	17	3.40
<i>Fragilaria capucina</i> [1]	1	0.20

Taxon naam	Sh	% Sh
<i>Fragilaria neointermedia</i>	5	1.00
<i>Fragilaria pectinalis</i>	1	0.20
<i>Fragilaria vaucheriae</i>	1	0.20
<i>Gomphonema augur</i>	2	0.40
<i>Gomphonema pseudoaugur</i>	3	0.60
<i>Gyrosigma obscurum</i>	1	0.20
<i>Hippodonta capitata</i>	2	0.40
<i>Karayevia ploenensis</i>	1	0.20
LUTICOLA	15	3.00
<i>Luticola mutica</i>	17	3.40
<i>Melosira varians</i>	216	43.20
<i>Navicula</i> [1]	1	0.20
<i>Navicula capitatoradiata</i>	1	0.20
<i>Navicula caterva</i>	4	0.80
<i>Navicula cryptocephala</i> [1]	5	1.00
<i>Navicula cryptotenella</i>	4	0.80
<i>Navicula germainii</i>	1	0.20
<i>Navicula gregaria</i>	31	6.20
<i>Navicula lanceolata</i> [1]	10	2.00
<i>Navicula radiosa</i> [1]	3	0.60
<i>Navicula tripunctata</i>	22	4.40
<i>Navicula trivialis</i>	4	0.80
<i>Navicula veneta</i>	1	0.20
<i>Nitzschia</i>	2	0.40
<i>Nitzschia adamata</i>	1	0.20
<i>Nitzschia brevissima</i>	1	0.20
<i>Nitzschia dissipata</i>	18	3.60
<i>Nitzschia dissipata var. media</i>	9	1.80
<i>Nitzschia draveillensis</i>	1	0.20
<i>Nitzschia filiformis</i>	3	0.60
<i>Nitzschia heufleriana</i>	3	0.60
<i>Nitzschia inconspicua</i>	1	0.20
<i>Nitzschia linearis</i>	1	0.20
<i>Nitzschia pura</i>	13	2.60
<i>Nitzschia recta</i>	4	0.80
<i>Nitzschia rectiformis</i>	2	0.40
<i>Nitzschia sociabilis</i>	5	1.00
<i>Nitzschia tubicola</i> [1]	4	0.80
<i>Nitzschia vermicularis</i>	1	0.20
<i>Pantocsekiella costei</i>	1	0.20
<i>Simonsenia delognei</i>	2	0.40
<i>Skeletonema potamos</i>	3	0.60
<i>Stausosirella</i>	1	0.20
<i>Stephanodiscus hantzschii</i>	1	0.20
<i>Stephanodiscus minutulus</i>	1	0.20
<i>Stephanodiscus tenuis</i>	5	1.00
<i>Surirella</i>	1	0.20
<i>Surirella brebissonii</i>	4	0.80
<i>Tabularia fasciculata</i>	4	0.80
<i>Thalassiosira pseudonana</i>	1	0.20
<i>Tryblionella apiculata</i>	6	1.20
<i>Tryblionella hungarica</i>	2	0.40
<i>Ulnaria ulna</i>	2	0.40

Meetpuntcode: HARINVOMDG
Meetpuntnaam: Haringvliet-Oost
Monsterdatum: 07-05-2019

Taxon naam	Sh	% Sh
<i>Achnanthydium eutrophilum</i>	1	0.20
<i>Adlafia minuscula</i>	1	0.20
<i>Amphora copulata</i>	1	0.20
<i>Amphora indistincta</i>	1	0.20
<i>Amphora pediculus</i>	3	0.60
<i>Caloneis lancettula</i>	1	0.20
<i>Cocconeis placentula</i>	7	1.40
<i>Cocconeis placentula</i> var. <i>euglypta</i>	3	0.60
<i>Ctenophora pulchella</i>	1	0.20
<i>Cyclostephanos invisitatus</i>	5	1.00
<i>Cyclotella atomus</i>	1	0.20
<i>Cyclotella meneghiniana</i>	3	0.60
<i>Cymbella compacta</i>	9	1.80
<i>Dimeregramma</i>	1	0.20
<i>Discostella pseudostelligera</i>	4	0.80
<i>Encyonema silesiacum</i>	2	0.40
<i>Fallacia pygmaea</i>	2	0.40
<i>Fistulifera saprophila</i>	1	0.20
<i>Fragilaria capucina</i> [1]	7	1.40
<i>Fragilaria neointermedia</i>	1	0.20
<i>Fragilaria vaucheriae</i>	4	0.80
<i>Gomphonema</i>	4	0.80
<i>Gomphonema olivaceum</i>	6	1.20
<i>Gomphonema parvulum</i>	1	0.20
<i>Gyrosigma attenuatum</i>	1	0.20
<i>Hippodonta capitata</i>	3	0.60
<i>Karayevia ploenensis</i>	1	0.20
<i>Luticola mutica</i>	5	1.00
<i>Mayamaea permitis</i>	2	0.40
<i>Melosira varians</i>	15	3.00
<i>Navicula caterva</i>	2	0.40
<i>Navicula cryptotenella</i>	5	1.00
<i>Navicula gregaria</i>	30	6.00
<i>Navicula reichardtiana</i>	2	0.40
<i>Navicula reinhardtii</i>	1	0.20
<i>Navicula salinarum</i>	3	0.60
<i>Navicula tripunctata</i>	1	0.20
<i>Navicula trivialis</i>	1	0.20
<i>Navicula upsaliensis</i>	1	0.20
<i>Navicula veneta</i>	1	0.20
<i>Nitzschia</i>	3	0.60
<i>Nitzschia acicularis</i>	1	0.20
<i>Nitzschia archibaldii</i>	9	1.80
<i>Nitzschia bacilliformis</i>	10	2.00
<i>Nitzschia brevissima</i>	3	0.60
<i>Nitzschia costei</i>	7	1.40
<i>Nitzschia dissipata</i>	73	14.60
<i>Nitzschia draveillensis</i>	29	5.80

Taxon naam	Sh	% Sh
<i>Nitzschia heufleriana</i>	1	0.20
<i>Nitzschia inconspicua</i>	1	0.20
<i>Nitzschia palea</i>	18	3.60
<i>Nitzschia paleacea</i>	154	30.80
<i>Nitzschia pura</i>	1	0.20
<i>Nitzschia pusilla</i>	2	0.40
<i>Nitzschia recta</i>	1	0.20
<i>Nitzschia sigmoidea</i>	1	0.20
<i>Nitzschia sociabilis</i>	3	0.60
<i>Nitzschia subacicularis</i>	3	0.60
<i>Planothidium</i>	2	0.40
<i>Sellaphora nigri</i>	3	0.60
<i>Staurosira</i>	7	1.40
<i>Staurosirella</i>	3	0.60
<i>Stephanodiscus minutulus</i>	1	0.20
<i>Stephanodiscus tenuis</i>	2	0.40
<i>Surirella brebissonii</i>	3	0.60
<i>Surirella minuta</i>	1	0.20
<i>Tabularia fasciculata</i>	12	2.40
<i>Tryblionella brunoii</i>	2	0.40
68	500	

Meetpuntcode: KEIZVR

Meetpuntnaam: Keizersveer, Bergsche Maas, km 246

Monsterdatum: 07-05-2019

Taxon naam	Sh	% Sh
<i>Achnanthydium eutrophilum</i>	2	0.40
<i>Amphora pediculus</i>	1	0.20
<i>Aulacoseira ambigua</i>	1	0.20
<i>Cocconeis pediculus</i>	1	0.20
<i>Cyclotella meneghiniana</i>	1	0.20
<i>Cymbella compacta</i>	3	0.60
<i>Diatoma vulgare</i>	221	44.20
<i>Discostella pseudostelligera</i>	2	0.40
<i>Encyonema silesiacum</i>	6	1.20
<i>Fragilaria [1]</i>	1	0.20
<i>Fragilaria capucina [1]</i>	8	1.60
<i>Fragilaria neointermedia</i>	10	2.00
<i>Fragilaria vaucheriae</i>	2	0.40
<i>Gomphonema clavatum</i>	2	0.40
<i>Gomphonema minutum</i>	1	0.20
<i>Gomphonema olivaceum</i>	1	0.20
<i>Luticola mutica</i>	2	0.40
<i>Melosira varians</i>	152	30.40
<i>Navicula cryptotenella</i>	4	0.80
<i>Navicula gregaria</i>	10	2.00
<i>Navicula lanceolata [1]</i>	1	0.20
<i>Navicula reichardtiana</i>	3	0.60
<i>Navicula tripunctata</i>	9	1.80
<i>Nitzschia acula</i>	2	0.40
<i>Nitzschia bacilliformis</i>	1	0.20
<i>Nitzschia costei</i>	2	0.40
<i>Nitzschia dissipata</i>	20	4.00

Taxon naam	Sh	% Sh
<i>Nitzschia paleacea</i>	3	0.60
<i>Nitzschia sociabilis</i>	4	0.80
<i>Nitzschia subacicularis</i>	1	0.20
<i>PseudoStaurosira brevistriata</i>	9	1.80
<i>Reimeria sinuata</i>	1	0.20
<i>Sellaphora atomoides</i>	2	0.40
<i>Skeletonema potamos</i>	1	0.20
<i>Skeletonema subsalsum</i>	1	0.20
<i>Tabularia fasciculata</i>	3	0.60
<i>Ulnaria ulna</i>	6	1.20
37	500	

Meetpuntcode: STEVWALSGR

Meetpuntnaam: Stevensweert, aanlegsteiger

Monsterdatum: 08-05-2019

Taxon naam	Sh	% Sh
<i>Achnanthydium minutissimum</i>	2	0.40
<i>Amphora copulata</i>	2	0.40
<i>Amphora pediculus</i>	37	7.40
<i>Caloneis lancettula</i>	5	1.00
<i>Cocconeis placentula</i> var. <i>euglypta</i>	9	1.80
<i>Craticula subminuscula</i>	3	0.60
<i>Cyclostephanos invisitatus</i>	5	1.00
<i>Cyclotella atomus</i>	1	0.20
<i>Cyclotella meneghiniana</i>	6	1.20
<i>Diatoma problematica</i>	1	0.20
<i>Diatoma vulgare</i>	47	9.40
<i>Discostella pseudostelligera</i>	10	2.00
<i>Fistulifera saprophila</i>	5	1.00
<i>Fragilaria</i> [1]	1	0.20
<i>Gomphonema minutum</i>	2	0.40
<i>Gomphonema olivaceum</i>	14	2.80
<i>Gomphonema parvulum</i>	4	0.80
<i>Gomphonema tergestinum</i> [1]	1	0.20
<i>Gyrosigma attenuatum</i>	1	0.20
<i>Hippodonta capitata</i>	1	0.20
<i>Mayamaea alcimonica</i>	1	0.20
<i>Mayamaea permitis</i>	3	0.60
<i>Melosira varians</i>	55	11.00
<i>Navicula</i> [1]	4	0.80
<i>Navicula antonii</i>	2	0.40
<i>Navicula cryptocephala</i> [1]	1	0.20
<i>Navicula cryptotenella</i>	23	4.60
<i>Navicula gregaria</i>	12	2.40
<i>Navicula lanceolata</i> [1]	93	18.60
<i>Navicula reichardtiana</i>	8	1.60
<i>Navicula tripunctata</i>	8	1.60
<i>Nitzschia acula</i>	1	0.20
<i>Nitzschia costei</i>	1	0.20
<i>Nitzschia dissipata</i>	58	11.60
<i>Nitzschia dissipata</i> var. <i>media</i>	2	0.40
<i>Nitzschia draveillensis</i>	2	0.40
<i>Nitzschia fonticola</i>	1	0.20

Taxon naam	Sh	% Sh
<i>Nitzschia palea</i>	1	0.20
<i>Nitzschia paleacea</i>	5	1.00
<i>Nitzschia pura</i>	1	0.20
<i>Nitzschia sigmaidea</i>	1	0.20
<i>Nitzschia sociabilis</i>	3	0.60
<i>Nitzschia soratensis</i>	1	0.20
<i>Pantocsekiella ocellata</i>	1	0.20
<i>Planothidium frequentissimum</i>	1	0.20
<i>PseudoStaurosira brevistriata</i>	5	1.00
<i>Reimeria sinuata</i>	3	0.60
<i>Reimeria uniseriata</i>	1	0.20
<i>Rhoicosphenia abbreviata</i>	3	0.60
<i>Sellaphora atomoides</i>	1	0.20
<i>Sellaphora nigri</i>	1	0.20
<i>Skeletonema potamos</i>	9	1.80
<i>Staurosira venter</i>	7	1.40
<i>Stephanodiscus hantzschii</i>	2	0.40
<i>Stephanodiscus minutulus</i>	3	0.60
<i>Stephanodiscus tenuis</i>	4	0.80
<i>Surirella brebissonii</i>	4	0.80
<i>Surirella lacrimula</i>	7	1.40
<i>Tabularia fasciculata</i>	1	0.20
<i>Thalassiosira lacustris</i>	1	0.20
<i>Tryblionella salinarum</i>	1	0.20
<i>Ulnaria acus</i>	1	0.20
62	500	

Meetpuntcode: EIJSPTN

Meetpuntnaam: Eijsden ponton km 5 (Bovenmaas)

Monsterdatum: 08-05-2019

Taxon naam	Sh	% Sh
<i>Achnanthydium atomoides</i>	1	0.20
<i>Achnanthydium eutrophilum</i>	1	0.20
<i>Amphora [1]</i>	1	0.20
<i>Amphora copulata</i>	1	0.20
<i>Amphora pediculus</i>	8	1.60
<i>Asterionella formosa</i>	1	0.20
<i>Caloneis lancettula</i>	3	0.60
<i>Cocconeis pediculus</i>	1	0.20
<i>Cocconeis placentula var. euglypta</i>	18	3.60
<i>Cyclostephanos invisitatus</i>	2	0.40
<i>Cyclotella meneghiniana</i>	7	1.40
<i>Diatoma problematica</i>	1	0.20
<i>Diatoma vulgare</i>	7	1.40
<i>Discostella pseudostelligera</i>	9	1.80
<i>Encyonema silesiacum</i>	2	0.40
<i>Fallacia subhamulata</i>	2	0.40
<i>Fistulifera saprophila</i>	7	1.40
<i>Fragilaria [1]</i>	2	0.40
<i>Fragilaria pectinalis</i>	2	0.40
<i>Gomphonema minutum</i>	5	1.00
<i>Gomphonema olivaceum</i>	15	3.00
<i>Gomphonema parvulum</i>	4	0.80

Taxon naam	Sh	% Sh
<i>Gyrosigma sciotoense</i>	2	0.40
<i>Mayamaea permitis</i>	6	1.20
<i>Melosira varians</i>	174	34.80
<i>Navicula</i> [1]	3	0.60
<i>Navicula cryptotenella</i>	8	1.60
<i>Navicula gregaria</i>	17	3.40
<i>Navicula lanceolata</i> [1]	62	12.40
<i>Navicula recens</i>	3	0.60
<i>Navicula reichardtiana</i>	2	0.40
<i>Navicula tripunctata</i>	8	1.60
<i>Nitzschia</i>	4	0.80
<i>Nitzschia amphibia</i>	1	0.20
<i>Nitzschia dissipata</i>	43	8.60
<i>Nitzschia dissipata var. media</i>	5	1.00
<i>Nitzschia draveillensis</i>	1	0.20
<i>Nitzschia fonticola</i>	2	0.40
<i>Nitzschia inconspicua</i>	1	0.20
<i>Nitzschia recta</i>	1	0.20
<i>Nitzschia rectiformis</i>	1	0.20
<i>Nitzschia sigmoidea</i>	1	0.20
<i>Nitzschia sociabilis</i>	5	1.00
<i>Nitzschia vermicularis</i>	9	1.80
<i>Pantocsekiella ocellata</i>	1	0.20
<i>Praestephanos triporus</i>	1	0.20
<i>PseudoStaurosira parasitica</i>	1	0.20
<i>Reimeria sinuata</i>	1	0.20
<i>Reimeria uniseriata</i>	2	0.40
<i>Rhoicosphenia abbreviata</i>	6	1.20
<i>Sellaphora atomoides</i>	1	0.20
<i>Sellaphora nigri</i>	2	0.40
<i>Simonsenia delognei</i>	2	0.40
<i>Skeletonema potamos</i>	1	0.20
<i>Staurosira venter</i>	7	1.40
<i>Staurosirella</i>	2	0.40
<i>Stephanodiscus tenuis</i>	3	0.60
<i>Surirella brebissonii</i>	4	0.80
<i>Surirella lacrimula</i>	3	0.60
<i>Tabularia fasciculata</i>	1	0.20
<i>Ulnaria acus</i>	1	0.20
<i>Ulnaria ulna</i>	2	0.40
62	500	

Meetpuntcode: BELFBVN

Meetpuntnaam: Belfeld boven km 101

Monsterdatum: 08-05-2019

Taxon naam	Sh	% Sh
<i>Achnanthydium minutissimum</i>	4	0.80
<i>Amphora copulata</i>	1	0.20
<i>Amphora pediculus</i>	3	0.60
<i>Bacillaria paxillifer</i>	2	0.40
<i>Cocconeis</i>	4	0.80
<i>Cocconeis placentula var. euglypta</i>	4	0.80
<i>Cyclostephanos invisitatus</i>	1	0.20

Taxon naam	Sh	% Sh
<i>Diatoma vulgare</i>	7	1.40
<i>Discostella pseudostelligera</i>	5	1.00
<i>Encyonema silesiacum</i>	5	1.00
<i>Encyonema simile</i>	1	0.20
<i>Fistulifera saprophila</i>	12	2.40
<i>Fragilaria neointermedia</i>	43	8.60
<i>Fragilaria pectinalis</i>	3	0.60
<i>Fragilaria vaucheriae</i>	2	0.40
<i>Gomphonema minutum</i>	3	0.60
<i>Gomphonema parvulum</i>	3	0.60
<i>Melosira varians</i>	122	24.40
<i>Navicula</i> [1]	7	1.40
<i>Navicula antonii</i>	5	1.00
<i>Navicula capitatoradiata</i>	2	0.40
<i>Navicula cryptocephala</i> [1]	1	0.20
<i>Navicula cryptotenella</i>	13	2.60
<i>Navicula gregaria</i>	51	10.20
<i>Navicula lanceolata</i> [1]	7	1.40
<i>Navicula recens</i>	4	0.80
<i>Navicula reichardtiana</i>	10	2.00
<i>Navicula tripunctata</i>	15	3.00
<i>Nitzschia amphibia</i>	1	0.20
<i>Nitzschia bacilliformis</i>	6	1.20
<i>Nitzschia costei</i>	2	0.40
<i>Nitzschia dissipata</i>	73	14.60
<i>Nitzschia dissipata var. media</i>	5	1.00
<i>Nitzschia filiformis</i>	3	0.60
<i>Nitzschia fonticola</i>	5	1.00
<i>Nitzschia gessneri</i>	3	0.60
<i>Nitzschia liebetruthii</i>	3	0.60
<i>Nitzschia linearis</i>	1	0.20
<i>Nitzschia palea</i>	4	0.80
<i>Nitzschia paleacea</i>	7	1.40
<i>Nitzschia pura</i>	1	0.20
<i>Nitzschia pusilla</i>	2	0.40
<i>Nitzschia rectiformis</i>	1	0.20
<i>Nitzschia sigmoidea</i>	1	0.20
<i>Nitzschia sociabilis</i>	11	2.20
<i>Nitzschia subacicularis</i>	1	0.20
<i>Nitzschia sublinearis</i>	3	0.60
<i>Nitzschia subtilis</i>	2	0.40
<i>Planothidium frequentissimum</i>	2	0.40
<i>Rhoicosphenia abbreviata</i>	1	0.20
<i>Sellaphora atomoides</i>	2	0.40
<i>Simonsenia delognei</i>	2	0.40
<i>Stephanodiscus tenuis</i>	1	0.20
<i>Surirella</i>	1	0.20
<i>Surirella brebissonii</i>	4	0.80
<i>Surirella lacrimula</i>	1	0.20
<i>Surirella suecica</i>	1	0.20
<i>Tabularia fasciculata</i>	9	1.80
<i>Tryblionella apiculata</i>	1	0.20
59	500	

Meetpuntcode: LOBPTN
Meetpuntnaam: Lobith ponton
Monsterdatum: 08-05-2019

Taxon naam	Sh	% Sh
<i>Achnanthydium atomoides</i>	2	0.40
<i>Achnanthydium minutissimum</i>	4	0.80
<i>Amphora copulata</i>	2	0.40
<i>Amphora ovalis</i>	1	0.20
<i>Amphora pediculus</i>	9	1.80
<i>Asterionella formosa</i>	1	0.20
<i>Aulacoseira ambigua</i>	2	0.40
<i>Caloneis lancettula</i>	4	0.80
<i>Cocconeis pediculus</i>	1	0.20
<i>Cocconeis placentula</i> var. <i>euglypta</i>	4	0.80
<i>Craticula subminuscula</i>	1	0.20
<i>Cyclostephanos dubius</i>	3	0.60
<i>Cyclostephanos invisitatus</i>	53	10.60
<i>Cyclotella atomus</i>	1	0.20
<i>Cyclotella meneghiniana</i>	2	0.40
<i>Diatoma moniliformis</i>	2	0.40
<i>Diatoma vulgare</i>	4	0.80
<i>Discostella pseudostelligera</i>	114	22.80
<i>Encyonema silesiacum</i>	1	0.20
<i>Fallacia</i>	1	0.20
<i>Fallacia helensis</i>	2	0.40
<i>Fallacia subhamulata</i>	1	0.20
<i>Fistulifera saprophila</i>	3	0.60
<i>Fragilaria</i> [1]	1	0.20
<i>Gomphonema olivaceum</i>	5	1.00
<i>Gomphonema parvulum</i>	5	1.00
<i>Gomphonema tergestinum</i> [1]	8	1.60
<i>Hippodonta capitata</i>	1	0.20
<i>Lindavia radiosa</i>	1	0.20
<i>Melosira varians</i>	48	9.60
<i>Navicula antonii</i>	4	0.80
<i>Navicula cryptotenella</i>	9	1.80
<i>Navicula gregaria</i>	9	1.80
<i>Navicula lanceolata</i> [1]	23	4.60
<i>Navicula recens</i>	1	0.20
<i>Navicula reichardtiana</i>	1	0.20
<i>Navicula tripunctata</i>	2	0.40
<i>Nitzschia dissipata</i>	43	8.60
<i>Nitzschia dissipata</i> var. <i>media</i>	3	0.60
<i>Nitzschia heufleriana</i>	7	1.40
<i>Nitzschia palea</i>	3	0.60
<i>Nitzschia paleacea</i>	4	0.80
<i>Nitzschia pura</i>	2	0.40
<i>Nitzschia pusilla</i>	5	1.00
<i>Nitzschia sigmoidea</i>	3	0.60
<i>Nitzschia sociabilis</i>	11	2.20
<i>Nitzschia soratensis</i>	1	0.20
<i>Nitzschia subacicularis</i>	1	0.20
<i>Nitzschia subtilis</i>	3	0.60

Taxon naam	Sh	% Sh
<i>Praestephanos triporus</i>	16	3.20
<i>Rhoicosphenia abbreviata</i>	3	0.60
<i>Sellaphora atomoides</i>	1	0.20
<i>Simonsenia delognei</i>	2	0.40
<i>Skeletonema potamos</i>	22	4.40
<i>Stausosira venter</i>	1	0.20
<i>Stephanodiscus hantzschii</i>	2	0.40
<i>Stephanodiscus minutulus</i>	13	2.60
<i>Stephanodiscus tenuis</i>	12	2.40
<i>Surirella brebissonii</i>	5	1.00
<i>Tryblionella apiculata</i>	1	0.20
60	500	

Meetpuntcode: GRAVBNDSS

Meetpuntnaam: Grave beneden sluis

Monsterdatum: 08-05-2019

Taxon naam	Sh	% Sh
<i>Amphora pediculus</i>	1	0.20
<i>Bacillaria paxillifer</i>	1	0.20
<i>Cocconeis neothumensis</i>	4	0.80
<i>Cocconeis placentula</i> var. <i>euglypta</i>	1	0.20
<i>Cyclotella meneghiniana</i>	2	0.40
<i>Diatoma vulgare</i>	20	4.00
<i>Discostella pseudostelligera</i>	3	0.60
<i>Encyonema cespitosum</i>	2	0.40
<i>Encyonema silesiacum</i>	6	1.20
<i>Fistulifera saprophila</i>	1	0.20
<i>Fragilaria</i> [1]	1	0.20
<i>Fragilaria neointermedia</i>	13	2.60
<i>Fragilaria pectinalis</i>	5	1.00
<i>Fragilaria vaucheriae</i>	1	0.20
<i>Gomphonema augur</i>	2	0.40
<i>Gomphonema minutum</i>	2	0.40
<i>Gomphonema olivaceum</i>	2	0.40
<i>Karayevia clevei</i>	1	0.20
<i>Karayevia suchlandtii</i>	1	0.20
<i>Mayamaea permitis</i>	1	0.20
<i>Melosira varians</i>	216	43.20
<i>Navicula antonii</i>	1	0.20
<i>Navicula cryptotenella</i>	5	1.00
<i>Navicula gregaria</i>	11	2.20
<i>Navicula lanceolata</i> [1]	4	0.80
<i>Navicula reichardtiana</i>	5	1.00
<i>Navicula tripunctata</i>	15	3.00
<i>Nitzschia</i>	2	0.40
<i>Nitzschia adamata</i>	1	0.20
<i>Nitzschia dissipata</i>	81	16.20
<i>Nitzschia dissipata</i> var. <i>media</i>	8	1.60
<i>Nitzschia filiformis</i>	5	1.00
<i>Nitzschia fonticola</i>	2	0.40
<i>Nitzschia palea</i>	1	0.20
<i>Nitzschia paleacea</i>	16	3.20
<i>Nitzschia sociabilis</i>	16	3.20

Taxon naam	Sh	% Sh
<i>Nitzschia subacicularis</i>	3	0.60
<i>Nitzschia supralitorea</i>	3	0.60
<i>Planothidium vanheurckii</i>	2	0.40
<i>Praestephanos triporus</i>	1	0.20
<i>PseudoStaurosira brevistriata</i>	3	0.60
<i>Rhoicosphenia abbreviata</i>	2	0.40
<i>Sellaphora atomoides</i>	1	0.20
<i>Simonsenia delognei</i>	6	1.20
<i>Staurosira</i>	10	2.00
<i>Staurosirella</i>	3	0.60
<i>Surirella brebissonii</i>	2	0.40
<i>Surirella suecica</i>	1	0.20
<i>Tabularia fasciculata</i>	3	0.60
<i>Ulnaria ulna</i>	1	0.20
50	500	

Meetpuntcode: KAMPN

Meetpuntnaam: Kampen

Monsterdatum: 08-05-2019

Taxon naam	Sh	% Sh
<i>Achnanthydium minutissimum</i>	7	1.40
<i>Amphora pediculus</i>	2	0.40
<i>Cocconeis placentula</i> var. <i>euglypta</i>	6	1.20
<i>Cyclostephanos dubius</i>	3	0.60
<i>Cyclostephanos invisitatus</i>	15	3.00
<i>Cyclotella atomus</i>	1	0.20
<i>Cyclotella meneghiniana</i>	4	0.80
<i>Cymbella compacta</i>	3	0.60
<i>Diatoma vulgare</i>	9	1.80
<i>Discostella pseudostelligera</i>	28	5.60
<i>Fistulifera saprophila</i>	8	1.60
<i>Fragilaria neointermedia</i>	5	1.00
<i>Gomphonema</i>	1	0.20
<i>Gomphonema minutum</i>	4	0.80
<i>Gomphonema olivaceum</i>	4	0.80
<i>Gomphonema parvulum</i>	1	0.20
<i>Gomphonema tergestinum</i> [1]	3	0.60
<i>Gomphonema truncatum</i> [1]	2	0.40
<i>Karayevia clevei</i>	2	0.40
<i>Melosira varians</i>	124	24.80
<i>Navicula antonii</i>	6	1.20
<i>Navicula cryptotenella</i>	9	1.80
<i>Navicula gregaria</i>	5	1.00
<i>Navicula lanceolata</i> [1]	7	1.40
<i>Navicula tripunctata</i>	11	2.20
<i>Nitzschia dissipata</i>	111	22.20
<i>Nitzschia dissipata</i> var. <i>media</i>	13	2.60
<i>Nitzschia fonticola</i>	2	0.40
<i>Nitzschia heufleriana</i>	3	0.60
<i>Nitzschia inconspicua</i>	1	0.20
<i>Nitzschia linearis</i>	1	0.20
<i>Nitzschia palea</i>	3	0.60
<i>Nitzschia paleacea</i>	1	0.20

Taxon naam	Sh	% Sh
<i>Nitzschia pura</i>	2	0.40
<i>Nitzschia sociabilis</i>	16	3.20
<i>Nitzschia subacicularis</i>	1	0.20
<i>Nitzschia subtilis</i>	1	0.20
<i>Planothidium</i>	1	0.20
<i>Praestephanos triporus</i>	7	1.40
<i>PseudoStaurosira brevistriata</i>	2	0.40
<i>PseudoStaurosira parasitica</i>	1	0.20
<i>Rhoicosphenia abbreviata</i>	17	3.40
<i>Simonsenia delognei</i>	1	0.20
<i>Skeletonema potamos</i>	20	4.00
<i>Staurosira venter</i>	7	1.40
<i>Stephanodiscus hantzschii</i>	1	0.20
<i>Stephanodiscus minutulus</i>	1	0.20
<i>Stephanodiscus tenuis</i>	5	1.00
<i>Surirella brebissonii</i>	9	1.80
<i>Surirella lacrimula</i>	1	0.20
<i>Tabularia fasciculata</i>	2	0.40
51	500	

Meetpuntcode: HASSWZDE

Meetpuntnaam: Hasselt westzijde rivier, Zwarte Water

Monsterdatum: 08-05-2019

Taxon naam	Sh	% Sh
<i>Achnanthydium eutrophilum</i>	1	0.20
<i>Achnanthydium minutissimum</i>	9	1.79
<i>Amphora copulata</i>	1	0.20
<i>Cyclostephanos invisitatus</i>	3	0.60
<i>Cymbella aspera</i>	1	0.20
<i>Diatoma problematica</i>	1	0.20
<i>Diatoma vulgare</i>	2	0.40
<i>Discostella pseudostelligera</i>	14	2.78
<i>Encyonema leibleinii</i>	2	0.40
<i>Encyonema silesiacum</i>	7	1.39
<i>Fistulifera saprophila</i>	1	0.20
<i>Fragilaria [1]</i>	20	4.00
<i>Fragilaria capucina [1]</i>	21	4.20
<i>Fragilaria mesolepta</i>	11	2.18
<i>Fragilaria neointermedia</i>	117	23.21
<i>Fragilaria pararumpens</i>	8	1.59
<i>Fragilaria pectinalis</i>	4	0.79
<i>Fragilaria tenera</i>	1	0.20
<i>Fragilaria vaucheriae</i>	6	1.19
<i>Fragilariforma bicapitata</i>	4	0.79
<i>Gomphonema</i>	4	0.79
<i>Gomphonema exilissimum</i>	1	0.20
<i>Gomphonema olivaceum</i>	2	0.40
<i>Gomphonema parvulum</i>	10	1.98
<i>Hippodonta</i>	3	0.60
<i>Mayamaea permitis</i>	1	0.20
<i>Melosira varians</i>	78	15.48
<i>Navicula antonii</i>	2	0.40
<i>Navicula cryptotenella</i>	2	0.40

Taxon naam	Sh	% Sh
<i>Navicula gregaria</i>	2	0.40
<i>Navicula tripunctata</i>	8	1.59
<i>Nitzschia dissipata</i>	8	1.59
<i>Nitzschia dissipata var. media</i>	5	0.99
<i>Nitzschia filiformis</i>	1	0.20
<i>Nitzschia paleacea</i>	1	0.20
<i>Nitzschia sociabilis</i>	2	0.40
<i>Planothidium</i>	1	0.20
<i>PseudoStaurosira brevistriata</i>	24	4.76
<i>Rhoicosphenia abbreviata</i>	2	0.40
<i>Skeletonema subsalsum</i>	1	0.20
<i>Staurosira</i>	17	3.37
<i>Staurosira venter</i>	55	10.91
<i>Staurosirella</i>	1	0.20
<i>Stephanodiscus hantzschii</i>	2	0.40
<i>Stephanodiscus minutulus</i>	1	0.20
<i>Stephanodiscus tenuis</i>	2	0.40
<i>Surirella brebissonii</i>	1	0.20
<i>Tabularia fasciculata</i>	26	5.16
<i>Ulnaria acus</i>	1	0.20
<i>Ulnaria ulna</i>	6	1.19
50	504	

Meetpuntcode: DORDSBB
Meetpuntnaam: Dordtse Biesbosch
Monsterdatum: 07-05-2019

Taxon naam	Sh	% Sh
<i>Achnanthydium minutissimum</i>	1	0.20
<i>Amphora pediculus</i>	2	0.40
<i>Asterionella formosa</i>	1	0.20
<i>Bacillaria paxillifer</i>	3	0.60
<i>Cocconeis placentula var. euglypta</i>	3	0.60
<i>Ctenophora pulchella</i>	1	0.20
<i>Cyclostephanos dubius</i>	5	1.00
<i>Cyclostephanos invisitatus</i>	23	4.60
<i>Cymbella compacta</i>	6	1.20
<i>Diatoma tenue</i>	1	0.20
<i>Diatoma vulgare</i>	11	2.20
<i>Discostella pseudostelligera</i>	35	7.00
<i>Encyonema silesiacum</i>	1	0.20
<i>Fistulifera saprophila</i>	12	2.40
<i>Fragilaria [1]</i>	1	0.20
<i>Fragilaria neointermedia</i>	2	0.40
<i>Fragilaria pararumpens</i>	3	0.60
<i>Fragilaria vaucheriae</i>	2	0.40
<i>Gomphonema</i>	1	0.20
<i>Gomphonema minutum</i>	2	0.40
<i>Gomphonema olivaceum</i>	1	0.20
<i>Gomphonema parvulum</i>	2	0.40
<i>Karayevia clevei</i>	1	0.20
<i>Melosira varians</i>	67	13.40
<i>Navicula cryptotenella</i>	7	1.40
<i>Navicula gregaria</i>	10	2.00

Taxon naam	Sh	% Sh
<i>Navicula lanceolata</i> [1]	5	1.00
<i>Navicula reichardtiana</i>	2	0.40
<i>Navicula tripunctata</i>	3	0.60
<i>Nitzschia bacilliformis</i>	3	0.60
<i>Nitzschia dissipata</i>	172	34.40
<i>Nitzschia dissipata</i> var. <i>media</i>	13	2.60
<i>Nitzschia draveillensis</i>	2	0.40
<i>Nitzschia fonticola</i>	2	0.40
<i>Nitzschia microcephala</i>	1	0.20
<i>Nitzschia paleacea</i>	1	0.20
<i>Nitzschia pura</i>	1	0.20
<i>Nitzschia pusilla</i>	3	0.60
<i>Nitzschia sociabilis</i>	23	4.60
<i>Nitzschia subacicularis</i>	2	0.40
<i>Nitzschia sublinearis</i>	1	0.20
<i>Nitzschia supralitorea</i>	1	0.20
<i>Planothidium dubium</i>	1	0.20
<i>Planothidium frequentissimum</i>	3	0.60
<i>Praestephanos triporus</i>	1	0.20
<i>PseudoStaurosira brevistriata</i>	6	1.20
<i>Rhoicosphenia abbreviata</i>	6	1.20
<i>Sellaphora atomoides</i>	1	0.20
<i>Sellaphora nigri</i>	2	0.40
<i>Simonsenia delognei</i>	2	0.40
<i>Skeletonema potamos</i>	16	3.20
<i>Staurosira venter</i>	8	1.60
<i>Stephanodiscus hantzschii</i>	2	0.40
<i>Stephanodiscus minutulus</i>	1	0.20
<i>Stephanodiscus tenuis</i>	5	1.00
<i>Surirella brebissonii</i>	4	0.80
<i>Surirella lacrimula</i>	1	0.20
<i>Tabularia fasciculata</i>	2	0.40
58	500	

Meetpuntcode: SLIEDSBB

Meetpuntnaam: Sliedrechtse Biesbosch

Monsterdatum: 07-05-2019

Taxon naam	Sh	% Sh
<i>Amphora pediculus</i>	4	0.80
<i>Cocconeis neothumensis</i>	2	0.40
<i>Cocconeis placentula</i> var. <i>euglypta</i>	1	0.20
<i>Ctenophora pulchella</i>	1	0.20
<i>Cyclostephanos invisitatus</i>	11	2.20
<i>Cyclotella meneghiniana</i>	3	0.60
<i>Diatoma vulgare</i>	3	0.60
<i>Discostella pseudostelligera</i>	19	3.80
<i>Encyonema leibleinii</i>	2	0.40
<i>Fistulifera saprophila</i>	7	1.40
<i>Fragilaria</i> [1]	1	0.20
<i>Fragilaria neointermedia</i>	4	0.80
<i>Gomphonema olivaceum</i>	1	0.20
<i>Gomphonema parvulum</i>	1	0.20
<i>Gomphonema tergestinum</i> [1]	4	0.80

Taxon naam	Sh	% Sh
<i>Mayamaea permitis</i>	2	0.40
<i>Melosira varians</i>	183	36.60
<i>Navicula antonii</i>	1	0.20
<i>Navicula cryptotenella</i>	4	0.80
<i>Navicula gregaria</i>	10	2.00
<i>Navicula lanceolata</i> [1]	10	2.00
<i>Navicula tripunctata</i>	10	2.00
<i>Nitzschia dissipata</i>	115	23.00
<i>Nitzschia dissipata</i> var. <i>media</i>	14	2.80
<i>Nitzschia filiformis</i>	1	0.20
<i>Nitzschia fonticola</i>	1	0.20
<i>Nitzschia heufleriana</i>	4	0.80
<i>Nitzschia palea</i>	1	0.20
<i>Nitzschia pusilla</i>	1	0.20
<i>Nitzschia sociabilis</i>	21	4.20
<i>Nitzschia subacicularis</i>	1	0.20
<i>Nitzschia subtilis</i>	1	0.20
<i>Parlibellus protractoides</i>	1	0.20
<i>Planothidium</i>	2	0.40
<i>Planothidium frequentissimum</i>	5	1.00
<i>Praestephanos triporus</i>	2	0.40
<i>PseudoStaurosira medliniae</i>	1	0.20
<i>Reimeria uniseriata</i>	2	0.40
<i>Rhoicosphenia abbreviata</i>	4	0.80
<i>Sellaphora atomoides</i>	1	0.20
<i>Simonsenia delognei</i>	1	0.20
<i>Skeletonema potamos</i>	26	5.20
<i>Staurosirella</i>	1	0.20
<i>Stephanodiscus minutulus</i>	3	0.60
<i>Stephanodiscus parvus</i>	2	0.40
<i>Stephanodiscus tenuis</i>	1	0.20
<i>Surirella brebissonii</i>	3	0.60
<i>Tryblionella hungarica</i>	1	0.20
48	500	

Meetpuntcode: BRABSBB

Meetpuntnaam: Brabantse Biesbosch

Monsterdatum: 07-05-2019

Taxon naam	Sh	% Sh
<i>Achnanthyidium atomoides</i>	1	0.20
<i>Achnanthyidium eutrophilum</i>	6	1.20
<i>Achnanthyidium minutissimum</i>	1	0.20
<i>Amphora pediculus</i>	2	0.40
<i>Cocconeis neothumensis</i>	1	0.20
<i>Cocconeis pediculus</i>	27	5.40
<i>Cocconeis placentula</i>	3	0.60
<i>Cocconeis placentula</i> var. <i>euglypta</i>	5	1.00
<i>Cyclostephanos dubius</i>	1	0.20
<i>Cyclostephanos invisitatus</i>	13	2.60
<i>Cyclotella atomus</i>	2	0.40
<i>Cyclotella meneghiniana</i>	3	0.60
<i>Cymbella compacta</i>	3	0.60
<i>Discostella pseudostelligera</i>	20	4.00

Taxon naam	Sh	% Sh
<i>Encyonema silesiacum</i>	2	0.40
<i>Fragilaria neointermedia</i>	5	1.00
<i>Gomphonema</i>	7	1.40
<i>Gomphonema minutum</i>	12	2.40
<i>Gomphonema olivaceum</i>	11	2.20
<i>Gomphonema parvulum</i>	13	2.60
<i>Gomphonema pumilum</i>	1	0.20
<i>Gomphonema tergestinum</i> [1]	1	0.20
<i>Karayevia clevei</i>	1	0.20
<i>Luticola</i>	1	0.20
<i>Melosira varians</i>	68	13.60
<i>Navicula caterva</i>	2	0.40
<i>Navicula cryptotenella</i>	7	1.40
<i>Navicula gregaria</i>	38	7.60
<i>Navicula lanceolata</i> [1]	3	0.60
<i>Navicula tripunctata</i>	19	3.80
<i>Navicula veneta</i>	4	0.80
<i>Nitzschia bacilliformis</i>	1	0.20
<i>Nitzschia brevissima</i>	1	0.20
<i>Nitzschia dissipata</i>	77	15.40
<i>Nitzschia dissipata var. media</i>	9	1.80
<i>Nitzschia fonticola</i>	3	0.60
<i>Nitzschia heufleriana</i>	2	0.40
<i>Nitzschia palea</i>	4	0.80
<i>Nitzschia paleacea</i>	54	10.80
<i>Nitzschia parvula</i>	1	0.20
<i>Nitzschia recta</i>	2	0.40
<i>Nitzschia sociabilis</i>	2	0.40
<i>Nitzschia soratensis</i>	1	0.20
<i>Nitzschia subacicularis</i>	3	0.60
<i>Nitzschia sublinearis</i>	2	0.40
<i>Nitzschia subtilis</i>	3	0.60
<i>Planothidium frequentissimum</i>	4	0.80
<i>Planothidium lanceolatum</i>	1	0.20
<i>Praestephanos triporus</i>	4	0.80
<i>PseudoStaurosira brevistriata</i>	2	0.40
<i>Reimeria uniseriata</i>	1	0.20
<i>Rhoicosphenia abbreviata</i>	8	1.60
<i>Skeletonema potamos</i>	7	1.40
<i>Staurosira</i>	2	0.40
<i>Staurosirella</i>	1	0.20
<i>Stephanodiscus hantzschii</i>	7	1.40
<i>Stephanodiscus minutulus</i>	1	0.20
<i>Stephanodiscus tenuis</i>	3	0.60
<i>Surirella brebissonii</i>	2	0.40
<i>Surirella lacrimula</i>	1	0.20
<i>Tabularia fasciculata</i>	4	0.80
<i>Thalassiosira gessneri</i>	1	0.20
<i>Tryblionella hungarica</i>	2	0.40
<i>Ulnaria ulna</i>	1	0.20
64	500	

Meetpuntcode: POEDRIJN
Meetpuntnaam: POEDRIJN Poederoijen (Afgedamde Maas)
Monsterdatum: 09-05-2019

Taxon naam	Sh	% Sh
<i>Achnantheidium minutissimum</i>	2	0.40
<i>Amphora copulata</i>	4	0.80
<i>Amphora indistincta</i>	2	0.40
<i>Amphora pediculus</i>	2	0.40
<i>Cyclostephanos invisitatus</i>	1	0.20
<i>Cymbella compacta</i>	1	0.20
<i>Fragilaria capucina [1]</i>	4	0.80
<i>Fragilaria microvaucheriae</i>	5	1.00
<i>Fragilaria neointermedia</i>	62	12.40
<i>Fragilaria pectinalis</i>	2	0.40
<i>Fragilaria vaucheriae</i>	2	0.40
<i>Gomphonema italicum</i>	1	0.20
<i>Gomphonema olivaceum</i>	2	0.40
<i>Karayevia clevei</i>	1	0.20
<i>Luticola mutica</i>	1	0.20
<i>Melosira varians</i>	79	15.80
<i>Navicula cryptotenella</i>	2	0.40
<i>Navicula gregaria</i>	56	11.20
<i>Navicula reichardtiana</i>	6	1.20
<i>Navicula reinhardtii</i>	1	0.20
<i>Navicula tripunctata</i>	5	1.00
<i>Nitzschia dissipata</i>	3	0.60
<i>Nitzschia liebetruithii</i>	1	0.20
<i>Nitzschia palea</i>	3	0.60
<i>Nitzschia paleacea</i>	2	0.40
<i>Nitzschia sigmoidea</i>	1	0.20
<i>Planothidium frequentissimum</i>	2	0.40
<i>Planothidium lanceolatum</i>	1	0.20
<i>PseudoStaurosira alvareziae</i>	5	1.00
<i>PseudoStaurosira brevistriata</i>	37	7.40
<i>PseudoStaurosira medliniae</i>	9	1.80
<i>PseudoStaurosira trainorii</i>	39	7.80
<i>Punctastriata lancettula</i>	3	0.60
<i>Sellaphora nigri</i>	1	0.20
<i>Staurosira</i>	38	7.60
<i>Staurosira construens</i>	2	0.40
<i>Staurosira construens var. binodis</i>	23	4.60
<i>Staurosira venter</i>	68	13.60
<i>Staurosirella</i>	7	1.40
<i>Staurosirella ovata</i>	3	0.60
<i>Tabularia fasciculata</i>	11	2.20
41	500	

Meetpuntcode: NOORDWBG
Meetpuntnaam: Noordwaard, Brabantse Biesbosch
Monsterdatum: 07-05-2019

Taxon naam	Sh	% Sh
<i>Achnanthes brevipes</i>	14	2.80
<i>Achnantheidium atomoides</i>	1	0.20
<i>Achnantheidium eutrophilum</i>	1	0.20

<i>Achnanthydium minutissimum</i>	13	2.60
<i>Amphora copulata</i>	1	0.20
<i>Amphora pediculus</i>	3	0.60
<i>Cocconeis neothumensis</i>	1	0.20
<i>Cocconeis pediculus</i>	1	0.20
<i>Cocconeis placentula</i>	3	0.60
<i>Cocconeis placentula</i> var. <i>euglypta</i>	10	2.00
<i>Cyclostephanos dubius</i>	1	0.20
<i>Cyclostephanos invisitatus</i>	37	7.40
<i>Cyclotella atomus</i>	7	1.40
<i>Cyclotella meneghiniana</i>	3	0.60
<i>Discostella pseudostelligera</i>	29	5.80
<i>Encyonema silesiacum</i>	2	0.40
<i>Fallacia pygmaea</i>	1	0.20
<i>Fragilaria crotonensis</i>	8	1.60
<i>Fragilaria sopotensis</i>	7	1.40
<i>Gomphonema minutum</i>	3	0.60
<i>Gomphonema olivaceum</i>	21	4.20
<i>Gomphonema parvulum</i>	12	2.40
<i>Gomphonema pumilum</i>	2	0.40
<i>Karayevia</i>	1	0.20
<i>Luticola goeppertiana</i>	3	0.60
<i>Luticola mutica</i>	14	2.80
<i>Melosira dickiei</i>	6	1.20
<i>Melosira varians</i>	57	11.40
<i>Navicula caterva</i>	2	0.40
<i>Navicula cryptocephala</i> [1]	1	0.20
<i>Navicula cryptotenella</i>	3	0.60
<i>Navicula gregaria</i>	68	13.60
<i>Navicula radiosa</i> [1]	3	0.60
<i>Navicula slesvicensis</i>	1	0.20
<i>Navicula tripunctata</i>	2	0.40
<i>Navicula trivialis</i>	1	0.20
<i>Navicula veneta</i>	2	0.40
<i>Nitzschia amphibia</i>	3	0.60
<i>Nitzschia bacilliformis</i>	1	0.20
<i>Nitzschia brevissima</i>	2	0.40
<i>Nitzschia dissipata</i>	6	1.20
<i>Nitzschia fonticola</i>	1	0.20
<i>Nitzschia liebetruithii</i>	1	0.20
<i>Nitzschia linearis</i>	2	0.40
<i>Nitzschia microcephala</i>	2	0.40
<i>Nitzschia palea</i>	2	0.40
<i>Nitzschia paleacea</i>	14	2.80
<i>Nitzschia pura</i>	2	0.40
<i>Nitzschia recta</i>	1	0.20
<i>Nitzschia sociabilis</i>	1	0.20
<i>Planothidium delicatulum</i>	1	0.20
<i>Planothidium frequentissimum</i>	4	0.80
<i>Praestephanos triporus</i>	8	1.60
<i>PseudoStaurosira</i>	3	0.60
<i>PseudoStaurosira brevistriata</i>	7	1.40
<i>PseudoStaurosira smithii</i>	1	0.20

Taxon naam	Sh	% Sh
<i>Reimeria sinuata</i>	1	0.20
<i>Rhoicosphenia abbreviata</i>	17	3.40
<i>Sellaphora atomoides</i>	1	0.20
<i>Simonsenia delognei</i>	1	0.20
<i>Skeletonema potamos</i>	9	1.80
<i>Stausosira</i>	8	1.60
<i>Stausosira construens</i> var. <i>binodis</i>	2	0.40
<i>Stausosira venter</i>	17	3.40
<i>Stausosirella</i>	3	0.60
<i>Stephanodiscus hantzschii</i>	12	2.40
<i>Stephanodiscus minutulus</i>	5	1.00
<i>Stephanodiscus neoastrea</i>	1	0.20
<i>Stephanodiscus parvus</i>	1	0.20
<i>Stephanodiscus tenuis</i>	12	2.40
<i>Surirella</i>	1	0.20
<i>Surirella brebissonii</i>	1	0.20
<i>Ulnaria ulna</i>	1	0.20
73	500	